

# 5 防 災

## 防 災 行 政 の 概 要

### 1 防災対策

自助・共助・公助の連携を基本理念とする香川県防災対策基本条例(平成 18 年 7 月制定)に沿って、様々な取組みを行っている。

#### (1) 総合防災訓練の実施

大規模な震災や大型台風の襲来を想定した総合防災訓練を防災関係機関、医療機関、地域住民等の参加・協力のもと、実施している。

令和 3 年度は、新型コロナウイルス感染拡大防止のため、訓練を中止した。

#### (2) 図上訓練の実施

災害発生時における初動体制の充実強化に努め、職員が自己の役割等を認識するよう、平成 7 年度から、非常参集訓練や災害対策本部設置運営訓練等を実施している。

令和 3 年度は、令和 3 年 7 月 15 日に台風想定災害対策本部運営訓練を実施した。

また、令和 4 年 1 月 19 日に南海トラフ大地震の発生を想定した災害対策本部運営訓練を実施した。

#### (3) 防災啓発活動、防災教育

防災知識の普及啓発や防災意識の高揚を図るため、県民防災週間(7月15日～7月21日)を中心として、広く県民を対象とした啓発活動を行うとともに、学校における防災教育を推進している。

令和 3 年度の実施状況は次のとおりである。

○県民防災週間 2021 シンポジウム「東日本大震災から 10 年～私たちが今できること～」の開催

○かがわ防災フェスタ 2021 は、新型コロナウイルス感染症拡大防止のため、中止。

○香川県シェイクアウト及びそれに併せたプラスワン訓練(家具の転倒防止、避難訓練、備蓄物資の確認、初期消火訓練等)の呼び掛け

○県政出前懇談会における防災講話

○「南海トラフ地震に関する DVD」を活用した防災出前講座の開催

○地元新聞紙面に風水害や南海トラフ地震への備え等について掲載

○防災に関する視聴覚教材等の貸し出し

○地域と学校が連携した防災訓練・防災教育の支援 など

#### (4) 備蓄の推進(第 5-7 表)

関係部局において、食料、生活必需品、医薬品等の備蓄を行うとともに、関係団体等と協定を締結し、流通備蓄による食料等の確保を図っている。

また、県民に対しては、非常用持出品の準備と最低でも 3 日分、出来れば 1 週間分程度の備蓄を行うよう啓発している。

#### (5) 防災資機材の整備

大規模災害に対処するため、必要な防災資機材を整備している。

整備している主な資機材

○可搬型地球局

○自走式照明車

#### (6) 耐震性貯水槽の整備

震災時の水利を確保するため、国庫補助制度及び地方債制度を活用して、市町が耐震性貯水槽の整備を推進している。

令和4年4月1日現在の整備状況は次のとおりである。

(単位：基)

飲料水兼用			消火用			計
100m <sup>3</sup>	60m <sup>3</sup>	40m <sup>3</sup>	100m <sup>3</sup>	60m <sup>3</sup>	40m <sup>3</sup>	
9	8	3	16	112	602	750

(7) 県有建物の耐震化の実施 (第5-8表)

県が所有又は管理する建物について、施設の安全性を早急に確保するため、平成17年12月に「県有施設耐震改修基本方針」を決定し、さらに、平成23年9月に、防災対策検討本部会議において、県有施設耐震化前倒し方針を定め、耐震改修、改築を計画的、効果的に実施している。

(8) 香川県南海トラフ地震・津波対策行動計画の策定 (第5-9表)

南海トラフ地震に備えて、引き続き絶え間ない防災・減災対策を推進する必要があることから、令和3年3月、令和3年度から令和5年度までの3年間を計画期間とする新たな行動計画を策定した。また、令和3年度の進捗状況及び評価結果の公表を行った。

(9) 支援物資物流訓練の実施

災害発生時に、国や他県からの支援物資を避難所まで迅速かつ確実に配送するためには、関係機関の連携と役割分担が重要であるため、平成27年度は一次物資拠点において、平成28年度は一次物資拠点及び二次物資拠点において、平成30年度、令和元年度及び令和2年度は二次物資拠点から避難所への配送についても実動訓練を実施した。なお、平成29年度は鳥インフルエンザ対応、令和3年度は新型コロナウイルス感染拡大防止のため、中止となった。

2 自主防災組織の育成強化 (第5-10表)

令和4年4月1日現在の県内の活動カバー率は97.2%である。

災害時においては、地域の住民が一致団結し、組織的に行動することが効果的であり、地域住民の連帯意識に基づく自発的な防災組織の設置の推進及び活動活性化に努める必要がある。

県では、これまで、自主防災組織が災害時において適切に活動するために、自主防災組織のリーダーを育成するための研修会の開催などをはじめ、香川大学四国危機管理教育・研究・地域連携推進機構やかがわ自主ぼう連絡協議会などの関係機関と連携した地域防災力の向上に向けた取組みを行っている。令和2年度からは、これに加え「災害に強い香川づくり」集中対策推進事業において、市町が地域の実状に応じて実施する自主防災組織の充実・強化への取組みに対して、その費用の一部を市町を通じて助成している。

3 防災ヘリコプターの活動及び広域航空応援体制の整備 (第5-12表)

防災ヘリコプター「オリーブ」を平成6年4月から運航開始し、消火活動、救急・救助活動、災害状況調査などの消防防災活動を行っている。平成21年2月からは、新機体「オリーブII」の運航を開始した。

令和3年度は、林野火災等による出動4件、救急搬送等による出動98件、捜索・救助活動8件の計110件の緊急運航を行った。

なお、各県のヘリコプターが整備点検等により運航できないときにも相互応援が円滑に行えるよう、四国4県では、「ヘリコプターの運航不能期間等に関する相互応援協定」を平成12年3月27日に、岡山県との間では、「岡山県・香川県消防防災ヘリコプター相互応援協定」を平成23年8月30日に締結している。

#### 4 自衛隊との連携

災害時には、自衛隊との連携が極めて重要であることから、防災訓練等を通じて自衛隊との連携強化を図っている。

令和3年度は、自衛隊への災害派遣要請を行う事案は発生しなかった。

#### 5 防災情報通信体制（第5-1表、第5-2表、第5-11図）

##### (1) 防災行政無線の運用

災害時に迅速かつ正確な情報通信を行うため、平成6年4月から運用を開始した、民間衛星システムを活用した香川県防災行政無線を、平成25年度と平成26年度の2カ年をかけて更新作業（デジタル化）を行った。

市町においては、令和4年3月31日現在で、住民に災害情報を伝達する手段として、同報系防災行政無線を整備している市町が15団体、移動系無線を整備している市町が16団体となっており、また、防災無線以外にも広報車による巡回、サイレン、農協・漁協等の通信施設等が整備されている。

##### (2) 震度情報ネットワークシステムの運用

平成9年4月から、地震による被害状況をいち早く推定し、防災関係機関の初動体制を迅速に確立するとともに、広域応援を円滑に推進するため、県下全市町に計測震度計を設置し、各市町で観測した震度情報が自動的に県庁及び消防庁、気象台に送信されている。また、全国各地の震度情報も消防庁を経由して、本県にも送信されている。

なお、平成22年度において、機器の老朽化に伴い、計測震度計及び震度情報ネットワークシステムサーバー等の更新を行った。

##### (3) 防災情報システムの運用

令和2年4月から、既存システムを更新した新たな防災情報システムの運用を開始しており、災害の軽減に資する情報について、情報収集・共有の一元化を図るため、気象台が発表する気象警報・注意報や地震情報等、市町が発令する避難指示等、県が観測している雨量や河川水位等の情報、地方整備局が提供する通行規制情報等、異なる防災関係機関との情報交換の一体化をシステム構築により実現している。なお、本システムでは、県の出先機関や市町が被害状況（位置情報、画像情報、コメント等）を報告し、関係者間で迅速に共有する機能を備えている。

また、市町、防災関係者のみならず、広く県民に防災情報を提供するため、防災情報メール（登録制）、緊急速報メール、かがわ防災Webポータル（ホームページ）、香川県防災ナビ（防災アプリ）、県公式ツイッター、Lアラート（災害情報共有システム）により、情報伝達手段の多様化を図っている。

さらに、かがわ防災Webポータルでは、各種のハザードマップや避難所、通行規制情報等を電子地図上に統合して、ホームページ上で公開・提供している。

#### 6 石油コンビナートの防災対策

##### (1) 石油コンビナート総合防災訓練の実施

香川県石油コンビナート等防災計画に基づき、番の州地区の災害を想定した総合防災訓練を事業所自衛防災組織及び防災関係機関、医療機関等の参加・協力のもと、実施している。

令和3年度は次のとおり実施した。

日時：令和3年11月2日（火） 14：30～16：00

内容：消火訓練、流出油調査防除訓練等

会場：三菱ケミカル株式会社 香川事業所

参加機関：11 機関 約 120 人

(2) 消防施設の整備

石油貯蔵施設の周辺地域における住民の福祉の向上を図るため、石油貯蔵施設立地対策等交付金を活用して、県及び市町が消防施設の整備を推進している。

令和3年度の整備状況は、次のとおりである。

坂出市：消防ポンプ自動車 1台

小型動力ポンプ積載車 2台

小型動力ポンプ 2基

高規格救急自動車（車両） 1台

高規格救急自動車（資器材） 1式

防火衣一式 10着

綾川町：携帯無線局一式 65台

宇多津町：消防ポンプ自動車 1台

第5-1表

防災無線通信施設の現況

(R04.3.31現在)

市町	同報無線線				移動無線線				移動無線線				計									
	町名	整備方法	免許区分	設置場所	局数		中継局数	免許区分	整備方法	基地局数	中継局数	形態別		消防機関	その他							
					親局	中継局						屋外方式				同報子局	車載型	可搬型	携帯型	役場等	公共施設	職員宅
設置場所	免許区分	整備方法	免許区分	整備方法	基地局数	中継局数	車載型	可搬型	携帯型	役場等	公共施設	職員宅	消防機関	その他								
高松市	単独	防災行政用	本庁	単独	3	157	264	1	3	1	1	2	100	102				102				
丸亀市	単独	防災行政用	消防本部	単独	1	46	155	1	1	3	2	33	5	59	31			66	97			
坂出市	国土交通省	防災行政用	消防本部	単独	3	70	57	1	3	1	1	10		64	34	35		1	4	74		
善通寺市	単独	防災行政用	市役所	単独	1	57	25	1	1	1	1	1	1	26	15	12			27			
観音寺市	国土交通省	防災行政用	市役所	単独	1	129	18	1	1	1	1	38	7	94	47			87	5	139		
さぬき市	単独	防災行政用	市役所	単独	3	98		1	3	1	3	56	78	195	116	38		174	1	329		
東かがわ市																				5	194	
三豊市	単独	防災行政用	市役所	単独	1	56	21,853	1	2	1	2	23	7	297	137	1		189	5	327		
小豆島町	単独	防災行政用	町役場	単独	1	76	7,200	1	2	1	2	15	2	64	16			49	16	81		
土庄町	単独	防災行政用	町役場	単独	1	7	5,756	1	1	1										0		
三木町	単独	防災行政用	町役場	単独	1	35	3,515	1	1	1	1	18		19	6	26		1	4	37		
直島町	単独	防災行政用	町役場	単独	1	12	50	1	1	1	1	4	5	23	6	4		20	2	32		
綾川町	単独	防災行政用	町役場	単独	1	11	5,815	1	1	1	1	43	5	89	49			88		137		
宇多津町	消防庁	防災行政用	町役場	単独	1	8	25	1	1	1	1	19	2	15	2			34		36		
まんのう町																					17	
琴南支所																					27	
仲南支所																					37	
琴平町	単独	防災行政用	町役場	単独	1	9	1,075	1	1	1	1	6	3	11	11			9		20		
多度津町	単独	防災行政用	消防本部	単独	1	30		1	1	1	1			10	10					10		
計					15	19	801	45,808	25	11	300	179	1,247	657	164	0	873	37	1,731			

第5-2表

香川県下各市町災害時情報伝達システム整備状況

(R04.3.31現在)

市町名	同報系防災行政無線 (屋外スピーカー)	同報系防災行政無線 (戸別受信機)	同報系以外の 無線屋外スピーカー	同報系以外の 無線戸別受信機	移動系無線	有線屋外スピーカー	コミュニティFM	CATV放送	防災ラジオ	戸別端末	登録制メール	SNS
高松市	○	○			○※		○	○※	○			○※
丸亀市	○	○			○			○※				○
坂出市	○	○			○※		○					○※
善通寺市	○	○			○					○	○	
観音寺市	○	○			○			○	○		○	○
さぬき市	○				○			○※		○	○	○
東かがわ市			○		○					○	○	
三豊市	○	○			○			○※				○※
土庄町	○	○								○		
小豆島町	○	○			○					○		
三木町	○	○			○						○	
直島町	○	○		○	○					○		○※
宇多津町	○	○		○	○				○			○
綾川町	○	○			○						○※	
琴平町	○	○			○			○※				
多度津町	○				○					○		
まんのう町(満濃町)						○		○※		○		
琴南町					○	○		○※		○		
仲南町						○		○※		○		
計	15	13	1	2	16	1	2	7	3	8	6	8

※は、自動起動ではない手段を示す。

第5-3表

災害危険箇所 の 現況

(R4.3.31現在)

	土砂災害関連指定地状況										土砂災害危険箇所数				農地災害危険箇所数				山地災害危険地区数			
	砂防三法(砂防法・急傾斜地法・地すべり等防止法)関連					土砂災害警戒区域(II)・土砂災害警戒区域(III)					地すべり危険箇所	土石流危険渓流等	地すべり危険箇所	急傾斜地崩壊危険箇所等	山腹崩壊危険地区	崩壊土砂流出危険地区	地すべり危険地区	計	計	計		
	急傾斜地崩壊危険区域	地すべり防止区域	砂防指定地	計	土砂災害警戒区域(II)	土砂災害警戒区域(III)	急傾斜地崩壊危険箇所等	地すべり危険箇所	土石流危険渓流等	計												
高松市	29	3	121	153	1,720	1,503	1,241	24	235	1,500	232	242	2	476								
丸亀市	7		31	38	369	252	188		219	407	44	59		103								
坂出市	11		30	41	146	114	78	1	45	124	44	24		68								
普通寺市	4		21	25	126	104	83	2	53	138	23	20		43								
観音寺市	8		86	94	301	217	153	10	128	291	31	99		130								
さぬき市	9		147	156	627	531	197	6	346	549	196	272		468								
東かがわ市	4		129	133	542	471	112	4	283	399	191	297		488								
三豊市	16	1	148	165	1,542	1,265	815	23	538	1,376	92	195		287								
土庄町	17	7	90	114	282	203	93	5	141	239	4	172		269								
小豆島町	34		184	218	439	265	125	10	219	354	180	280		460								
三木町			18	18	258	230	61	1	142	204	28	82		110								
直島町	1			1	106	98	59		7	66	28	12		40								
綾川町	1		42	43	464	418	186		188	374	33	105		138								
宇多津町	6		1	7	30	24	20		6	26	6	1		7								
琴平町	6		4	10	40	27	19		12	31	6	11		17								
多度津町	11		7	18	79	56	37	1	28	66	14	4		18								
まんのう町	14	12	140	166	929	817	486	30	312	828	64	220		284								
計	178	23	1,199	1,400	8,000	6,595	3,953	117	2,902	6,972	1,309	2,095	2	3,406								

※平成17年度作成からの変更点は下記のとおり。

- ・急傾斜地崩壊危険箇所(法定)については、急傾斜地崩壊危険区域に名称変更している。
- ・地すべり危険箇所(法定)については、地すべり防止区域に名称変更している。
- ・砂防指定地、土砂災害警戒区域については、新設している。

※平成19年度作成(平成19年3月31日現在)からの変更点は下記のとおり。

- ・山地災害危険地区に地すべり危険地区を追加
  - ・従来、民有林のみを対象としていたが、国有林の山地災害危険地区についても含めた箇所数とした。
- ※平成20年度作成(平成20年3月31日現在)からの変更点は下記のとおり。
- ・土砂災害警戒区域の指定をイエローとレッドに区分した。
  - ・地すべり防止区域について、農地災害の地すべり防止区域(5区域)を含む。



第5-4表

市町地域防災計画の修正及び防災会議開催状況(令和3年度)

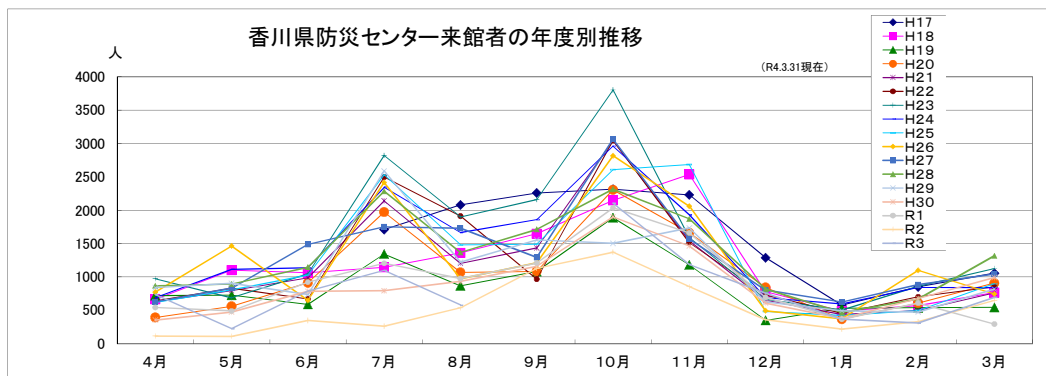
区分	防災会議				地域防災計画																				
	開催回数	開催目的				修正回数	修正理由				修正内容														
		地域防災計画の修正等	防災関係施設等の整備	防災訓練の立案・検討	防災会議の組織・運営		その他	防災ビジョンの記載	災害予防対策計画見直し	災害応急対策計画見直し	防災マップ等の作成	その他	防災体制の組織運営①	防災知識の普及対策②	物資の備蓄対策③	防災施設等の整備対策④	災害発生危険箇所⑤	①②③④⑤以外の予防対策	⑦情報連絡体制	⑧避難救護対策	⑨緊急輸送対策	⑦⑧⑨以外の応急対策	災害復旧	文字・数字等	その他
市町	2	2	1	1	2	1	1	1	1	1	1	1	1	1	1	1	1	1	1	1	1	1	1	2	2
高松市	2	2			2	1	1								1								1	2	2
丸亀市	1	1			1	1	1																1	1	
坂出市																									
普通寺市																									
観音寺市	2	2			1					1															
さぬき市																									
東かがわ市																									
三豊市	1	1			1	1	1																		
土庄町	1	1			1	1	1																		
小豆島町	1	1			1	1	1																		
三木町																									
直島町	1			1																					
宇多津町																									
綾川町	1	1		1																					
琴平町																									
多度津町	1	1			1																				
まんのう町	1	1			1																				
計	12	11	0	0	1	2	10	0	5	6	0	3	4	3	3	1	4	2	3	8	3	1	2	8	4

第5-5表

市町別防災訓練実施状況(令和3年度)

区分 市町名	訓練回数	訓練の目的(回数)								訓練の形態(回数)		
		風水害	土砂災害	地震・津波	コンピナート 災害	大火災	林野火災	その他	実動訓練	その他		
高松市	3	1	1	2						3		
丸亀市	1			1							1	
坂出市	5	1		4							5	
普通寺市												
観音寺市	1			1						1		
さぬき市	1	1									1	
東かがわ市												
三豊市	2		2							2		
土庄町	1		1	1							1	
小豆島町	1		1							1		
三木町	3			1					2	3		
直島町	1		1	1						1		
宇多津町	1		1	1						1		
綾川町	1	1	1	1						1		
琴平町												
多度津町												
まんのう町	1			1						1		
県計	22	4	8	14					2	14	8	

第5-6表



1 利用状況 (R4.3.31現在)

	(人)																				計
	H17	H18	H19	H20	H21	H22	H23	H24	H25	H26	H27	H28	H29	H30	R1	R2	R3				
4月	665	721	393	625	638	974	688	616	773	629	868	840	355	542	115	736	10,178				
5月	1,101	728	560	796	830	687	1,114	806	1,466	831	893	904	474	490	110	225	12,015				
6月	1,065	590	913	986	670	1,046	1,137	1,028	647	1,488	1,145	736	786	922	348	787	14,294				
7月	1,710	1,144	1,344	1,973	2,141	2,498	2,822	2,343	2,533	2,416	1,752	2,284	2,587	793	1,206	262	1,099	30,907			
8月	2,079	1,360	868	1,068	1,203	1,912	1,899	1,665	1,482	974	1,731	1,368	1,221	932	977	538	580	21,857			
9月	2,258	1,647	1,082	1,083	1,436	967	2,160	1,858	1,492	1,211	1,294	1,713	1,556	1,160	1,209	1,128	23,254				
10月	2,315	2,148	1,887	2,306	3,044	3,047	3,803	2,961	2,606	2,816	3,065	2,315	1,504	1,901	2,036	1,372	2,104	41,230			
11月	2,231	2,536	1,181	1,662	1,539	1,513	1,588	1,932	2,686	2,060	1,569	1,872	1,734	1,464	1,660	856	1,186	29,269			
12月	1,287	778	350	842	651	729	666	691	483	494	802	818	627	608	694	358	757	11,633			
1月	577	488	532	366	437	456	504	595	423	373	624	467	495	378	366	217	368	7,666			
2月	851	571	539	609	497	702	859	843	496	1,099	885	670	473	677	608	329	308	11,016			
3月	1,056	765	544	907	760	852	1,125	841	899	744	1,045	1,317	817	991	293	648	693	14,297			
計	14,364	14,268	10,366	12,682	14,115	14,814	18,133	16,668	15,550	15,073	15,715	15,730	13,494	10,519	11,003	6,281	8,843	227,618			

2 個人・団体別利用状況 (R4.3.31現在)

	個人 (人)																			団体 (人)														計		
	H17	H18	H19	H20	H21	H22	H23	H24	H25	H26	H27	H28	H29	H30	R1	R2	R3			H17	H18	H19	H20	H21	H22	H23	H24	H25	H26	H27	H28	H29	H30		R1	R2
4月	259	253	227	389	284	407	334	191	252	356	354	266	179	315	79	473	4,618	406	468	166	236	354	567	354	425	521	273	514	574	176	227	36	263	5,560		
5月	205	196	271	353	611	360	363	316	327	280	386	242	151	250	110	225	4,646	896	532	289	443	219	327	751	490	1,139	551	507	662	323	240			7,369		
6月	174	193	226	297	382	356	291	431	192	381	341	313	231	471	180	470	4,929	891	397	687	689	288	690	846	597	455	1,107	804	423	555	451	168	317	9,365		
7月	867	236	537	1,283	1,162	2,055	2,087	1,429	1,533	1,549	1,111	1,592	2,113	507	581	218	554	19,414	843	908	807	690	979	443	735	914	1,000	867	641	692	474	286	625	44	545	11,493
8月	1,183	677	412	441	855	1,282	1,061	906	592	425	941	555	726	545	489	382	383	11,855	896	683	456	627	348	630	838	759	890	549	790	813	495	387	488	156	197	10,002
9月	1,283	565	516	546	538	574	594	764	503	454	554	517	652	386	342	552	9,340	975	1,082	566	537	898	393	1,566	1,094	989	757	740	1,196	904	774	867	576		13,914	
10月	498	288	205	311	343	670	668	374	328	663	817	531	349	443	483	286	742	7,909	1,907	1,860	1,682	1,995	2,701	2,377	3,135	2,587	2,278	2,153	2,248	1,784	1,155	1,458	1,533	1,086	1,362	33,321
11月	515	177	194	390	331	504	286	435	306	549	397	576	488	430	379	307	471	6,735	1,716	2,359	987	1,272	1,208	1,009	1,302	1,497	2,380	1,511	1,172	1,296	1,246	1,034	1,281	549	715	22,534
12月	146	127	117	268	175	408	227	196	211	129	458	377	251	283	331	193	300	4,197	1,141	651	233	574	476	321	439	495	272	365	344	441	376	325	363	165	457	7,438
1月	244	111	131	143	196	301	155	228	165	156	396	204	142	284	261	121	180	3,418	333	377	401	223	241	155	349	367	258	217	228	263	353	94	105	96	188	4,248
2月	284	155	161	315	286	303	197	185	167	223	445	276	187	322	297	221	175	4,199	567	416	378	294	211	399	662	658	329	876	440	394	286	355	311	108	133	6,817
3月	410	276	263	343	375	407	521	371	477	316	373	447	290	397	243	592	545	6,646	646	489	281	564	385	445	604	470	422	428	672	870	527	594	50	56	148	7,651

第5-7表

主な備蓄物資の状況

令和4年4月1日時点

備蓄品名	主食類	副食等	調製粉乳	液体ミルク	ほ乳瓶	飲料水	紙おむつ (子ども用)	紙おむつ (大人用)	生理用品	毛布類	ブルーシート (防水シート)	仮設トイレ 組立トイレ 簡易トイレ	携帯トイレ
単位	食	食	kg	本	本	リットル	枚	枚	パック	枚	枚	台	回
高松市	77,870		33.75	96	600	77,556	4,429	3,027	1,401	21,680		1,815	176,400
丸亀市	20,100		8.72	96	240	19,800	1,462	344	400	5,689	450	1,069	24,000
坂出市	24,434		9.25	144	1,052	105,196	4,104	1,167	424	6,995	24	71	18,600
普通寺市	12,510	1,630	15.0	72	261	7,704	532	152	20	2,770	160	175	6,580
観音寺市	29,250		11.32	48	811	28,080	1,458	391	481	6,515	45	351	57,200
さぬき市	13,200		16.00		50	12,510	1,314	463	266	3,720	385	175	32,600
東かがわ市	8,600		8.45		142	8,700	1,111	208	425	4,030	15	176	12,700
三豊市	21,696		7.92	336	238	21,336	14,756	9,464	350	5,731	130	1,312	3,600
土庄町	3,288		1.60	48	111	3,300	1,730	318	60	1,272	27	16	800
小豆島町	8,350	240	2.17	48	96	8,568	1,344	218	430	1,821	20	41	5,150
三木町	1,618	1,272	3.87	18	10	2,070	790	228	358	1,080	200	133	3,700
直島町	5,568		2.22	72	305	4,416	150	40	18	300	20	13	2,500
宇多津町	7,116	350	6.36		6	8,736	1,376	300	278	3,358	400	162	4,375
綾川町	3,450	3,000	4.32	72	72	2,424	2,320	1,440	190	851	55	83	1,900
琴平町	3,612	845	0.36		9	1,500	804	36	390	676	21	48	3,280
多度津町	12,970	8,046	17.78	240	1,500	7,344	1,358	114	112	4,471	160	64	11,140
まんのう町	4,490		5.18	48	105	4,740	274	76	236	880	164	222	2,150
市町計	258,122	15,383	154.22	1,194	5,608	323,980	39,312	17,986	5,839	71,839	2,276	5,926	366,675
県	301,080	13,200	137.97	96	1,120	301,056	11,988	2,418	3,895	59,703	10,278	50	350,000
県十市町	559,202	28,583	292.19	1,290	6,728	625,036	51,300	20,404	9,734	131,542	12,554	5,976	716,675

※丸亀市については、各コミュニティセンターに設置している造水機を活用した飲料水（6,600ℓ）を含む

※坂出市については、坂出駅前に設置している貯水槽における飲料水（100,000ℓ）を含む

第5-8表

防災拠点となる公共施設等の耐震改修状況

(R3.10.1現在)

	全棟数 A	昭和57年 以降棟数 B	昭和56年 以前棟数 C	耐震診断 実施棟数 D	耐震診断 実施率 E(D/C)	耐震改修 済等棟数 F	耐震化 済棟数 G(B+F)	耐震化率 H(G/A)
高 松 市	474	233	241	241	100.0%	238	471	99.4%
丸 亀 市	203	142	61	58	95.1%	51	193	95.1%
坂 出 市	98	48	50	50	100.0%	50	98	100.0%
善 通 寺 市	53	25	28	28	100.0%	27	52	98.1%
観 音 寺 市	130	76	54	52	96.3%	42	118	90.8%
さ ん ぎ 市	89	59	30	30	100.0%	27	86	96.6%
東 か が わ 市	38	30	8	8	100.0%	6	36	94.7%
三 豊 市	92	73	19	19	100.0%	14	87	94.6%
土 庄 町	37	18	19	17	89.5%	17	35	94.6%
小 豆 島 町	44	25	19	15	78.9%	14	39	88.6%
三 木 町	56	35	21	21	100.0%	21	56	100.0%
直 島 町	13	8	5	5	100.0%	5	13	100.0%
宇 多 津 町	25	10	15	15	100.0%	15	25	100.0%
綾 川 町	51	26	25	24	96.0%	20	46	90.2%
琴 平 町	26	15	11	11	100.0%	10	25	96.2%
多 度 津 町	48	20	28	24	85.7%	24	44	91.7%
ま ん の う 町	59	39	20	20	100.0%	20	59	100.0%
<b>市 町 計</b>	<b>1,536</b>	<b>882</b>	<b>654</b>	<b>638</b>	<b>97.6%</b>	<b>601</b>	<b>1,483</b>	<b>96.5%</b>

<b>県</b>	<b>227</b>	<b>170</b>	<b>57</b>	<b>57</b>	<b>100.0%</b>	<b>57</b>	<b>227</b>	<b>100.0%</b>
----------	------------	------------	-----------	-----------	---------------	-----------	------------	---------------

<b>県 + 市 町</b>	<b>1,763</b>	<b>1,052</b>	<b>711</b>	<b>695</b>	<b>97.7%</b>	<b>658</b>	<b>1,710</b>	<b>97.0%</b>
----------------	--------------	--------------	------------	------------	--------------	------------	--------------	--------------

※防災拠点となる公共施設等とは、地方公共団体が所有・管理する施設のうち、以下のものを指す。

区分	防災拠点となる施設
①社会福祉施設	全ての施設
②文教施設（校舎・体育館）	指定緊急避難場所又は指定避難所に指定している施設
③庁舎	災害応急対策の実施拠点となる施設
④公民館等	指定緊急避難場所又は指定避難所に指定している施設
⑤体育館	指定緊急避難場所又は指定避難所に指定している施設
⑥診療施設	地域防災計画に医療救護施設として位置付けられている施設
⑦警察本部・警察署等	全ての施設
⑧消防本部・消防署所	全ての施設
⑨その他（上記以外）	指定緊急避難場所又は指定避難所に指定している施設

第5-9表

香川県南海トラフ地震・津波対策行動計画体系(令和3年度進捗調査)

大項目	中項目	小項目	行動項目数	(計画記載事業)	(個別事業数)	(進捗管理対象事業)	達成状況				平均進捗度	
							A評価 4点	B評価 3点	C評価 2点	D評価 1点		
<b>I 事前の対策</b>												
	1	県民の防災意識の向上										
		(1) 被害想定の内容や日頃からの備えについて、市町とともに、県民・地域・企業への周知に、より一層努め、県民自らの判断で、適切に行動できるようにする	5	18	18	15	15	0	0	0	4.0	
		(2) 小中学生や高校生などへの防災教育を充実するとともに地元の防災活動との連携を促進する	5	6	6	5	5	0	0	0	4.0	
		(3) 香川大学四国危機管理教育・研究・地域連携推進機構等と連携して市町等が防災・減災に関する周知や教育が着実に実施できるよう支援を行う	4	4	4	3	3	0	0	0	4.0	
	2	防災を担うリーダーの育成・活用										
		(1) 県や市町、香川大学が行う自主防災組織のリーダー研修や防災士養成講座等のさらなる充実を図るとともに、育成した人材を有効に活用するための方策を検討する	8	10	11	9	9	0	0	0	4.0	
	3	ハード・ソフトを組み合わせた総合的な地震・津波対策の実施										
		(1) 公共施設の耐震化を着実に実施する	10	18	18	17	14	3	0	0	3.8	
		(2) 民間住宅等の耐震化を着実に実施する	9	14	17	15	11	4	0	0	3.7	
		(3) 既存防護施設の老朽化等の確認・改修を着実に実施する	4	8	8	8	4	3	1	0	3.4	
		(4) 住民等の避難を中心としたソフト対策を組み合わせた総合的な対策を実施する	4	4	4	4	3	0	0	1	3.3	
	4	市町等における行動計画(アクションプラン)の作成等										
		(1) 市町等において、対策の具体的内容や行程表を記載した行動計画(アクションプラン)を作成する	1	1	1	1	1	0	0	0	4.0	
		(2) 県・市町等において住民・企業等の防災・減災対策の状況や効果の把握に努める	1	1	1	1	1	0	0	0	4.0	
	5	南海トラフ地震臨時情報への対応										
		(1) 南海トラフ地震臨時情報発表時の防災対応について、市町とともに、県民・企業等に対し周知啓発を行うとともに、具体的な防災対応の検討を働きかける	2	3	3	3	3	0	0	0	4.0	
	6	地域防災力の強化										
		(1) 地震・津波に強い地域づくりに向け、コミュニティや自主防災組織による自主的な防災活動を促進し、地域防災力を強化する	3	4	4	4	4	0	0	0	4.0	
<b>II 発災直後の対策</b>												
	1	関係機関との連携・協力の強化										
		(1) 市町防災・減災対策連絡協議会を通じて情報の共有化・連携の強化を図る	1	1	1	1	1	0	0	0	4.0	
		(2) 防災関係機関が参加する実践的な訓練活動を継続・強化する	7	14	14	11	11	0	0	0	4.0	
		(3) 防災関係機関・事業所等が、被害想定を踏まえたBCP(事業継続計画)を策定することなどにより、発災時に機能する連携・協力体制を確立する	7	8	8	7	7	0	0	0	4.0	
		(4) 四国内の被害が大きい地域への応援体制並びに他県からの受援体制を整備拡充する	6	7	7	7	7	0	0	0	4.0	
		(5) 防災関係機関の機能等(ハード)の維持・強化を図る	12	14	15	15	15	0	0	0	4.0	
		(6) 防災関係機関の体制(ソフト)の整備を図る	6	11	13	10	10	0	0	0	4.0	
	2	情報伝達手段の多重化・多様化等										
		(1) 住民や関係機関等への情報伝達手段の多重化・多様化を図る	4	12	13	13	11	2	0	0	3.8	
		(2) 最新の情報技術を活用した情報伝達手段の導入を検討する	2	2	2	2	2	0	0	0	4.0	
	3	地域防災力の強化										
		(1) 地震・津波に強い地域づくりに向け、コミュニティや自主防災組織による自主的な防災活動を促進し、地域防災力を強化する	1	1	1	1	1	0	0	0	4.0	
<b>III 早期の復旧・復興対策</b>												
	1	避難所の安全で良好な生活環境の確保										
		(1) 避難生活の長期化に備え、市町に対し、避難所等に必要の備蓄物資の確保や資機材等の整備を行うよう働きかける	1	1	1	1	1	0	0	0	4.0	
		(2) 県自らが備蓄物資等の確保や資機材等の整備に努める	2	4	4	4	4	0	0	0	4.0	
		(3) 避難生活の長期化に備え、市町に対し、避難所ごとに運営要領を作成し、安全・安心かつ円滑な管理・運営が行われるよう働きかける	4	5	5	5	4	0	0	1	3.4	
		(4) 避難生活の長期化に対し、県自ら対応する	7	10	10	10	9	1	0	0	3.9	
		(5) 新型コロナウイルス感染症等の感染を防止するため、市町に対し、避難所における感染症対策について働きかける	1	1	1	1	1	0	0	0	4.0	
	2	ライフライン等の早期復旧										
		(1) ライフライン事業者や施設管理者に対して、要員の確保や資機材の配備等の復旧体制の充実を働きかける	2	3	3	2	2	0	0	0	4.0	
		(2) ライフライン事業者や施設管理者間の復旧活動の調整方法等を検討する	4	7	7	7	7	0	0	0	4.0	
	3	地域防災力の強化										
		(1) 地震・津波に強い地域づくりに向け、コミュニティや自主防災組織による自主的な防災活動を促進し、地域防災力を強化する	1	1	1	1	1	0	0	0	4.0	
			(計)	124	193	201	183	167	13	1	2	3.9

(注) 1 「達成状況」の各欄の数字は指標数である。

2 「平均進捗度」は、目標値の達成状況の評価を、A:4点、B:3点、C:2点、D:1点として換算し、その合計を指標数で除して算出したものである(4点満点)。

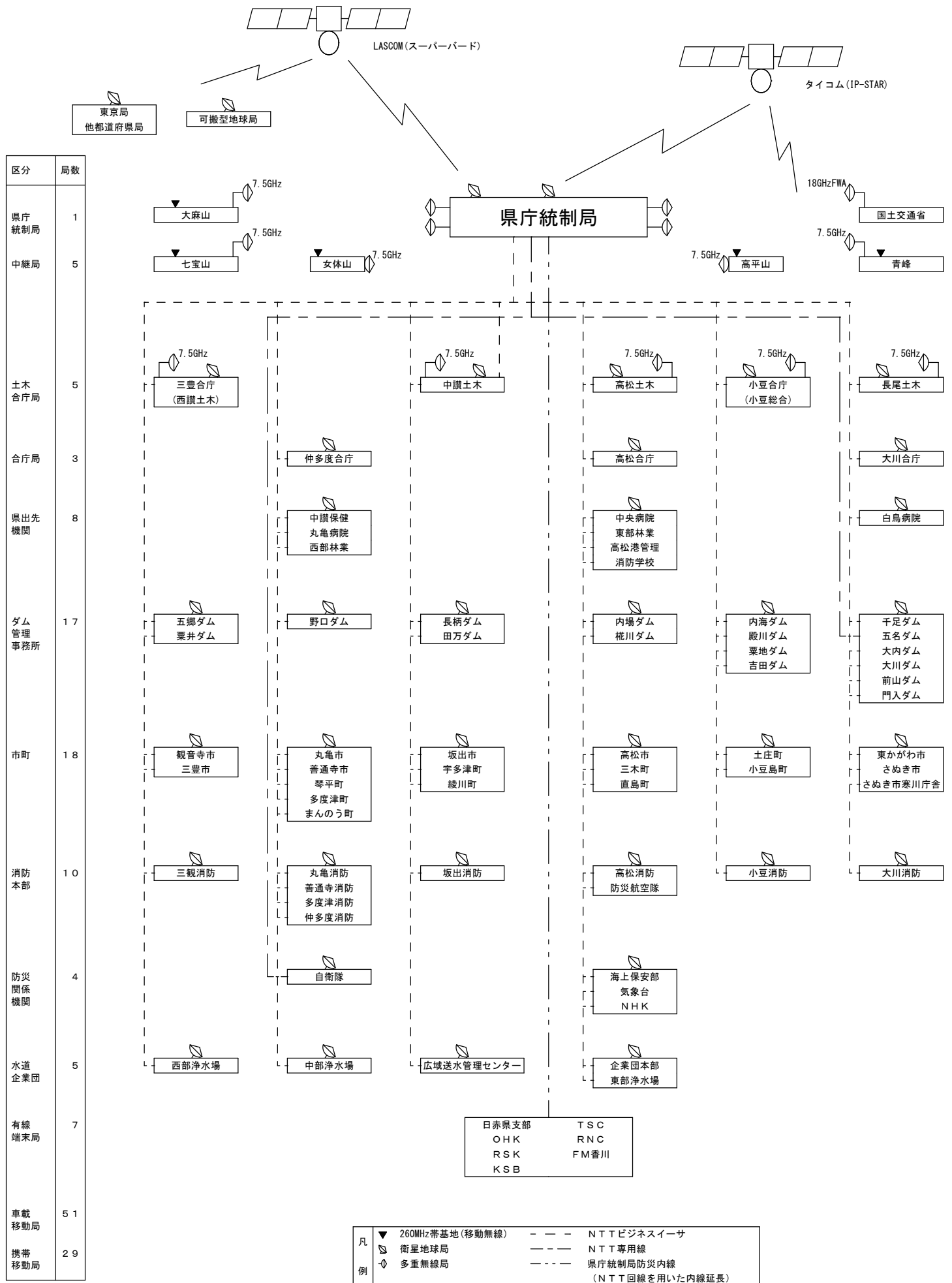
第5-10表

自主防災組織の現況

(R4.4.1現在)

区分 市町名	組織数	隊員数	組織されている 地域の世帯数 (A)	総世帯数 (R3.4.1現在) (B)	自主防災組織活動 カバー率 $A / B \times 100$ R3.4.1
高松市	1561.0	135,223	201,055	201,055	100.0
丸亀市	18.0	3,226	51,020	51,020	100.0
坂出市	100.0	24,590	24,590	24,590	100.0
善通寺市	8.0	890	14,808	14,808	100.0
観音寺市	188.0	10,264	23,674	25,397	93.2
さぬき市	271.0	13,660	18,589	20,730	89.7
東かがわ市	142.0	28,927	13,489	13,656	98.8
三豊市	353.0	20,401	20,401	26,109	78.1
土庄町	59.0	1,341	6,571	6,571	100.0
小豆島町	52.0	2,531	6,808	6,808	100.0
三木町	290.0	26,523	11,532	11,843	97.4
直島町	9.0	2,631	1,579	1,579	100.0
宇多津町	56.0	3,152	8,545	8,781	97.3
綾川町	147.0	2,900	10,015	10,015	100.0
琴平町	44.0	4,189	4,189	4,189	100.0
多度津町	22.0	807	8,181	10,329	79.2
まんのう町	197.0	7,378	7,378	7,425	99.4
県計	3,517	288,633	432,424	444,905	97.2

第5-1-1図 香川県防災行政無線システム回線構成図





第5-12表

防災ヘリコプターの活動状況

1 運航区分別活動状況

運航区分	運航回数	割合(%)	運航時間(h)	割合(%)
林野火災防御	4	1.5%	6:05	2.3%
救急搬送・捜索等	106	38.8%	75:03	28.6%
防災訓練	19	7.0%	19:57	7.6%
一般行政活動	5	1.8%	7:30	2.9%
災害予防活動	0	0.0%	0:00	0.0%
自隊訓練	113	41.4%	139:15	53.1%
その他(整備等)	26	9.5%	14:20	5.5%
計	273	100.0%	262:10	100.0%

2 災害出動状況

(1) 林野火災等 (4件)

月 日	場 所	焼失面積	備 考
令和 3年 4月 1日	木田郡三木町上高岡	雑木 12a	偵察
4月 27日	仲多度郡まんのう町大口	竹藪 20a	消火及び偵察
10月 4日	高知県長岡郡本山町	雑木及び下草 32a	消火及び偵察 相互応援 協定(四国)
令和 4年 3月 6日	徳島県美馬郡つるぎ町	雑木 2.36ha	消火及び偵察 相互応援 協定(四国)

(2) 救急搬送 (98件)

月 日	搬 送 状 況	備 考
令和 3年 4月 5日	回生病院(坂出市)～心臓センター榊原病院(岡山県岡山市)	
4月 8日	小豆島中央病院(小豆島町)～県立中央病院(高松市)	
4月 17日	小豆島中央病院(小豆島町)～香川大学医学部附属病院(三木町)	
4月 18日	小豆島中央病院(小豆島町)～高松赤十字病院(高松市)	
4月 20日	小豆島中央病院(小豆島町)～県立中央病院(高松市)	
4月 21日	小豆島中央病院(小豆島町)～県立中央病院(高松市)	
4月 23日	仲多度郡まんのう町造田で発生した急病者を救助後、回生病院(坂出市)～搬送	
4月 30日	小豆島中央病院(小豆島町)～県立中央病院(高松市)	
5月 3日	小豆島中央病院(小豆島町)～香川大学医学部附属病院(三木町)	
5月 5日	小豆島中央病院(小豆島町)～香川大学医学部附属病院(三木町)	
5月 9日	高知県長岡郡本山町で発生した負傷者をふれあい広場場外にて救	

月 日	搬 送 状 況	備 考
	急隊から引き継いだ後、高知医療センターへ搬送	
5月10日	市立みんなの病院（高松市）～徳島赤十字病院（徳島県小松島市）	
5月17日	小豆島中央病院（小豆島町）～高松赤十字病院（高松市）	
5月18日	高松赤十字病院（高松市）～心臓センター榊原病院（岡山県岡山市）	
5月26日	小豆島中央病院（小豆島町）～香川大学医学部附属病院（三木町）	
5月27日	小豆島中央病院（小豆島町）～県立中央病院（高松市）	
5月31日	小豆島中央病院（小豆島町）～香川大学医学部附属病院（三木町）	
5月31日	小豆島中央病院（小豆島町）～県立中央病院（高松市）	
6月 1日	香川大学医学部附属病院（三木町）～心臓センター榊原病院（岡山県岡山市）	
6月 1日	小豆島中央病院（小豆島町）～県立中央病院（高松市）	
6月 3日	四国こどもとおとなの医療センター（善通寺市）～山口大学医学部附属病院（山口県宇部市）	
6月 4日	小豆島中央病院（小豆島町）～県立中央病院（高松市）	
6月 7日	小豆島中央病院（小豆島町）～県立中央病院（高松市）	
6月 8日	小豆島中央病院（小豆島町）～県立中央病院（高松市）	
6月 8日	小豆島中央病院（小豆島町）～香川大学医学部附属病院（三木町）	
6月 9日	小豆島中央病院（小豆島町）～県立中央病院（高松市）	
6月18日	山本ヒフ・泌尿器科医院（仲多度郡まんのう町）～倉敷中央病院（岡山県倉敷市）	
6月18日	小豆島中央病院（小豆島町）～県立中央病院（高松市）	
6月20日	小豆島中央病院（小豆島町）～香川大学医学部附属病院（三木町）	
6月21日	高知県安芸郡東洋町で発生した負傷者を救助後、押野公園場外へ搬送	
6月23日	小豆島中央病院（小豆島町）～県立中央病院（高松市）	
6月26日	小豆島中央病院（小豆島町）～香川大学医学部附属病院（三木町）	
7月 6日	小豆島中央病院（小豆島町）～県立中央病院（高松市）	
7月13日	小豆島中央病院（小豆島町）～県立中央病院（高松市）	
7月21日	小豆島中央病院（小豆島町）～高松赤十字病院（高松市）	
7月23日	小豆島中央病院（小豆島町）～県立中央病院（高松市）	
7月24日	小豆島中央病院（小豆島町）～県立中央病院（高松市）	
7月25日	小豆島中央病院（小豆島町）～香川大学医学部附属病院（三木町）	
7月26日	小豆島中央病院（小豆島町）～県立中央病院（高松市）	
7月26日	小豆島中央病院（小豆島町）～県立中央病院（高松市）	
7月28日	小豆島中央病院（小豆島町）～香川大学医学部附属病院（三木町）	
7月30日	香川大学医学部附属病院（三木町）～小豆島中央病院（小豆島町）	
7月30日	小豆島中央病院（小豆島町）～香川大学医学部附属病院（三木町）	
8月 2日	小豆島中央病院（小豆島町）～高松赤十字病院（高松市）	

月 日	搬 送 状 況	備 考
8月 3日	小豆島中央病院（小豆島町）～高松赤十字病院（高松市）	
8月 5日	香川大学医学部附属病院（三木町）～小豆島中央病院（小豆島町）	
8月22日	小豆島中央病院（小豆島町）～県立中央病院（高松市）	
8月23日	直島町立ふれあい診療所（直島町）～心臓センター榊原病院（岡山県岡山市）	
8月28日	高松市塩江町安原上東で発生した負傷者を救助後、香川県立中央病院へ搬送	
8月28日	高知県四万十市石見寺で発生した負傷者を救助後、四万十水防場外へ搬送	
8月30日	小豆島中央病院（小豆島町）～高松赤十字病院（高松市）	
8月31日	小豆島中央病院（小豆島町）～県立中央病院（高松市）	
8月31日	小豆島中央病院（小豆島町）～高松赤十字病院（高松市）	
9月 5日	祓川公園場外～心臓センター榊原病院（岡山県岡山市）	
9月 5日	小豆島中央病院（小豆島町）～県立中央病院（高松市）	
9月 6日	東かがわ市水主虎丸山～瀬戸内パーク場外へ搬送	
9月10日	小豆島中央病院（小豆島町）～高松赤十字病院（高松市）	
9月15日	小豆島中央病院（小豆島町）～県立中央病院（高松市）	
9月15日	小豆島中央病院（小豆島町）～県立中央病院（高松市）	
9月21日	香川大学医学部附属病院（三木町）～大阪大学医学部附属病院（大阪府吹田市）	
9月26日	小豆島町福田で発生した負傷者を救助後、池田港場外へ搬送	
9月27日	小豆島中央病院（小豆島町）～県立中央病院（高松市）	
9月27日	小豆島中央病院（小豆島町）～県立中央病院（高松市）	
10月 6日	愛媛県西条市石鎚山で発生した負傷者を救助後、西条運動公園場外へ搬送	
12月26日	小豆島中央病院（小豆島町）～高松赤十字病院（高松市）	
12月27日	三豊総合病院（観音寺市豊浜町）～心臓センター榊原病院（岡山県岡山市）	
12月27日	小豆島中央病院（小豆島町）～県立中央病院（高松市）	
令和 4年 1月 1日	小豆島中央病院（小豆島町）～県立中央病院（高松市）	
1月 2日	小豆島中央病院（小豆島町）～高松赤十字病院（高松市）	
1月 2日	小豆島中央病院（小豆島町）～市立みんなの病院（高松市）	
1月 4日	小豆島中央病院（小豆島町）～香川大学医学部附属病院（三木町）	
1月 5日	小豆島中央病院（小豆島町）～県立中央病院（高松市）	
1月 7日	小豆島中央病院（小豆島町）～県立中央病院（高松市）	
1月 8日	小豆島中央病院（小豆島町）～県立中央病院（高松市）	
1月11日	県立中央病院（高松市）～小豆島中央病院（小豆島町）	
1月13日	小豆島中央病院（小豆島町）～県立中央病院（高松市）	
1月13日	小豆島中央病院（小豆島町）～県立中央病院（高松市）	

月 日	搬 送 状 況	備 考
1月17日	中四国の病院～国立循環器病研究センター（大阪府吹田市）までの臓器搬送（心臓）	
1月17日	小豆島中央病院（小豆島町）～高松赤十字病院（高松市）	
1月18日	小豆島中央病院（小豆島町）～香川大学医学部附属病院（三木町）	
1月19日	小豆島中央病院（小豆島町）～いがわ医院（高松市）	
1月19日	小豆島中央病院（小豆島町）～県立中央病院（高松市）	
1月21日	小豆島中央病院（小豆島町）～香川大学医学部附属病院（三木町）	
1月24日	小豆島中央病院（小豆島町）～県立中央病院（高松市）	
1月28日	小豆島中央病院（小豆島町）～香川大学医学部附属病院（三木町）	
2月 5日	小豆島中央病院（小豆島町）～県立中央病院（高松市）	
2月 9日	小豆島中央病院（小豆島町）～県立中央病院（高松市）	
2月16日	小豆島中央病院（小豆島町）～県立中央病院（高松市）	
2月17日	小豆島中央病院（小豆島町）～県立中央病院（高松市）	
2月22日	小豆島中央病院（小豆島町）～県立中央病院（高松市）	
2月25日	小豆島中央病院（小豆島町）～高松赤十字病院（高松市）	
3月 1日	小豆島中央病院（小豆島町）～香川大学医学部附属病院（三木町）	
3月 4日	小豆島中央病院（小豆島町）～県立中央病院（高松市）	
3月 5日	小豆島町拇指岳で発生した負傷者を救助後、やすらぎの塔場外へ搬送	
3月10日	小豆島中央病院（小豆島町）～高松赤十字病院（高松市）	
3月16日	小豆島中央病院（小豆島町）～県立中央病院（高松市）	
3月16日	小豆島中央病院（小豆島町）～高松赤十字病院（高松市）	
3月25日	小豆島中央病院（小豆島町）～県立中央病院（高松市）	

(3) 搜索救助活動（8件）

月 日	場 所	備 考
令和 3年 4月23日	仲多度郡まんのう町造田	負傷者救助
6月21日	高知県安芸郡東洋町	負傷者救助
8月28日	高松市塩江町安原上東	負傷者救助
8月28日	高知県四万十市石見寺	負傷者救助
9月 6日	東かがわ市水主虎丸山	負傷者救助
9月26日	小豆郡小豆島町福田	負傷者救助
10月 6日	愛媛県西条市石鎚山	負傷者救助
令和 4年 3月 5日	小豆郡小豆島町拇指岳	負傷者救助

(4) 災害応急対策活動（0件）

# 災害の概要

## 1 自然気象概況（香川県の気象より）

### (1) 令和3年の特徴的な天候

1. 2月の高温・多照と3月の高温、5月の早い梅雨入り・寡照、9月の寡照、10月と12月の多照

2月と3月は寒気の南下が弱かったことや高気圧に覆われて晴れた日が多かったため、2月の月平均気温はかなり高く、月間日照時間はかなり多くなり（図は省略）、また、3月の月平均気温はかなり高くなりました。

5月は梅雨前線が早く北上したため、記録的に早い5月12日ごろの梅雨入りとなりました（詳細は、「4. 梅雨について」を参照）。梅雨前線の影響で曇りや雨の日が多く、月間日照時間は多くの地点でかなり少なくなりました。

9月は前線や台風第14号の影響を受け、月間日照時間は多くの地点でかなり少なくなりました。

10月と12月は高気圧に覆われて晴れた日が多かったため、月間日照時間は多くの地点でかなり多くなりました。

### 2. 台風

四国地方への台風の接近数は2個（平年値3.3個）で、台風の統計を開始した1951年以来、第9位の少なさとなりました。

8月4日09時、南シナ海の北緯21.2度、東経115.4度において発生した台風第9号は、台湾海峡から東シナ海を北東に進み、8月8日20時過ぎ、鹿児島県枕崎市付近に上陸し、8月9日05時過ぎ、広島県呉市付近に再上陸した後、09時には中国地方で温帯低気圧に変わりました。この台風により香川県では強風が吹き、綾川町滝宮（滝宮）・高松空港（香南）・三豊市財田（財田）で日最大瞬間風速は8月の観測史上1位の値を更新しました。この台風の影響で、4人が強風にあおられ転倒、2人が飛来物に当たり負傷しました。また、3か所で通行止め、農産物等に被害が発生、広範囲の停電や、JR四国瀬戸大橋線などの運転見合わせ、高松空港は欠航や遅れ、海の便は高速艇を中心に欠航となるなどの影響が出ました。

9月6日21時、フィリピンの東の北緯14.6度、東経138.0度において発生した台風第14号は、フィリピンの東から東シナ海を北上した後、東に向きを変えて、9月17日19時前に福岡県福津市付近へ上陸し、9月18日00時過ぎに愛媛県松山市付近へ再上陸し、四国を横断しました。この台風の雨や風などの影響で、香川県内では三豊市と多度津町、さぬき市、綾川町で約1800戸の停電や、高松港発着の高速艇を中心に欠航となるなどの影響が出ました。

### 3. 竜巻発生（11月4日）

11月4日、四国地方の上空約5500メートルに氷点下21度以下のこの時期としては強い寒気が流れ込んだため、香川県では大気の状態が不安定となりました。この影響で、11時40分頃、香川県観音寺市で突風が発生し、住家の屋根瓦がめくれるなどの被害がありました。高松地方気象台は現地調査を実施し、この突風をもたらした現象の種類は竜巻と認められ、その強さは風速約35m/sと推定され、日本版改良藤田スケールでJEF0に該当するとの調査結果となりました。

### 4. 梅雨について

令和3年の四国地方の梅雨入りは5月12日ごろで、平年（6月5日ごろ）より24日早く、前年（6月10日ごろ）より29日早くなりました。これは、統計開始（1951年）以来、最も早くなりました。

梅雨明けは7月19日ごろで、平年（7月17日ごろ）より2日遅く、前年（7月29日ごろ）より10日早くなりました。5月12日～7月18日までの香川県内の観測所の降水量及び6月～7月の降水量、6月～7月の降水量の平年値と平年比は、それぞれ下表のとおりです（梅雨の期間は年によって違うため、梅雨の期間の降水量の比較は「6～7月の降水量の合計」を用いることにしています）。

観測所	5月12日～7月18日までの香川県内の観測所の降水量(mm)	6～7月の降水量(mm)	6～7月の平年値(mm)	6～7月の平年比(%)
高松	313.0	181.5	312.9	58
多度津	412.0	274.0	321.6	85
内海	303.0	183.0	321.6	57
滝宮	424.5	269.5	333.2	81
香南	450.0	302.0	353.9	85
引田	318.5	202.5	318.7	64
財田	323.5	171.0	350.4	49
竜王山	503.0	340.0	398.6	85

(2) 令和3年の各月の気象の特徴 **(第5-14)**

(3) 気象注意報・警報月別発表状況（令和3年） **(第5-15表)**

2 令和3年中の災害による被害状況 **(第5-16表)**

3 令和3年中の主な自然災害の概況等 **(第5-17)**

4 過去における災害の状況 **(第5-18表、第5-19表)**

## 第5-14

### 令和3年各月の気象の特徴

「香川県の気象」より

- 【1月】前半は冬型の気圧配置となる日が多かった。後半は天気は周期的に変化し、気圧の谷や前線の影響で、降水量はかなり多くなりました。
- 〔上旬〕冬型の気圧配置が続き、天気は周期的に変化しました。
- 〔中旬〕高気圧に覆われて晴れる日もありましたが、気圧の谷や湿った空気の影響で曇りや雨の日があり、強い寒気が入ったため、みぞれの日もありました。
- 〔下旬〕天気は周期的に変化し、気圧の谷や前線の影響で、降水量はかなり多くなりました。
- 【2月】高気圧に覆われて晴れる日が多くなりましたが、前線や気圧の谷、湿った空気の影響により曇りや雨の日もありました。
- 〔上旬〕高気圧に覆われて晴れた日が多くなりましたが、前線や湿った空気の影響で曇りや雨の日もありました。
- 〔中旬〕高気圧に覆われて晴れる日が多くなりましたが、気圧の谷や前線、湿った空気の影響で曇り、雨や雪の日もありました。
- 〔下旬〕高気圧に覆われる日もありましたが、天気は周期的に変化しました。
- 【3月】高気圧に覆われて晴れた日が多くなりましたが、気圧の谷や前線、湿った空気の影響により曇りや雨の日もありました。
- 〔上旬〕気圧の谷や前線、湿った空気の影響を受けて曇りや雨の日が多くなりましたが、高気圧に覆われて晴れた日もありました。
- 〔中旬〕高気圧に覆われて晴れた日が多くなりましたが、天気は周期的に変わり曇りや雨の日もありました。
- 〔下旬〕高気圧に覆われ晴れた日が多くなりましたが、気圧の谷や湿った空気の影響で、曇りや雨の日もありました。
- 【4月】高気圧に覆われて晴れた日が多くなりましたが、気圧の谷や前線、湿った空気の影響により曇りや雨の日もありました。
- 〔上旬〕高気圧に覆われ晴れた日が多くなりましたが、期間の中頃には前線や湿った空気の影響で、曇りや雨の日もありました。
- 〔中旬〕天気は周期的に変化し、気圧の谷や湿った空気の影響で、曇りや雨の日もありました。また、12日は気圧の傾きが大きくなったため、風速15メートル以上の強い風が吹いたところがありました。
- 〔下旬〕高気圧に覆われ晴れた日が多くなりましたが、気圧の谷や湿った空気などの影響で、曇りや雨の日もあり、29日は大雨の降ったところがありました。
- 【5月】高気圧に覆われて晴れた日もありましたが、中旬を中心に梅雨前線や湿った空気の影響で曇りや雨の日が多くなりました。日照時間は多くの地点でかなり少なくなりました。
- 〔上旬〕高気圧に覆われて晴れた日がありましたが、気圧の谷や湿った空気の影響で曇りや雨の日もありました。
- 〔中旬〕梅雨前線や湿った空気の影響で曇りや雨の日が多くなりました。平均気温はかなり高く、日照時間はかなり少なく、降水量は多くの地点でかなり多くなりました。
- 〔下旬〕期間の中頃までは梅雨前線や低気圧、湿った空気の影響で概ね曇りや雨となりましたが、期間の終わりは高気圧に覆われて晴れました。
- 【6月】上旬や下旬に高気圧に覆われて晴れた日もありましたが、全般に気圧の谷や湿った空気の影響で曇りや雨の天気となりました。
- 〔上旬〕中頃まで梅雨前線や気圧の谷、湿った空気の影響で曇りや雨となり、3日から4日にかけては荒れた天気のところがありました。期間の終わりは、高気圧に覆われて晴れました。
- 〔中旬〕気圧の谷や梅雨前線の影響で曇りや雨の日が多くなりました。13日と16日は梅雨前線や低気圧の影響で大雨となったところがありました。日照時間は多くの地点でかなり少なくなりました。
- 〔下旬〕高気圧に覆われて晴れた日もありましたが、気圧の谷や湿った空気の影響で曇りや雨の日が多く、24日は上空の寒気の影響で大雨となったところがありました。また、30日は気圧の谷の影響で風速15メートル以上の強い風が吹いたところがありました。

- 【7月】 上旬から中旬にかけては、一時的に晴れた日もありましたが、梅雨前線や上空の寒気の影響で概ね曇りや雨の天気となりました。下旬は高気圧に覆われ、概ね晴れの天気となりました。
- 〔上旬〕 梅雨前線や湿った空気の影響で曇りや雨の日が多くなりました。7日から8日にかけては梅雨前線に向かって暖かく湿った空気が流れ込み、8日は大雨になったところがありました。また、日照時間はかなり少なくなりました。
- 〔中旬〕 はじめと終わりは高気圧に覆われて概ね晴れの天気となりましたが、中頃は上空の寒気や湿った空気の影響で曇りや雨の天気となりました。
- 〔下旬〕 高気圧に覆われて概ね晴れの天気となりました。また、日照時間はかなり多く、降水量はかなり少なくなりました。
- 【8月】 上旬や下旬は高気圧に覆われて晴れの天気となり、中旬を中心に前線や湿った空気の影響で曇りや雨の天気となりました。9日は台風第9号や台風から変わった温帯低気圧の影響で、大雨となったところや、荒れた天気となったところがありました。
- 〔上旬〕 前半は高気圧に覆われて概ね晴れの天気となりました。後半は高気圧に覆われて晴れた天気の日もありましたが、8日から9日にかけては台風第9号や台風から変わった温帯低気圧の影響で、曇りや雨の天気となり、9日は大雨となったところや、荒れた天気となったところがありました。
- 〔中旬〕 西日本付近に停滞した前線や湿った空気の影響で曇りや雨の天気となりました。また、気温はかなり低く、日照時間はかなり少なく、降水量はかなり多くなりました。
- 〔下旬〕 前半は前線や湿った空気の影響で、概ね曇りや雨の天気となりましたが、後半は高気圧に覆われて、概ね晴れの天気となりました。
- 【9月】 前半は前線や湿った空気の影響で、概ね曇りや雨の天気となりました。後半は高気圧に覆われて、概ね晴れの天気となりました。日照時間は多くの地点でかなり少なくなりました。
- 〔上旬〕 後半は高気圧に覆われて晴れた日もありましたが、前線や湿った空気の影響で概ね曇りや雨の天気となりました。
- 〔中旬〕 終わりは高気圧に覆われて晴れた日もありましたが、前線や湿った空気の影響で概ね曇りや雨の天気となりました。四国を横断した台風第14号の影響で、17日から18日は荒れた天気となったところがあり、18日は大雨となったところもありました。また、日照時間はかなり少なくなりました。
- 〔下旬〕 前線や台風の影響で曇り、雨の降った日もありましたが、前半を中心に、高気圧に覆われて、概ね晴れの天気となりました。また、気温は多くの地点でかなり高く、降水量は多くの地点でかなり少なくなりました。
- 【10月】 はじめは高気圧に覆われて概ね晴れました。その後は天気は数日の周期で変わりました。日照時間は多くの地点でかなり多くなりました。
- 〔上旬〕 高気圧に覆われて、概ね晴れの天気となりました。平均気温はかなり高く、日照時間はかなり多く、降水量はかなり少なくなりました。
- 〔中旬〕 はじめは前線や湿った空気の影響で、曇りや雨の天気となりましたが、その後は高気圧に覆われて、概ね晴れの天気となりました。平均気温は多くの地点でかなり高くなりました。
- 〔下旬〕 天気は数日の周期で変わり、25日は低気圧の影響で大雨となりました。平均気温は寒気の影響を受け、多くの地点でかなり低くなりました。
- 【11月】 高気圧に覆われて晴れの日が多くなりましたが、寒気や寒冷前線の影響で曇りや雨の日もありました。
- 〔上旬〕 前半は高気圧に覆われて、概ね晴れましたが、後半は前線や湿った空気の影響で、概ね曇りや雨の天気となりました。上空の寒気や湿った空気の影響で4日11時40分頃、観音寺市で竜巻と認められる突風が発生しました。
- 〔中旬〕 高気圧に覆われて概ね晴れの天気となりましたが、はじめは寒気や湿った空気の影響で曇りや雨の日もありました。日照時間はかなり多くなりました。
- 〔下旬〕 高気圧に覆われて概ね晴れの天気となりましたが、はじめと終わりは、寒冷前線の影響で曇りや雨の日もありました。30日は寒冷前線の影響で大雨となったところがありました。降水量は多くの地点でかなり多くなりました。
- 【12月】 高気圧に覆われて概ね晴れの天気となりましたが、冬型の気圧配置や気圧の谷の影響で雨や雪の日もありました。また、日照時間は多くの地点でかなり多くなりました。
- 〔上旬〕 高気圧に覆われて晴れた日が多かったですが、気圧の谷や寒気の影響で曇りや雨の日もありました。
- 〔中旬〕 高気圧に覆われて概ね晴れの天気となりましたが、後半は冬型の気圧配置や寒気の影響で雨や雪の日もありました。



りました。17日は冬型の気圧配置の影響で荒れた天気となったところがありました。また、日照時間は多くの地点でかなり多くなりました。

〔下旬〕 高気圧に覆われて概ね晴れの天気となりましたが、中頃からは冬型の気圧配置の影響で雨やみぞれの日もありました。降水量は多くの地点でかなり少くなりました。

第5-15表

「香川県の気象」より

2021年1月の警報・注意報 発表回数(切り替えを含まず)

		高松市	直島町	土庄町	小豆島町	さぬき市	東かがわ市	三木町	丸亀市	坂出市	善通寺市	宇多津町	綾川町	琴平町	多度津町	まんのう町	観音寺市	三豊市	
特別警報	暴風																		
	暴風雪																		
	大雨																		
	大雪																		
	高潮																		
警報	波浪																		
	暴風																		
	暴風雪																		
	大雨																		
	大雪																		
注意報	高潮																		
	波浪																		
	洪水																		
	風雪	1	1	1	1	1	1	1	1	1	1	1	1	1	1	1	1	1	1
	強風	3	3	3	3	3	3	3	3	3	3	3	3	3	3	3	3	3	3
	大雨																		
	大雪	2	1	1	1	1	1	1	1	1	1	1	2	1	1	2	2	2	2
	高潮																		
	波浪	4	4	4	4	4	4		4	4		4			4		4	4	4
	洪水																		
	着雪																		
	乾燥	2	2	2	2	2	2	2	2	2	2	2	2	2	2	2	2	2	2
	濃霧	1				1	1	1	1	1	1	1	1	1	1	1	1	1	1
	霜																		
	なだれ																		
融雪																			
低温																			
着氷																			
雷	2	2	2	2	2	2	2	2	2	2	2	2	2	2	2	2	2	2	

2021年2月の警報・注意報 発表回数(切り替えを含まず)

		高松市	直島町	土庄町	小豆島町	さぬき市	東かがわ市	三木町	丸亀市	坂出市	善通寺市	宇多津町	綾川町	琴平町	多度津町	まんのう町	観音寺市	三豊市	
特別警報	暴風																		
	暴風雪																		
	大雨																		
	大雪																		
	高潮																		
警報	波浪																		
	暴風																		
	暴風雪																		
	大雨																		
	大雪																		
注意報	高潮																		
	波浪																		
	洪水																		
	風雪	1	1	1	1	1	1	1	1	1	1	1	1	1	1	1	1	1	1
	強風	8	8	8	8	8	8	8	8	8	8	8	8	8	8	8	8	8	8
	大雨																		
	大雪	2		1	1	2	2	2	1				2	1		2	2	2	2
	高潮																		
	波浪	7	7	7	7	7	7		7	7		7			7		7	7	7
	洪水																		
	着雪																		
	乾燥	4	4	4	4	4	4	4	4	4	4	4	4	4	4	4	4	4	4
	濃霧																		
	霜	1	1	1	1	1	1	1	1	1	1	1	1	1	1	1	1	1	1
	なだれ																		
融雪																			
低温																			
着氷																			
雷	2	2	2	2	2	2	2	2	2	2	2	2	2	2	2	2	2	2	

2021年3月の警報・注意報 発表回数(切り替えを含まず)

		高松市	直島町	土庄町	小豆島町	さぬき市	東かがわ市	三木町	丸亀市	坂出市	善通寺市	宇多津町	綾川町	琴平町	多度津町	まんのう町	観音寺市	三豊市
特別警報	暴風																	
	暴風雪																	
	大雨																	
	大雪																	
	高潮																	
警報	波浪																	
	暴風																	
	暴風雪																	
	大雨																	
	大雪																	
	高潮																	
注意報	波浪																	
	洪水																	
	着雪																	
	乾燥	2	2	4	4	4	4	4	2	2	2	2	2	2	2	2	2	2
	濃霧	2	2	4	4	4	4		2	2		2			2		2	2
	霜	3	3	3	3	3	3	3	3	3	3	3	3	3	3	3	3	3
	なだれ	1	1	1	1	1	1	1	1	1	1	1	1	1	1	1	1	1
	融雪	15	15	15	15	15	15	15	15	15	15	15	15	15	15	15	15	15
	低温																	
	着氷																	
	雷	4	4	4	4	4	4	4	4	4	4	4	4	4	4	4	4	4

2021年4月の警報・注意報 発表回数(切り替えを含まず)

		高松市	直島町	土庄町	小豆島町	さぬき市	東かがわ市	三木町	丸亀市	坂出市	善通寺市	宇多津町	綾川町	琴平町	多度津町	まんのう町	観音寺市	三豊市
特別警報	暴風																	
	暴風雪																	
	大雨																	
	大雪																	
	高潮																	
警報	波浪																	
	暴風																	
	暴風雪																	
	大雨																	
	大雪																	
	高潮																	
注意報	波浪																	
	洪水																	
	着雪																	
	乾燥	1	1	5	5	5	5	5	1	1	1	1	1	1	1	1	1	1
	濃霧	1	1	5	5	5	5		1	1		1			1		1	1
	霜	5	5	5	5	5	5	5	5	5	5	5	5	5	5	5	5	5
	なだれ	8	8	8	8	8	8	8	8	8	8	8	8	8	8	8	8	8
	融雪																	
	低温																	
	着氷																	
	雷	5	5	5	5	5	5	5	5	5	5	5	5	5	5	5	5	5

2021年5月の警報・注意報 発表回数(切り替えを含まず)

		高松市	直島町	土庄町	小豆島町	さぬき市	東かがわ市	三木町	丸亀市	坂出市	善通寺市	宇多津町	綾川町	琴平町	多度津町	まんのう町	観音寺市	三豊市
特別警報	暴風																	
	暴風雪																	
	大雨																	
	大雪																	
	高潮																	
警報	波浪																	
	暴風																	
	暴風雪																	
	大雨																	
	大雪																	
注意報	高潮																	
	波浪		2						2						2			1
	洪水																	
	着雪																	
	乾燥	4	4	6	6	6	6	6	4	4	4	4	4	4	4	4	4	4
	濃霧	1	1	1					1	2		1	2	1	2	2	2	2
	霜																	
	なだれ																	
	融雪																	
	低温																	
	着氷																	
	雷	4	4	6	6	6	6	6	4	4	4	4	4	4	4	4	4	4

2021年6月の警報・注意報 発表回数(切り替えを含まず)

		高松市	直島町	土庄町	小豆島町	さぬき市	東かがわ市	三木町	丸亀市	坂出市	善通寺市	宇多津町	綾川町	琴平町	多度津町	まんのう町	観音寺市	三豊市
特別警報	暴風																	
	暴風雪																	
	大雨																	
	大雪																	
	高潮																	
警報	波浪																	
	暴風																	
	暴風雪																	
	大雨																	
	大雪																	
注意報	高潮																	
	波浪																	
	洪水																	
	着雪																	
	乾燥	5	6						4						6			5
	濃霧	2	2	3	3	3	3	3	1	1					1	1		
	霜	2	2	2	2	2	2	2	2	2	2	2	2	2	2	2	2	2
	なだれ	2	2	2	2	2	2	2	2	2	2	2	2	2	2	2	2	2
	融雪																	
	低温																	
	着氷																	
	雷	7	7	7	7	7	7	7	7	7	7	7	7	7	7	7	7	7

2021年7月の警報・注意報 発表回数(切り替えを含まず)

		高松市	直島町	土庄町	小豆島町	さぬき市	東かがわ市	三木町	丸亀市	坂出市	善通寺市	宇多津町	綾川町	琴平町	多度津町	まんのう町	観音寺市	三豊市	
特別警報	暴風																		
	暴風雪																		
	大雨																		
	大雪																		
	高潮																		
警報	波浪																		
	暴風																		
	暴風雪																		
	大雨								1	1	1	1			1			1	
	大雪																		
	高潮																		
注意報	波浪																		
	洪水	1							1	1	1	1	1		1			1	
	風雪																		
	強風																		
	大雨	6	3	2	2	1		5	4	4	4	4	2	2	4	4	3	5	
	大雪																		
	高潮	5	6	1					5	1		4			5		1	3	
	波浪																		
	洪水	3						1	2	3	1	3	2	1	2	2		2	
	着雪																		
	乾燥																		
	濃霧																		
	霜	2	2	2	2	2	2	2	2	2	2	2	2	2	2	2	2	2	
	なだれ																		
	融雪																		
低温																			
着氷																			
雷	7	7	7	7	7	7	7	7	7	7	7	7	7	7	7	7	7	7	

2021年8月の警報・注意報 発表回数(切り替えを含まず)

		高松市	直島町	土庄町	小豆島町	さぬき市	東かがわ市	三木町	丸亀市	坂出市	善通寺市	宇多津町	綾川町	琴平町	多度津町	まんのう町	観音寺市	三豊市	
特別警報	暴風																		
	暴風雪																		
	大雨																		
	大雪																		
	高潮																		
警報	波浪																		
	暴風																		
	暴風雪																		
	大雨		1	1													1	1	
	大雪																		
	高潮																		
注意報	波浪																		
	洪水																		
	風雪																		
	強風	1	1	2	2	2	2	2	1	1	1	1	1	1	1	1	1	1	
	大雨	3	3	3	3	3		3	3	2	4	2	2	3	4	3	3	3	
	大雪																		
	高潮	9	11	3	2	2	2		9	2		7			9		4	8	
	波浪	1	1	2	2	2	2		1	1		1			1		1	1	
	洪水								3	2		1	1		3		2	2	
	着雪																		
	乾燥																		
	濃霧																		
	霜																		
	なだれ																		
	融雪																		
低温																			
着氷																			
雷	10	10	10	10	10	10	10	10	10	10	10	10	10	10	10	10	10	10	

2021年9月の警報・注意報 発表回数(切り替えを含まず)

		高松市	直島町	土庄町	小豆島町	さぬき市	東かがわ市	三木町	丸亀市	坂出市	善通寺市	宇多津町	綾川町	琴平町	多度津町	まんのう町	観音寺市	三豊市
特別警報	暴風																	
	暴風雪																	
	大雨																	
	大雪																	
	高潮																	
警報	波浪																	
	暴風																	
	暴風雪																	
	大雨																	
	大雪																	
注意報	高潮																	
	波浪																	
	洪水																	
	風雪																	
	強風	1	1	2	2	2	2	2	1	1	1	1	1	1	1	1	1	1
	大雨	3	3	3	1				3	3	3	2	1	2	3	2	3	3
	大雪																	
	高潮	1	3	1	1	1	1		3	1		1			3		1	2
	波浪	1	1	2	2	2	2		1	1		1			1		1	1
	洪水	1							2	2	2	1	1	1	2	2	2	3
	着雪																	
	乾燥																	
	濃霧																	
	霜																	
	なだれ																	
融雪																		
低温																		
着氷																		
雷	4	4	4	4	4	4	4	4	4	4	4	4	4	4	4	4	4	

2021年10月の警報・注意報 発表回数(切り替えを含まず)

		高松市	直島町	土庄町	小豆島町	さぬき市	東かがわ市	三木町	丸亀市	坂出市	善通寺市	宇多津町	綾川町	琴平町	多度津町	まんのう町	観音寺市	三豊市
特別警報	暴風																	
	暴風雪																	
	大雨																	
	大雪																	
	高潮																	
警報	波浪																	
	暴風																	
	暴風雪																	
	大雨																	
	大雪																	
注意報	高潮		2						4			1			4			3
	波浪																	
	洪水																	
	風雪																	
	強風																	
	大雨																	
	大雪																	
	高潮		2						4			1			4			3
	波浪																	
	洪水																	
	着雪																	
	乾燥	1	1	1	1	1	1	1	1	1	1	1	1	1	1	1	1	1
	濃霧																	
	霜																	
	なだれ																	
融雪																		
低温																		
着氷																		
雷	4	4	4	4	4	4	4	4	4	4	4	4	4	4	4	4	4	

2021年11月の警報・注意報 発表回数(切り替えを含まず)

		高松市	直島町	土庄町	小豆島町	さぬき市	東かがわ市	三木町	丸亀市	坂出市	善通寺市	宇多津町	綾川町	琴平町	多度津町	まんのう町	観音寺市	三豊市	
特別警報	暴風																		
	暴風雪																		
	大雨																		
	大雪																		
	高潮																		
警報	波浪																		
	暴風																		
	暴風雪																		
	大雨																		
	大雪																		
	高潮																		
注意報	波浪																		
	洪水																		
	風雪																		
	強風	3	3	4	4	4	4	4	3	3	3	3	3	3	3	3	3	3	
	大雨																		
	大雪																		
	高潮	2	2	2					4						4		1	2	
	波浪	3	3	4	4	4	4		3	3					3		3	3	
	着雪																		
	乾燥	1	1	1	1	1	1	1	1	1	1	1	1	1	1	1	1	1	1
	濃霧																		
	霜																		
	なだれ																		
	融雪																		
低温																			
着氷																			
雷	7	7	7	7	7	7	7	7	7	7	7	7	7	7	7	7	7	7	

2021年12月の警報・注意報 発表回数(切り替えを含まず)

		高松市	直島町	土庄町	小豆島町	さぬき市	東かがわ市	三木町	丸亀市	坂出市	善通寺市	宇多津町	綾川町	琴平町	多度津町	まんのう町	観音寺市	三豊市	
特別警報	暴風																		
	暴風雪																		
	大雨																		
	大雪																		
	高潮																		
警報	波浪																		
	洪水																		
	暴風																		
	暴風雪																		
	大雨																		
	大雪																		
注意報	高潮																		
	波浪																		
	風雪	2	2	2	2	2	2	2	2	2	2	2	2	2	2	2	2	2	
	強風	7	7	7	7	7	7	7	7	7	7	7	7	7	7	7	7	7	
	大雨																		
	大雪	1														2	2	2	2
	高潮															2			
	波浪	5	5	5	5	5	5		5	5					5		5	5	
	着雪																		
	乾燥	3	3	3	3	3	3	3	3	3	3	3	3	3	3	3	3	3	3
	濃霧																		
	霜																		
	なだれ																		
	融雪																		
低温																			
着氷																			
雷	6	6	6	6	6	6	6	6	6	6	6	6	6	6	6	6	6	6	

第5-16表

令和3(2021)年中の災害による被害状況

		災害	7月8日の梅雨 前線による大 雨	8月8日からの 強風(台風9 号)	9月12日からの の 前線による大 雪	11月4日の竜 巻	令和3年12月17 日の強風			合計
			月日	7月8日	8月9日	8月12日	11月4日	12月17日		
人的被害	死者	人								
	うち災害関連死	人								
	行方不明者	人								
	負傷	重傷 軽傷	人 人	1 6						7
住家被害	全壊	棟								
		世帯								
	半壊	棟								
		世帯								
	一部損壊	棟								
		世帯								
	床上浸水	棟								
		世帯								
	床下浸水	棟		5						5
		世帯		5						5
	人		8						8	
非住	公共建物	棟								
	その他	棟				3				3
その他	田	流出・埋没	ha	1.7						1.7
		冠水	ha							
	畑	流出・埋没	ha	0.7						0.7
		冠水	ha							
	文教施設	箇所	1	7						8
	病院	箇所								
	道路	箇所	2							2
	橋梁	箇所								
	河川	箇所	2							2
	港湾	箇所			1			1		2
	砂防	箇所								
	清掃施設	箇所								
	崖くずれ	箇所								
	鉄道不通	箇所								
被害船舶	箇所									
他	水道	戸								
	電話	回線								
	電気	戸		5,889						5,889
	ガス	戸								
火災	ブロック塀等	箇所								
	建物	件								
	危険物	件								
	その他	件								
罹災世帯数		世帯								
罹災者数		人								
公立文教施設		千円	7,549	3,394						10,943
農林水産業施設		千円	33,000							33,000
公共土木施設		千円	59,462	52,533			13,286			125,281
その他の公共施設		千円								
小計		千円	100,011	55,927			13,286			169,224
	施設被害市町	団体	2	5			1			8
その他	農産被害	千円		52,600	23,510	380				76,490
	林産被害	千円								
	畜産被害	千円		6,600						6,600
	水産被害	千円		4,100						4,100
	商工被害	千円								
	その他	千円								
被害総額		千円	100,011	119,227	23,510	380	13,286			256,414
県災対本部設置日時										
県災対本部解散日時										
災対本部設置市町										
災害救助法適用市町										
消防職員出動延人員	人		34	76		5				115
消防団員出動延人員	人		41	51						92



第5-17

令和3年中の主な自然災害の概況等(香川県の気象より)

月 日	気象現象名	概 要
1月7日 ～ 1月8日	強風 波浪	<p>1月7日昼前に日本海から延びる寒冷前線が四国付近を通過し、その後強い冬型の気圧配置となった。このため、香川県では7日から8日にかけて風が強まり波が高くなった。</p> <ul style="list-style-type: none"> <li>・1月7日09時頃から瀬戸大橋線マリナーや特急など上下線64便で運休、36便で遅延が発生した。</li> <li>・1月7日高松空港を発着する空の便は、羽田線3便、那覇線1便が雪のため欠航、成田線は強風のため2便が欠航した。</li> <li>・1月7日高松港を発着する海の便は、土庄港間21便および直島間4便の高速艇が欠航した。</li> <li>・1月7日10時から18時、瀬戸中央自動車道(坂出一児島)通行止めとなった。</li> <li>・1月7日15時57分から強風による断線で高松市で約1100戸の停電(同日16時45分復旧)。</li> </ul>
1月28日 ～ 1月29日	強風 波浪	<p>1月28日夜遅く日本海から延びる寒冷前線が四国付近を通過し、その後、強い冬型の気圧配置となった。このため、香川県では28日から29日にかけて風が強まり波が高くなった。</p> <ul style="list-style-type: none"> <li>・1月28日20時15分頃、JR瀬戸大橋線(岡山発高松行きマリナー)で風速計が規制値を超えたため瀬戸大橋の上で約2時間40分にわたり立往生した。その他、運休や遅延が発生した。</li> <li>・1月28日21時～1月29日02時30分瀬戸中央自動車道(坂出一児島)通行止めとなった。</li> <li>・1月29日高松港を発着する海の便は、直島間10便の高速船が欠航した。</li> </ul>
2月15日 ～ 2月18日	強風 波浪 大雪	<p>2月15日に四国の南海上を前線を伴った低気圧が北東進し、その後強い冬型の気圧配置となった。また、2月16日夜遅く山陰沿岸付近の低気圧が東進し、その後強い冬型の気圧配置となった。このため、香川県では15日から18日にかけて風が強まり波が高くなり、17日は強い寒気の影響で山沿いを中心に大雪となった。</p> <ul style="list-style-type: none"> <li>・2月15日～17日JR瀬戸大橋線マリナーや特急など上下線で運休となった(15日27便、16日29便、17日6便)。</li> <li>・2月15日20時30分～23時45分、瀬戸中央自動車道(坂出一児島)通行止めとなった。</li> <li>・2月17日土讃線の黒川～讃岐財田間で雪の重みで竹が垂れ下がり、上下線9便が運休となった。</li> <li>・2月17日高松港を発着する海の便は、土庄、直島間の高速艇29便と女木・男木間のフェリー4便が欠航した。</li> <li>・2月17日高松市やまんのう町で強風により約250戸の停電が発生した(17日00時18分～18日10時58分復旧)。</li> </ul>
3月21日	濃霧	<p>3月21日に日本海低気圧からのびる寒冷前線が、四国付近をゆっくり東進、前線に向かって南から暖かく湿った空気が流入し濃霧が発生した。</p> <ul style="list-style-type: none"> <li>・3月21日高松港では濃霧で視程が500メートル以下となったため8時40分に停船勧告が発令され、9時40分に解除された。</li> <li>・高松港を発着する直島(宮浦港)、小豆島(草壁港)を結ぶフェリーや高速艇の13便が欠航した。</li> </ul>
5月1日 ～	高温 (長期)	<p>5月から9月にかけて、高気圧に覆われて晴れた日があり、気温が上昇した。</p>

9月30日		<p>総務省消防庁のまとめ「令和3年（5月から9月）の熱中症による救急搬送状況」から香川県内の状況5月死亡0人、重症0人、中等症5人、軽症4人、その他0人、合計9人6月死亡0人、重症2人、中等症21人、軽症25人、その他0人、合計48人7月死亡1人、重症7人、中等症78人、軽症92人、その他0人、合計178人8月死亡1人、重症10人、中等症50人、軽症79人、その他0人、合計140人9月死亡0人、重症1人、中等症6人、軽症18人、その他0人、合計25人合計死亡2人、重症20人、中等症160人、軽症218人、その他0人、合計400人総務省消防庁の資料を基に本報告を作成、資料の集計期間を現象の期間とした。</p>
7月1日 ～ 7月2日	濃霧	<p>四国の南海上に停滞した梅雨前線の影響で、断続的に雨が降り、局地的に濃霧となった。</p> <ul style="list-style-type: none"> <li>・空の便は、1日に高松行きが、引き返し2便、目的地変更1便。それぞれの折り返し便が欠航。</li> </ul>
7月7日 ～ 7月8日	大雨 強雨	<p>朝鮮半島南部から本州を通して日本の東にのびる梅雨前線に向かって暖かく湿った空気が流れ込み、前線の活動が活発となった。このため、大気の状態が非常に不安定となり、大雨となった。</p> <ul style="list-style-type: none"> <li>・善通寺市の男性が用水路に転落、頭部を負傷（軽傷）。</li> <li>・高松市の御坊川と丸亀市の古子川で、それぞれ護岸が約50メートルにわたって崩壊。高松市の裏山川で護岸の一部崩れ。</li> <li>・綾川町の県道で崩土、町道で路肩が崩壊。高松市の県道で冠水や道路脇の石積みの崩れ。</li> <li>・三豊市で住家1棟、多度津町で住家3棟が床下浸水。</li> <li>・丸亀市や綾川町など5市町11か所で農地の、1か所でため池ののり面が崩落、4か所で農道の路肩の崩れ。</li> <li>・JR四国予讃線（計約1700人に影響）、高松琴平電鉄長尾線と琴平線（計約7100人に影響）は8日午前中運休や遅れ。</li> <li>・善通寺市の男性が用水路に転落、頭部を負傷（軽傷）。</li> <li>・高松市の御坊川と丸亀市の古子川で、それぞれ護岸が約50メートルにわたって崩壊。高松市の裏山川で護岸の一部崩れ。</li> <li>・綾川町の県道で崩土、町道で路肩が崩壊。高松市の県道で冠水や道路脇の石積みの崩れ。</li> <li>・三豊市詫間町で住家1棟、多度津町で住家3棟が床下浸水。</li> <li>・丸亀市や綾川町など5市町11か所で農地の、1か所でため池ののり面が崩落、4か所で農道の路肩の崩れ。</li> <li>・JR四国予讃線（計約1700人に影響）、高松琴平電鉄長尾線と琴平線（計約7100人に影響）は8日午前中運休や遅れ。</li> </ul>
8月9日	強風 波浪	<p>台風第9号は、8日20時過ぎに鹿児島県枕崎市付近に上陸し、9日05時過ぎに広島県呉市付近に再上陸した後、09時には中国地方で温帯低気圧に変わった。この台風により香川県では強風が吹き、綾川町滝宮（滝宮）・高松空港（香南）・三豊市財田（財田）で日最大瞬間風速の8月の観測史上1位の値を更新した。</p> <ul style="list-style-type: none"> <li>・強風にあおられ、4人（丸亀市、さぬき市、琴平町：軽傷、善通寺市：重症）が転倒。</li> <li>・飛来物に当たり、2人（三豊市：軽傷）が負傷。</li> <li>・県道大浜仁尾線（三豊市詫間町）で電柱が倒壊し、通行止め。</li> <li>・県道丸亀詫間豊浜線（三豊市詫間町）でJR敷地から倒木があり歩道の転落防止柵を破損し、歩道通行止め。</li> <li>・県道広島循環線（丸亀市広島町）で海からの土砂が堆積し全面通行止め。</li> <li>・坂出市で離岸堤の消波ブロックが80m区間で、突堤の被覆石が30m区間で崩壊。</li> <li>・坂出市ほかで、倒木や幹折れが発生。</li> <li>・瀬戸中央自動車道上り線では、風に煽られ中型トラック横転。丸亀市本島町で、フェリー岸壁衝突。</li> </ul>

		<ul style="list-style-type: none"> <li>・JR 四国瀬戸大橋線と予讃線などは、朝から運転見合わせ（計約 6 千人に影響）。高松空港は欠航や遅れ、目的地の変更など計 8 便。海の便は高速艇を中心に欠航。</li> <li>・水稻：早期水稻の倒伏、被害面積 126ha、推定被害金額 989 万円。</li> <li>・野菜：キュウリ・ナス・オクラの果実の擦れ他、被害面積 34ha、推定被害金額 1352 万円。</li> <li>・果樹：モモの枝折れ他、被害面積 124ha、推定被害金額 339 万円。</li> <li>・ビニールハウスの倒壊やビニール破損等、被害個所数 130 か所、推定被害金額 2214 万円。</li> <li>・畜産関係：牛舎の屋根等破損、鶏舎倒壊他、被害個所数 6 か所、推定被害金額 660 万円。</li> <li>・漁船・電灯・栈橋の破損、被害個所数 17 か所、推定被害金額 410 万円。</li> <li>・高松市、丸亀市、坂出市、善通寺市、観音寺市、さぬき市、三豊市、三木町、直島町、宇多津町、綾川町、まんのう町で停電。</li> </ul>
8 月 12 日 ～ 8 月 15 日	大雨 強雨	<p>前線が西日本に停滞し、前線に向かって暖かく湿った空気が流れ込み、香川県では、大気の状態が非常に不安定となり、大雨となった。8 月 12 日 01 時（降り始め）から 8 月 15 日 12 時までの降水量は多いところで、多度津で 115.5 ミリ（8 月の月降水量の平年の約 130%）、高松で 107.5 ミリ（8 月の月降水量の平年の約 101%）、三豊市財田（財田）で 104.5 ミリ（8 月の月降水量の平年の約 86%）、綾川町滝宮（滝宮）で 102.5 ミリ（8 月の月降水量の平年の約 97%）を観測し、多度津と高松では 8 月の月降水量の平年値を上回った。</p> <ul style="list-style-type: none"> <li>・三豊市豊中町の林道で岩石が崩落、14 日から通行止め。</li> <li>・早期水稻の倒伏（さぬき市、綾川町、まんのう町他）、被害面積 564ha、推定被害金額 1691 万円。</li> <li>・12 日、高松市（約 100 戸）、さぬき市（約 900 戸）で停電。</li> <li>・13 日、三木町（約 800 戸）、綾川町（約 300 戸）で停電。</li> </ul>
9 月 17 日 ～ 9 月 18 日	強風 大雨 強雨 波浪	<p>西日本に停滞する前線や四国地方を横断した台風第 14 号に向かって暖かく湿った空気が流れ込み、大気の状態が非常に不安定となり、大雨や風速 15m/s 以上の強い風の吹いたところがあった。</p> <ul style="list-style-type: none"> <li>・JR 瀬戸大橋線は、17 日は午後 9 時 42 分の岡山発高松行きを最後に運転を見合わせ。</li> <li>・海の便は、17 日、高松港発着の高速艇を中心に欠航した。</li> <li>・17 日、三豊市と多度津町（計約 900 戸）、さぬき市（約 700 戸）で停電。</li> <li>・18 日、綾川町（約 200 戸）で停電。</li> </ul>
11 月 4 日	竜巻	<p>四国地方の上空約 5500 メートルに氷点下 21 度以下のこの時期としては強い寒気が流れ込んでいたため、香川県では大気の状態が不安定となり、観音寺市で突風が発生した。現地調査の結果、この突風をもたらした現象は竜巻と認められ、その強さは、風速約 35m/s（日本版改良藤田スケールで JEF0）と推定した。</p> <ul style="list-style-type: none"> <li>・納屋が倒壊（観音寺市原町）</li> <li>・車の窓ガラスが破損（観音寺市新田町）、付近神社の瓦が落下</li> <li>・カーポートが損傷（観音寺市新田町）</li> <li>・住家の屋根瓦のめくれ（観音寺市新田町）</li> <li>・非住家の屋根瓦の飛散（観音寺市新田町）</li> <li>・パイプハウスの被覆材の剥離（観音寺市新田町）</li> </ul>
12 月 17 日	恐怖 w 強風	<p>冬型の気圧配置が強まり、強風となった。</p> <ul style="list-style-type: none"> <li>・ガソリンスタンドの整備庫シャッターがガイドから外れ、内部の工具が飛散。飛散した工具が車両に当たり車両 1 台が破損（観音寺市豊浜町箕浦）。</li> <li>・店舗の屋根一部損壊。飛散した屋根が付近を走行中の車両に接触した（観音寺市豊浜町箕浦）。</li> <li>・瀬戸中央自動車道（児島 IC～坂出 IC）は、17 日 16 時 15 分から 18 日</li> </ul>

		00時00分まで通行止め。 ・JR瀬戸大橋線は、17日15時58分から17日18時43分まで運転を見合わせ（完全運休16本、部分運休18本）。
--	--	--

第5-18表

過去10年間における災害による被害状況

区分		年	24年	25年	26年	27年	28年	29年	30年	令和元年	令和2年	令和3年	
人的被害	死者	人	1					1					
	うち災害関連死	人											
	行方不明者	人											
	負傷	人	5			1					2		
	軽傷	人	12		5	5	1	3	5	2	11	7	
住家被害	全壊	棟			1			1	1				
		世帯			1			1	1				
		人			2			1	1				
	半壊	棟			2					2			
		世帯			3					2			
		人			6					4			
	一部損壊	棟	13	1	3	23		4	16	1	2		
		世帯	45	1	3	23		4	22	1	2		
		人	93	2	8	58		9	44	1	3		
	床上浸水	棟			1	2	2	99	6				
		世帯			1	2	2	104	6				
		人			2	3	4	224	14				
床下浸水	棟	3	15	31	3	184	326	78				5	
	世帯	3	14	29	3	189	349	78				5	
	人	8	26	58	5	353	779	155				8	
非住家	公共建物	棟	4			1							
	その他	棟	19	1	3	1		1	5	1		3	
その他	田冠	流失・埋没	ha		7.8	8.2	3.07	6.36	8.8	0.13	0.8	1.7	
		水冠	ha										
	畑冠	流失・埋没	ha		2.3	4.5	1.52	2.3	11.2		0.7	0.7	
		水冠	ha										
	学校	箇所	2	6		2			6	4		8	
	病院	箇所											
	道路	箇所	3	19	39	24	6	20	77		6	2	
	橋	箇所				1		1					
	河川	箇所	2	60	61	43	31	35	35			2	
	港湾	箇所				10		4		2		2	
	砂防	箇所			1			3	2		1		
	清掃施設	箇所											
	崖くずれ	箇所						5	44				
	鉄道不通	箇所						1	1				
被害船舶	隻												
ブロック塀等	箇所		1										
り災世帯数	世帯			5	2	1	103	9					
り災者数	人			13	3	2	221	19					
公立文教施設	千円	1,176	1,008		255			7,264	4,065			10,943	
農林水産業施設	千円	151,800	159,000	310,733	727,519	163,443	726,350	1,918,150	30,300	41,300	33,000		
公共土木施設	千円	22,050	630,720	860,073	1,237,611	391,111	876,833	1,850,429	26,885	10,286	125,281		
その他の公共施設	千円	191						2,805					
小計	千円	175,217	790,728	1,170,806	1,965,385	554,554	1,603,183	3,778,648	61,250	51,586	169,224		
その他	農産被害	千円	20,600	186,000	205,780	346,676	11,100	85,000	139,460	39,890	1,270	76,490	
	林産被害	千円											
	畜産被害	千円	2,500		6,100	1,500		5,380	6,930	152		6,600	
	水産被害	千円			13,656			20,530				4,100	
	商工被害	千円											
その他	千円									1,270			
被害総額	千円	198,317	976,728	1,396,342	2,313,561	565,654	1,714,093	3,925,038	101,292	54,126	256,414		
県災害対策本部設置回数				1									
災害対策本部設置市町数			1	2				2	1				
災害救助法適用市町数													
消防職員出動延人員		180	153	639	684	433	972	677	66	39	115		
消防団員出動延人員		150	1,250	3,248	3,720	1,154	9,076	10,301	1,398	85	92		

第5-19表

過去における主要災害一覧

発 生 年	発 生 日 月	災 害 名	死 者 (人)	負 傷 者 (人)	家 屋 (棟)		床 上 浸 水 (戸)	床 下 浸 水 (戸)	備 考
					全 壊	半 壊			
昭和 20	10.8～ 10.13	台風 (阿久根台風)	5	1	5	23	1,051	6,914	行方不明2人 県下一円諸所で河川氾濫
21	12.21	南海地震	52	273	608	2,409			県下一円被害大、家屋焼失1
24	7.28～ 7.31	台風 (ハスガ台風)	3		1	2	10	243	鴨部川氾濫(志度・長尾) 家屋流出5戸
26	7.12～ 7.13	大 雨	2		6	8	21	487	家屋流出5戸、船沈没1隻 中部沿岸被害大
	10.14～ 10.15	台風15号 (ルース台風)	1	2	58	83		278	西讃・小豆島被害大
27	7.1～ 7.3	大 雨	4	4	6	8	451	3,264	県下一円、強雨継続都府で水害
29	6.28～ 6.30	大 雨	4	2	1	8	38	1,606	仲多度郡被害大、家屋流出1戸(観音寺・滝宮・琴平)
	7.4～ 7.5	大 雨	1		4	1		136	中部沿岸(丸亀)
	9.13～ 9.14	台風第12号	1	8	30	65	477	5,428	県下一円、船沈没1隻
	9.24～ 9.27	台風第15号 (洞爺丸台風)	8	57	275	430	626	5,096	県下一円 家屋流出15戸、船沈没18隻 災害救助法適用
34	8.7～ 8.9	台風第6号	1		1	2		125	県下一円(高松・観音寺)
	9.26～ 9.27	台風第15号 (伊勢湾台風)		4	8	5	52	1,254	県下一円(東讃被害大) 家屋流出2戸、船沈没5隻
35	8.28～ 8.30	台風第16号	1	1	3	13	13	374	県下一円(高松・小豆島) 船沈没1隻
36	9.14～ 9.16	台風第18号 (第2室戸台風)		36	88	123	1,503	10,503	県下一円(大川開被害大) 家屋流出3戸、船沈没5隻 災害救助法適用
	10.26～ 10.27	集中豪雨	2	29	42	104	1,351	4,633	大川郡・小豆島被害大 行方不明2人 災害救助法適用
39	9.24～ 9.25	台風第20号		8		56	2	58	台風の中心通過
40	9.9～ 9.10	台風第23号	3	18		62	703	6,041	災害救助法適用
	9.17	台風第24号	1	5		15	93	4,472	災害救助法適用
43	7.28～ 7.30	台風第4号	1					589	
44	3.12	雪 害	1						アーケード3ヶ所倒落
	8.22～ 8.23	台風第9号		3		3			
45	8.21	台風第10号		18	4	8		223	
46	8.30	台風第23号	1	7	3	4	39	884	
47	3.31～ 4.1	突 風	1	1	1				
	6.7～ 6.8	6月豪雨		1				53	
	9.16～ 9.17	台風第20号	2	11	12	29	1,344	8,439	
49	4.21	突 風	1						香川町

発生年	発生日	災害名	死者(人)	負傷者(人)	家屋(棟)		床上浸水(戸)	床下浸水(戸)	備考
					全壊	半壊			
49	7.6～7.8	台風第8号による集中豪雨	29	24	47	216	3,243	6,107	小豆郡・大川町・内海町で被害甚大 災害対策本部設置 災害救助法適用
	8.31	台風第16号		2				64	
50	8.17	台風第5号		1				7	
	8.22～8.23	台風第6号		1	1	10	168	2,308	
51	9.8～9.14	台風第17号	50	127	274	317	4,477	15,224	小豆島・東讃地方被害甚大 災害対策本部設置 災害救助法適用
53	9.15～9.16	台風第18号					2	86	
54	6.29～6.30	大雨						110	
	9.30～10.1	台風第16号		10	2	1	214	3,541	
	10.19～10.20	台風第20号	1				2	791	
55	9.11	台風第13号						199	
	10.14	台風第19号						46	
56	6.26～6.29	梅雨前線						20	多度津町
57	9.25	台風第19号			2	2	23	603	
58	9.28	台風第10号	1	2	8	7	342	6,832	行方不明1人
59	1.31	雪害		3					
60	6.21～7.7	梅雨前線						62	
62	10.16～10.17	台風第19号	3	10	18	25	3,720	16,502	県下一円 高松市・三木町に災害救助法適用
63	6.2～6.3	台風第2号						7	
	7.13～7.14	梅雨前線						146	
平成元年	8.26～8.27	台風第17号						36	一部損壊 家屋2戸
	9.14	大雨・雷・高潮					4	245	多度津町桜川水門
	9.19	台風第22号		2				4	負傷者はJR列車の脱線による
2	9.11～9.20	秋雨前線 台風第19号	2	2	2	2	158	2,253	災害対策本部設置
	10.1～10.8	豪雨 台風第21号						2	丸亀市
	11.4	低気圧の通過に伴う災害					8	166	床上浸水 多度津町8 床下浸水 丸亀市8、多度津町158
3	7.4～7.5	梅雨前線				1			土庄町鹿島 民家
	9.26～9.28	豪雨 台風第19号		7			12	554	軽傷7名善通寺市 一部損壊92 非住家被害88 り災者数39
4	8.8～8.9	豪雨 台風第10号					2	220	一部損壊 綾部町1
5	6.28～6.29	梅雨前線					4	253	一部損壊 飯山町1
	7.27～7.28	台風第5号						3	一部損壊 白鳥町1
	7.29～7.30	台風第6号						1	三野町

発生年	発生日	災害名	死者(人)	負傷者(人)	家屋(棟)		床上浸水(戸)	床下浸水(戸)	備考
					全壊	半壊			
5	8.1~8.2	豪雨						4	一部損壊 山本町1
	9.3~9.4	台風第13号						12	一部損壊 丸亀市1、白鳥町1、内海町1、琴平町2 災害対策本部設置
7	1.17	阪神・淡路大震災		7					重傷1名(大川町) 軽傷6名(高松市2、坂出市、大内町、寒川町、牟礼町) 一部損壊 津田町1、牟礼町1
	6.30~7.7	豪雨			1			17	全壊1(満農町)
	7.20~7.22	豪雨						3	
8	8.14~8.15	台風第12号		2		1	3	321	軽傷 高松市1、宇多津町1 半壊 高瀬町1 一部損壊 豊中町
9	7.12~7.13	梅雨前線						74	高松市56、丸亀市8、坂出市1、志度町2、多度津町7
	7.26~7.27	台風第9号		3	1	1		5	軽傷3名(内海町、香南町、満農町) 全壊1(香川町) 半壊1(高松市) 一部損壊6 非住家被害3
	9.16~9.17	台風第19号		1			6	307	重傷1名(高松市) 床上浸水 (志度町3、土庄町、牟礼町、讃岐町)
10	9.22	台風第7号					257	1,298	床上浸水 高松市256、多度津町1 床下浸水 高松市1,064、坂出市107、丸亀市4、三木町18、長尾町2、多度津町86、琴平町3、香南町2、綾瀬町4、香川町6、満農町2、 非住家床下浸水 綾瀬町1、香南町1 自主避難 高松市3箇所13人
	10.17	台風第10号							床下浸水 多度津町4 一部損壊 内海町1 4非住家一部損壊 内海町2 避難勧告 高松市1箇所30人、引田町2箇所11人 自主避難 大内町2箇所6人
11	9.14~9.15	台風第16号					3	96	床上浸水 高松市3 床下浸水 高松市96、内海町1
	9.24	台風第18号		4					重傷2名 観音寺市 軽傷2名 白鳥町1、豊中町1
12	10.6	鳥取県西部地震		2					軽傷2名 丸亀市1、観音寺市1 一部損壊 丸亀市2、津田町1 災害対策本部設置 県・2市15町
13	3.24	芸予地震							一部損壊 観音寺市1、琴平町2、綾上町1、綾瀬町1、山本町1
	6.19~6.20	梅雨前線豪雨						5	床下浸水 多度津町4、豊浜町1 一部損壊 高松市1
	8.21~8.22	台風第11号						1	床下浸水 塩江町1 非住家全壊 高松市1 非住家一部損壊 大内町1、国分寺町1
15	8.8~8.9	台風第10号		2			19	223	軽傷 高松市1、さぬき市1 一部損壊 高松市2、内海町1、綾上町1 床上浸水 さぬき市15、東のぶき市2、牟礼町2 床下浸水 高松市1、さぬき市166、東のぶき市14、内海町4、池田町2、牟礼町36 災害対策本部 内海町、土庄町、池田町



発生年	発生日	災害名	死者(人)	負傷者(人)	家屋(棟)		床上浸水(戸)	床下浸水(戸)	備考	
					全壊	半壊				
16	6.20～ 6.21	台風第6号		3					重傷 高松市1 軽傷 高松市1、善通寺市1 床下浸水 高松市1	
	6.26	大雨		1					軽傷 善通寺市1 6 床下浸水 高松市1、坂出市5 非住家被害 三木町1	
	7.31～ 8.2	台風第10号		1					軽傷 坂出市1 一部損壊 丸亀市1、 75 床下浸水 高松市38、丸亀市5、観音寺市6、直島町15、多度津町7、詫間町4	
	8.4～ 8.5	台風第11号							4 床下浸水 高松市4	
	8.17～ 8.19	台風第15号 関連前線による大雨	5	4	1	3	16	391	県西部を中心に被害甚大	
	8.23	大雨					1	23	床上浸水 琴平町1 床下浸水 高松市1、坂出市2、琴平町12、仲南町4、満濃町3、塩江町1	
	8.30～ 8.31	台風16号と高潮	3	6	1	9	5,946	15,643	高松市を中心に県下全域で被害甚大 災害対策本部設置 災害救助法適用 被災者再建支援法適用 自衛隊災害派遣要請(高松市)	
	9.7	台風18号		8	1	1	16	491	重傷 丸亀市1、観音寺市1、多度津町1 軽傷 高松市1、善通寺市1、観音寺市1、琴平町1 全壊 観音寺市1 半壊 豊浜町1 床上浸水 土庄町5、牟礼町1、庵台町4、塩江町2、直島町2、宇多津町2 床下浸水 高松市293、丸亀市7、坂出市4、観音寺市2、土庄町59、池田町24、牟礼町14、庵台町44、直島町40、多度津町4	
	9.29	台風21号				2	2	76	235	全壊 大野原町2 半壊 大野原町2 床上浸水 山本町1、大野原町32、豊浜町43 床下浸水 仲南町2、大野原町49、豊浜町154 自衛隊災害派遣要請(大野原町、豊浜町)
	10.20	台風23号	11	30	50	52	4,119	12,390	県東部を中心に県下全域で被害甚大 災害対策本部設置 災害救助法適用 被災者再建支援法適用 自衛隊災害派遣要請(高松市、善通寺市、さぬき市、国分寺町)	
17	7.2～ 7.3	大雨	1				10	704	死者 丸亀市1 床上浸水 善通寺市5、満濃町2、琴平町3 床下浸水 高松市7、丸亀市71、善通寺市186、三豊市5、琴平町301、多度津町39、満濃町95	
	9.5～ 9.7	台風14号		1		2	2	77	重傷 高松市1 半壊 内海町2 床上浸水 観音寺市1、多度津町1 床下浸水 高松市16、丸亀市10、観音寺市14、土庄町3、庵台町10、直島町12、多度津町12	
18	8.23	大雨						22	床下浸水 高松市22	
20	8.29	大雨						56	床下浸水 高松市2、宇多津町54	
	9.21	突風	1	2					死者 三豊市1 軽傷 丸亀市1、多度津町1	

発生年	発生日	災害名	死者(人)	負傷者(人)	家屋(棟)		床上浸水(戸)	床下浸水(戸)	備考
					全壊	半壊			
20	9.21	大雨						44	床下浸水 高松市43、丸亀市1
21	8.9~8.10	台風9号						51	床下浸水 高松市5、東かがわ市46
22	6.28	大雨						9	床下浸水 坂出市1、宇多津町8
22	8.7	大雨					3	68	床上浸水 善通寺市3 床下浸水 善通寺市68
	9.23	竜巻		1		1			軽傷 綾川町1 半壊 綾川町1 一部損壊 綾川町9 非住家被害 綾川町1
	12.3	強風		4					軽傷 観音寺市1、多度津町3 非住家被害 三豊市2
	12.9	強風		1					重傷 三木町1
	12.28	強風		2					軽傷 丸亀市1、坂出市1
23	5.29	大雨		2				61	軽傷 坂出市1、三木町1 床下浸水 高松市1、坂出市1、観音寺市59
	7.19~7.20	台風6号		12				1	重傷 高松市2 軽傷 高松市5、丸亀市1、坂出市3、三豊市1 一部損壊 小豆島町1 床下浸水 坂出市1 非住家被害 高松市2、坂出市3
	8.2	大雨					1	20	床上浸水 観音寺市1 床下浸水 観音寺市20
	9.2~9.3	台風12号	3	3	4		12	274	死者 丸亀市2、さぬき市1 重傷 小豆島町1 軽傷 高松市2 全壊 高松市2、綾川町2 一部損壊 丸亀市2、さぬき市1、三豊市1、土庄町1、綾川町2 床上浸水 高松市5、丸亀市3、綾川町2、琴平町1、多度津町1 床下浸水 高松市30、丸亀市112、坂出市2、三木町1、綾川町38、琴平町6、多度津町81、まんのう町4 非住家被害 高松市4、丸亀市18、坂出市1、さぬき市1
	9.16	大雨					10	144	床上浸水 さぬき市5、東かがわ市3、小豆島町2 床下浸水 さぬき市43、東かがわ市80、小豆島町21 非住家被害 さぬき市1、東かがわ市17、小豆島町6
	9.19~9.21	台風15号		1			12	163	軽傷 坂出市1 床上浸水 東かがわ市6、小豆島町1、三木町1、まんのう町4 床下浸水 高松市2、善通寺市3、さぬき市4、東かがわ市146、小豆島町6、三木町2 非住家被害 高松市2、さぬき市1、東かがわ市65、小豆島町1
24	4.3	暴風	1	17					死者 三豊市1 重傷 高松市3、観音寺市1、小豆島町1 軽傷 高松市5、丸亀市1、観音寺市2、さぬき市3、宇多津町1 一部損壊 高松市2、丸亀市1、善通寺市3、さぬき市1、三豊市5、宇多津町1 非住家被害 高松市4、丸亀市4、善通寺市3、三豊市7、三木町1、綾川町1、多度津町2

発生年	発生日	災害名	死者(人)	負傷者(人)	家屋(棟)		床上浸水(戸)	床下浸水(戸)	備考
					全壊	半壊			
24	9.11	大雨						3	床下浸水 三豊市3 非住家被害 三豊市1
25	6.20	大雨						1	床下浸水 三豊市1
	9.3~ 9.4	台風17号						12	一部損壊 綾川町1 床下浸水 高松市1、三豊市3、多度津町8 非住家被害 善通寺市1
	9.15~ 9.16	台風18号						1	床下浸水 高松市1
	10.24~ 10.25	台風27号						1	床下浸水 善通寺市1
26	8.9	台風11号		5	1	2	1	13	災害対策本部設置 軽傷 高松市5 全壊 高松市1 半壊 東かがわ市2 床上浸水 土庄町1 床下浸水 東かがわ市3、土庄町1、小豆島町9
	10.6	台風18号						2	床下浸水 高松市2
	10.13	台風19号						16	床下浸水 小豆島町16
27	7.16	台風11号に伴う 大雨・暴風・波浪等		5			2	2	軽傷 高松市3、観音寺市1、さぬき市1 床上浸水 さぬき市1、三豊市1 床下浸水 東かがわ市1、三豊市1 非住家被害 高松市1
	8.25	台風第15号		1					重傷 坂出市1
	10.13	平成27年9月9日 の大雨						1	床下浸水 三豊市1
28	6.23	平成28年6月23日 の梅雨前線による 大雨						60	床下浸水 高松市60
	9.8	平成28年9月8日 の大雨						64	床下浸水 高松市6、丸亀市8、三豊市6、宇多津町 41、多度津町3
	9.20	平成28年台風16号 による大雨		1			2	60	軽傷 高松市1 床上浸水 高松市1、多度津町1 床下浸水 高松市5、丸亀市3、善通寺市1、直島町2、 多度津町49
29	9.17	平成29年台風18号 による大雨	1	3	1		99	326	死者 三豊市1 軽傷 高松市1、さぬき市2 全壊 三豊市1 床上浸水 高松市7、丸亀市6、土庄町1、琴平町 1、多度津町84 床下浸水 高松市17、丸亀市61、善通寺市7、観音寺 市5、三豊市6、土庄町6、三木町10、宇多津町1、 琴平町3、多度津町209、まんのう町1
30	7.4	平成30年台風第7号 の影響による被害		2					軽傷 土庄町2

発生年	発生日	災害名	死者(人)	負傷者(人)	家屋(棟)		床上浸水(戸)	床下浸水(戸)	備考
					全壊	半壊			
30	7.5	平成30年7月5日からの梅雨前線による大雨		1	1	2	1	9	軽傷 高松市1 全壊 直島町1 半壊 丸亀市1、坂出市1 床上浸水 善通寺市1 床下浸水 丸亀市2、善通寺市1、三豊市1、土庄町3、琴平町2
30	8.23	平成30年台風第20号による大雨						5	床下浸水 東かがわ市1、土庄町1、小豆島町3
30	9.4	平成30年台風第21号による大雨						3	床下浸水 東かがわ市1、土庄町2
30	9.30	平成30年台風第24号による大雨		1			5	61	軽傷 高松市1 床上浸水 高松市5 床下浸水 高松市16、丸亀市1、善通寺市4、三豊市7、土庄町1、多度津町32
令和元年	8.15	令和元年台風第10号による大雨		2					軽傷 さぬき市1、まんのう町1
2	1.8	暴風		13					重傷 坂出市2 軽傷 高松市7、坂出市1、善通寺市1、観音寺市1、綾川町1
3	7.8	7月8日の梅雨前線による大雨		1				5	軽傷 善通寺市 床下浸水 三豊市1、多度津町3、綾川町1
3	8.9	8月8日からの強風(台風9号)		6					軽傷 丸亀市1、善通寺市1、さぬき市1、三豊市2、琴平町1