

5 防 災

防 災 行 政 の 概 要

1 防災対策

自助・共助・公助の連携を基本理念とする香川県防災対策基本条例(平成 18 年 7 月制定)に沿って、様々な取組みを行っている。

(1) 総合防災訓練の実施

大規模な震災や大型台風の襲来を想定した総合防災訓練を防災関係機関、医療機関、地域住民等の参加・協力のもと、実施している。

令和 2 年度は次のとおり実施した。

[実動訓練]

日時：令和 2 年 8 月 30 日（日） 9：00～12：00

会場：香川県消防学校（サテライト会場：多度津町高見島）

参加機関：41 機関 約 500 人

(2) 図上訓練の実施

災害発生時における初動体制の充実強化に努め、職員が自己の役割等を認識するよう、平成 7 年度から、非常参集訓練や災害対策本部設置運営訓練等を実施している。

令和 2 年度は、令和 2 年 7 月 15 日に台風想定 of 災害対策本部運営訓練を実施した。

また、令和 3 年 1 月 20 日に南海トラフ大地震の発生を想定した災害対策本部運営訓練を実施した。

(3) 防災啓発活動、防災教育

防災知識の普及啓発や防災意識の高揚を図るため、県民防災週間（7 月 15 日～7 月 21 日）を中心として、広く県民を対象とした啓発活動を行うとともに、学校における防災教育を推進している。

令和 2 年度の実施状況は次のとおりである。

○県民防災週間 2020 シンポジウム「迫りくる大規模災害を考える～日頃の備えと地域の助け合い～」の開催

○かがわ防災フェスタ 2020 は、新型コロナウイルス感染症拡大防止のため、中止。

○香川県シェイクアウト及びそれに併せたプラスワン訓練（家具の転倒防止、避難訓練、備蓄物資の確認、初期消火訓練等）の呼び掛け

○県政出前懇談会における防災講話

○「南海トラフ地震に関する DVD」を活用した防災出前講座の開催

○地元新聞紙面に風水害や南海トラフ地震への備え等について掲載

○防災に関する視聴覚教材等の貸し出し

○地域と学校が連携した防災訓練・防災教育の支援 など

(4) 備蓄の推進（第 5－7 表）

関係部局において、食料、生活必需品、医薬品等の備蓄を行うとともに、関係団体等と協定を締結し、流通備蓄による食料等の確保を図っている。

また、県民に対しては、非常用持出品の準備と最低でも 3 日分、出来れば 1 週間分程度の備蓄を行うよう啓発している。

(5) 防災資機材の整備

大規模災害に対処するため、必要な防災資機材を整備している。

整備している主な資機材

(6) 耐震性貯水槽の整備

震災時の水利を確保するため、国庫補助制度及び地方債制度を活用して、市町が耐震性貯水槽の整備を推進している。

令和3年4月1日現在の整備状況は次のとおりである。

(単位：基)

飲料水兼用			消火用			計
100 m ³	60 m ³	40 m ³	100 m ³	60 m ³	40 m ³	
8	7	3	15	109	601	743

(7) 県有建物の耐震化の実施 (第5-8表)

県が所有又は管理する建物について、施設の安全性を早急に確保するため、平成17年12月に「県有施設耐震改修基本方針」を決定し、さらに、平成23年9月に、防災対策検討本部会議において、県有施設耐震化前倒し方針を定め、耐震改修、改築を計画的、効果的に実施している。

(8) 香川県南海トラフ地震・津波対策行動計画の策定 (第5-9表)

南海トラフ地震に備えて、引き続き絶え間ない防災・減災対策を推進する必要があることから、令和3年3月、令和3年度から令和5年度までの3年間を計画期間とする新たな行動計画を策定した。また、前行動計画の平成30年度から令和2年度までの評価結果(進捗状況)の公表を行った。

(9) 支援物資物流訓練の実施

災害発生時に、国や他県からの支援物資を避難所まで迅速かつ確実に配送するためには、関係機関の連携と役割分担が重要であるため、平成27年度は一次物資拠点において、平成28年度は一次物資拠点及び二次物資拠点において、平成30年度、令和元年度及び令和2年度は二次物資拠点から避難所への配送についても実動訓練を実施した。なお、平成29年度は鳥インフルエンザ対応のため、中止となった。

2 自主防災組織の育成強化 (第5-10表)

令和3年4月1日現在の県内の活動カバー率は97.1%である。

災害時においては、地域の住民が一致団結し、組織的に行動することが効果的であり、地域住民の連帯意識に基づく自発的な防災組織の設置の推進及び活動活性化に努める必要がある。

県では、これまで、自主防災組織が災害時において適切に活動するために、自主防災組織のリーダーを育成するための研修会の開催などをはじめ、香川大学四国危機管理教育・研究・地域連携推進機構やかがわ自主ぼう連絡協議会などの関係機関と連携した地域防災力の向上に向けた取組みを行っている。令和2年度からは、これに加え「災害に強い香川づくり」集中対策推進事業において、市町が地域の実状に応じて実施する自主防災組織の充実・強化への取組みに対して、その費用の一部を市町を通じて助成している。

3 防災ヘリコプターの活動及び広域航空応援体制の整備 (第5-12表)

防災ヘリコプター「オリーブ」を平成6年4月から運航開始し、消火活動、救急・救助活動、災害状況調査などの消防防災活動を行っている。平成21年2月からは、新機体「オリーブII」の運航を開始した。

令和2年度は、林野火災等による出動7件、救急搬送等による出動100件、捜索・救助活動8件の計115件の緊急運航を行った。

なお、各県のヘリコプターが整備点検等により運航できないときにも相互応援が円滑に行えるよう、四国4県では、「ヘリコプターの運航不能期間等に関する相互応援協定」を平成12年3月27日に、岡山県との間では、「岡山県・香川県消防防災ヘリコプター相互応援協定」を平成23年8月30日に締結している。

4 自衛隊との連携

災害時には、自衛隊との連携が極めて重要であることから、防災訓練等を通じて自衛隊との連携強化を図っている。

令和2年度は、高病原性鳥インフルエンザ対応のため、防疫措置（殺処分）に係る自衛隊への災害派遣要請を計5回行った。

5 防災情報通信体制（第5-1表、第5-2表、第5-11図）

(1) 防災行政無線の運用

災害時に迅速かつ正確な情報通信を行うため、平成6年4月から運用を開始した、民間衛星システムを活用した香川県防災行政無線を、平成25年度と平成26年度の2カ年をかけて更新作業（デジタル化）を行った。

市町においては、令和3年3月31日現在で、住民に災害情報を伝達する手段として、同報系防災行政無線を整備している市町が15団体、移動系無線を整備している市町が16団体となっており、また、防災無線以外にも広報車による巡回、サイレン、農協・漁協等の通信施設等が整備されている。

(2) 震度情報ネットワークシステムの運用

平成9年4月から、地震による被害状況をいち早く推定し、防災関係機関の初動体制を迅速に確立するとともに、広域応援を円滑に推進するため、県下全市町に計測震度計を設置し、各市町で観測した震度情報が自動的に県庁及び消防庁、気象台に送信されている。また、全国各地の震度情報も消防庁を経由して、本県にも送信されている。

なお、平成22年度において、機器の老朽化に伴い、計測震度計及び震度情報ネットワークシステムサーバー等の更新を行った。

(3) 防災情報システムの運用

令和2年4月から、既存システムを更新した新たな防災情報システムの運用を開始しており、災害の軽減に資する情報について、情報収集・共有の一元化を図るため、気象台が発表する気象警報・注意報や地震情報等、市町が発令する避難指示等、県が観測している雨量や河川水位等の情報、地方整備局が提供する通行規制情報等、異なる防災関係機関との情報交換の一体化をシステム構築により実現している。なお、本システムでは、県の出先機関や市町が被害状況（位置情報、画像情報、コメント等）を報告し、関係者間で迅速に共有する機能を備えている。

また、市町、防災関係者のみならず、広く県民に防災情報を提供するため、防災情報メール（登録制）、緊急速報メール、かがわ防災Webポータル（ホームページ）、香川県防災ナビ（防災アプリ）、県公式ツイッター、Lアラート（災害情報共有システム）により、情報伝達手段の多様化を図っている。

さらに、かがわ防災Webポータルでは、各種のハザードマップや避難所、通行規制情報等を電

子地図上に統合して、ホームページ上で公開・提供している。

6 石油コンビナートの防災対策

(1) 石油コンビナート総合防災訓練の実施

香川県石油コンビナート等防災計画に基づき、番の州地区の災害を想定した総合防災訓練を事業所自衛防災組織及び防災関係機関、医療機関等の参加・協力のもと、実施している。

令和2年度は次のとおり実施した。

日時：令和2年11月11日（水） 14：00～15：45

内容：消火訓練、流出油調査防除訓練等

会場：コスモ石油株式会社 坂出物流基地

参加機関：10機関 約90人

(2) 消防施設の整備

石油貯蔵施設の周辺地域における住民の福祉の向上を図るため、石油貯蔵施設立地対策等交付金を活用して、県及び市町が消防施設の整備を推進している。

令和2年度の整備状況は、次のとおりである。

坂出市：水槽付き消防ポンプ自動車 1台

防火衣一式 10着

高松市：消防職員用防火服（セパレート型） 109式

丸亀市：小型動力ポンプ付積載車 1台

消防団用活動服一式 300着

第5-1表

防災無線通信施設の現況

(R03.3.31現在)

市町	名	同報無線局			移動無線局			移動無線局設置場所別				計										
		整備方法	免許区分	設置場所	親局	中継局数	同報子局数	免許区分	整備方法	免許区分	基地局数		中継局数	移動無線局設置場所別								
														車載型	可搬型	携帯型	役場等	公共施設	職員宅	消防機関	その他	
高松市		単独	防災行政用	本所	1	3	156	264	用	単	一般業務用							102				
丸亀市		単独	防災行政用	消防本部	1	1	46	155	用	単	防災行政用	3	2					31				
坂出市		国土交通省	防災行政用	消防本部	1	3	70	57	用	単	防災行政用	1						34				
普通寺市		単独	防災行政用	市役所	1	1	57	25	用	単	消防用	1	1					15				
観音寺市		国土交通省	防災行政用	市役所	1	1	129	18	用	単	防災行政用	1						47				
さぬき市		単独	防災行政用	市役所	1	3	98		用	単	防災行政用	1	3					78				
東かがわ市										単	防災行政用	2	2					58				
三豊市		単独	防災行政用	市役所	1	2	56	21,820	用	単	防災行政用	4						23				
小豆島町		単独	防災行政用	町役場	1	2	76	7,200	用	単	防災行政用	1	2					17				
土庄町		単独	防災行政用	町役場	1	1	7	5,702	用													
三木町		単独	防災行政用	町役場	1	1	35	3,454	用	単	防災行政用	1						18				
直島町		単独	防災行政用	町役場	1	1	12	50	用	単	防災行政用	1	1					4				
綾川町		単独	防災行政用	町役場	2	1	11	5,815	用	単	通商産業省	1						29				
綾川町	綾川町	単独	防災行政用	支所					用	単	通商産業省	1						19				
宇多津町		消防	防災行政用	町役場	1	1	8	25	用	単	通商産業省	1						19				
まんのう町									用	単	簡易無線業務用	2						15				
琴南支所									用	単	簡易無線業務用	2						17				
仲南支所									用	単	簡易無線業務用	1						8				
琴平町		単独	防災行政用	町役場	1	1	9	1,075	用	単	防災行政用	1						6				
多度津町		単独	防災行政用	消防本部	1	1	30		用	単	防災行政用	1						10				
計					16	19	800	45,660				26	11	339	169	1,216	629	162	0	854	84	1,729

第5-2表

香川県下各市町災害時情報伝達システム整備状況

(R03.3.31現在)

市町名	同報系防災行政無線 (屋外スピーカー)	同報系防災行政無線 (戸別受信機)	同報系以外の 無線屋外スピーカー	同報系以外の 無線戸別受信機	移動系無線	有線屋外スピーカー	コミュニティFM	CATV放送	防災ラジオ	戸別端末	登録制メール	SNS
高松市	○	○			○※		○	○※	○			○※
丸亀市	○	○			○			○※				○
坂出市	○	○			○		○					○
善通寺市	○	○			○					○	○	
観音寺市	○	○			○			○	○		○	○
さぬき市	○				○			○※		○	○	
東かがわ市			○		○					○	○	
三豊市	○	○			○			○※				○※
土庄町	○	○								○		
小豆島町	○	○			○					○		
三木町	○	○			○						○	
直島町	○	○		○	○							○※
宇多津町	○	○		○	○				○			○
綾川町(綾南町)	○	○			○						○※	
綾上町	○	○			○						○※	
琴平町	○	○			○			○※				
多度津町	○				○					○		
まんのう町(満濃町)						○		○※		○		
琴南町					○	○		○※		○		
仲南町						○		○※		○		
計	15	13	1	2	15	1	2	7	3	7	6	4

※は、自動起動ではない手段を示す。

第5-3表

災害危険箇所 の 現況

(R3.3.31現在)

	土砂災害関連指定地状況										土砂災害危険箇所数				農地災害危険箇所数			山地災害危険地区数			
	砂防三法(砂防法・急傾斜地法・地すべり等防止法)関連					土砂災害防止法関連					地すべり危険箇所	急傾斜地崩壊危険箇所等	地すべり危険箇所	土石流危険渓流等	計	地すべり危険箇所	山腹崩壊危険地区	崩壊土砂流出危険地区	地すべり危険地区	計	
	急傾斜地崩壊危険区域	地すべり防止区域	砂防指定地	計	土砂災害警戒区域(工一)	土砂災害警戒区域(工ト)	土砂災害警戒区域(工ト)	急傾斜地崩壊危険箇所等	地すべり危険箇所	土石流危険渓流等											計
高松市	29	3	120	152	1,715	1,498	1,241	24	235	1,500	232	242	2	476							
丸亀市	7		31	38	369	252	188		219	407	44	59		103							
坂出市	11		30	41	146	114	78	1	45	124	44	24		68							
普通寺市	4		21	25	126	104	83	2	53	138	23	20		43							
観音寺市	8		83	91	301	217	153	10	128	291	31	99		130							
さぬき市	9		146	155	627	531	197	6	346	549	196	272		468							
東かがわ市	4		129	133	542	471	112	4	283	399	191	297		488							
三豊市	17	1	148	166	1,542	1,265	815	23	538	1,376	92	195		287							
土庄町	18	7	90	115	282	203	93	5	141	239	97	172		269							
小豆島町	34		183	217	439	265	125	10	219	354	180	280		460							
三木町			18	18	258	230	61	1	142	204	28	82		110							
直島町					106	98	59		7	66	28	12		40							
綾川町	1		42	43	464	418	186		188	374	33	104		137							
宇多津町	6		1	7	30	24	20		6	26	6	1		7							
琴平町	6		4	10	40	27	19		12	31	6	11		17							
多度津町	10		7	17	79	56	37	1	28	66	14	4		18							
まんのう町	13	12	139	164	929	817	486	30	312	828	64	220		284							
計	177	23	1,192	1,392	7,995	6,590	3,953	117	2,902	6,972	1,309	2,094	2	3,405							

※平成17年度作成からの変更点は下記のとおり。

- ・急傾斜地崩壊危険箇所(法定)については、急傾斜地崩壊危険区域に名称変更している。
- ・地すべり危険箇所(法定)については、地すべり防止区域に名称変更している。
- ・砂防指定地、土砂災害警戒区域については、新設している。

※平成19年度作成(平成19年3月31日現在)からの変更点は下記のとおり。

- ・山地災害危険地区に地すべり危険地区を追加
 - ・従来、民有林のみを対象としていたが、国有林の山地災害危険地区についても含めた箇所数とした。
- ※平成20年度作成(平成20年3月31日現在)からの変更点は下記のとおり。
- ・土砂災害警戒区域の指定をイエローとレッドに区分した。
 - ・地すべり防止区域について、農地災害の地すべり防止区域(5区域)を含む。

第5-4表

市町地域防災計画の修正及び防災会議開催状況(令和2年度)

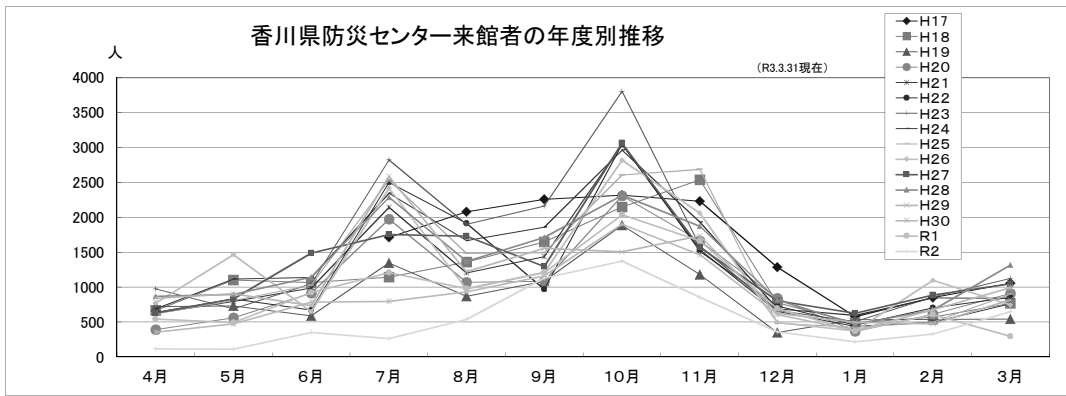
区分	防災会議				地域防災計画										修正		理由		修正内容									
	開催回数	開催目的			修正回数	防災ビジョンの記載	災害予防対策計画見直し	災害応急対策計画見直し	防災マップ等の作成	その他	防災体制の組織運営①	防災知識の普及対策②	物資の備蓄対策③	防災施設等の整備対策④	災害発生危険箇所⑤	①②③④⑤以外の予防対策	情報連絡体制⑦	避難救護対策⑧	緊急輸送対策⑨	⑦⑧⑨以外の応急対策	災害復旧	文字・数字等	その他					
		地域防災計画の修正等	防災関係施設等の整備	防災訓練の立案・検討																				防災会議の組織・運営	その他			
市町																												
高松市	1	1			1					1		1	1				1											
丸亀市	1	1			1					1	1	1	1	1	1	1	1	1	1	1	1	1	1	1				
坂出市																												
普通寺市	2	1			1					1						1	1				1	1						
観音寺市																												
さぬき市	1	1			1					1	1																	
東かがわ市	2	1			1																							
三豊市	1	1			1					1	1		1			1	1	1	1	1	1	1	1	1				
土庄町																												
小豆島町	1	1			1					1	1			1		1	1	1	1	1	1	1	1	1				
三木町																												
直島町																												
宇多津町																												
綾川町	1	1			1									1			1							1				
琴平町																												
多度津町	1	1			1												1							1				
まんのう町																												
計	11	9	0	0	1	3	9	0	6	7	1	1	3	5	5	2	3	3	3	5	9	3	3	4	7	2		

第5-5表

市町別防災訓練実施状況(令和2年度)

区分	訓練回数	訓練の目的(回数)							訓練の形態(回数)			
		風水害	土砂災害	地震・津波	コンピナート 災害	大火災	林野火災	その他	実動訓練	その他		
市町名												
高松市												
丸亀市												
坂出市	9	2	1	6						2		7
善通寺市												
観音寺市	1	1	1							1		
さぬき市												
東かがわ市	1		1							1		
三豊市	3	1		2						1		2
土庄町	1		1	1								1
小豆島町	1		1							1		
三木町	4			2						4		
直島町	1		1	1						1		
宇多津町	1		1	1						1		
綾川町	1	1	1	1						1		
琴平町												
多度津町												
まんのう町	1			1							1	
県計	24	5	8	16				2		14		10

第5-6表



1 利用状況 (R3.31現在)

		(人)														計		
		H17	H18	H19	H20	H21	H22	H23	H24	H25	H26	H27	H28	H29	H30	R1	R2	計
4月	////	665	721	393	625	638	974	688	616	773	629	868	840	355	542	115	9,442	
5月	////	1,101	728	560	796	830	687	1,114	806	1,466	831	893	904	474	490	110	11,790	
6月	////	1,065	590	913	986	670	1,046	1,137	1,028	647	1,488	1,145	736	786	922	348	13,507	
7月	////	1,710	1,144	1,344	1,973	2,141	2,498	2,822	2,343	2,533	2,416	1,752	2,284	2,587	793	1,206	262	29,808
8月	////	2,079	1,360	868	1,068	1,203	1,912	1,899	1,665	1,482	974	1,731	1,368	1,221	932	977	538	21,277
9月	////	2,258	1,647	1,082	1,083	1,436	967	2,160	1,858	1,492	1,211	1,294	1,713	1,556	1,160	1,209	1,128	23,254
10月	////	2,315	2,148	1,887	2,306	3,044	3,047	3,803	2,961	2,606	2,816	3,065	2,315	1,504	1,901	2,036	1,372	39,126
11月	////	2,231	2,536	1,181	1,662	1,539	1,513	1,588	1,932	2,686	2,060	1,569	1,872	1,734	1,464	1,660	856	28,083
12月	////	1,287	778	350	842	651	729	666	691	483	494	802	818	627	608	694	358	10,878
1月	////	577	488	532	366	437	456	504	595	423	373	624	467	495	378	366	217	7,298
2月	////	851	571	539	609	497	702	859	843	496	1,099	885	670	473	677	608	329	10,708
3月	////	1,056	765	544	907	760	852	1,125	841	899	744	1,045	1,317	817	991	293	648	13,604
計		14,364	14,268	10,366	12,682	14,115	14,814	18,133	16,668	15,550	15,073	15,715	15,730	13,494	10,519	11,003	6,281	218,775

2 個人・団体別利用状況 (R3.31現在)

	個人 (人)																	団体 (人)														計				
	H17	H18	H19	H20	H21	H22	H23	H24	H25	H26	H27	H28	H29	H30	R1	R2	計	H17	H18	H19	H20	H21	H22	H23	H24	H25	H26	H27	H28	H29	H30		R1	R2	計	
4月	////	259	253	227	389	284	407	334	191	252	356	354	266	179	315	79	4,145	////	406	468	166	236	354	567	354	425	521	273	514	574	176	227	36	5,297		
5月	////	205	196	271	353	611	360	363	316	327	280	386	242	151	250	110	4,421	////	896	532	289	443	219	327	751	490	1,139	551	507	662	323	240	7,369			
6月	////	174	193	226	297	382	356	291	431	192	381	341	313	231	471	180	4,459	////	891	397	687	689	288	690	846	597	455	1,107	804	423	555	451	168	9,048		
7月	////	867	236	537	1,283	1,162	2,055	2,087	1,429	1,533	1,549	1,111	1,592	2,113	507	581	218	18,860	////	843	908	807	690	979	443	735	914	1,000	867	641	692	474	286	625	44	10,948
8月	////	1,183	677	412	441	855	1,282	1,061	906	592	425	941	555	726	545	489	382	11,472	////	896	683	456	627	348	630	838	759	890	549	790	813	495	387	488	156	9,805
9月	////	1,283	565	516	546	538	574	594	764	503	454	554	517	652	386	342	552	9,340	////	975	1,082	566	537	898	393	1,566	1,094	989	757	740	1,196	904	774	867	576	13,914
10月	////	408	288	205	311	343	670	668	374	328	663	817	531	349	443	483	286	7,167	////	1,907	1,860	1,682	1,995	2,701	2,377	3,135	2,587	2,278	2,153	2,248	1,784	1,155	1,458	1,553	1,086	31,959
11月	////	515	177	194	390	331	504	286	435	306	549	397	576	488	430	379	307	6,264	////	1,716	2,359	987	1,272	1,208	1,009	1,302	1,497	2,380	1,511	1,172	1,296	1,246	1,034	1,281	549	21,819
12月	////	146	127	117	268	175	408	227	196	211	129	458	377	251	283	331	193	3,897	////	1,141	651	233	574	476	321	439	495	272	365	344	441	376	325	363	165	6,981
1月	////	244	111	131	143	196	301	155	228	165	156	396	204	142	284	261	121	3,238	////	333	377	401	223	241	155	349	367	258	217	228	263	353	94	105	96	4,060
2月	////	284	155	161	315	286	303	197	185	167	223	445	276	187	322	297	221	4,024	////	567	416	378	294	211	399	662	658	329	876	440	394	286	355	311	108	6,684
3月	////	410	276	263	343	375	407	521	371	477	316	373	447	276	397	243	592	6,101	////	646	489	281	564	385	445	604	470	422	428	672	870	527	594	50	56	7,503

第5-7表

主な備蓄物資の状況

令和3年4月1日時点

備蓄品名	主食類	副食等	調製粉乳	液体ミルク	ほ乳瓶	飲料水	紙おむつ (子ども用)	紙おむつ (大人用)	生理用品	毛布類	ブルーシート (防水シート)	仮設トイレ 組立トイレ 簡易トイレ	携帯トイレ
単位	食	食	kg	本	本	リットル	枚	枚	パック	枚	枚	台	回
高松市	77,540		33.75		600	77,520	4,429	3,027	1,451	21,500		1,815	176,400
丸亀市	20,100		8.70	96	240	19,800	1,462	344	400	5,689	450	1,069	24,000
坂出市	24,031		9.25	96	1,052	107,220	3,872	1,147	425	6,995	15	71	18,600
善通寺市	11,840	30	22.5	72	261	7,740	532	152	20	2,770	160	77	6,580
観音寺市	27,600		11.32	48	811	26,892	2,228	270	426	6,465	45	351	57,200
さぬき市	13,826		12.49		50	13,332	1,314	463	266	3,720	385	175	22,600
東かがわ市	9,050		6.50		142	8,700	1,111	208	425	4,030	15	176	12,700
三豊市	20,934		7.92	168	142	21,396	14,756	9,464	440	5,731	208	1,126	700
土庄町	3,288		1.60	48	111	3,300	1,730	318	60	1,272	27	16	800
小豆島町	7,600	240	5.47	48	96	7,728	1,344	218	120	1,821	20	41	5,150
三木町	2,234	1,362	1.68	4	10	1,902	650	158	226	1,080	200	133	3,700
直島町	4,528		2.22	72	305	3,492	150	40	18	300	20	13	2,500
宇多津町	8,314	400	7.29		6	8,514	1,121	288	83	3,362	400	92	4,075
綾川町	2,200	1,235	0.80	72	72	1,320	2,320	1,440	250	851	55	83	1,900
琴平町	3,882	500	0.36		9	1,584	804	36	390	674	21	48	3,280
多度津町	14,146	7,870	15.98	240	1,133	7,668	1,358	114	176	4,471	160	60	15,098
まんのう町	4,560		5.18	48	105	4,740	220	76	236	880	164	222	2,150
市町計	255,673	11,637	153.01	916	5,145	322,848	39,401	17,763	5,412	71,611	2,345	5,568	357,433
県	300,168	13,200	138.02	96	1,120	300,960	11,970	2,393	3,886	59,703	10,278	50	350,000
県十市町	555,841	24,837	291.03	1,012	6,265	623,808	51,371	20,156	9,298	131,314	12,623	5,618	707,433

※丸亀市については、各コミュニティセンターに設置している造水機を活用した飲料水(6,600ℓ)を含む
 ※坂出市については、坂出駅前に設置している貯水槽における飲料水(100,000ℓ)を含む

第5-8表

防災拠点となる公共施設等の耐震改修状況

(R2.10.1現在)

	全棟数 A	昭和57年 以降棟数 B	昭和56年 以前棟数 C	耐震診断 実施棟数 D	耐震診断 実施率 E(D/C)	耐震改修 済等棟数 F	耐震化 済棟数 G(B+F)	耐震化率 H(G/A)
高松市	483	236	247	247	100.0%	243	479	99.2%
丸亀市	209	95	114	111	97.4%	98	193	92.3%
坂出市	98	46	52	52	100.0%	50	96	98.0%
善通寺市	53	24	29	29	100.0%	27	51	96.2%
観音寺市	131	77	54	54	100.0%	42	119	90.8%
さぬき市	89	59	30	30	100.0%	27	86	96.6%
東かがわ市	38	30	8	8	100.0%	6	36	94.7%
三豊市	96	75	21	18	85.7%	13	88	91.7%
土庄町	37	16	21	18	85.7%	17	33	89.2%
小豆島町	44	25	19	14	73.7%	14	39	88.6%
三木町	55	34	21	21	100.0%	21	55	100.0%
直島町	13	8	5	5	100.0%	5	13	100.0%
宇多津町	25	10	15	15	100.0%	15	25	100.0%
綾川町	51	26	25	24	96.0%	19	45	88.2%
琴平町	26	15	11	11	100.0%	10	25	96.2%
多度津町	48	20	28	24	85.7%	24	44	91.7%
まんのう町	63	40	23	23	100.0%	20	60	95.2%
市町計	1,559	836	723	704	97.4%	651	1,487	95.4%

県	224	167	57	57	100.0%	57	224	100.0%
----------	------------	------------	-----------	-----------	---------------	-----------	------------	---------------

県 + 市町	1,783	1,003	780	761	97.6%	708	1,711	96.0%
---------------	--------------	--------------	------------	------------	--------------	------------	--------------	--------------

※防災拠点となる公共施設等とは、地方公共団体が所有・管理する施設のうち、以下のものを指す。

区分	防災拠点となる施設
①社会福祉施設	全ての施設
②文教施設（校舎・体育館）	指定緊急避難場所又は指定避難所に指定している施設
③庁舎	災害応急対策の実施拠点となる施設
④公民館等	指定緊急避難場所又は指定避難所に指定している施設
⑤体育館	指定緊急避難場所又は指定避難所に指定している施設
⑥診療施設	地域防災計画に医療救護施設として位置付けられている施設
⑦警察本部・警察署等	全ての施設
⑧消防本部・消防署所	全ての施設
⑨その他（上記以外）	指定緊急避難場所又は指定避難所に指定している施設

第5-9表

香川県南海トラフ地震・津波対策行動計画体系(平成30年度～令和2年度評価結果)

大項目	中項目	小項目	行動項目数	(計画記載事業数)	(個別事業数)	(進捗管理対象事業数)	達成状況				平均進捗度
							A評価 4点	B評価 3点	C評価 2点	D評価 1点	
I 事前の対策											
	1	県民の防災意識の向上									
		(1) 被害想定の内容や日頃からの備えについて、市町とともに、県民・地域・企業への周知に、より一層努め、県民自らの判断で、適切に行動できるようにする	5	16	16	16	16	0	0	0	4.0
		(2) 小中学生や高校生などへの防災教育を充実するとともに地元の防災活動との連携を促進する	4	4	4	3	3	0	0	0	4.0
		(3) 香川大学四国危機管理教育・研究・地域連携推進機構等と連携して市町等が防災・減災に関する周知や教育が着実に実施できるよう支援を行う	4	4	4	4	4	0	0	0	4.0
	2	防災を担うリーダーの育成・活用									
		(1) 県や市町、香川大学が行う自主防災組織のリーダー研修や防災士養成講座等のさらなる充実を図るとともに、育成した人材を有効に活用するための方策を検討する	8	11	12	12	12	0	0	0	4.0
	3	ハード・ソフトを組み合わせ合わせた総合的な地震・津波対策の実施									
		(1) 公共施設の耐震化を着実に実施する	10	21	22	22	20	1	1	0	3.9
		(2) 民間住宅等の耐震化を着実に実施する	8	12	14	14	11	3	0	0	3.8
		(3) 既存防護施設の老朽化等の確認・改修を着実に実施する	4	8	9	9	5	4	0	0	3.6
		(4) 住民等の避難を中心としたソフト対策を組み合わせ合わせた総合的な対策を実施する	5	5	5	5	4	0	1	0	3.6
	4	市町等における行動計画(アクションプラン)の作成等									
		(1) 市町等において、対策の具体的内容や行程表を記載した行動計画(アクションプラン)を作成する	1	1	1	1	1	0	0	0	4.0
		(2) 県・市町等において住民・企業等の防災・減災対策の状況や効果の把握に努める	1	1	1	1	1	0	0	0	4.0
	5	地域防災力の強化									
		(1) 地震・津波に強い地域づくりに向け、コミュニティや自主防災組織による自主的な防災活動を促進し、地域防災力を強化する	3	4	4	4	4	0	0	0	4.0
II 発災直後の対策											
	1	関係機関との連携・協力の強化									
		(1) 防災・減災対策連絡協議会を通じて情報の共有化・連携の強化を図る	1	1	1	1	1	0	0	0	4.0
		(2) 防災関係機関が参加する実践的な訓練活動を継続・強化する	7	12	12	12	12	0	0	0	4.0
		(3) 防災関係機関・事業所等が、被害想定を踏まえたBCP(事業継続計画)を策定することなどにより、発災時に機能する連携・協力体制を確立する	6	7	7	7	7	0	0	0	4.0
		(4) 四国内の被害が大きい地域への応援体制並びに他県からの受援体制を整備拡充する	5	6	6	6	6	0	0	0	4.0
		(5) 防災関係機関の機能等(ハード)の維持・強化を図る	12	15	16	16	15	1	0	0	3.9
		(6) 防災関係機関の体制(ソフト)の整備を図る	6	8	10	10	9	1	0	0	3.9
	2	情報伝達手段の多重化・多様化等									
		(1) 住民や関係機関等への情報伝達手段の多重化・多様化を図る	3	10	11	11	10	1	0	0	3.9
		(2) 最新の情報技術を活用した情報伝達手段の導入を検討する	2	2	2	2	2	0	0	0	4.0
	3	地域防災力の強化									
		(1) 地震・津波に強い地域づくりに向け、コミュニティや自主防災組織による自主的な防災活動を促進し、地域防災力を強化する	1	1	1	1	1	0	0	0	4.0
III 早期の復旧・復興対策											
	1	避難所の安全で良好な生活環境の確保									
		(1) 避難生活の長期化に備え、市町に対し、避難所等に必要の備蓄物資の確保や資機材等の整備を行うよう働きかける	1	1	1	1	1	0	0	0	4.0
		(2) 県自らが備蓄物資等の確保や資機材等の整備に努める	2	4	4	4	4	0	0	0	4.0
		(3) 避難生活の長期化に備え、市町に対し、避難所ごとに運営要領を作成し、安全・安心かつ円滑な管理・運営が行われるよう働きかける	4	5	5	5	3	1	1	0	3.4
		(4) 避難生活の長期化に対し、県自ら対応する	7	9	9	9	7	1	1	0	3.7
	2	ライフライン等の早期復旧									
		(1) ライフライン事業者や施設管理者に対して、要員の確保や資機材の配備等の復旧体制の充実を働きかける	2	3	3	3	3	0	0	0	4.0
		(2) ライフライン事業者や施設管理者間の復旧活動の調整方法等を検討する	4	7	7	7	7	0	0	0	4.0
	3	地域防災力の強化									
		(1) 地震・津波に強い地域づくりに向け、コミュニティや自主防災組織による自主的な防災活動を促進し、地域防災力を強化する	1	1	1	1	1	0	0	0	4.0
(計)			117	179	188	187	170	13	4	0	3.9

(注) 1 「達成状況」の各欄の数字は指標数である。

2 「平均進捗度」は、目標値の達成状況の評価を、A:4点、B:3点、C:2点、D:1点として換算し、その合計を指標数で除して算出したものである(4点満点)。

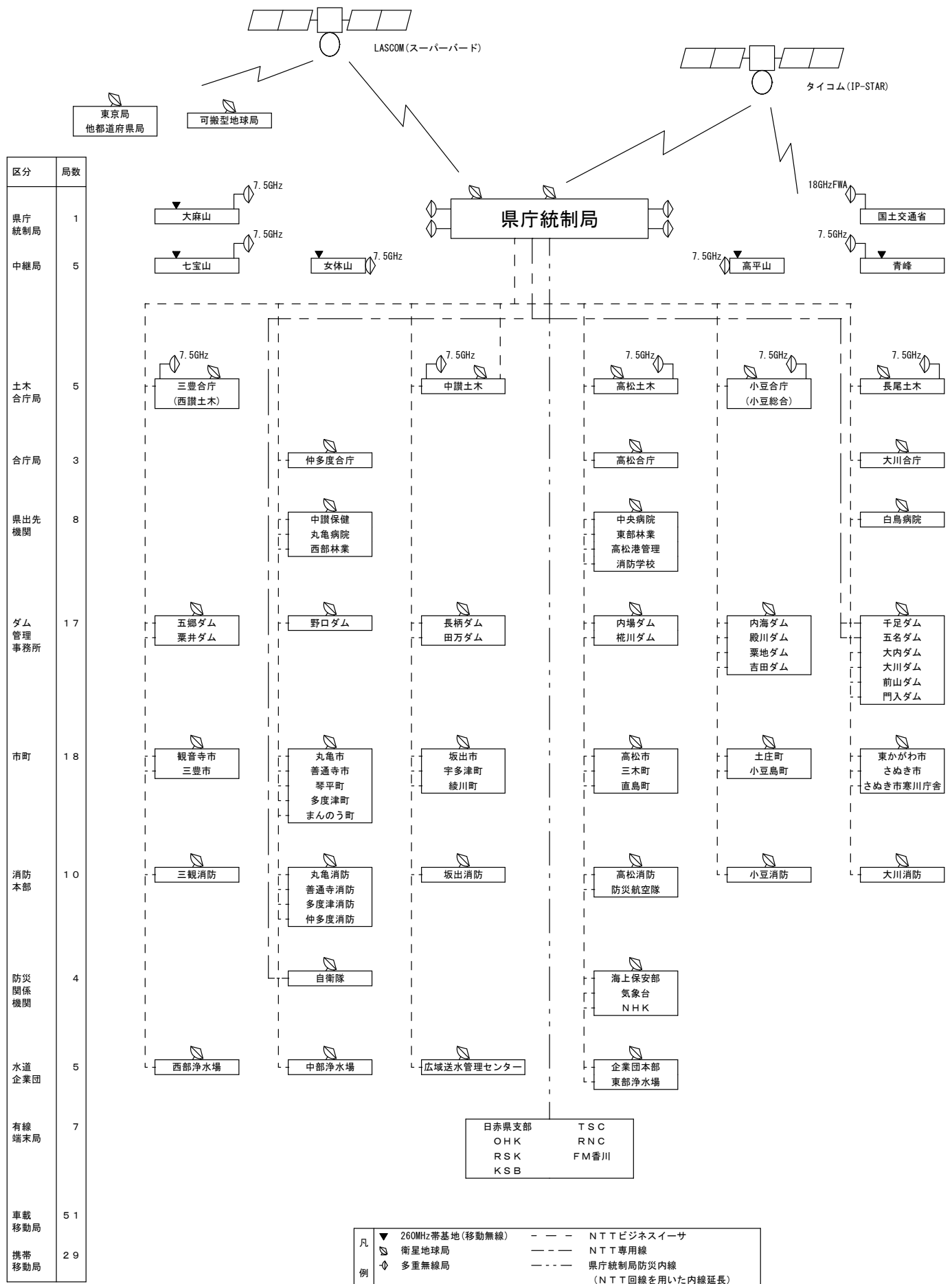
第5-10表

自主防災組織の現況

(R3.4.1現在)

区分 市町名	組 織 数	隊 員 数	組 織 され ている	総 世 帯 数	自主防災組織活 動 カバ ー 率
			地 域 の 世 帯 数 (A)	(R3.4.1現在) (B)	$A / B \times 100$ R3.4.1
高 松 市	1559.0	135,050	200,450	200,450	100.0
丸 亀 市	17.0	3,959	50,994	50,994	100.0
坂 出 市	99.0	24,796	24,796	24,796	100.0
善 通 寺 市	8.0	894	14,926	14,926	100.0
観 音 寺 市	188.0	10,313	23,690	25,514	92.9
さ ん ぎ 市	271.0	14,624	18,663	20,797	89.7
東 かがわ市	142.0	29,404	13,609	13,776	98.8
三 豊 市	397.0	20,380	20,380	26,287	77.5
土 庄 町	59.0	1,350	6,606	6,606	100.0
小 豆 島 町	52.0	2,531	6,918	6,918	100.0
三 木 町	290.0	26,682	11,601	11,865	97.8
直 島 町	9.0	2,648	1,585	1,585	100.0
宇 多 津 町	54.0	3,128	8,480	8,734	97.1
綾 川 町	147.0	2,900	10,076	10,076	100.0
琴 平 町	43.0	4,239	4,239	4,239	100.0
多 度 津 町	22.0	826	8,165	10,622	76.9
ま ん の う 町	197.0	7,457	7,457	7,509	99.3
県 計	3,554	291,181	432,635	445,694	97.1

第5-11図 香川県防災行政無線システム回線構成図



第5-12表

防災ヘリコプターの活動状況

1 運航区分別活動状況

運航区分	運航回数	割合(%)	運航時間(h)	割合(%)
林野火災防御	7	2.4%	9:10	3.4%
救急搬送・捜索等	108	37.5%	70:06	25.8%
防災訓練	20	7.0%	14:55	5.5%
一般行政活動	6	2.1%	9:10	3.4%
災害予防活動	0	0.0%	0:00	0.0%
自隊訓練	121	42.0%	152:44	56.2%
その他(整備等)	26	9.0%	15:30	5.7%
計	288	100.0%	271:35	100.0%

2 災害出動状況

(1) 林野火災等 (7件)

月 日	場 所	焼失面積	備 考
令和 2年 4月28日	高松市牟礼町原	雑木 2a	偵察
5月 2日	愛媛県四国中央市新宮町	雑木及び下草 2ha	消火及び偵察 相互応援協定(四国)
5月14日	木田郡三木町朝倉	雑木及び下草 10a	偵察
5月30日	高知県吾川郡いの町中追	雑木及び下草 2ha	消火及び偵察 相互応援協定(四国)
8月19日	愛媛県上浮穴郡久万高原町父野川	雑木及び木の苗 68.4a	消火及び偵察 相互応援協定(四国)
令和 3年 2月 8日	高松市塩江町安原上東	—	偵察 (出動準備中に要請解除)
2月21日	高知県長岡郡大豊町東土居	雑木 57.1a	偵察 相互応援協定(四国)

(2) 救急搬送 (100件)

月 日	搬 送 状 況	備 考
令和 2年 4月17日	香川大学医学部附属病院 (三木町) ~小豆島中央病院 (小豆島町)	
4月17日	小豆島中央病院 (小豆島町) ~県立中央病院 (高松市)	
4月22日	小豆島中央病院 (小豆島町) ~香川大学医学部附属病院 (三木町)	
4月24日	小豆島中央病院 (小豆島町) ~県立中央病院 (高松市)	
4月26日	仲多度郡まんのう町塩入で発生した負傷者を救助後、香川大学医学部附属病院 (三木町) ~搬送	

月 日	搬 送 状 況	備 考
4月29日	小豆島中央病院（小豆島町）～県立中央病院（高松市）	
5月 4日	小豆島中央病院（小豆島町）～県立中央病院（高松市）	
5月 7日	小豆島中央病院（小豆島町）～香川大学医学部附属病院（三木町）	
5月 9日	仲多度郡多度津町天霧山で発生した負傷者を救助後、四国こどもとおとなの医療センター（善通寺市）へ搬送	
5月 9日	小豆島中央病院（小豆島町）～県立中央病院（高松市）	
5月13日	小豆島中央病院（小豆島町）～県立中央病院（高松市）	
5月13日	丸亀市飯野町飯野山で発生した傷病者を回生病院（坂出市）へ搬送	
5月20日	小豆島中央病院（小豆島町）～県立中央病院（高松市）	
5月21日	小豆島中央病院（小豆島町）～県立中央病院（高松市）	
5月21日	小豆島中央病院（小豆島町）～県立中央病院（高松市）	
5月23日	愛媛県今治市玉川町東三方山で発生した傷病者を救助後、玉川公園場外へ搬送	相互応援協 定（四国）
5月24日	小豆島中央病院（小豆島町）～県立中央病院（高松市）	
5月25日	小豆島中央病院（小豆島町）～香川大学医学部附属病院（三木町）	
5月25日	小豆島中央病院（小豆島町）～県立中央病院（高松市）	
5月29日	小豆島中央病院（小豆島町）～県立中央病院（高松市）	
6月 7日	直島町立ふれあい診療所（直島町）～県立中央病院（高松市）	
6月 9日	小豆島中央病院（小豆島町）～県立中央病院（高松市）	
6月12日	小豆島中央病院（小豆島町）～県立中央病院（高松市）	
7月 2日	小豆島中央病院（小豆島町）～県立中央病院（高松市）	
7月 4日	小豆島中央病院（小豆島町）～香川大学医学部附属病院（三木町）	
7月 5日	小豆島中央病院（小豆島町）～県立中央病院（高松市）	
7月16日	小豆島中央病院（小豆島町）～県立中央病院（高松市）	
7月20日	小豆島中央病院（小豆島町）～県立中央病院（高松市）	
7月28日	小豆島中央病院（小豆島町）～高松赤十字病院（高松市）	
8月 3日	小豆島中央病院（小豆島町）～高松赤十字病院（高松市）	
8月 4日	小豆島中央病院（小豆島町）～県立中央病院（高松市）	
8月 5日	小豆島中央病院（小豆島町）～県立中央病院（高松市）	
8月 7日	香川大学医学部附属病院（三木町）～小豆島中央病院（小豆島町）	
8月 7日	小豆島中央病院（小豆島町）～県立中央病院（高松市）	
8月 9日	小豆島中央病院（小豆島町）～岡山大学病院（岡山県岡山市）	
8月 9日	小豆島中央病院（小豆島町）～香川大学医学部附属病院（三木町）	
8月12日	小豆島中央病院（小豆島町）～県立中央病院（高松市）	
8月13日	小豆島中央病院（小豆島町）～県立中央病院（高松市）	
8月13日	仲多度郡多度津町佐柳島で発生した傷病者を救助後、町民運動場場外へ搬送	
8月14日	小豆島中央病院（小豆島町）～県立中央病院（高松市）	

月 日	搬 送 状 況	備 考
8月16日	小豆島中央病院（小豆島町）～県立中央病院（高松市）	
8月17日	小豆島中央病院（小豆島町）～県立中央病院（高松市）	
8月18日	高松赤十字病院（高松市）～松江医療センター（島根県松江市）	
8月18日	小豆島中央病院（小豆島町）～香川大学医学部附属病院（三木町）	
8月23日	小豆島中央病院（小豆島町）～県立中央病院（高松市）	
8月27日	小豆島中央病院（小豆島町）～KKR高松病院（高松市）	
8月29日	小豆島中央病院（小豆島町）～高松赤十字病院（高松市）	
8月30日	香川大学医学部附属病院（三木町）～大阪市立総合医療センター（大阪府大阪市）	
9月 1日	小豆島中央病院（小豆島町）～県立中央病院（高松市）	
9月 4日	小豆島中央病院（小豆島町）～県立中央病院（高松市）	
9月 5日	小豆島中央病院（小豆島町）～香川大学医学部附属病院（三木町）	
9月 8日	小豆島中央病院（小豆島町）～県立中央病院（高松市）	
9月 9日	香川大学医学部附属病院（三木町）～大阪市立総合医療センター（大阪府大阪市）	
9月17日	小豆島中央病院（小豆島町）～県立中央病院（高松市）	
9月18日	小豆島中央病院（小豆島町）～県立中央病院（高松市）	
9月23日	県立中央病院（高松市）～広島大学病院（広島市）	
9月29日	小豆島中央病院（小豆島町）～KKR高松病院（高松市）	
10月 2日	小豆島中央病院（小豆島町）～県立中央病院（高松市）	
10月 6日	小豆島中央病院（小豆島町）～香川大学医学部附属病院（三木町）	
10月 7日	小豆島中央病院（小豆島町）～県立中央病院（高松市）	
10月12日	小豆島中央病院（小豆島町）～県立中央病院（高松市）	
10月12日	小豆島中央病院（小豆島町）～県立中央病院（高松市）	
10月14日	小豆島中央病院（小豆島町）～県立中央病院（高松市）	
10月14日	小豆島中央病院（小豆島町）～県立中央病院（高松市）	
12月27日	小豆島中央病院（小豆島町）～高松赤十字病院（高松市）	
令和 3年 1月 3日	小豆島中央病院（小豆島町）～香川大学医学部附属病院（三木町）	
1月11日	小豆島中央病院（小豆島町）～県立中央病院（高松市）	
1月15日	仲多度郡まんのう町満濃池周辺で発生した傷病者を救助後、もっこく場外へ搬送	
1月17日	小豆島中央病院（小豆島町）～県立中央病院（高松市）	
1月18日	小豆島中央病院（小豆島町）～県立中央病院（高松市）	
1月19日	小豆島中央病院（小豆島町）～県立中央病院（高松市）	
1月21日	小豆島中央病院（小豆島町）～香川大学医学部附属病院（三木町）	
1月28日	小豆島中央病院（小豆島町）～県立中央病院（高松市）	
1月29日	小豆島中央病院（小豆島町）～高松赤十字病院（高松市）	
2月 1日	小豆島中央病院（小豆島町）～県立中央病院（高松市）	
2月 8日	小豆島中央病院（小豆島町）～県立中央病院（高松市）	

月 日	搬 送 状 況	備 考
2月10日	小豆島中央病院（小豆島町）～高松赤十字病院（高松市）	
2月11日	小豆島中央病院（小豆島町）～県立中央病院（高松市）	
2月17日	小豆島中央病院（小豆島町）～県立中央病院（高松市）	
2月18日	小豆島中央病院（小豆島町）～県立中央病院（高松市）	
2月20日	小豆島中央病院（小豆島町）～香川大学医学部附属病院（三木町）	
2月21日	小豆島中央病院（小豆島町）～香川大学医学部附属病院（三木町）	
2月21日	小豆島中央病院（小豆島町）～県立中央病院（高松市）	
2月24日	小豆島中央病院（小豆島町）～県立中央病院（高松市）	
2月24日	小豆島中央病院（小豆島町）～香川大学医学部附属病院（三木町）	
2月25日	小豆島中央病院（小豆島町）～高松赤十字病院（高松市）	
2月26日	小豆島中央病院（小豆島町）～県立中央病院（高松市）	
3月 7日	小豆島中央病院（小豆島町）～県立中央病院（高松市）	
3月 7日	小豆島中央病院（小豆島町）～県立中央病院（高松市）	
3月 8日	小豆島中央病院（小豆島町）～高松赤十字病院（高松市）	
3月12日	小豆島中央病院（小豆島町）～県立中央病院（高松市）	
3月14日	小豆島中央病院（小豆島町）～高松赤十字病院（高松市）	
3月16日	KKR 高松病院（高松市）～大阪市大手前病院（大阪府大阪市）	
3月17日	小豆島中央病院（小豆島町）～県立中央病院（高松市）	
3月19日	小豆島中央病院（小豆島町）～県立中央病院（高松市）	
3月20日	小豆島中央病院（小豆島町）～県立中央病院（高松市）	
3月23日	小豆島中央病院（小豆島町）～香川大学医学部附属病院（三木町）	
3月23日	小豆島中央病院（小豆島町）～県立中央病院（高松市）	
3月26日	小豆島中央病院（小豆島町）～県立中央病院（高松市）	
3月30日	小豆島中央病院（小豆島町）～高松赤十字病院（高松市）	

(3) 搜索救助活動（8件）

月 日	場 所	備 考
令和 2年 4月26日	仲多度郡まんのう町塩入	負傷者救助
5月 9日	仲多度郡多度津町天霧山	負傷者救助
5月13日	丸亀市飯野町飯野山	傷病者救助
5月23日	愛媛県今治市玉川町東三方山	傷病者救助 相互応援協定（四国）
7月 3日	仲多度郡まんのう町中通	搜索
8月13日	仲多度郡多度津町佐柳島	傷病者救助
令和 3年 1月15日	仲多度郡まんのう町満濃池周辺	傷病者救助
3月 1日	仲多度郡まんのう町満濃池周辺	搜索

(4) 災害応急対策活動（0件）

災害の概要

1 自然気象概況（香川県の気象より）

(1) 令和2年の特徴的な天候

1. 1、2月の高温、7月の低温・多雨・寡照と8月の高温・少雨・多照

1、2月は本州付近を低気圧や前線が通過することが多かったため、降水量は平年より多くなりました。冬型の気圧配置となる日が少なかったことや、寒気の流入が弱かったことから、昨年に引き続き暖冬となりました。

7月は梅雨前線の影響で曇りや雨の日が多く、低温で顕著な多雨・寡照となりました。統計開始以来の記録は、7月として月間日照時間の少ない方から財田、滝宮、高松、多度津で1位の値を更新しました。

8月は高気圧に覆われて晴れて暑い日が多くなりました。このため、平年と比べて月間日照時間がかかなり多く、月降水量はかかなり少なくなりました。統計開始以来の記録は、8月として月平均気温の高い方から高松、多度津、滝宮、財田、香南で1位、月間日照時間の多い方から滝宮、引田、財田で1位の値を更新しました。

また、今冬は冬型の気圧配置となって寒気が流れ込み、所によって雪の降った日がありました。

2. 台風

四国地方への台風の接近数は1個（平年値3.1個）で、台風の統計を開始した1951年以降、4位の少なさとなりました。

10月5日9時、日本の南の北緯22度10分、東経139度00分において発生した台風第14号は、四国の南の海上にあって北東にゆっくり進み、四国地方へは9日から10日にかけて最も接近しましたが、11日にかけて東日本へ進み、12日9時に熱帯低気圧に変わりました。この台風の雨や風などの影響で、香川県内では丸亀市で約100戸の停電や、小豆島町の一部で高潮によるものと思われる道路冠水が発生しました。また、高松空港発着の羽田便が往復3便欠航となるなどの影響が出ました。

3. 梅雨について

令和2年の四国地方の梅雨入りは6月10日ごろで、平年（6月5日ごろ）より5日遅く、昨年（6月26日ごろ）より16日早くなりました。梅雨明けは7月29日ごろで、平年（7月18日ごろ）より11日遅く、昨年（7月25日ごろ）より4日遅くなり、1951年以降の統計で第5位（※2）の遅い梅雨明けとなりました。

6月10日～7月28日までの香川県内の観測所の降水量及び平年値、平年比はそれぞれ下表のとおりです。

観測所	2020年	※1 平年値	平年比 (%)
高松	431.5mm	258.8mm	167
多度津	470.0mm	262.2mm	179
内海	388.0mm	262.9mm	148
滝宮	482.0mm	270.6mm	178
香南	443.5mm	289.3mm	153
引田	363.5mm	254.9mm	143
財田	454.5mm	277.8mm	164
竜王山	468.0mm	313.2mm	149

※1 平年値は1981年から2010年（香南は2003年から2010年）の平年値（日ごとの値）を当該期間について合計したものです。

※2 梅雨明けの時期を特定できなかった1993年を除く。

(2) 令和2年の各月の気象の特徴 **(第5-14)**

(3) 気象注意報・警報月別発表状況（令和2年） **(第5-15表)**

2 令和2年中の災害による被害状況 **(第5-16表)**

3 令和2年中の主な自然災害の概況等 **(第5-17)**

4 過去における災害の状況 **(第5-18表、第5-19表)**

第5-14

令和2年各月の気象の特徴

「香川県の気象」より

- 【1月】 天気は周期的に変わり、高気圧に覆われ晴れた日もありましたが、気圧の谷や湿った空気の影響で曇りや雨の日もありました。
- 〔上旬〕 気圧の谷や湿った空気の影響を受け雨の日もありましたが、高気圧に覆われて晴れた日が多くなりました。平年に比べて平均気温がかなり高く、日照時間もかなり多くなりました。
- 〔中旬〕 気圧の谷や湿った空気の影響を受け曇りや雨の日もありましたが、高気圧に覆われて晴れる日が多くなりました。また、暖かい空気に覆われる日が多く、平均気温は平年に比べてかなり高くなりました。
- 〔下旬〕 晴れる日もありましたが、気圧の谷や湿った空気の影響で曇りや雨の日が多くなりました。気圧の谷や湿った空気の影響で平年に比べて平均気温はかなり高く、日照時間はかなり少なく、降水量はかなり多くなりました。
- 【2月】 気圧の谷や湿った空気、寒気の影響により曇りや雨の日もありましたが、高気圧に覆われて晴れる日が多くなりました。
- 〔上旬〕 気圧の谷や湿った空気の影響で曇る日もありましたが、高気圧に覆われて晴れた日が多くなりました。このため、平年に比べて降水量はかなり少くなりました。
- 〔中旬〕 高気圧に覆われて晴れる日もありましたが、前線や気圧の谷、湿った空気の影響で曇りや雨の日が多くなりました。また、暖かい空気に覆われることが多く、平年に比べて気温はかなり高くなりました。
- 〔下旬〕 高気圧に覆われる日もありましたが、天気は周期的に変化しました。
- 【3月】 天気は周期的に変わり、高気圧に覆われ晴れた日もありましたが、気圧の谷や湿った空気の影響で曇りや雨の日もありました。暖かい空気が流れ込んだため、平年に比べて平均気温がかなり高くなりました。
- 〔上旬〕 高気圧に覆われて晴れた日もありましたが、気圧の谷や湿った空気の影響を受け雨の日が多くなりました。暖かい空気が流れ込んだため、平年に比べて平均気温がかなり高くなりました。
- 〔中旬〕 気圧の谷や湿った空気の影響を受け曇りや雨の日もありましたが、高気圧に覆われて晴れる日が多くなりました。このため、平年に比べて日照時間がかなり多くなりました。
- 〔下旬〕 晴れる日もありましたが、気圧の谷や湿った空気の影響で曇りや雨の日が多くなりました。暖かい空気が流れ込んだため、平年に比べて平均気温はかなり高くなりました。
- 【4月】 気圧の谷や湿った空気、寒気の影響により曇りや雨の日もありましたが、高気圧に覆われて晴れる日が多くなりました。このため、平年に比べて日照時間はかなり多くなりました。
- また、12～13日にかけては発達した低気圧の影響で、平年に比べて降水量はかなり多くなりました。
- 〔上旬〕 気圧の谷や湿った空気の影響を受け雨の日もありましたが、高気圧に覆われて晴れる日が多くなりました。このため、平年に比べて日照時間がかなり多くなりました。
- 〔中旬〕 高気圧に覆われて晴れる日もありましたが、気圧の谷や湿った空気の影響を受け曇りや雨の日が多くなりました。このため、平年に比べて降水量がかなり多くなりました。
- 〔下旬〕 気圧の谷や湿った空気の影響で曇りの日もありましたが、高気圧に覆われ晴れる日が多くなりました。このため、平年に比べて降水量はかなり少くなりました。
- 【5月】 前線や湿った空気の影響を受け曇りや雨の日もありましたが、高気圧に覆われて晴れる日が多くなりました。このため、平年に比べて平均気温はかなり高く、日照時間もかなり多くなりました。
- 〔上旬〕 高気圧に覆われて晴れた日もありましたが、気圧の谷や湿った空気の影響を受け曇りや雨の日が多くなりました。
- 〔中旬〕 前線や湿った空気の影響を受け曇りや雨の日もありましたが、高気圧に覆われて晴れる日が多くなりました。このため、平年に比べて平均気温はかなり高くなりました。
- 〔下旬〕 気圧の谷や湿った空気の影響で曇りや雨の日もありましたが、高気圧に覆われ晴れる日が多くなりました。このため、平年に比べて日照時間はかなり多くなりました。
- 【6月】 前線や湿った空気の影響で雨となった日もありましたが、高気圧に覆われて晴れた日が多くなりました。このため、平年に比べて平均気温はかなり高くなりました。四国地方の梅雨入りは6月10日ごろでした。
- 〔上旬〕 気圧の谷や湿った空気の影響で雨となった日もありましたが、高気圧に覆われて晴れた日が多くなりました。

た。このため、平年に比べて平均気温はかなり高くなりました。

〔中旬〕 高気圧に覆われて晴れる日もありましたが、前線や湿った空気の影響を受け曇りや雨の日が多くなりました。このため、平年に比べて日照時間がかなり少なく、降水量はかなり多くなりました。

〔下旬〕 前線や湿った空気の影響で曇りや雨の日もありましたが、高気圧に覆われて晴れた日が多くなりました。このため、平年に比べて日照時間は多くなりました。

【7月】 前線や湿った空気の影響を受け曇りや雨の日が多くなりました。四国地方は7月29日ごろ（確定）に梅雨明けしたとみられ、平年（7月18日ごろ）より11日遅く、昨年（7月25日ごろ）より4日遅い梅雨明けとなりました。

〔上旬〕 高気圧に覆われて晴れた日もありましたが、前線や湿った空気の影響を受け曇りや雨の日が多くなりました。

このため、平年に比べて日照時間はかなり少なく、降水量はかなり多くなりました。

〔中旬〕 高気圧に覆われて晴れる日もありましたが、前線や湿った空気の影響を受け曇りや雨の日が多くなりました。

〔下旬〕 高気圧に覆われて晴れる日もありましたが、前線や湿った空気の影響を受け曇りや雨の日が多くなりました。このため、日照時間は平年に比べてかなり少なくなりました。

【8月】 高気圧に覆われて晴れる日が多くなりました。このため平年に比べて平均気温はかなり高く、日照時間はかなり多く、降水量はかなり少なくなりました。

〔上旬〕 湿った空気の影響を受け曇りや雨の日もありましたが、高気圧に覆われて晴れる日が多くなりました。このため、平年に比べて降水量は少なくなりました。

〔中旬〕 高気圧に覆われて晴れる日が多くなりました。このため平年に比べて平均気温はかなり高くなり、日照時間はかなり多くなりました。

〔下旬〕 湿った空気の影響を受け曇りの日もありましたが、高気圧に覆われて晴れる日が多くなりました。このため、平年に比べて平均気温はかなり高く、日照時間はかなり多く、降水量はかなり少なくなりました。

【9月】 高気圧に覆われて晴れる日もありましたが、前線や低気圧、台風等の影響で曇りや雨の日が多くなりました。

〔上旬〕 湿った空気の影響で曇りや雨の日もありましたが、高気圧に覆われて晴れる日が多くなりました。このため、平年に比べて平均気温はかなり高くなりました。

〔中旬〕 高気圧に覆われて晴れる日もありましたが、前線や気圧の谷、湿った空気の影響を受け曇りや雨の日が多くなりました。

〔下旬〕 高気圧に覆われて晴れる日もありましたが、低気圧や前線、気圧の谷や湿った空気の影響で曇りや雨の日が多くなりました。

【10月】 高気圧に覆われ晴れる日が多くありましたが、台風第14号や前線などの影響で曇りや雨の日もありました。

〔上旬〕 高気圧に覆われ晴れる日もありましたが、前線や気圧の谷、湿った空気や台風第14号の影響を受け曇りや雨の日が多くなりました。

〔中旬〕 気圧の谷や湿った空気の影響で曇りや雨の日もありましたが、高気圧に覆われて晴れる日が多くなりました。

〔下旬〕 気圧の谷や前線、湿った空気の影響を受け曇りや雨の日もありましたが、高気圧に覆われて晴れる日が多くなりました。

【11月】 気圧の谷や湿った空気の影響で曇りや雨の日もありましたが、高気圧に覆われて晴れる日が多くなりました。

このため、平年に比べて気温は高く、日照時間はかなり多くなりました。

〔上旬〕 気圧の谷や湿った空気の影響で曇りや雨の日もありましたが、高気圧に覆われて晴れる日が多くなりました。

〔中旬〕 気圧の谷や湿った空気の影響を受け曇りや雨の日もありましたが、高気圧に覆われて晴れる日が多くなりました。

〔下旬〕 高気圧に覆われて概ね晴れましたが、気圧の谷や湿った空気、寒気の影響で曇りや雨の日もありました。

【12月】 天気は周期的に変わり、高気圧に覆われ晴れる日もありましたが、気圧の谷や湿った空気の影響で曇りや雨の日もありました。

- 〔上旬〕 気圧の谷、寒気や湿った空気の影響を受けて曇りの日もありましたが、高気圧に覆われて晴れる日が多くなりました。
- 〔中旬〕 気圧の谷、寒気や湿った空気の影響を受けて曇りや雨の日もありましたが、後半は冬型の気圧配置となりました。
- 〔下旬〕 高気圧に覆われて晴れる日もありましたが、天気は周期的に変化しました。

第5-15表

「香川県の気象」より

2020年1月の警報・注意報 発表回数(切り替えを含まず)

		高松市	直島町	土庄町	小豆島町	さぬき市	東かがわ市	三木町	丸亀市	坂出市	善通寺市	宇多津町	綾川町	琴平町	多度津町	まんのう町	観音寺市	三豊市		
特別警報	暴風																			
	暴風雪																			
	大雨																			
	大雪																			
	高潮																			
警報	波浪																			
	暴風																			
	暴風雪																			
	大雨																			
	大雪																			
注意報	高潮																			
	波浪	3	3	3	3	3	3	3	3	3	3	3	3	3	3	3	3	3	3	
	洪水																			
	風雪																			
	強風	3	3	3	3	3	3	3	3	3	3	3	3	3	3	3	3	3	3	
	大雨																			
	大雪																			
	高潮																			
	波浪	3	3	3	3	3	3		3	3		3			3			3	3	
	洪水																			
	着雪																			
	乾燥	1	1	1	1	1	1	1	1	1	1	1	1	1	1	1	1	1	1	1
	濃霧	1	1	1	1	1	1	1	1	1	1	1	1	1	1	1	1	1	1	1
	霜																			
なだれ																				
融雪																				
低温																				
着氷																				
雷	2	2	2	2	2	2	2	2	2	2	2	2	2	2	2	2	2	2	2	

2020年2月の警報・注意報 発表回数(切り替えを含まず)

		高松市	直島町	土庄町	小豆島町	さぬき市	東かがわ市	三木町	丸亀市	坂出市	善通寺市	宇多津町	綾川町	琴平町	多度津町	まんのう町	観音寺市	三豊市		
特別警報	暴風																			
	暴風雪																			
	大雨																			
	大雪																			
	高潮																			
警報	波浪																			
	暴風																			
	暴風雪																			
	大雨																			
	大雪																			
注意報	高潮																			
	波浪	2	2	2	2	2	2	2	2	2	2	2	2	2	2	2	2	2	2	
	洪水																			
	風雪	1	1	1	1	1	1	1	1	1	1	1	1	1	1	1	1	1	1	
	強風	2	2	2	2	2	2	2	2	2	2	2	2	2	2	2	2	2	2	
	大雨																			
	大雪	1				1	1	1					1	1		1	1	1	1	
	高潮																			
	波浪	2	2	2	2	2	2		2	2		2			2			2	2	
	洪水																			
	着雪																			
	乾燥	3	3	3	3	3	3	3	3	3	3	3	3	3	3	3	3	3	3	3
	濃霧	3	3	2	2	3	3	3	3	3	3	3	3	3	3	3	3	3	3	3
	霜																			
なだれ																				
融雪																				
低温																				
着氷																				
雷	2	2	2	2	2	2	2	2	2	2	2	2	2	2	2	2	2	2	2	

2020年3月の警報・注意報 発表回数(切り替えを含まず)

		高松市	直島町	土庄町	小豆島町	さぬき市	東かがわ市	三木町	丸亀市	坂出市	普通寺市	宇多津町	綾川町	琴平町	多度津町	まんのう町	観音寺市	三豊市	
特別警報	暴風																		
	暴風雪																		
	大雨																		
	大雪																		
	高潮																		
	波浪																		
警報	暴風																		
	暴風雪																		
	大雨																		
	大雪																		
	高潮																		
	波浪																		
注意報	洪水																		
	風雪																		
	強風	4	4	4	4	4	4	4	4	4	4	4	4	4	4	4	4	4	
	大雨																		
	大雪																		
	高潮								1			1			1		1	1	
	波浪	4	4	4	4	4	4		4	4		4			4		4	4	
	着雪																		
	乾燥	2	2	2	2	2	2	2	2	2	2	2	2	2	2	2	2	2	2
	濃霧	1	1			1	1	1	1	1	1	1	1	1	1	1	1	1	1
	霜	13	13	13	13	13	13	13	13	13	13	13	13	13	13	13	13	13	13
	なだれ																		
	融雪																		
	低温																		
着氷																			
雷	6	6	6	6	6	6	6	6	6	6	6	6	6	6	6	6	6	6	

2020年4月の警報・注意報 発表回数(切り替えを含まず)

		高松市	直島町	土庄町	小豆島町	さぬき市	東かがわ市	三木町	丸亀市	坂出市	普通寺市	宇多津町	綾川町	琴平町	多度津町	まんのう町	観音寺市	三豊市	
特別警報	暴風																		
	暴風雪																		
	大雨																		
	大雪																		
	高潮																		
	波浪																		
警報	洪水																		
	風雪																		
	強風	6	6	6	6	6	6	6	5	5	5	5	5	5	5	5	5	5	
	大雨																		
	大雪																		
	高潮	1	1	1	1	1	1												
注意報	波浪	6	6	6	6	6			5	5		5			5		5	5	
	洪水											1			1	1	1	1	
	着雪																		
	乾燥	3	3	3	3	3	3	3	3	3	3	3	3	3	3	3	3	3	
	濃霧	1	1	1	1	1	1	1	1	1	1	1	1	1	1	1	1	1	
	霜	10	10	10	10	10	10	10	10	10	10	10	10	10	10	10	10	10	10
	なだれ																		
	融雪																		
	低温																		
	着氷																		
	雷	5	5	5	5	5	5	5	5	5	5	5	5	5	5	5	5	5	5

2020年5月の警報・注意報 発表回数(切り替えを含まず)

		高松市	直島町	土庄町	小豆島町	さぬき市	東かがわ市	三木町	丸亀市	坂出市	善通寺市	宇多津町	綾川町	琴平町	多度津町	まんのう町	観音寺市	三豊市		
特別警報	暴風																			
	暴風雪																			
	大雨																			
	大雪																			
	高潮																			
	波浪																			
警報	暴風																			
	暴風雪																			
	大雨																			
	大雪																			
	高潮																			
	波浪																			
注意報	洪水																			
	風雪																			
	強風	1	1	3	3	3	3	3	1	1	1	1	1	1	1	1	1	1	1	
	大雨																			
	大雪																			
	高潮																			
	波浪	1	1	3	3	3	3		1	1		1			1		1	1		
	着雪																			
	乾燥	2	2	2	2	2	2	2	2	2	2	2	2	2	2	2	2	2	2	2
	濃霧	1	1	1	1	1	1	1	1	1	1	1	1	1	1	1	1	1	1	1
	霜																			
	なだれ																			
	融雪																			
	低温																			
着氷																				
雷	4	4	4	4	4	4	4	4	4	4	4	4	4	4	4	4	4	4	4	

2020年6月の警報・注意報 発表回数(切り替えを含まず)

		高松市	直島町	土庄町	小豆島町	さぬき市	東かがわ市	三木町	丸亀市	坂出市	善通寺市	宇多津町	綾川町	琴平町	多度津町	まんのう町	観音寺市	三豊市		
特別警報	暴風																			
	暴風雪																			
	大雨																			
	大雪																			
	高潮																			
	波浪																			
警報	暴風																			
	暴風雪																			
	大雨																			
	大雪																			
	高潮																			
	波浪																			
注意報	洪水														1					
	風雪																			
	強風																			
	大雨	1	1	1					1	1	1	1	1	1	1	1	1	1	1	
	大雪																			
	高潮								2						2					
	波浪																			
	洪水	1							1	1		1	1		2	1		1		
	着雪																			
	乾燥	1	1	1	1	1	1	1	1	1	1	1	1	1	1	1	1	1	1	1
	濃霧	2	2	2	2	2	2	2	2	2	2	2	2	2	2	2	2	2	2	2
	霜																			
	なだれ																			
	融雪																			
低温																				
着氷																				
雷	7	7	7	7	7	7	7	7	7	7	7	7	7	7	7	7	7	7	7	

2020年7月の警報・注意報 発表回数(切り替えを含まず)

		高松市	直島町	土庄町	小豆島町	さぬき市	東かがわ市	三木町	丸亀市	坂出市	善通寺市	宇多津町	綾川町	琴平町	多度津町	まんのう町	観音寺市	三豊市	
特別警報	暴風																		
	暴風雪																		
	大雨																		
	大雪																		
	高潮																		
	波浪																		
警報	暴風																		
	暴風雪																		
	大雨	1	1	1					1	1	1	1	1	1	1	2	2	3	
	大雪																		
	高潮																		
	波浪																		
注意報	洪水								1	1	1	1			3	1	2	1	
	風雪																		
	強風																		
	大雨	5	5	5	2	1		3	5	6	4	6	5	4	4	5	5	6	
	大雪																		
	高潮	1	1						1						1				
	波浪																		
	洪水	3							4	3	4	6	2	2	7	4	5	4	
	着雪																		
	乾燥																		
	濃霧																		
	霜																		
	なだれ																		
	融雪																		
低温																			
着氷																			
雷	10	10	10	10	10	10	10	10	10	10	10	10	10	10	10	10	10	10	

2020年8月の警報・注意報 発表回数(切り替えを含まず)

		高松市	直島町	土庄町	小豆島町	さぬき市	東かがわ市	三木町	丸亀市	坂出市	善通寺市	宇多津町	綾川町	琴平町	多度津町	まんのう町	観音寺市	三豊市	
特別警報	暴風																		
	暴風雪																		
	大雨																		
	大雪																		
	高潮																		
	波浪																		
警報	暴風																		
	暴風雪																		
	大雨																		
	大雪																		
	高潮																		
	波浪																		
注意報	洪水																		
	風雪																		
	強風																		
	大雨																		
	大雪																		
	高潮	4	2						4			1			4				3
	波浪																		
	洪水																		
	着雪																		
	乾燥	1	1	1	1	1	1	1	1	1	1	1	1	1	1	1	1	1	1
	濃霧																		
	霜																		
	なだれ																		
	融雪																		
低温																			
着氷																			
雷	14	14	14	14	14	14	14	14	14	14	14	14	14	14	14	14	14	14	

2020年9月の警報・注意報 発表回数(切り替えを含まず)

		高松市	直島町	土庄町	小豆島町	さぬき市	東かがわ市	三木町	丸亀市	坂出市	善通寺市	宇多津町	綾川町	琴平町	多度津町	まんのう町	観音寺市	三豊市	
特別警報	暴風																		
	暴風雪																		
	大雨																		
	大雪																		
	高潮																		
警報	波浪																		
	洪水																	1	1
	風雪																		
	強風	2	2	2	2	2	2	2	2	2	2	2	2	2	2	2	2	2	2
	大雨								3	2	2	1		1	3	2	3	3	3
注意報	大雪																		
	高潮	2	2	1					3	1		2			3		1	2	
	波浪	2	2	2	2	2	2		2	2		2			2		2	2	
	洪水	1							2	1	3			1	2	2	3	3	
	着雪																		
	乾燥	1	1	1	1	1	1	1	1	1	1	1	1	1	1	1	1	1	1
	濃霧																		
	霜																		
	なだれ																		
	融雪																		
	低温																		
	着水																		
	雷	8	8	8	8	8	8	8	8	8	8	8	8	8	8	8	8	8	8

2020年10月の警報・注意報 発表回数(切り替えを含まず)

		高松市	直島町	土庄町	小豆島町	さぬき市	東かがわ市	三木町	丸亀市	坂出市	善通寺市	宇多津町	綾川町	琴平町	多度津町	まんのう町	観音寺市	三豊市	
特別警報	暴風																		
	暴風雪																		
	大雨																		
	大雪																		
	高潮																		
警報	波浪																		
	洪水																		
	風雪																		
	強風	1	1	2	2	2	2	2	1	1	1	1	1	1	1	1	1	1	1
	大雨	1						1								1			
注意報	大雪																		
	高潮	4	6	6	4	4	8		4	1		1			7			1	
	波浪	1	1	2	2	2	2		1	1		1			1		1	1	
	洪水																		
	着雪																		
	乾燥																		
	濃霧																		
	霜																		
	なだれ																		
	融雪																		
	低温																		
	着水																		
	雷	1	1	1	1	1	1	1	1	1	1	1	1	1	1	1	1	1	1

2020年11月の警報・注意報 発表回数(切り替えを含まず)

		高松市	直島町	土庄町	小豆島町	さぬき市	東かがわ市	三木町	丸亀市	坂出市	善通寺市	宇多津町	綾川町	琴平町	多度津町	まんのう町	観音寺市	三豊市	
特別警報	暴風																		
	暴風雪																		
	大雨																		
	大雪																		
	高潮																		
	波浪																		
警報	暴風																		
	暴風雪																		
	大雨																		
	大雪																		
	高潮																		
	波浪																		
注意報	洪水																		
	風雪																		
	強風	2	2	2	2	2	2	2	2	2	2	2	2	2	2	2	2	2	2
	大雨																		
	大雪																		
	高潮																		
	波浪	2	2	2	2	2	2		2	2		2			2		2	2	
	洪水																		
	着雪																		
	乾燥	1	1	1	1	1	1	1	1	1	1	1	1	1	1	1	1	1	1
	濃霧																		
	霜																		
	なだれ																		
	融雪																		
低温																			
着氷																			
雷	1	1	1	1	1	1	1	1	1	1	1	1	1	1	1	1	1	1	

2020年12月の警報・注意報 発表回数(切り替えを含まず)

		高松市	直島町	土庄町	小豆島町	さぬき市	東かがわ市	三木町	丸亀市	坂出市	善通寺市	宇多津町	綾川町	琴平町	多度津町	まんのう町	観音寺市	三豊市	
特別警報	暴風																		
	暴風雪																		
	大雨																		
	大雪																		
	高潮																		
	波浪																		
警報	暴風																		
	暴風雪																		
	大雨																		
	大雪																		
	高潮																		
	波浪																		
注意報	洪水																		
	風雪	1	1	1	1	1	1	1	1	1	1	1	1	1	1	1	1	1	1
	強風	4	4	4	4	4	4	4	4	4	4	4	4	4	4	4	4	4	4
	大雨																		
	大雪	1		1	1	1	1	1					1			1	1	1	
	高潮																		
	波浪	3	3	3	3	3	3		3	3		3			3		3	3	
	洪水																		
	着雪																		
	乾燥																		
	濃霧	2	2	2	2	2	2	2	2	2	2	2	2	2	2	2	2	2	2
	霜																		
	なだれ																		
	融雪																		
低温																			
着氷																			
雷	1	1	1	1	1	1	1	1	1	1	1	1	1	1	1	1	1	1	

第5-16表

令和2(2020)年中の災害による被害状況

	災害	令和2年	令和2年	令和2年					合計
		1月8日の強風	7月7日からの 梅雨前線による大雨	台風10号					
人的被害	死者	人							
	うち災害関連死	人							
	行方不明者	人							
	負傷	人	2						2
	軽傷	人	11						11
住家被害	全壊	棟							
		世帯							
	半壊	棟							
		世帯							
	一部損壊	棟			2				2
		世帯			2				2
		人			3				3
	床上浸水	棟							
		世帯							
	床下浸水	棟							
世帯									
非住	公共建物	棟							
	その他	棟							
その他	田	流出・埋没	ha	0.8					0.8
		冠水	ha						
	畑	流出・埋没	ha	0.7					0.7
		冠水	ha						
	文教施設	箇所							
	病院	箇所							
	道路	箇所	6					6	
	橋梁	箇所							
	河川	箇所							
	港湾	箇所							
	砂防	箇所	1					1	
	清掃施設	箇所							
	崖ぐずれ	箇所							
	鉄道不通	箇所							
被害船舶	箇所								
他	水道	戸							
	電話	回線							
	電気	戸	13		383			396	
	ガス	戸							
火災	ブロック塀等	箇所							
	建物	件							
火災	危険物	件							
	その他	件							
罹災世帯数	世帯								
罹災者数	人								
公立文教施設	千円								
農林水産業施設	千円		41,300					41,300	
公共土木施設	千円		10,286					10,286	
その他の公共施設	千円								
小計	千円		51,586					51,586	
	施設被害市町	団体	6					6	
その他	農産被害	千円	1,270					1,270	
	林産被害	千円							
	畜産被害	千円							
	水産被害	千円							
	商工被害	千円							
その他	千円	1,270					1,270		
被害総額	千円		52,856					54,126	
県災対本部設置日時									
県災対本部解散日時									
災対本部設置市町									
災害救助法適用市町									
消防職員出動延人員	人	25	4	10				39	
消防団員出動延人員	人		27	58				85	

令和2年中の主な自然災害の概況等(香川県の気象より)

月 日	気象現象名	概 要
1月8日	強風 波浪	<p>1月8日の明け方から朝にかけて、急速に発達しながら日本海を北東に進む低気圧からのびる寒冷前線が四国地方を通過、その後、気圧の傾きが大きくなり香川県では海上を中心に西寄りの風が強まった。</p> <p>人的被害（12件）</p> <ul style="list-style-type: none"> ・高松市では丸亀町で強風で倒れた脚立が当たり負傷するなど軽傷が7件。 ・坂出市では京町でスクーターが強風にあおられ転倒し負傷するなど重傷2件、軽傷1件。 ・善通寺市では原田町で強風にあおられ転倒し軽傷1件。 ・観音寺市では茂木町で強風にあおられ転倒し軽傷1件。 <p>物的被害（4件）</p> <ul style="list-style-type: none"> ・高松市では西春日町で強風により住家の屋根が一部損壊するなど2件。 ・丸亀市では飯山町で公園のテントが強風で飛ばされ、住宅の屋根を一部損壊、被害1件。 ・琴平町ではパチンコ店の駐車場の屋根シートが飛散、被害1件。 <p>香川県の施設ではガラスが破損するなど20箇所被害。</p> <p>交通機関</p> <ul style="list-style-type: none"> ・JR瀬戸大橋線は8日の始発から瀬戸大橋を通る列車の運転を見合わせ、15時30分に再開。 ・瀬戸中央自動車道（坂出IC～児島IC）は7時15分から17時30分まで通行止め。 ・高松港などを発着するフェリーに欠航が相次いだ。 <p>(参考：香川県、NHK高松放送局)</p>
2月15日～16日	濃霧	<p>南から暖かく湿った空気が流入し、濃霧が発生した。</p> <ul style="list-style-type: none"> ・15日、高松港では濃霧で視程が500メートル以下になったため、6時20分に停船勧告が発令（この時刻を災害発生時分とする）、7時に解除された。高松と直島を結ぶ高速艇2便が欠航したほか、高松と小豆島間のフェリー計4便が最大で35分遅れた。 ・16日、高松空港では濃霧の影響で、7時45分羽田発高松行きが羽田へ引き返したほか、7時50分羽田発高松行きが伊丹へ目的地を変更した。それぞれの折り返し便も欠航するなどし、計約400人に影響が出た。 <p>(参考：大阪航空局高松空港事務所など)</p>
2月15日～16日	強風 波浪	<p>冬型の気圧配置が強まり、西よりの強風が吹いた。</p> <ul style="list-style-type: none"> ・16日、JR瀬戸大橋線は18時40分ごろから21時25分ごろまで宇多津・坂出駅と児島駅間で断続的に運転を見合わせた。JR四国管内では特急や快速マリンライナーなど上下12本が運休や部分運休、計20本が遅れ、計約3700人に影響が出た。 ・17日、JR瀬戸大橋線は10時ごろから15時5分ごろまで宇多津・坂出駅と児島駅間で運転を見合わせた。JR四国管内では特急や快速マリンライナー上下42本が運休や部分運休、特急1本が11分遅れ、

		計約 5100 人に影響が出た。海上では高松港と直島や土庄をそれぞれ結ぶ高速艇計 29 便が欠航した。 (参考：JR 四国など)
4 月 13 日	雷 着雪	<p>四国の南には前線を伴った低気圧があり、発達しながら北東に進んだ。この低気圧に向かって暖かく湿った空気が流れ込み大気の状態が不安定となった。なお、山沿いの標高が高い所では気温低下により雨から雪に変わった所があった（ライブカメラ、ニュース等）。</p> <ul style="list-style-type: none"> ・ 13 日 01 時 52 分、観音寺市（柞田町、大野原町）で落雷の影響により約 20 戸停電（同日 06 時 09 分復旧）。 ・ 13 日 03 時 39 分、仲多度郡まんのう町および徳島県三好市、三好郡東みよし町で雪の影響により約 1200 戸停電（同日 18 時 32 分復旧）。なお、仲多度郡まんのう町の停電は一部（11 戸）で発生し、徳島県側からの送電線が影響したと思われる（四国電力丸亀事業所に確認）。
7 月 7 日～ 8 日	大雨 強雨	<p>梅雨前線の活動が活発となり、大気の状態が不安定となった。</p> <ul style="list-style-type: none"> ・ 観音寺市大野原町で市道が約 10 メートルにわたり路肩やのり面が崩壊し交通不能となったほか、三豊市財田町で約 4 メートル、高松市西春日町で約 6 メートル、仲多度郡まんのう町で約 5 メートルにわたりのり面崩壊。 ・ 丸亀市本島循環線の県管理道路の 2 か所（約 25 メートルおよび約 10 メートル）で被害、砂防は綾歌郡綾川町の飴屋川で約 35 メートルにわたり護岸崩土。 ・ 丸亀市飯山町の国道 438 号で冠水のため 7 月 8 日に一時全面通行止。 ・ まんのう町で林道が 1 か所のり面崩壊。 ・ 農地は 13 か所のり面崩壊、農業用施設は 4 か所のり面崩壊など。 ・ 農産物は野菜（葉ネギ）5ha 倒伏・潜水、果樹（ブドウ）0.7ha 裂果・腐敗。 ・ JR 瀬戸大橋線は 7 月 8 日高松駅発着マリライナー上下線 2 便で運転見合わせ、土讃線は 7 月 8 日特急列車の一部で運休（高知駅～岡山駅間 2 便、高松駅～高知駅間 1 便、岡山駅～高知駅間 2 便）または部分運休（宇多津駅～高松駅間 1 便）。（参考：香川県危機管理総局危機管理課）
8 月 30 日	高温	<p>高気圧に覆われて県内各地で気温が上昇した。</p> <ul style="list-style-type: none"> ・ 8 月 30 日午後、休耕田で下草を燃やして倒れたとみられる男性は、翌 31 日に高松西署の調べで熱中症の疑いと判明した。 (参考：香川県高松西警察署)
9 月 2 日	雷	<p>東シナ海を北上する台風第 9 号からの暖かく湿った空気の影響で大気の状態が不安定となった。</p> <ul style="list-style-type: none"> ・ 9 月 2 日 13 時 03 分、さぬき市大川町では落雷の影響により約 70 戸停電（同日 14 時 26 分復旧）。 (参考：四国電力送配電)
9 月 5 日	大雨 雷	<p>山陰付近の前線に向かって暖かく湿った空気が流れ込み、大気の状態が不安定となった。</p> <ul style="list-style-type: none"> ・ 9 月 5 日（時刻不明）県道丸亀詫間豊浜線（詫間町松崎）で冠水が発生し一時通行規制実施。 ・ 9 月 5 日 15 時 29 分、落雷の影響により観音寺市で約 1400 戸が停電（同日 19 時 05 分復旧）、三豊市で約 5100 戸が停電（同日 19 時 40 分復旧）。 (参考：香川県危機管理総局危機管理課、四国電力送配電)
9 月 6 日～	強風 波浪	大型で非常に強い台風第 10 号が暴風域を伴って九州の西海上を北上

7日		<p>したため、香川県では6日から7日にかけて風が強まり波が高くなった。</p> <ul style="list-style-type: none"> ・9月6日から7日にかけて高松空港発着の羽田便と那覇便が欠航したほか、高松港を発着する海の便は午前中の高速艇を中心に欠航した。 <p>(参考:大阪航空局高松空港事務所、船舶(四国フェリー、四国汽船))</p>
10月9日～10日	強風 その他(風) 高潮	<p>強い台風第14号が四国の南を東へ進み、香川県では9日から10日にかけて風が強まった。</p> <ul style="list-style-type: none"> ・10月9日高松空港発着の羽田便が往復3便欠航。 ・10月9日23時36分、風雨の影響により丸亀市で約100戸が停電(10日01時21分復旧)。 ・10月10日17時30分、小豆島町の一部で高潮によるものと思われる道路冠水が発生。 <p>(参考:大阪航空局高松空港事務所、小豆島町、四国電力送配電)</p>
12月30日～31日	強風 波浪	<p>12月30日未明に、前線を伴った低気圧が四国付近を通過し、その後、強い冬型の気圧配置となった。</p> <p>このため、香川県では30日から31日にかけて風が強まり波が高くなった。</p> <ul style="list-style-type: none"> ・12月30日11時頃からJR高松駅発着マリナライナーのほか、多度津・宇多津駅発着特急で運転を見合わせ、上下線63本が運休または部分運休となった。 ・12月30日高松港を発着する海の便は、女木島・男木島行きフェリーなど一時欠航した他、小豆島・直島行き高速艇16便が欠航した。 <p>(参考:JR四国など)</p>
6月1日～9月30日	高温(長期)	<p>6月は前線や湿った空気の影響で雨となった日もあったが、高気圧に覆われて晴れた日が多くなった。このため平年に比べて平均気温はかなり高くなった。</p> <p>7月は前線や湿った空気の影響を受け曇りや雨の日が多くなった。</p> <p>8月は高気圧に覆われて晴れる日が多くなった。このため平年に比べて平均気温はかなり高く、日照時間はかなり多く、降水量はかなり少なくなった。</p> <p>9月は高気圧に覆われて晴れる日もあったが、前線や低気圧、台風等の影響で曇りや雨の日が多くなった。</p> <p>総務省消防庁のまとめ(2020年6月1日から9月30日)、熱中症による救急搬送状況(初診時における疾病程度別) 死亡2名、重症24名、中等症346名、軽傷285名、その他1名、合計658名 総務省消防庁の資料を基に本報告を作成、資料の集計期間を現象の期間とした。</p> <p>(参考:総務省消防庁)</p>

第5-18表

過去10年間における災害による被害状況

区分		年	23年	24年	25年	26年	27年	28年	29年	30年	令和元年	令和2年	
人的被害	死者	人	3	1					1				
	うち災害関連死	人											
	行方不明者	人											
	負傷	人	3	5			1					2	
住家被害	全壊	棟	4	12		5	5	1	3	5	2	11	
		世帯				1			1	1			
	半壊	棟				2				1			
		世帯				3					2		
	一部損壊	棟	8	13	1	3	23		4	16	1	2	
		世帯	6	45	1	3	23		4	22	1	2	
		人	9	93	2	8	58		9	44	1	3	
	床上浸水	棟	35			1	2	2	99	6			
		世帯	28			1	2	2	104	6			
		人	52			2	3	4	224	14			
	床下浸水	棟	663	3	15	31	3	184	326	78			
		世帯	590	3	14	29	3	189	349	78			
人		1,006	8	26	58	5	353	779	155				
非住家	公共建物	棟	16	4			1						
	その他の	棟	106	19	1	3	1		1	5	1		
その他	田	流失・埋没	ha	20			7.8	8.2	3.07	6.36	8.8	0.13	0.8
		冠水	ha	16									
	畑	流失・埋没	ha	3			2.3	4.5	1.52	2.3	11.2		0.7
		冠水	ha										
	学校	箇所	10	2	6		2			6	4		
	病院	箇所											
	道路	箇所	125	3	19	39	24	6	20	77		6	
	橋	箇所					1		1				
	河川	箇所	265	2	60	61	43	31	35	35			
	港湾	箇所					10		4		2		
	砂防	箇所	1			1			3	2		1	
	清掃施設	箇所	2										
	崖くずれ	箇所							5	44			
	鉄道不通	箇所	6						1	1			
被害船舶	隻												
ブロック塀等	箇所	1		1									
り災世帯数	世帯	267			5	2	1	103	9				
り災者数	人	672			13	3	2	221	19				
公立文教施設	千円	3,560	1,176	1,008		255			7,264	4,065			
農林水産業施設	千円	594,304	151,800	159,000	310,733	727,519	163,443	726,350	1,918,150	30,300	41,300		
公共土木施設	千円	3,610,384	22,050	630,720	860,073	1,237,611	391,111	876,833	1,850,429	26,885	10,286		
その他の公共施設	千円	13,225	191						2,805				
小計	千円	4,221,473	175,217	790,728	1,170,806	1,965,385	554,554	1,603,183	3,778,648	61,250	51,586		
その他	農産被害	千円	499,918	20,600	186,000	205,780	346,676	11,100	85,000	139,460	39,890	1,270	
	林産被害	千円											
	畜産被害	千円	1,250	2,500		6,100	1,500		5,380	6,930	152		
	水産被害	千円	894			13,656			20,530				
	商工被害	千円	1,398										
その他	千円										1,270		
被害総額	千円	4,724,933	198,317	976,728	1,396,342	2,313,561	565,654	1,714,093	3,925,038	101,292	54,126		
県災害対策本部設置回数					1								
災害対策本部設置市町数		5		1	2			2	1				
災害救助法適用市町数													
消防職員出動延人員		1,128	180	153	639	684	433	972	677	66	39		
消防団員出動延人員		17,758	150	1,250	3,248	3,720	1,154	9,076	10,301	1,398	85		

第5-19表

過去における主要災害一覧

発生年	発生日	災害名	死者(人)	負傷者(人)	家屋(棟)		床上浸水(戸)	床下浸水(戸)	備考
					全壊	半壊			
昭和20	10.8~10.13	台風(阿久根台風)	5	1	5	23	1,051	6,914	行方不明2人 県下一円諸所で河川氾濫
21	12.21	南海地震	52	273	608	2,409			県下一円被害大、家屋焼失1
24	7.28~7.31	台風(ハスガ-台風)	3		1	2	10	243	鴨部川氾濫(志度・長尾) 家屋流出5戸
26	7.12~7.13	大雨	2		6	8	21	487	家屋流出5戸、船沈没1隻 中部沿岸被害大
	10.14~10.15	台風15号(ルース台風)	1	2	58	83		278	西讃・小豆島被害大
27	7.1~7.3	大雨	4	4	6	8	451	3,264	県下一円、強雨継続都府で水害
29	6.28~6.30	大雨	4	2	1	8	38	1,606	仲多度郡被害大、家屋流出1戸(観音寺・滝宮・琴平)
	7.4~7.5	大雨	1		4	1		136	中部沿岸(丸亀)
	9.13~9.14	台風第12号	1	8	30	65	477	5,428	県下一円、船沈没1隻
	9.24~9.27	台風第15号(洞爺丸台風)	8	57	275	430	626	5,096	県下一円 家屋流出15戸、船沈没18隻 災害救助法適用
34	8.7~8.9	台風第6号	1		1	2		125	県下一円(高松・観音寺)
	9.26~9.27	台風第15号(伊勢湾台風)		4	8	5	52	1,254	県下一円(東讃被害大) 家屋流出2戸、船沈没5隻
35	8.28~8.30	台風第16号	1	1	3	13	13	374	県下一円(高松・小豆島) 船沈没1隻
36	9.14~9.16	台風第18号(第2室戸台風)		36	88	123	1,503	10,503	県下一円(大川間被害大) 家屋流出3戸、船沈没5隻 災害救助法適用
	10.26~10.27	集中豪雨	2	29	42	104	1,351	4,633	大川間・小豆島被害大 行方不明2人 災害救助法適用
39	9.24~9.25	台風第20号		8		56	2	58	台風の中心通過
40	9.9~9.10	台風第23号	3	18		62	703	6,041	災害救助法適用
	9.17	台風第24号	1	5		15	93	4,472	災害救助法適用
43	7.28~7.30	台風第4号	1					589	
44	3.12	雪害	1						アーケード3ヶ所倒落
	8.22~8.23	台風第9号		3		3			
45	8.21	台風第10号		18	4	8		223	
46	8.30	台風第23号	1	7	3	4	39	884	
47	3.31~4.1	突風	1	1	1				
	6.7~6.8	6月豪雨		1				53	
	9.16~9.17	台風第20号	2	11	12	29	1,344	8,439	
49	4.21	突風	1						香川町

発生年	発生日	災害名	死者(人)	負傷者(人)	家屋(棟)		床上浸水(戸)	床下浸水(戸)	備考
					全壊	半壊			
49	7.6~7.8	台風第8号による集中豪雨	29	24	47	216	3,243	6,107	小豆郡・大川町内海町で被害甚大 災害対策本部設置 災害救助法適用
	8.31	台風第16号		2				64	
50	8.17	台風第5号		1				7	
	8.22~8.23	台風第6号		1	1	10	168	2,308	
51	9.8~9.14	台風第17号	50	127	274	317	4,477	15,224	小豆島・東讃地方被害甚大 災害対策本部設置 災害救助法適用
53	9.15~9.16	台風第18号					2	86	
54	6.29~6.30	大雨						110	
	9.30~10.1	台風第16号		10	2	1	214	3,541	
	10.19~10.20	台風第20号	1				2	791	
55	9.11	台風第13号						199	
	10.14	台風第19号						46	
56	6.26~6.29	梅雨前線						20	多度津町
57	9.25	台風第19号			2	2	23	603	
58	9.28	台風第10号	1	2	8	7	342	6,832	行方不明1人
59	1.31	雪害		3					
60	6.21~7.7	梅雨前線						62	
62	10.16~10.17	台風第19号	3	10	18	25	3,720	16,502	県下一円 高松市・三木町に災害救助法適用
63	6.2~6.3	台風第2号						7	
	7.13~7.14	梅雨前線						146	
平成元年	8.26~8.27	台風第17号						36	一部損壊 家屋2戸
	9.14	大雨・雷・高潮					4	245	多度津町桜川水門
	9.19	台風第22号		2				4	負傷者はJR列車の脱線による
2	9.11~9.20	秋雨前線 台風第19号	2	2	2	2	158	2,253	災害対策本部設置
	10.1~10.8	豪雨 台風第21号						2	丸亀市
	11.4	低気圧の通過に伴う災害					8	166	床上浸水 多度津町8 床下浸水 丸亀市8、多度津町158
3	7.4~7.5	梅雨前線				1			土庄町鹿島 民家
	9.26~9.28	豪雨 台風第19号		7			12	554	軽傷7名善通寺市 一部損壊92 非住家被害88 り災者数39
4	8.8~8.9	豪雨 台風第10号					2	220	一部損壊 綾瀬町1
5	6.28~6.29	梅雨前線					4	253	一部損壊 飯山町1
	7.27~7.28	台風第5号						3	一部損壊 白鳥町1
	7.29~7.30	台風第6号						1	三野町

発生年	発生日	災害名	死者(人)	負傷者(人)	家屋(棟)		床上浸水(戸)	床下浸水(戸)	備考
					全壊	半壊			
5	8.1~8.2	豪雨						4	一部損壊 山本町1
	9.3~9.4	台風第13号						12	一部損壊 丸亀市1、白鳥町1、内海町1、琴平町2 災害対策本部設置
7	1.17	阪神・淡路大震災		7					重傷1名(大川町) 軽傷6名(高松市2、坂出市、大内町、寒川町、牟礼町) 一部損壊 津田町1、牟礼町1
	6.30~7.7	豪雨			1			17	全壊1(満農町)
	7.20~7.22	豪雨						3	
8	8.14~8.15	台風第12号		2		1	3	321	軽傷 高松市1、宇多津町1 半壊 高瀬町1 一部損壊 豊中町
9	7.12~7.13	梅雨前線						74	高松市56、丸亀市8、坂出市1、志度町2、多度津町7
	7.26~7.27	台風第9号		3	1	1		5	軽傷3名(内海町、香南町、満農町) 全壊1(香川町) 半壊1(高松市) 一部損壊6 非住家被害3
	9.16~9.17	台風第19号		1			6	307	重傷1名(高松市) 床上浸水 (志度町3、土庄町、牟礼町、讃岐町)
10	9.22	台風第7号					257	1,298	床上浸水 高松市256、多度津町1 床下浸水 高松市1,064、坂出市107、丸亀市4、三木町18、長尾町2、多度津町86、琴平町3、香南町2、綾瀬町4、香川町6、満農町2、 非住家床下浸水 綾瀬町1、香南町1 自主避難 高松市3箇所13人
	10.17	台風第10号							床下浸水 多度津町4 一部損壊 内海町1 4非住家一部損壊 内海町2 避難勧告 高松市1箇所30人、引田町2箇所11人 自主避難 大内町2箇所6人
11	9.14~9.15	台風第16号					3	96	床上浸水 高松市3 床下浸水 高松市96、内海町1
	9.24	台風第18号		4					重傷2名 観音寺市 軽傷2名 白鳥町1、豊中町1
12	10.6	鳥取県西部地震		2					軽傷2名 丸亀市1、観音寺市1 一部損壊 丸亀市2、津田町1 災害対策本部設置 県・2市15町
13	3.24	芸予地震							一部損壊 観音寺市1、琴平町2、綾上町1、綾瀬町1、山本町1
	6.19~6.20	梅雨前線豪雨						5	床下浸水 多度津町4、豊浜町1 一部損壊 高松市1
	8.21~8.22	台風第11号						1	床下浸水 塩江町1 非住家全壊 高松市1 非住家一部損壊 大内町1、国分寺町1
15	8.8~8.9	台風第10号		2			19	223	軽傷 高松市1、さぬき市1 一部損壊 高松市2、内海町1、綾上町1 床上浸水 さぬき市15、東のぶ町2、牟礼町2 床下浸水 高松市1、さぬき市166、東のぶ町14、内海町4、池田町2、牟礼町36 災害対策本部 内海町、土庄町、池田町

発生年	発生日	災害名	死者(人)	負傷者(人)	家屋(棟)		床上浸水(戸)	床下浸水(戸)	備考
					全壊	半壊			
16	6.20～ 6.21	台風第6号		3					重傷 高松市1 軽傷 高松市1、善通寺市1 床下浸水 高松市1
	6.26	大雨		1					軽傷 善通寺市1 6床下浸水 高松市1、坂出市5 非住家被害 三木町1
	7.31～ 8.2	台風第10号		1					軽傷 坂出市1 一部損壊 丸亀市1、 75床下浸水 高松市38、丸亀市5、観音寺市6、直島町15、多度津町7、詫間町4
	8.4～ 8.5	台風第11号							4床下浸水 高松市4
	8.17～ 8.19	台風第15号 関東前線こ よる大雨	5	4	1	3	16	391	県西部を中心に被害甚大
	8.23	大雨					1	23	床上浸水 琴平町1 床下浸水 高松市1、坂出市2、琴平町12、仲南町4、 満農町3、塩工町1
	8.30～ 8.31	台風16号と高 潮	3	6	1	9	5,946	15,643	高松市を中心に県下全域で被害甚大 災害対策本部設置 災害救助法適用 被災者再建支援法適用 自衛隊災害派遣要請(高松市)
	9.7	台風18号		8	1	1	16	491	重傷 丸亀市1、観音寺市1、多度津町1 軽傷 高松市1、善通寺市1、観音寺市1、琴平町1 全壊 観音寺市1 半壊 豊兵衛町1 床上浸水 土庄町5、牟礼町1、庵台町4、塩工町2、 直島町2、宇多津町2 床下浸水 高松市293、丸亀市7、坂出市4、観音寺市 2、土庄町59、池田町24、牟礼町14、庵台 町44、直島町40、多度津町4
	9.29	台風21号			2	2	76	235	全壊 大野原町2 半壊 大野原町2 床上浸水 山本町1、大野原町32、豊兵衛町43 床下浸水 仲南町2、大野原町49、豊兵衛町154 自衛隊災害派遣要請(大野原町、豊兵衛町)
	10.20	台風23号	11	30	50	52	4,119	12,390	県東部を中心に県下全域で被害甚大 災害対策本部設置 災害救助法適用 被災者再建支援法適用 自衛隊災害派遣要請(高松市、善通寺市、さぬき市、国 分寺町)
17	7.2～ 7.3	大雨	1				10	704	死者 丸亀市1 床上浸水 善通寺市5、満農町2、琴平町3 床下浸水 高松市7、丸亀市71、善通寺市186、三豊市 5、琴平町301、多度津町39、満農町95
	9.5～ 9.7	台風14号		1		2	2	77	重傷 高松市1 半壊 内海町2 床上浸水 観音寺市1、多度津町1 床下浸水 高松市16、丸亀市10、観音寺市14、土庄町 3、庵台町10、直島町12、多度津町12
18	8.23	大雨						22	床下浸水 高松市22
20	8.29	大雨						56	床下浸水 高松市2、宇多津町54
	9.21	突風	1	2					死者 三豊市1 軽傷 丸亀市1、多度津町1

発生年	発生日	災害名	死者(人)	負傷者(人)	家屋(棟)		床上浸水(戸)	床下浸水(戸)	備考
					全壊	半壊			
20	9.21	大雨						44	床下浸水 高松市43、丸亀市1
21	8.9~8.10	台風9号						51	床下浸水 高松市5、東かがわ市46
22	6.28	大雨						9	床下浸水 坂出市1、宇多津町8
22	8.7	大雨					3	68	床上浸水 善通寺市3 床下浸水 善通寺市68
	9.23	竜巻		1		1			軽傷 綾川町1 半壊 綾川町1 一部損壊 綾川町9 非住家被害 綾川町1
	12.3	強風		4					軽傷 観音寺市1、多度津町3 非住家被害 三豊市2
	12.9	強風		1					重傷 三木町1
	12.28	強風		2					軽傷 丸亀市1、坂出市1
23	5.29	大雨		2				61	軽傷 坂出市1、三木町1 床下浸水 高松市1、坂出市1、観音寺市59
	7.19~7.20	台風6号		12				1	重傷 高松市2 軽傷 高松市5、丸亀市1、坂出市3、三豊市1 一部損壊 小豆島町1 床下浸水 坂出市1 非住家被害 高松市2、坂出市3
	8.2	大雨					1	20	床上浸水 観音寺市1 床下浸水 観音寺市20
	9.2~9.3	台風12号	3	3	4		12	274	死者 丸亀市2、さぬき市1 重傷 小豆島町1 軽傷 高松市2 全壊 高松市2、綾川町2 一部損壊 丸亀市2、さぬき市1、三豊市1、土庄町1、綾川町2 床上浸水 高松市5、丸亀市3、綾川町2、琴平町1、多度津町1 床下浸水 高松市30、丸亀市112、坂出市2、三木町1、綾川町38、琴平町6、多度津町81、まんのう町4 非住家被害 高松市4、丸亀市18、坂出市1、さぬき市1
	9.16	大雨					10	144	床上浸水 さぬき市5、東かがわ市3、小豆島町2 床下浸水 さぬき市43、東かがわ市80、小豆島町21 非住家被害 さぬき市1、東かがわ市17、小豆島町6
	9.19~9.21	台風15号		1			12	163	軽傷 坂出市1 床上浸水 東かがわ市6、小豆島町1、三木町1、まんのう町4 床下浸水 高松市2、善通寺市3、さぬき市4、東かがわ市146、小豆島町6、三木町2 非住家被害 高松市2、さぬき市1、東かがわ市65、小豆島町1
24	4.3	暴風	1	17					死者 三豊市1 重傷 高松市3、観音寺市1、小豆島町1 軽傷 高松市5、丸亀市1、観音寺市2、さぬき市3、宇多津町1 一部損壊 高松市2、丸亀市1、善通寺市3、さぬき市1、三豊市5、宇多津町1 非住家被害 高松市4、丸亀市4、善通寺市3、三豊市7、三木町1、綾川町1、多度津町2

発生年	発生日	災害名	死者(人)	負傷者(人)	家屋(棟)		床上浸水(戸)	床下浸水(戸)	備考
					全壊	半壊			
24	9.11	大雨							3 床下浸水 三豊市3 非住家被害 三豊市1
25	6.20	大雨							1 床下浸水 三豊市1
	9.3~ 9.4	台風17号							一部損壊 綾町1 12 床下浸水 高松市1、三豊市3、多度津町8 非住家被害 善通寺市1
	9.15~ 9.16	台風18号							1 床下浸水 高松市1
	10.24~ 10.25	台風27号							1 床下浸水 善通寺市1
26	8.9	台風11号		5	1	2	1		災害対策本部設置 軽傷 高松市5 全壊 高松市1 半壊 東かがわ市2 床上浸水 土庄町1 床下浸水 東かがわ市3、土庄町1、小豆島町9
	10.6	台風18号							2 床下浸水 高松市2
	10.13	台風19号							16 床下浸水 小豆島町16
27	7.16	台風11号に伴う 大雨・暴風・波浪等		5			2		軽傷 高松市3、観音寺市1、さぬき市1 床上浸水 さぬき市1、三豊市1 床下浸水 東かがわ市1、三豊市1 非住家被害 高松市1
	8.25	台風第15号		1					重傷 坂出市1
	10.13	平成27年9月9日 の大雨							1 床下浸水 三豊市1
28	6.23	平成28年6月23日 の梅雨前線による 大雨							60 床下浸水 高松市60
	9.8	平成28年9月8日 の大雨							64 床下浸水 高松市6、丸亀市8、三豊市6、宇多津町41、多度津町3
	9.20	平成28年台風16号 による大雨		1			2		軽傷 高松市1 床上浸水 高松市1、多度津町1 床下浸水 高松市5、丸亀市3、善通寺市1、直島町2、 多度津町49
29	9.17	平成29年台風18号 による大雨	1	3	1		99	326	死者 三豊市1 軽傷 高松市1、さぬき市2 全壊 三豊市1 床上浸水 高松市7、丸亀市6、土庄町1、琴平町1、 多度津町84 床下浸水 高松市17、丸亀市61、善通寺市7、観音寺市5、 三豊市6、土庄町6、三木町10、宇多津町1、琴平町3、 多度津町209、まんのう町1
30	7.4	平成30年台風第7号 の影響による被害		2					軽傷 土庄町2

発生年	発生日	災害名	死者(人)	負傷者(人)	家屋(棟)		床上浸水(戸)	床下浸水(戸)	備考
					全壊	半壊			
30	7.5	平成30年7月5日からの梅雨前線による大雨		1	1	2	1	9	軽傷 高松市1 全壊 直島町1 半壊 丸亀市1、坂出市1 床上浸水 善通寺市1 床下浸水 丸亀市2、善通寺市1、三豊市1、土庄町3、琴平町2
30	8.23	平成30年台風第20号による大雨						5	床下浸水 東かがわ市1、土庄町1、小豆島町3
30	9.4	平成30年台風第21号による大雨						3	床下浸水 東かがわ市1、土庄町2
30	9.30	平成30年台風第24号による大雨		1			5	61	軽傷 高松市1 床上浸水 高松市5 床下浸水 高松市16、丸亀市1、善通寺市4、三豊市7、土庄町1、多度津町32
令和元年	8.15	令和元年台風第10号による大雨		2					軽傷 さぬき市1、まんのう町1
2	1.8	暴風		13					重傷 坂出市2 軽傷 高松市7、坂出市1、善通寺市1、観音寺市1、綾川町1