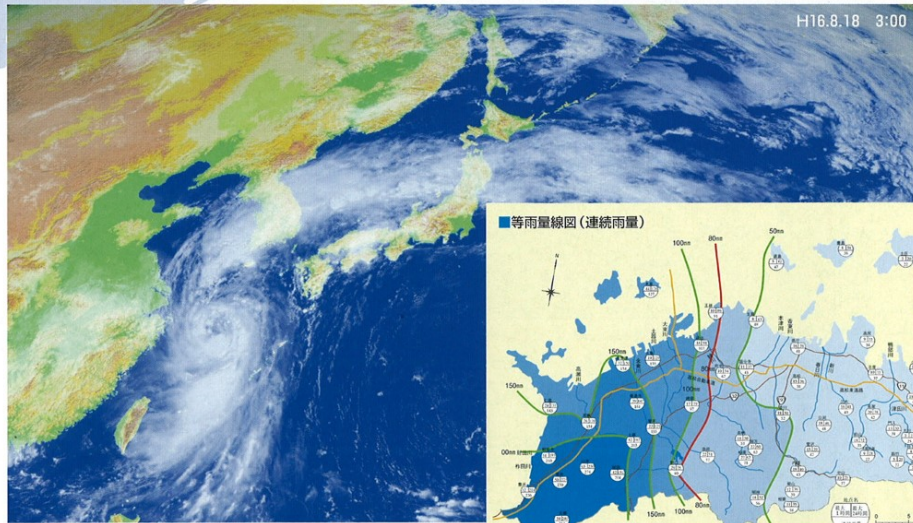


# 台風 15号

8月16日15時にフィリピンの東海上で発生した台風15号は、17日沖縄近海の東シナ海を北上し19日に長崎県対馬付近を経て日本海に入った。このため県内では、17日～18日にかけて台風の外側の暖かく湿った空気が流れ込み、中讃、西讃を中心に大雨となり豊浜町、琴平町、観音寺市、大野原町で5人が犠牲になるなどの甚大な被害が発生した。



## 注意報・警報の発表状況

日	時	地域	種類
8月17日	4時52分	全域	雷注意報
	11時55分	中讃、西讃	大雨、洪水注意報
		高松地域、小豆、東讃	雷注意報
	14時15分	西讃	大雨、洪水警報 雷注意報
		高松地域、中讃	大雨、雷、洪水注意報
	17時35分	小豆、東讃	雷注意報
		中讃、西讃	大雨、洪水警報 雷注意報
		高松地域	大雨、雷、洪水注意報
		小豆、東讃	雷注意報
	21時35分	西讃	大雨、洪水警報 雷注意報
高松地域、小豆、東讃		雷注意報	
中讃		大雨、雷、洪水注意報	
23時55分	高松地域、小豆、東讃、中讃	雷注意報	
8月18日	10時39分	中讃、西讃	大雨、雷、洪水、濃霧注意報
		高松地域、小豆、東讃	雷、濃霧注意報
	11時30分	中讃、西讃	大雨、洪水警報 雷、濃霧注意報
		高松地域、小豆、東讃	雷、濃霧注意報
	17時50分	高松地域、小豆、東讃	雷注意報
21時55分	中讃/西讃	大雨、雷、洪水注意報	
8月20日	2時15分	全域	解除

## 台風について

日付変更線より西の太平洋、東シナ海で生まれた熱帯低気圧のうち、中心付近の最大風速がおよそ17.2 m/s以上になったものを台風と呼びます。

### ■台風の大きさ

台風に伴う風速15m/s以上の強風域の大きさによって2段階に表現されています。

- 大型(大きい)…強風域の半径が500～800kmの大きさを持つ台風
- 超大型(非常に大きい)…強風域の半径が800km以上の大きさを持つ台風

### ■台風の強さ

- 最大風速により3段階に表現されています。
- 強い…最大風速が33m/s以上44m/s未満の台風
  - 非常に強い…最大風速が44m/s以上54m/s未満の台風
  - 猛烈な…最大風速が54 m/s以上の台風
- 「大きさ」の500km未満、「強さ」の33m/s未満は、単に「台風」と呼びます。



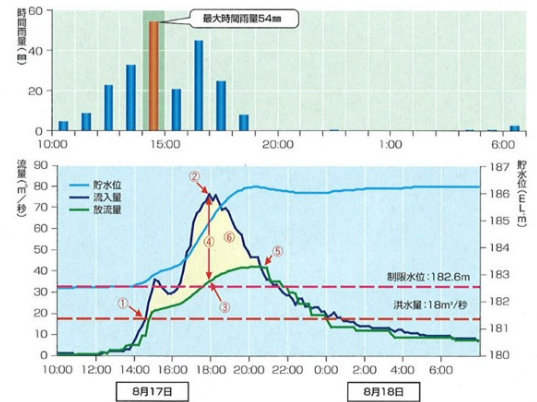
落合自治会館被災状況

## 警戒水位を超えた水位局

水系名	大栗川	弘田川	高瀬川	杵田川	杵田川	杵田川	
河川名	大栗川	弘田川	高瀬川	杵田川	杵田川	杵田川	
観測局名	上車橋	山階	佐股橋	木の郷橋	井関	丸井橋	
通報水位	1.10	0.60	0.80	1.40	0.60	1.30	
警戒水位	1.90	1.00	1.90	2.00	1.30	1.80	
計画高水位	—	—	3.20	3.00	1.90	2.35	
8月17日	1	0.72	0.00	0.00	0.13	0.00	0.24
	2	0.72	0.00	0.00	0.13	0.00	0.24
	3	0.72	0.00	0.00	0.13	0.00	0.24
	4	0.72	0.00	0.00	0.13	0.00	0.24
	5	0.72	0.00	0.00	0.13	0.00	0.24
	6	0.71	0.00	0.00	0.13	0.00	0.24
	7	0.71	0.00	0.00	0.13	0.00	0.24
	8	0.71	0.00	0.00	0.13	0.00	0.25
	9	0.71	0.00	0.00	0.13	0.00	0.26
	10	0.70	0.00	0.00	0.13	0.00	0.26
	11	0.69	0.00	0.00	0.13	0.00	0.26
	12	0.71	0.00	0.00	0.14	0.00	0.30
	13	0.85	0.00	0.00	0.18	0.00	0.34
	14	0.96	0.03	0.08	0.49	0.00	0.37
	15	1.40	0.55	1.85	0.74	0.69	0.58
	16	1.60	1.05	2.20	1.72	1.42	1.40
	17	1.50	1.11	2.47	2.04	1.93	1.72
	18	1.70	1.01	2.45	1.97	2.21	1.85
	19	1.93	1.01	2.50	2.06	2.22	1.77
	20	1.83	0.89	1.79	1.71	1.96	1.67
	21	1.54	0.70	1.31	1.37	1.70	1.49
	22	1.31	0.50	0.99	1.17	1.47	1.38
	23	1.12	0.38	0.75	1.02	1.27	1.29
	24	1.01	0.28	0.59	0.89	1.09	1.22
8月18日	1	0.93	0.22	0.49	0.71	0.91	1.15
	2	0.87	0.17	0.42	0.61	0.82	1.09
	3	0.83	0.14	0.39	0.51	0.77	1.04
	4	0.79	0.11	0.34	0.49	0.73	1.00
	5	0.75	0.09	0.29	0.43	0.68	0.97
	6	0.73	0.07	0.26	0.39	0.66	0.94
	7	0.71	0.11	0.28	0.37	0.65	0.93
	8	0.75	0.16	0.31	0.37	0.64	0.91
	9	0.74	0.26	0.28	0.34	0.62	0.89
	10	0.72	0.41	0.35	0.34	0.56	0.89
	11	0.71	0.64	0.40	0.31	0.53	0.90
	12	0.71	0.61	0.39	0.32	0.52	0.90
13	0.98	0.68	1.24	0.36	0.53	0.92	
14	1.44	0.91	1.56	0.50	0.59	0.98	
15	1.36	1.12	1.36	0.62	0.78	1.02	
16	1.11	0.81	1.00	0.67	0.82	1.03	
17	0.97	0.65	0.76	0.68	0.86	1.03	
18	0.89	0.50	0.63	0.67	0.88	1.01	
19	0.84	0.39	0.53	0.64	0.88	0.99	
20	0.80	0.32	0.46	0.60	0.86	0.97	
21	0.76	0.26	0.41	0.58	0.83	0.95	
22	0.74	0.22	0.37	0.54	0.81	0.93	
23	0.71	0.17	0.33	0.52	0.79	0.91	
24	0.69	0.15	0.30	0.49	0.76	0.88	
観高水位	1.93	1.12	2.50	2.06	2.22	1.85	

## 五郷ダム洪水調節実績図 (観音寺市大野原町)

杵田川水系前田川の五郷ダムで、最大流入時に41m³/秒を調節し、約44万m³の洪水を一時貯留したことにより、下流河川の流量を軽減



- ① ダムへの流入量が洪水量に到達 14時27分 18m³/秒
- ② ダムへの流入量が最大 17時53分 77m³/秒
- ③ ダムへの流入量が最大時の放流量 36m³/秒
- ④ ダムへの流入量が最大時の調節量 41m³/秒
- ⑤ ダムからの放流量が最大 20時20分 43m³/秒
- ⑥ ダムの総貯留量 約44万m³/秒

## 水位局位置図

