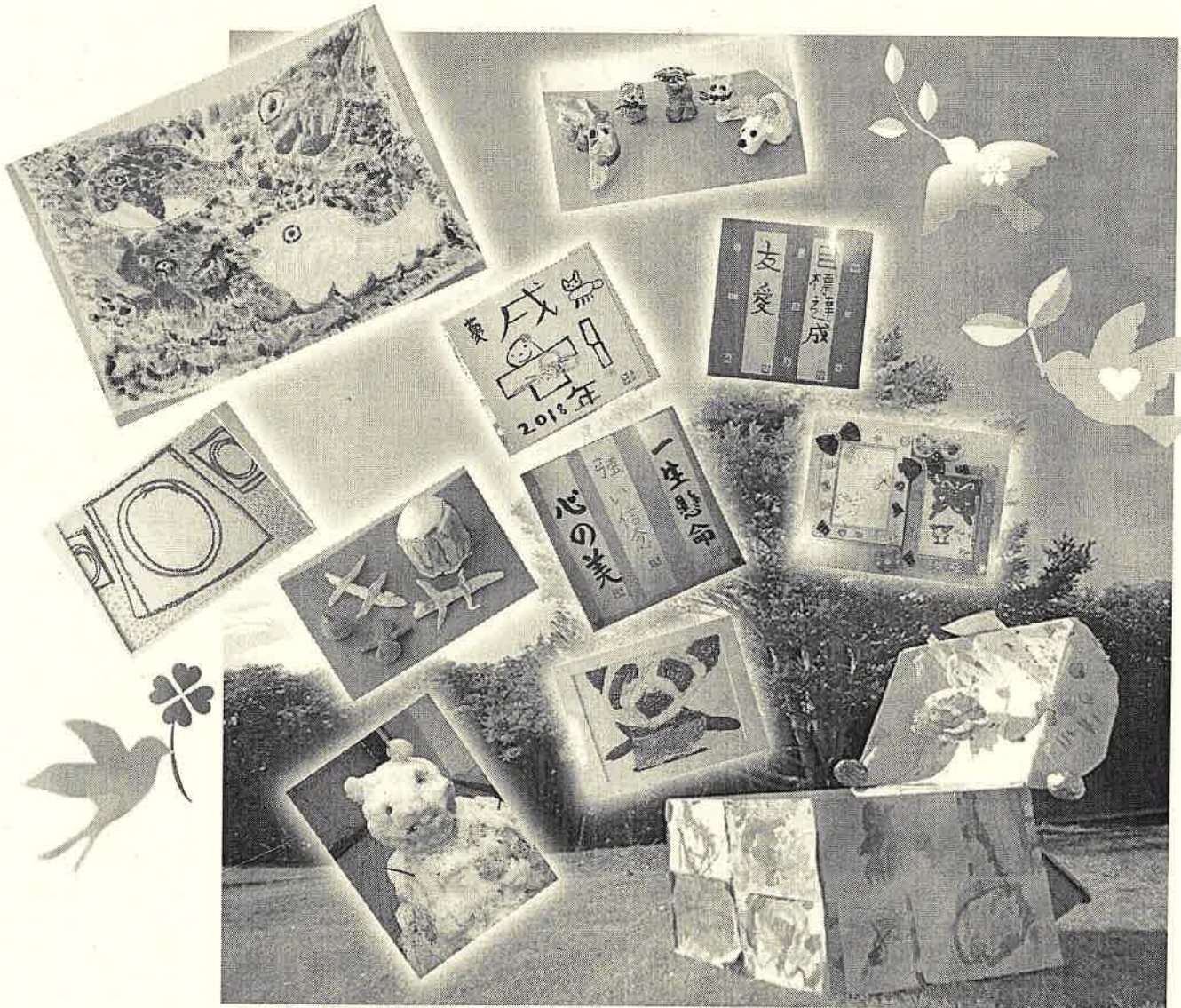


# みどり

第51号

題字 井上 典子 園長



写真撮影：就労移行支援班の利用者の皆さん

## 「笑顔は頑張りの証」

“春”と言えば、新生活の始まり、出会いと別れ、何かしら自分を取り巻く環境が変わるからでしょうか、私は真っ先に“変化”という言葉思い浮かべます。

みどり園でも、職員の人事異動があり、高等部卒業を迎え旅立つ子どもたちもいて、一年のなかで最も落ち着かない季節を迎えます。利用者さんや職員は期待と不安、嬉しさと寂しさと言う、相反する感情に心乱されながらも、明日に向かって一步を踏み出して行きます。もし、その一步を笑顔で踏み出すことができたのであれば、私はそれを利用者さんや職員の一年間の頑張りの証として心から誇りに思うでしょう。がんばれ、みんな ☺☺

園長 井上典子



# \* ~できました！の笑顔が広がる~ \*

## 就労移行支援班退園生Uさんの職場での活躍！



就職後、Uさんは会社内の清掃・環境整備を中心に活躍しています。シルバー人材センターのスタッフの方々と、午前中は会社内の全てのトイレ清掃、午後からは草抜きや食堂清掃などの環境整備をして日々会社のために幅広く活躍しています。

また、夕方からは職場の同僚の方と一緒に、社員寮の清掃や廃棄物の分別などに従事し、一日を通して一生懸命働いています。

会社の上司からも「十分良くやってくれている」とお褒めの言葉をいただき、Uさん自身も「毎日仕事楽しい」と笑顔があふれていました。

みどり園一同、これから益々の活躍を期待しています。

Uさんのコメント：職場の人はみんなやさしいし、仕事も毎日楽しいです。食堂のご飯もおいしいし、就職できて本当によかったです。

職場の方のコメント：暑さに負けず、寒さに負けず、笑顔で頑張って会社のために貢献してくれています。いつも会社をきれいにしてくれてありがとう。



## \* 冬の行事・活動 \*

### 南棟

寒い冬、南棟ではこたつを出して過ごしています。土日はみんなでこたつに入って、TVを見たり、おやつを食べたり、みんなでおしゃべりしたりとのんびり。おやつは毎週みんなで外出して、好きな物を選んで買って来ています。うーん、こたつで食べるおやつは最高！みんなこたつから出られません。寒い冬もこれでなんとか乗り切ります！（原田）



### 東棟

東棟の冬の恒例行事といえば、日中班活動を利用したの、初詣&新年会です。

今年は1月18日に滝宮天満宮で参拝した後、レストラン「和光」で昼食を兼ねた新年会！といったプランでしたが、直前にインフルエンザが発生し外出が中止になってしまいました。

あ〜、これで新年会のご馳走もお預けか、と諦めムードとなりましたが、レストランのご配慮で、ご馳走をお弁当で用意してくださり、新年会は棟内で行うことができました。

外出はできず残念でしたが、美味しい料理に舌鼓を打ち、有意義な新年会となりました。（田村）



### 生活訓練班

冠纓神社に初詣に行きました。小雨がぱらついていましたが、参拝客も少なく、訓練班の皆で神社の中をゆっくり散策して楽しむことができました。おみくじや御守り、絵馬を買ってそれぞれ願い事をしました。（森川）



### 生活介護班

B班は、滝宮天満宮とお食事処とかめに行きました。天満宮では真剣にお参りし、長いお願いをした利用者さんもいました。とかめでは魚のフライを食べました。とてもおいしく大満足でした。（中野）

C班は、滝宮天満宮で初詣、食事処とかめで新年会をしてきました！初詣では、今年も楽しく過ごせますようにとお願いをし、とかめではカラオケや豪華なお食事を楽しみました。（河中）





## 西棟

冬の西棟は、サンタさんからプレゼントをもらったクリスマス、年が明けてから田村神社への初詣、今年も行事がてんこ盛りでした。少し、インフルエンザや風邪も流行りましたが、寒さに負けない子どもたち。いつも元気とパワーをありがとう！2018年も笑顔と元気の西棟でどんどん進んでいこうと思います。(坂井)



## 北棟

新年最初のイベントとして、ピザパーティーを開催しました。事前に子どもたちがそれぞれ自分で食べたいピザとジュースを選び、いざ本番…！普段は中々食べる機会のないピザに舌鼓を打ちました。皆とってもおいしそうに食べ、食堂は子どもたちの笑顔で溢れていました。もちろん全員がぺろりと完食です。見ているこちらも幸せな気分になりました。(増田)



## \* 地域交流 \*

### みどりっこクラブの活動紹介 ～ボランティア募集～

「みどりっこクラブ」は児童課の子ども達と一緒に遊ぶボランティアの集まりです。原則毎月の第2土曜日の午後に活動しています。ボランティア



さんが主体となって活動の計画を立て、準備をしてくださっています。それぞれのボランティア

さんの得意なことを活かして、工作をしたり、クリスマスのアレンジメントを作ったり、バレンタインのチョコを作ったり、ゲーム大会をしたり、本を読んだり活動内容も毎回さまざま子どもたちもとても楽しみにしています。皆さんも「みどりっこクラブ」で活動しませんか、興味のある方は北棟・大西まで声を掛けてください。(大西)



## \* 利用児・者アンケート結果 \*

1月に「みどり園での生活」について利用児・者、保護者を対象に、満足度アンケートを実施しました。回答率は、利用児・者が92%、保護者が89%でした。

結果、みどり園の生活が「楽しい」との回答は75%、「どちらでもない」が14%、「楽しくない」が8%でした。次に何が楽しいか聞いたところ、「買い物や外出」、「カラオケやテレビを観る」、「食事がおいしい」が同数で一番多く、次いで「スポーツをしたりみんなで遊ぶ」、「散歩に行く」、「友達がいる」の順でした。

保護者アンケートの結果では、「少し不満がある」がサービス面で4%、支援や対応面で2%、施設設備面で2%でした。内容は「トイレを洋式に」「入浴を増やしてほしい」が一番多く、その他は、支援の内容に関するご意見でした。

皆様から頂いた貴重なご意見を、今後の支援に生かすよう努力していきます。ご協力ありがとうございました。(池田)



## 福祉避難所訓練



(職員からゴミの管理方法を教わるボランティア)

本年度は、8月に2回、12月に2回、福祉避難所の開設・運営訓練を行いました。

12月の訓練では、地元自治会の皆さんにボランティア役を依頼したほか、県障害福祉課、高松市障がい福祉課、危機管理課の職員に評価を依頼して行いました。4回の訓練により、職員の習熟が進み、かなり円滑に運営を行えるようになってきました。

次年度は、高松市と連携した訓練を行うなど、さらに前進させたいと考えています。(田辺)

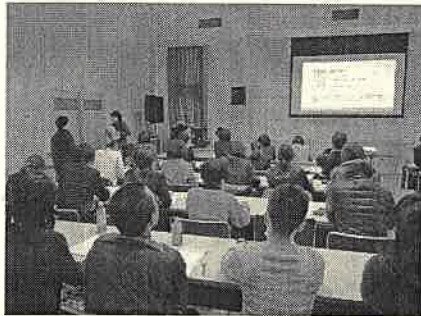
(物資依頼書を複写し、物資の準備を進めるボランティア)



## 実践報告会

1月24日、園外施設等から52名の参加を得て、第1回の実践報告会を開催しました。

報告会は、専門的な支援を必要とする障害児・者の支援ノウハウを普及させる目的で開催しました。成人と児童で1事例ずつ、行動障害のある児・者の支援事例を紹介するとともに、当園で支援に用いているコミュニケーションツールを展示しました。報告会参加者から得られたアンケートの回答も参考に、次回の報告会の企画を進めてまいります。



(田辺)

## 退職者紹介

今まで  
ありがとうございました。

秋山 恵子      入江 實  
岡田 久美子    平井 浩二  
古川 雅美      細川 文男



### ＜ボランティア状況＞

新規登録件数は  
11月1件 12月3件  
1月0件 2月0件  
(大西美)

### 苦情解決処理状況

(平成29年11月1日～  
平成30年2月28日)  
苦情受付件数 0件  
(池田)

### 【研修案内】

平成30年度の研修事業は、年間スケジュールの計画中です。詳細が決まり次第、香川県ホームページ・川部みどり園のページに掲載しますので御確認ください。相談支援従事者初任者研修は6月実施予定で、4月に入って申込受付を開始予定です。多くの皆様の御参加をお待ちしています。  
(溝内)

## 編集後記

今年の冬は雪が多く寒い日が続きましたが、元気に活動される利用者さんの姿を見ると、いつも温かい気持ちにさせてもらいました。そして、今年も出会いと別れの季節がやってきました。新たな出会いをおして、人から人へと笑顔が繋がっていきますように。(小川)

### ＜編集・発行＞

〒761-8046 高松市川部町418

香川県立川部みどり園 TEL(代)087-885-8600

E-mail:midorien@pref.kagawa.lg.jp

http://www.pref.kagawa.lg.jp/shogaihukushi/midorien/