

住宅用火災警報器を設置されている方へ

▶▶▶▶ 点検方法 ◀◀◀◀

警報器のボタンを押す、
又はひもを引いて音を確認する。



正常な場合

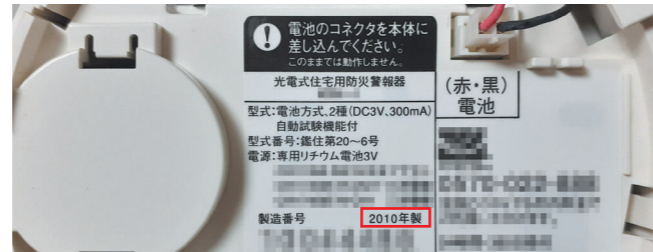
「ピーピーピー火事です」「正常です」などの音声が流れます。

電池切れ・故障の場合

「ピッ…ピッ…」 「ピッピッピッ」などの音声が流れます。
電池のコネクタが本体にしっかり差し込まれていないと鳴らない場合があります。 ※警報音は製品により異なります。

▶ 設置した時期の確認方法 ◀

本体裏面に記載されている製造年月日や設置年月を確認する。 ※前ページ取付方法を参考に取り外せます。



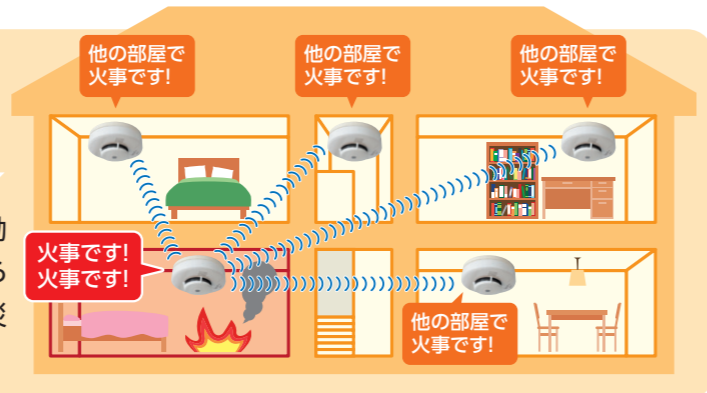
表記場所は製品によって異なります。

住宅用火災警報器の電池の寿命の目安は約10年とされています。

また、電池切れと判明しなくても、10年を経過すると本体内部の電子部品が劣化し、火災を感知しなくなることが考えられるため、本体の交換を推奨しています。

交換の際は 連動型もご検討ください

1つの住宅用火災警報器が火災を感知した際、連動する全ての警報器が火災を知らせます。出火場所から離れた部屋でも火災に気づきやすく、就寝時でも火災の早期発見、早期避難に有効です。



どこで買えるの？

住宅用火災警報器は、ホームセンターや電気店などで(3,000円程度〜/1個)販売されています。購入の際には、日本消防検定協会の「合格表示」の付いた商品を選びましょう。

また、消防職員などが個人住宅を訪問し、住宅用火災警報器を販売することはありません。おかしいと思ったら、消費生活センターなどに相談しましょう。

香川県消費生活センター 087-833-0999 平日：午前8時30分～午後5時



合格表示

型式適合検定に合格したものである旨の表示

お問合せ先 香川県危機管理総局危機管理課 087-832-3190

- | | |
|-----------------------|----------------------------|
| 高松市消防局 087-861-1504 | 三観広域行政組合消防本部 0875-23-3972 |
| 丸亀市消防本部 0877-25-4004 | 大川広域消防本部 0879-24-1784 |
| 坂出市消防本部 0877-46-0983 | 小豆地区消防本部 0879-62-2220 |
| 善通寺市消防本部 0877-64-0193 | 仲多度南部消防組合消防本部 0877-73-4974 |
| 多度津町消防本部 0877-33-2551 | 直島町総務課 087-892-2222 |



香川県住宅用火災警報器PRキャラクター カジナリくん

火災による被害が驚くほど減少する

住宅用火災警報器

▶▶▶▶ 設置していますか？ 作動しますか？ ◀◀◀◀

設置により
被害が
最大約
50%
DOWN

住宅火災での被害を軽減するため消防法が改正され、「平成23年6月1日から」香川県でも各市町の火災予防条例で、全ての住宅に設置が義務付けられています。



住宅用火災警報器って何?

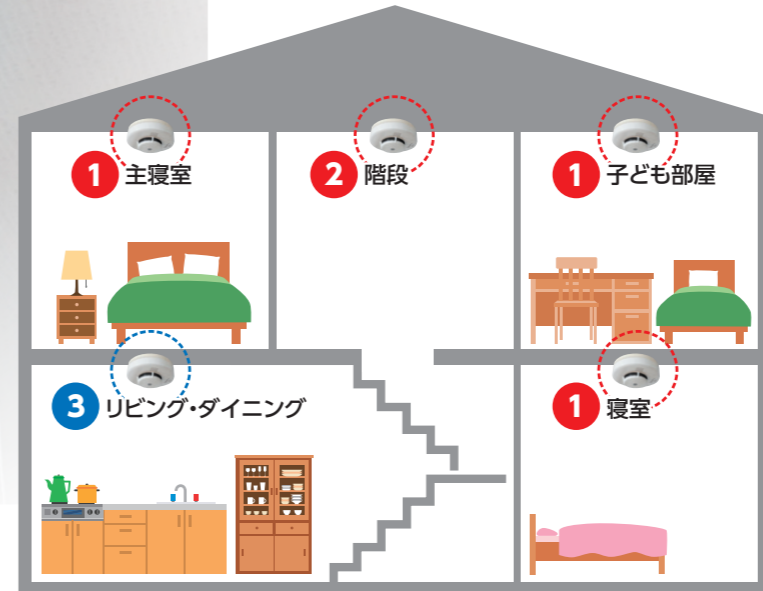
住宅用火災警報器は火災により発生した煙を感知する「煙式」のものと、熱を感知する「熱式」のものがあり、火災を感知した場合、機器本体から音響又は音声により警報を発し火災を知らせる機器です。

機器の多くは電池式で、24時間休みなく常に作動しています。電池式の警報器であれば、ドライバーを使用しネジなどで容易に取り付けたり、取り外したりすることが可能です。



どの部屋に設置すればいいの?

2階建の場合、基本的には①と②に設置が必要(義務)です。



①寝室

普段から就寝に使用する部屋の天井又は壁面に設置します。子ども部屋でも就寝に使われている場合は対象となります。

②階段

寝室がある階の階段の天井又は壁面に設置します。ただし、避難階(1階など容易に避難できる階)の階段には必要ありません。

③リビング・ダイニング等

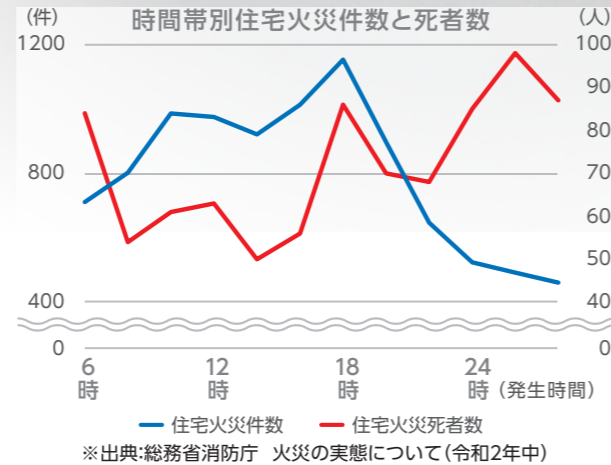
滞在時間の長いリビング・ダイニングや、火気を使用する台所にも設置しておくことをお勧めします。

※設置場所については市町の火災予防条例で決まっています。ご不明な点がございましたら管轄の消防署へお尋ねください。

なぜ「寝室」と「階段」に設置が必要なの?

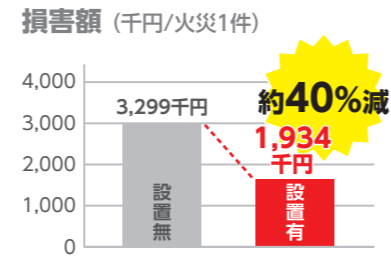
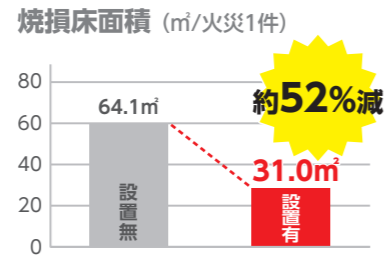
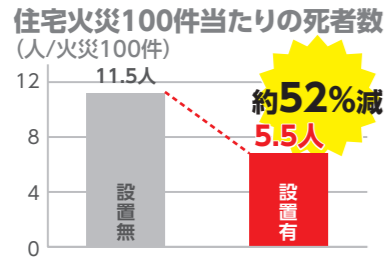
住宅火災による死者数は、建物火災による死者数の約9割に及び、そのうち約半数は「逃げ遅れ」によるものです。また、日中の方が就寝時間帯より多くの火災が発生したにもかかわらず、多くの方が就寝時間帯に亡くなっています。

就寝時間帯は、火災に気づきにくく、避難が遅れやすいため、早期に煙を感知することができる住宅用火災警報器を「寝室」や避難経路となる「階段」に設置することで、「逃げ遅れ」を少なくすることが期待できます。



効果はあるの?

平成30年から令和2年までの3年間における失火を原因とした住宅火災について、住宅用火災警報器の設置効果を分析した結果、死者数と焼損面積は半減し、損害額が4割減少した結果が総務省消防庁から公表されています。



※出典:総務省消防庁HP住宅用火災警報器Q&A

住宅用火災警報器のお手柄事例

暖房器にタオルケットが接触し発火



2階寝室にいた家人が、1階からの警報音を聞き下りてみると、暖房器に接触したタオルケットから出火し、居間の壁が燃えているのを発見。洗面器に水を汲んで2~3回かけて初期消火を行ったためばやですんだ。

夜間に台所からの出火

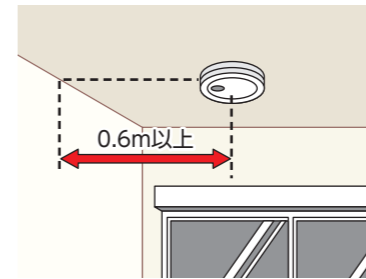


妻が1階リビングで就寝中、住宅用火災警報器の「火事です」という音に気づき目を覚ました。リビングには煙が充満しており、隣の台所では家庭用精米機とその周辺が燃えていた。夫を起こし、水道水を掛け消火成功。妻は2階にいる子どもを避難させ、家族全員が無事であった。

部屋のどの位置に設置するの?

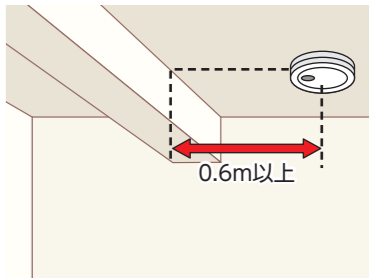
梁がない天井に取り付ける場合

火災警報器の中心を壁から60cm以上離します。



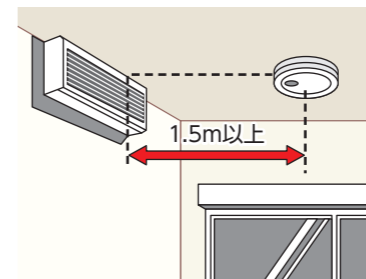
梁がある天井に取り付ける場合

火災警報器の中心を梁から60cm以上離します。



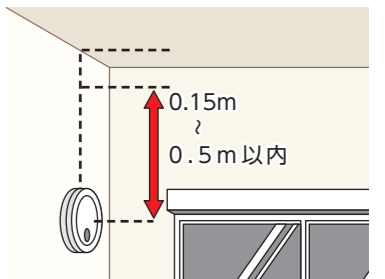
エアコンなどの吹き出し口付近の場合

エアコンの吹き出し口から1.5m以上離します。

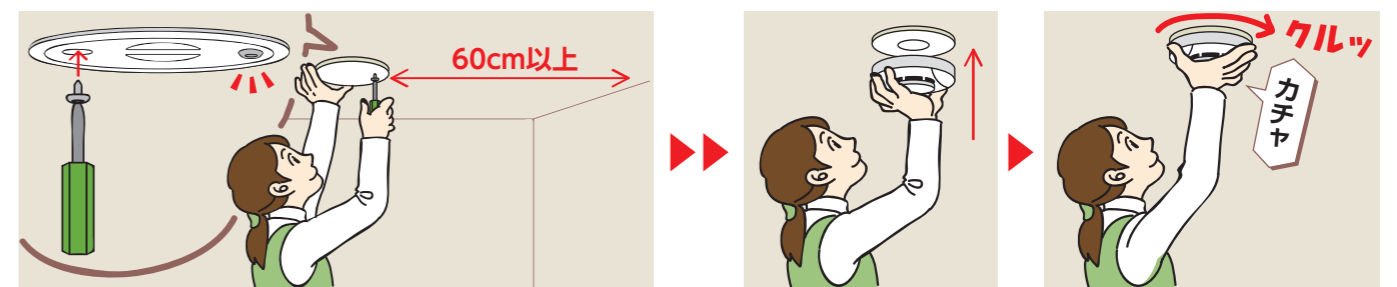


壁面に取り付ける場合

天井から15cm~50cm以内の位置に火災警報器の中心がくるようにします。



住宅用火災警報器の取付方法



住宅用火災警報器に付いている取り付け板を付属のネジ等で天井又は壁に取り付けます。電池式であれば、設置・交換の際に資格は必要ありません。

取り付け板に、本体をはめ込みます。これで取り付け完了です。取り外しの際は、手順が逆になります。