

# 5 防 災

## 防 災 行 政 の 概 要

### 1 防災対策

自助・共助・公助の連携を基本理念とする香川県防災対策基本条例(平成 18 年 7 月制定)に沿って、様々な取組みを行っている。

#### (1) 総合防災訓練の実施

大規模な震災や大型台風の襲来を想定した総合防災訓練を防災関係機関、医療機関、地域住民等の参加・協力のもと、実施している。

令和 6 年度は、香川県防災会議、土庄町防災会議及び小豆島町防災会議の共催により、香川県消防学校と内海港県有埋立地において、総合防災訓練を実施した。

#### (2) 図上訓練の実施

災害発生時における初動体制の充実強化に努め、職員が自己の役割等を認識するよう、平成 7 年度から、非常参集訓練や災害対策本部設置運営訓練等を実施している。

令和 6 年度は、令和 6 年 7 月 18 日に台風想定 of 災害対策本部運営訓練を実施した。

また、令和 7 年 1 月 16 日に南海トラフ大地震の発生を想定した災害対策本部運営訓練を実施した。

#### (3) 防災啓発活動、防災教育

防災知識の普及啓発や防災意識の高揚を図るため、県民防災週間（7 月 15 日～7 月 21 日）を中心として、広く県民を対象とした啓発活動を行うとともに、学校における防災教育を推進している。

令和 6 年度の実施状況は次のとおりである。

○県民防災週間 2024 シンポジウム「大規模災害に備える～能登半島地震の教訓を生かす」の開催

○かがわ防災フェスタ 2024 の実施

○香川県シェイクアウト及びそれに併せたプラスワン訓練（家具の転倒防止、避難訓練、備蓄物資の確認、危険箇所の確認等）の呼び掛け

○県政出前懇談会における防災講話

○「南海トラフ地震に関する DVD」を活用した防災出前講座の開催

○地元新聞紙面に風水害や南海トラフ地震への備え等について掲載

○防災に関する視聴覚教材等の貸し出し

○地域と学校が連携した防災訓練・防災教育の支援

○県内各地域の大型商業施設等と連携した、参加実践型の防災イベントを実施 など

#### (4) 備蓄の推進（第 5－7 表）

関係部局において、食料、生活必需品、医薬品等の備蓄を行うとともに、関係団体等と協定を締結し、流通備蓄による食料等の確保を図っている。

また、県民に対しては、非常用持出品の準備と最低でも 3 日分、出来れば 1 週間分程度の備蓄を行うよう啓発している。

#### (5) 防災資機材の整備

大規模災害に対処するため、必要な防災資機材を整備している。

整備している主な資機材

○可搬型地球局

○自走式照明車

#### (6) 耐震性貯水槽の整備

震災時の水利を確保するため、国庫補助制度及び地方債制度を活用して、市町が耐震性貯水槽

の整備を推進している。

(7) 県有建物の耐震化の実施 **(第5-8表)**

県が所有又は管理する建物について、施設の安全性を早急に確保するため、平成17年12月に「県有施設耐震改修基本方針」を決定し、さらに、平成23年9月に、防災対策検討本部会議において、県有施設耐震化前倒し方針を定め、耐震改修、改築を計画的、効果的に実施している。

(8) 香川県南海トラフ地震・津波対策行動計画の策定 **(第5-9表)**

南海トラフ地震に備えて、引き続き絶え間ない防災・減災対策を推進する必要があることから、令和6年3月、令和6年度から令和8年度までの3年間を計画期間とする新たな行動計画を策定した。また、令和6年度の進捗状況及び評価結果の公表を行った。

(9) 支援物資物流訓練の実施

災害発生時に、国や他県からの支援物資を避難所まで迅速かつ確実に配送するためには、関係機関の連携と役割分担が重要であるため、一次物資拠点運営及び避難所までの配送に係る実動訓練を行っている。

令和6年度は、東かがわ市と連携して、避難所までの配送について実動訓練を実施した。

2 自主防災組織の育成強化 **(第5-10表)**

令和7年4月1日現在の県内の活動カバー率は97.4%である。

災害時においては、地域の住民が一致団結し、組織的に行動することが効果的であり、地域住民の連帯意識に基づく自発的な防災組織の設置の推進及び活動活性化に努める必要がある。

県では、これまで、自主防災組織が災害時において適切に活動するために、自主防災組織のリーダーを育成するための研修会の開催などをはじめ、香川大学四国危機管理教育・研究・地域連携推進機構やかがわ自主ぼう連絡協議会などの関係機関と連携した地域防災力の向上に向けた取組みを行っている。令和5年度からは、これに加え自助・共助対策推進事業において、市町が地域の実状に応じて実施する自主防災組織の充実・強化への取組みに対して、その費用の一部を市町を通じて助成している。令和6年度からは、かがわ自主ぼう連絡協議会と連携して、自主防災組織等と地域の企業との防災連携協定の締結促進に取り組み、地域の防災活動に企業が参加することによる自主防災組織の強化を推進している。

3 防災ヘリコプターの活動及び広域航空応援体制の整備 **(第5-12表)**

防災ヘリコプター「オリーブ」を平成6年4月から運航開始し、消火活動、救急・救助活動、災害状況調査などの消防防災活動を行っている。平成21年2月からは、新機体「オリーブⅡ」の運航を開始した。

令和6年度は、林野火災等による出動7件、救急搬送等による出動16件、捜索・救助活動11件の計34件の緊急運航を行った。

なお、各県のヘリコプターが整備点検等により運航できないときにも相互応援が円滑に行えるよう、四国4県では、「ヘリコプターの運航不能期間等に関する相互応援協定」を平成12年3月27日に、岡山県との間では、「岡山県・香川県消防防災ヘリコプター相互応援協定」を平成23年8月30日に締結している。

4 自衛隊との連携

災害時には、自衛隊との連携が極めて重要であることから、防災訓練等を通じて自衛隊との連携

強化を図っている。

令和6年度は、自衛隊への災害派遣要請を行う事案は発生しなかった。

## 5 防災情報通信体制（第5-1表、第5-2表、第5-11図）

### (1) 防災行政無線の運用

災害時に迅速かつ正確な情報通信を行うため、平成6年4月から運用を開始した、一般社団法人自治体衛星通信機構の地域衛星通信ネットワーク第3世代システムを活用した香川県防災行政無線を、令和4年度と令和5年度の2カ年をかけて改修作業を行った。

市町においては、令和5年3月31日現在で、住民に災害情報を伝達する手段として、同報系防災行政無線を整備している市町が15団体、移動系無線を整備している市町が16団体となっており、また、防災無線以外にも広報車による巡回、サイレン、農協・漁協等の通信施設等が整備されている。

### (2) 震度情報ネットワークシステムの運用

平成9年4月から、地震による被害状況をいち早く推定し、防災関係機関の初動体制を迅速に確立するとともに、広域応援を円滑に推進するため、県下全市町に計測震度計を設置し、各市町で観測した震度情報が自動的に県庁及び消防庁、気象台に送信されている。また、全国各地の震度情報も消防庁を経由して、本県にも送信されている。

なお、令和4年度において、機器の老朽化に伴い、計測震度計及び震度情報ネットワークシステムサーバー等の更新を行った。

### (3) 防災情報システムの運用

令和2年4月から、既存システムを更新した新たな防災情報システムの運用を開始しており、災害の軽減に資する情報について、情報収集・共有の一元化を図るため、気象台が発表する気象警報・注意報や地震情報等、市町が発令する避難指示等、県が観測している雨量や河川水位等の情報、地方整備局が提供する通行規制情報等、異なる防災関係機関との情報交換の一体化をシステム構築により実現している。なお、本システムでは、県の出先機関や市町が被害状況（位置情報、画像情報、コメント等）を報告し、関係者間で迅速に共有する機能を備えている。

また、市町、防災関係者のみならず、広く県民に防災情報を提供するため、防災情報メール（登録制）、緊急速報メール、かがわ防災Webポータル（ホームページ）、香川県防災ナビ（防災アプリ）、県公式X（旧Twitter）、Lアラート（災害情報共有システム）により、情報伝達手段の多様化を図っている。

さらに、かがわ防災Webポータルでは、各種のハザードマップや避難所、通行規制情報等を電子地図上に統合して、ホームページ上で公開・提供している。

## 6 石油コンビナートの防災対策

### (1) 石油コンビナート総合防災訓練の実施

香川県石油コンビナート等防災計画に基づき、番の州地区の災害を想定した総合防災訓練を事業所自衛防災組織及び防災関係機関、医療機関等の参加・協力のもと、実施している。

令和6年度は次のとおり実施した。

日時：令和6年10月16日（水） 14：00～15：30

内容：消火訓練、流出油防除訓練等

会場：ライオンケミカル株式会社 オレオケミカル事業所

参加機関：9機関 約100人

(2) 消防施設の整備

石油貯蔵施設の周辺地域における住民の福祉の向上を図るため、石油貯蔵施設立地対策等交付金を活用して、県及び市町が消防施設の整備を推進している。

令和6年度の整備状況は、次のとおりである。

- 坂出市 : 高規格救急自動車(車両) 1台  
高規格救急自動車(資器材) 一式  
防火衣一式 10着  
デジタル・署活系携帯型無線機 各5機  
救助工作車 1台(基金造成)
- 高松市 : 火災原因調査車 1台  
消防職員用防火服(セパレート型)一式 40式
- 丸亀市 : 消防吏員用防火服一式 25式  
消防吏員用防火フード 112枚
- 綾川町 : 小型動力ポンプ付積載車 2台

第5-1表

防災無線通信施設の現況

(R07.3.31現在)

市町名	同報無線				線局数				移動無線				局数				計			
	整備方法	免許区分	設置場所	親局	中継局	屋外方式	同報子局	免許区分	整備方法	基地局数	中継局数	形態		設置場		消防機関		その他		
												車載型	携帯型	役場等	公共施設				職員宅	
高松市	単独	防災行政用	本	1	3	157	264	単	独				2	78	80			80		
丸亀市	単独	防災行政用	消防本部	1	1	46	154	単	独	3	2		33	59	31		66	97		
坂出市	国土交通省	防災行政用	消防本部	1	3	71	55	単	独	1			10	64	36	34	1	4		
善通寺市	単独	防災行政用	市役所	1	1	57	27	消	防庁	1	1		1	26	16	11		27		
観音寺市	国土交通省	防災行政用	市役所	1	1	129	17	単	独				38	104	39		87	142		
さぬき市	単独	防災行政用	市役所	1	3	98		単	独	1	3		24	107	55	46	88	194		
東かがわ市								単	独	1	2		23	89	30	35	35	112		
三豊市	単独	防災行政用	市役所	1	2	56	21,413	単	独	4			23	297	137	1	189	327		
小豆島町	単独	防災行政用	町役場	1	2	76	7,200	単	独				2	56	11		47	58		
土庄町	単独	防災行政用	町役場	1	1	7	5,774											0		
三木町	単独	防災行政用	町役場	1	1	35	3,729	単	独	1			18	19	6	26	1	4		
直島町	単独	防災行政用	町役場	1	1	12	50	単	独	1	1		4	23	6	4	20	2		
綾川町	単独	防災行政用	町役場	1	1	11	5,950	単	独	1			43	89	49		88	137		
宇多津町	消防庁	防災行政用	町役場	1	1	8	25	消	防庁	1			19	2	2		34	36		
まんのう町								単	独	2				15	5	1	11	17		
琴南支所								単	独	2			8	17	2		25	27		
仲南支所								単	独	1				43	5	1	31	37		
琴平町	単独	防災行政用	町役場	1	1	9	1,075	単	独	1			6	3	11		9	20		
多度津町	単独	防災行政用	消防本部	1	1	30		単	独	1				10	10			10		
計				15	19	802	45,733			22	9	231	115	1,128	539	159	0	732	43	1,473

第5-2表

香川県下各市町災害時情報伝達システム整備状況

(R07.3.31現在)

市町名	同報系防災行政無線 (屋外スピーカー)	同報系防災行政無線 (戸別受信機)	同報系以外の 無線屋外スピーカー	同報系以外の 無線戸別受信機	移動系無線	有線屋外スピーカー	コミュニティFM	CATV放送	防災ラジオ	戸別端末	登録制メール	SNS
高松市	○	○			○※		○	○※	○			○※
丸亀市	○	○			○			○※				○
坂出市	○	○			○※		○					○※
善通寺市	○	○			○					○		
観音寺市	○	○			○※			○※	○			○
さぬき市	○				○			○※		○	○	○
東かがわ市			○		○					○	○	
三豊市	○	○			○※			○※				○※
土庄町	○	○								○		
小豆島町	○	○			○					○		
三木町	○	○			○						○	
直島町	○	○		○	○					○		○※
宇多津町	○	○		○	○				○			○
綾川町	○	○			○							
琴平町	○	○			○			○※	○			
多度津町	○				○					○		○※
まんのう町(満濃町)	○	○				○		○※		○		
琴南町	○	○			○	○		○※		○		
仲南町	○	○				○		○※		○		
計	16	14	1	2	16	1	2	7	4	8	3	9

※は、自動起動ではない手段を示す。

災害危険箇所 の 現況

(R7. 3. 31現在)

	土砂災害関連指定地状況										農地災害危険箇所数			山地災害危険地区数			
	砂防三法（砂防法・急傾斜地法・地すべり等防止法）関連					土砂災害防止法関連					農地災害危険箇所	山地災害危険地区	崩壊土砂流出危険地区	地すべり危険地区	計		
	急傾斜地崩壊危険区域	地すべり防止区域	砂防指定地	計	土砂災害警戒区域（10-）	土砂災害特別警戒区域（7-）	山地災害危険地区	崩壊土砂流出危険地区	地すべり危険地区	計							
高松市	30	3	124	157	1,721	1,502	232	242	2	476							
丸亀市	7		31	38	370	252	44	59		103							
坂出市	11		31	42	147	115	44	24		68							
普通寺市	4		21	25	126	104	23	20		43							
観音寺市	8		86	94	301	217	31	99		130							
さぬき市	9		150	159	632	532	196	273		470							
東かがわ市	4		131	135	551	474	191	297		488							
三豊市	16	1	149	166	1,543	1,265	92	195		287							
土庄町	18	7	92	117	283	203	97	172		269							
小豆島町	37		185	222	441	266	180	280		460							
三木町			18	18	260	232	28	82		110							
直島町	2			2	107	99	28	12		40							
綾川町	1		43	44	476	428	33	105		138							
宇多津町	6		1	7	30	24	6	1		7							
琴平町	6		4	10	40	27	6	11		17							
多度津町	11		7	18	79	54	14	4		18							
まんのう町	14	12	140	166	931	818	64	220		284							
計	184	23	1,213	1,420	8,038	6,612	8	1,309	2,096	2	3,407						

※平成17年度作成からの変更点は下記のとおり。  
 ・急傾斜地崩壊危険箇所（法定）については、急傾斜地崩壊危険区域に名称変更している。  
 ・地すべり危険箇所（法定）については、地すべり防止区域に名称変更している。  
 ・砂防指定地、土砂災害警戒区域等については、新設している。  
 ※平成19年度作成（平成19年3月31日現在）からの変更点は下記のとおり。  
 ・山地災害危険地区に地すべり危険地区を追加  
 ・従来、民有林のみを対象としていたが、国有林の山地災害危険地区についても含めた箇所とした。  
 ※平成20年度作成（平成20年3月31日現在）からの変更点は下記のとおり。  
 ・土砂災害警戒区域等の指定をイエローとレッドに区分した。  
 ・地すべり防止区域について、農地災害の地すべり防止区域（5区域）を含む。  
 ※令和7年度作成（令和7年3月31日現在）からの変更点は下記のとおり。  
 ・警戒避難体制の整備等を要する区域は土砂災害警戒区域等を使用し、土砂災害危険箇所は使用しないこととなった。



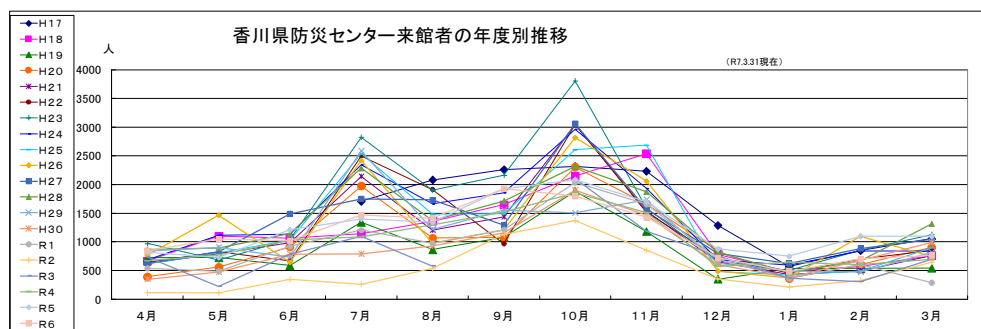
第5-5表

市町別防災訓練実施状況(令和6年度)

区分 市町名	訓練回数	訓練の目的(回数)								訓練の形態(回数)		
		風水害	土砂災害	地震・津波	コンピナート 災害	大火災	林野火災	その他	実動訓練	その他		
高松市	5	1	1	2		1					5	
丸亀市	1			1								1
坂出市	15	1	1	9	1				3		10	5
普通寺市	7			7							7	
観音寺市	15	3	1	9					2		4	11
さぬき市	3	1	1	1							2	1
東かがわ市												
三豊市	15	7		7					1		5	10
土庄町	1			1							1	
小豆島町	2		1	2							2	
三木町	9		1	5					1	2	6	3
直島町	1		1	1							1	
宇多津町												
綾川町	1			1							1	
琴平町	1			1							1	
多度津町	1			1							1	
まんのう町	1			1								1
<b>県計</b>	<b>78</b>	<b>13</b>	<b>7</b>	<b>49</b>	<b>1</b>	<b>1</b>	<b>1</b>	<b>1</b>	<b>8</b>	<b>1</b>	<b>46</b>	<b>32</b>

※ 複数目的の訓練を同時に実施している場合があるため、「訓練の目的(回数)」の合計と「訓練回数」、「訓練の形態(回数)」の合計が一致しない場合があります。

第5-6表



1 利用状況 (R7.3.31現在)

	(人)																計				
	H17	H18	H19	H20	H21	H22	H23	H24	H25	H26	H27	H28	H29	H30	R1	R2	R3	R4	R5	R6	
4月	665	721	393	625	638	974	688	616	773	629	868	840	474	499	110	225	776	819	846	12,514	
5月	1,101	728	560	796	830	687	1,114	806	1,466	831	893	904	474	499	110	225	776	730	1,052	14,573	
6月	1,065	890	813	986	670	1,046	1,137	1,028	647	1,488	1,145	736	786	922	348	787	1,029	1,212	1,022	17,557	
7月	1,710	1,144	1,344	1,973	2,141	2,498	2,822	2,343	2,531	2,416	1,752	2,284	2,587	783	1,206	262	1,099	1,086	1,400	1,469	34,862
8月	2,079	1,360	868	1,068	1,203	1,912	1,899	1,665	1,482	974	1,731	1,368	1,221	932	977	538	580	1,298	1,340	1,413	25,968
9月	2,258	1,647	1,082	1,083	1,436	967	2,160	1,858	1,492	1,211	1,294	1,713	1,536	1,160	1,209	1,128		1,521	1,923	1,931	28,029
10月	2,315	2,148	1,887	2,306	3,014	3,047	3,803	2,961	2,606	2,816	3,065	2,315	1,504	1,901	2,036	1,372	2,104	1,858	2,086	1,798	46,972
11月	2,231	2,536	1,181	1,662	1,539	1,513	1,588	1,932	2,686	2,060	1,569	1,872	1,734	1,464	1,660	856	1,186	1,569	1,702	1,431	33,910
12月	1,287	778	350	842	651	729	666	691	483	494	802	818	627	668	694	358	757	570	879	726	13,816
1月	577	488	532	366	437	456	504	595	423	373	621	467	495	378	366	217	368	643	750	481	9,543
2月	851	571	539	609	497	702	859	843	496	1,099	885	670	473	677	668	329	308	605	1,099	706	13,426
3月	1,056	765	544	907	760	852	1,125	841	898	744	1,045	1,315	817	991	293	648	693	895	1,402	763	16,857
計	14,364	14,288	10,386	12,882	14,115	14,814	18,133	16,688	15,550	15,073	15,715	15,730	13,494	10,519	11,003	6,281	8,843	12,286	15,042	13,641	288,587

2 個人・団体別利用状況 (R7.3.31現在)

	個人 (人)																団体 (人)																									
	H17	H18	H19	H20	H21	H22	H23	H24	H25	H26	H27	H28	H29	H30	R1	R2	R3	R4	R5	R6	計	H17	H18	H19	H20	H21	H22	H23	H24	H25	H26	H27	H28	H29	H30	R1	R2	R3	R4	R5	R6	計
4月	259	253	227	389	284	407	334	191	252	356	354	266	179	313	79	473	495	909	334	5,706	496	498	168	236	354	367	354	625	521	273	513	574	176	227	36	263	176	519	512	6,758		
5月	205	196	271	352	641	366	362	316	327	290	366	342	151	259	110	225	363	363	312	5,714	896	572	283	443	219	227	751	690	1,139	551	507	662	353	240	408	345	740	3,862				
6月	174	193	228	297	362	356	291	431	152	304	344	312	231	471	180	470	504	326	304	6,067	891	372	687	686	286	699	846	597	453	1,107	801	423	555	451	168	317	521	883	721	11,499		
7月	467	238	537	1,283	1,162	2,055	2,087	1,435	1,533	1,549	1,111	1,596	2,113	507	281	216	541	697	723	414	21,244	843	968	607	690	976	441	715	914	1,000	867	611	692	474	386	625	44	545	395	677	1,055	13,618
8月	1,183	677	412	441	855	1,282	1,061	969	592	425	911	555	726	545	489	362	383	739	486	408	17,568	898	883	458	627	348	630	838	759	898	549	790	812	495	367	688	159	197	559	854	927	12,342
9月	1,283	565	516	546	526	574	594	764	503	434	554	517	652	386	343	352	530	669	738	11,267	975	1,083	588	531	898	393	1,566	1,094	899	757	746	1,196	904	774	867	574	991	1,254	1,203	17,362		
10月	498	288	205	311	343	670	668	374	328	662	817	521	349	442	463	286	742	591	588	368	9,457	1,897	1,869	1,682	1,996	2,761	2,377	3,135	2,587	2,278	2,153	2,248	1,784	1,155	1,458	1,553	1,094	1,362	1,267	1,497	1,439	37,515
11月	515	177	194	390	331	504	286	435	306	549	397	576	488	430	379	307	471	566	513	384	8,198	1,716	2,359	987	1,272	1,268	1,059	1,302	1,497	2,380	1,511	1,172	1,296	1,246	1,034	1,291	549	715	942	1,188	1,047	25,712
12月	146	127	117	268	175	468	227	196	211	139	458	377	251	283	331	189	306	211	213	213	4,836	1,141	851	233	374	476	321	439	495	272	363	344	441	376	325	363	165	457	365	664	511	8,980
1月	244	111	131	143	196	301	155	228	165	156	396	284	142	284	261	121	180	276	358	119	4,171	333	377	401	225	241	155	349	367	258	217	228	263	353	84	105	98	188	367	392	365	5,372
2月	284	155	161	315	286	383	197	185	167	223	443	276	187	322	297	221	175	144	477	133	4,973	567	416	378	294	211	399	682	638	329	870	440	394	286	353	311	108	133	461	622	353	8,453
3月	410	276	263	343	375	407	621	371	477	316	373	447	296	397	243	592	543	357	428	174	7,665	646	489	281	564	385	445	604	470	422	428	672	870	827	584	50	56	148	338	674	589	9,252

第5-7表

## 主な備蓄物資の状況

令和7年3月31日時点

備蓄品名	主食類	副食等	調製粉乳	液体ミルク	飲料水	紙おむつ (子ども用)	紙おむつ (大人用)	生理用品	仮設トイレ 組立トイレ 簡易トイレ	携帯トイレ	毛布類	簡易ベッド	段ボールベッド	パーティション	マット
単位	食	食	kg	本	リットル	枚	枚	枚	台	回	枚	台	台	セット	枚
高松市	94,860		33.75	456	92,220	9,061	5,595	24,166	1,815	179,500	22,720	50	476	2,060	
丸亀市	20,000		10.80	96	19,920	1,136	300	8,400	1,052	32,000	5,689	860	46	1,020	2,100
坂出市	23,749		9.25	312	103,618	5,309	1,198	8,480	71	20,000	6,965	5	10	731	1,360
善通寺市	13,760	2,160	18.40	144	9,132	950	194	1,440	178	16,580	2,770	130	116	418	1,085
観音寺市	23,700		10.67	48	30,672	1,306	331	18,304	310	65,400	6,534	150	1,600	1,574	
さぬき市	18,240		16.00	96	14,304	1,176	463	4,256	251	45,620	3,720	610		2,034	150
東かがわ市	11,950		5.01		12,252	1,111	208	4,675	179	18,900	4,030	660	17	97	3,499
三豊市	23,564		10.68	336	22,038	11,964	8,088	678	1,469	6,300	5,481	280	761	398	561
土庄町	4,335		1.60	72	3,900	2,418	318	106	70	3,200	1,322		347	376	144
小豆島町	7,340	240	4.34		6,312	1,344	218	5,248	41	5,150	1,821		310	10	200
三木町	1,694	1,272	4.28	24	1,488	790	228	798	145	3,700	1,080	215	120	230	530
直島町	6,022		4.20	72	4,896	150	40		13	2,500	300	18	24	98	300
宇多津町	8,984	350	11.10		12,240	1,222	240	5,642	162	4,375	3,358		63	122	1,000
綾川町	4,240	5,690	4.32	72	1,260	2,320	1,440	4,750	83	14,000	1,651		239	506	1,960
琴平町	2,000	830	1.43		954	1,242	66	390	48	3,280	676	22	25	119	256
多度津町	13,988	7,246	24.96	240	7,668	1,574	114	2,319	73	11,140	4,323	20		260	2,715
まんのう町	5,466	90		96	5,196	274	102	824	304	2,500	1,060	60		410	150
市町計	283,892	17,878	170.79	1,752	348,070	43,347	19,143	90,476	6,264	434,145	73,500	3,080	4,154	10,463	16,010
県	214,970	12,000	85.11	96	215,064	11,988	2,442	75,724	50	834,900	59,703	339		339	49,633
県十市町	498,862	29,878	255.90	1,848	563,134	55,335	21,585	166,200	6,314	1,269,045	133,203	3,419	4,154	10,802	65,643

※丸亀市については、各コミュニティセンターに設置している造水機を活用した飲料水（6,600ℓ）を含む

※坂出市については、坂出駅前に設置している貯水槽における飲料水（100,000ℓ）を含む

第5-8表

## 防災拠点となる公共施設等の耐震改修状況

(R6.4.1現在)

	全棟数 A	昭和57年 以降棟数 B	昭和56年 以前棟数 C	耐震診断 実施棟数 D	耐震診断 実施率 E(D/C)	耐震改修 済等棟数 F	耐震化 済棟数 G(B+F)	耐震化率 H(G/A)
高 松 市	471	238	233	233	100.0%	230	468	99.4%
丸 亀 市	199	93	106	105	99.1%	99	192	96.5%
坂 出 市	97	47	50	50	100.0%	50	97	100.0%
善 通 寺 市	53	26	27	27	100.0%	27	53	100.0%
観 音 寺 市	75	54	21	21	100.0%	9	63	84.0%
さ ん ぎ 市	85	60	25	25	100.0%	23	83	97.6%
東 か が わ 市	35	28	7	7	100.0%	6	34	97.1%
三 豊 市	127	95	32	31	96.9%	29	124	97.6%
土 庄 町	37	19	18	16	88.9%	16	35	94.6%
小 豆 島 町	44	25	19	15	78.9%	14	39	88.6%
三 木 町	34	28	6	6	100.0%	6	34	100.0%
直 島 町	13	8	5	5	100.0%	5	13	100.0%
宇 多 津 町	55	26	29	29	100.0%	28	54	98.2%
綾 川 町	52	26	26	26	100.0%	21	47	90.4%
琴 平 町	23	13	10	10	100.0%	9	22	95.7%
多 度 津 町	46	21	25	24	96.0%	23	44	95.7%
ま ん の う 町	56	38	18	18	100.0%	18	56	100.0%
市 町 計	1,502	845	657	648	98.6%	613	1,458	97.1%

県	229	171	58	58	100.0%	58	229	100.0%
---	-----	-----	----	----	--------	----	-----	--------

県 + 市 町	1,731	1,016	715	706	98.7%	671	1,687	97.5%
---------	-------	-------	-----	-----	-------	-----	-------	-------

※防災拠点となる公共施設等とは、地方公共団体が所有・管理する施設のうち、以下のものを指す。

区分	防災拠点となる施設
①社会福祉施設	全ての施設
②文教施設（校舎・体育館）	指定緊急避難場所又は指定避難所に指定している施設
③庁舎	災害応急対策の実施拠点となる施設
④公民館等	指定緊急避難場所又は指定避難所に指定している施設
⑤体育館	指定緊急避難場所又は指定避難所に指定している施設
⑥診療施設	地域防災計画に医療救護施設として位置付けられている施設
⑦警察本部・警察署等	全ての施設
⑧消防本部・消防署所	全ての施設
⑨その他（上記以外）	指定緊急避難場所又は指定避難所に指定している施設

第5-9表

香川県南海トラフ地震・津波対策行動計画体系(令和6年度進捗調査)

大項目	中項目	小項目	行動項目数	(計画記載事業)	(進捗管理事業)	(個別事業数)	(進捗管理対象事業)	達成状況				平均進捗度	
								A評価 4点	B評価 3点	C評価 2点	D評価 1点		
I 事前の対策													
	1	県民の防災意識の向上											
		(1) 被害想定の内容や日頃からの備えについて、市町とともに、県民・地域・企業への周知に、より一層努め、県民自らの判断で、適切に行動できるようにする	6	19	19	19		18	1	0	0	0	3.9
		(2) 小中学生や高校生などへの防災教育を充実するとともに地元の防災活動との連携を促進する	5	6	6	6		6	0	0	0	0	4.0
		(3) 香川大学四国危機管理教育・研究・地域連携推進機構等と連携して市町等が防災・減災に関しての周知や教育が着実に実施できるよう支援を行う	4	5	5	5		5	0	0	0	0	4.0
	2	防災を担うリーダーの育成・活用											
		(1) 県や市町、香川大学が行う自主防災組織のリーダー研修や防災士養成講座等のさらなる充実を図るとともに、育成した人材を有効に活用するための方策を検討する	8	12	13	13		13	0	0	0	0	4.0
	3	ハードソフトを組み合わせた総合的な地震・津波対策の実施											
		(1) 公共施設の耐震化を着実に実施する	9	15	16	16		11	5	0	0	0	3.7
		(2) 民間住宅等の耐震化を着実に実施する	10	15	18	17		14	2	0	1	1	3.7
		(3) 既存防護施設の老朽化等の確認・改修を着実に実施する	4	8	8	8		6	2	0	0	0	3.8
		(4) 住民等の避難を中心としたソフト対策を組み合わせた総合的な対策を実施する	5	5	5	5		5	0	0	0	0	4.0
	4	市町等における行動計画(アクションプラン)の作成等											
		(1) 市町等において、対策の具体的内容や行程表を記載した行動計画(アクションプラン)を作成する	1	1	1	1		1	0	0	0	0	4.0
		(2) 県・市町等において住民・企業等の防災・減災対策の状況や効果の把握に努める	1	1	1	1		1	0	0	0	0	4.0
	5	南海トラフ地震臨時情報への対応											
		(1) 南海トラフ地震臨時情報発表時について、市町とともに、県民・企業等に対し周知啓発を行うとともに、具体的な防災対応の検討を働きかける	2	3	3	3		3	0	0	0	0	4.0
	6	地域防災力の強化											
		(1) 地震・津波に強い地域づくりに向け、コミュニティや自主防災組織による自主的な防災活動を促進し、地域防災力を強化する	3	4	4	4		4	0	0	0	0	4.0
II 発災直後の対策													
	1	関係機関との連携・協力の強化											
		(1) 市町防災・減災対策連絡協議会を通じて情報の共有化・連携の強化を図る	1	1	1	1		1	0	0	0	0	4.0
		(2) 防災関係機関が参加する実践的な訓練活動を継続・強化する	7	14	14	14		14	0	0	0	0	4.0
		(3) 防災関係機関・事業所等が、被害想定を踏まえたBCP(事業継続計画)を策定することなどにより、発災時に機能する連携・協力体制を確立する	7	8	8	8		8	0	0	0	0	4.0
		(4) 四国内の被害が大きい地域への応援体制並びに他県からの受援体制を整備拡充する	6	7	7	7		7	0	0	0	0	4.0
		(5) 防災関係機関の機能等(ハード)の維持・強化を図る	12	13	14	14		11	0	0	3	3.4	
		(6) 防災関係機関の体制(ソフト)の整備を図る	6	13	15	15		15	0	0	0	0	4.0
	2	情報伝達手段の多重化・多様化等											
		(1) 住民や関係機関等への情報伝達手段の多重化・多様化を図る	4	12	13	13		12	1	0	0	0	3.9
		(2) 最新の情報技術を活用した情報伝達手段の導入を検討する	2	2	2	2		2	0	0	0	0	4.0
	3	地域防災力の強化											
		(1) 地震・津波に強い地域づくりに向け、コミュニティや自主防災組織による自主的な防災活動を促進し、地域防災力を強化する	1	1	1	1		1	0	0	0	0	4.0
III 早期の復旧・復興対策													
	1	避難所の安全で良好な生活環境の確保											
		(1) 避難生活の長期化に備え、市町に対し、避難所等に必要な備蓄物資の確保や資機材等の整備を行うよう働きかける	1	1	1	1		1	0	0	0	0	4.0
		(2) 県自身が備蓄物資等の確保や資機材等の整備に努める	2	4	4	4		4	0	0	0	0	4.0
		(3) 避難生活の長期化に備え、市町に対し、避難所ごとに運営要領を作成し、安全・安心かつ円滑な管理・運営が行われるよう働きかける	4	5	5	5		5	0	0	0	0	4.0
		(4) 避難生活の長期化に対し、県自ら対応する	7	10	10	10		10	0	0	0	0	4.0
		(5) 感染症等の感染を防止するため、市町に対し、避難所における感染症対策について働きかける	1	1	1	1		1	0	0	0	0	4.0
	2	ライフライン等の早期復旧											
		(1) ライフライン事業者や施設管理者に対して、要員の確保や資機材の配備等の復旧体制の充実を働きかける	2	3	3	3		3	0	0	0	0	4.0
		(2) ライフライン事業者や施設管理者間の復旧活動の調整方法等を検討する	4	7	7	7		7	0	0	0	0	4.0
	3	地域防災力の強化											
		(1) 地震・津波に強い地域づくりに向け、コミュニティや自主防災組織による自主的な防災活動を促進し、地域防災力を強化する	1	1	1	1		1	0	0	0	0	4.0
	4	事前復興の検討											
		(1) 被災した場合、復興まちづくりを早期かつ的確に行うため、市町に対し、復興事前準備の取組みが行われるよう働きかける。	1	1	1	1		1	0	0	0	0	4.0
(計)			127	198	207	206		191	11	0	4	3.9	

(注) 1 「達成状況」の各欄の数字は指標数である。

2 「平均進捗度」は、目標値の達成状況の評価を、A:4点、B:3点、C:2点、D:1点として換算し、その合計を指標数で除して算出したものである(4点満点)。

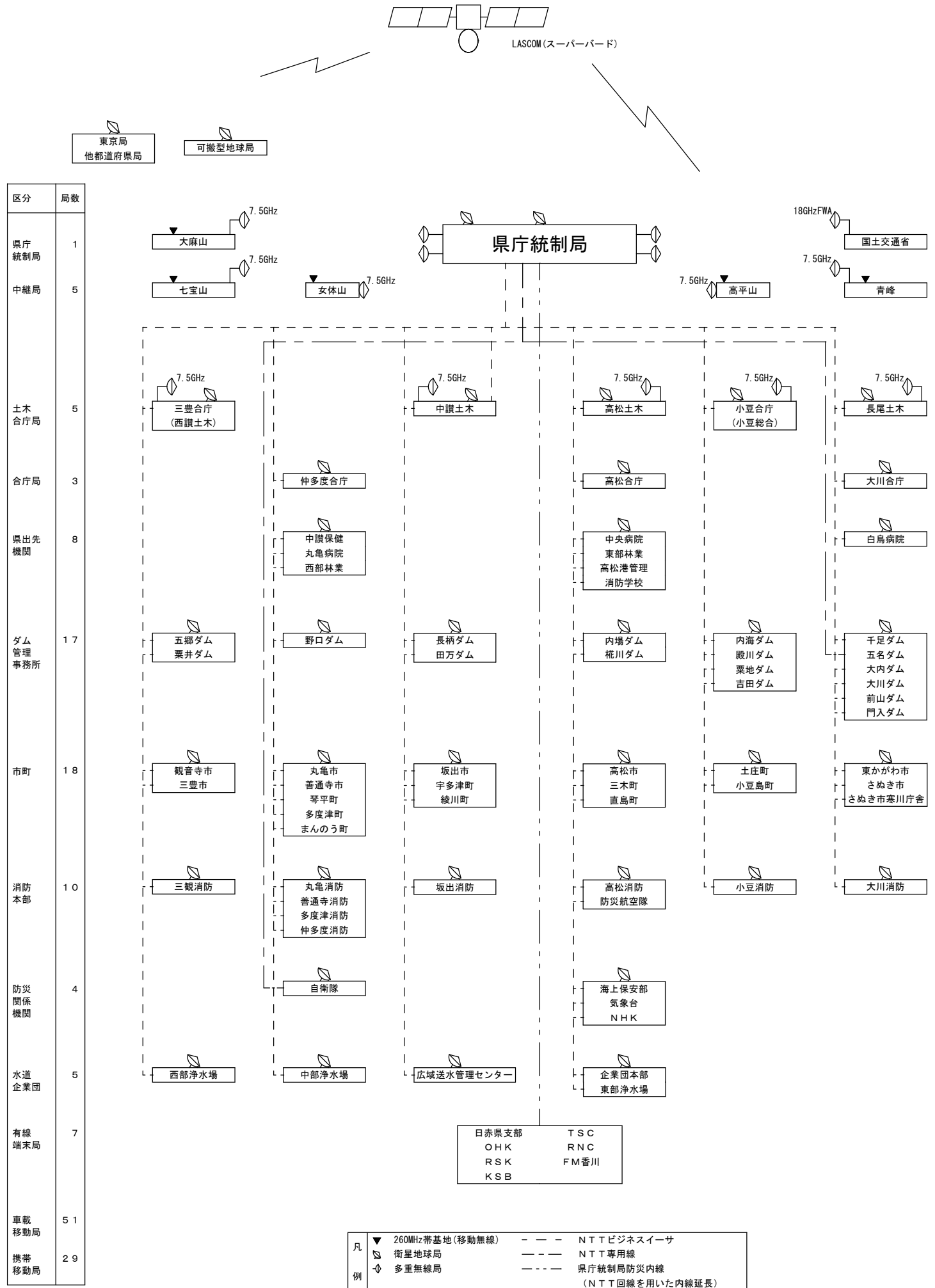
第5-10表

自主防災組織の現況

(R7.4.1現在)

区分 市町名	組 織 数	隊 員 数	組織されている	総 世 帯 数	自主防災組織活
			地域の世帯数 (A)	(R7.4.1現在) (B)	動カバース率 $A / B \times 100$ R7.4.1
高 松 市	1,683	145,054	205,424	205,424	100.0
丸 亀 市	18	2,711	52,537	52,537	100.0
坂 出 市	102	16,091	24,570	24,570	100.0
善 通 寺 市	8	890	14,823	14,823	100.0
観 音 寺 市	193	10,473	24,126	25,799	93.5
さ ぬ き 市	276	13,632	19,784	20,831	95.0
東 か が わ 市	138	8,402	13,227	13,510	97.9
三 豊 市	414	60,093	20,728	26,422	78.4
土 庄 町	59	1,247	6,442	6,442	100.0
小 豆 島 町	52	2,531	6,720	6,720	100.0
三 木 町	263	26,198	11,844	12,120	97.7
直 島 町	9	2,887	1,578	1,578	100.0
宇 多 津 町	58	680	8,757	9,152	95.7
綾 川 町	134	2,645	10,132	10,132	100.0
琴 平 町	45	4,161	4,161	4,161	100.0
多 度 津 町	23	753	8,642	10,736	80.5
ま ん の う 町	197	7,438	7,438	7,489	99.3
県 計	3,672	305,886	440,933	452,446	97.5

# 第5-11図 香川県防災行政無線システム回線構成図



第5-12表

防災ヘリコプターの活動状況

1 運航区分別活動状況

運航区分	運航回数	割合(%)	運航時間(h)	割合(%)
林野火災防御	7	3.2	17:54	7.5
救急搬送・捜索等	27	12.3	15:47	6.6
防災訓練	38	17.4	41:32	17.3
一般行政活動	17	7.8	18:50	7.8
災害予防活動	0	0.0	0:00	0.0
自隊訓練	106	48.4	134:59	56.3
その他(整備等)	24	10.9	10:55	4.5
計	219	100.0	239:57	100.0%

2 災害出動状況

(1) 林野火災等 (4件※うち岡山県の事案は4日間運航)

月 日	場 所	焼失面積	備 考
令和6年5月25日	徳島県三好市西祖谷山村	—	偵察
令和7年2月19日	高松市由良町	—	偵察
3月23日	徳島県美馬市美馬町	林野 0.94ha	消火及び偵察、相互応援協定(四国)
3月24～3月27日	岡山県岡山市南区	林野 525ha	消火及び偵察、広域応援

(2) 救急搬送 (16件)

月 日	搬 送 状 況	備 考
令和6年4月6日	三豊市紫雲出山山中で発生した傷病者を救助後、詫間市民運動場場外へ搬送	
4月22日	小豆島中央病院(小豆島町)～香川県立中央病院(高松市)	
5月11日	徳島県三好市東祖谷菅生大剣神社付近で発生した傷病者を救助後、徳島県立三好病院(徳島県三好市)へ搬送	相互応援協定(四国)
5月11日	徳島県阿南市宝田町井関鍛冶ヶ峰で発生した傷病者を救助後、阿南医療センター(徳島県阿南市)へ搬送	相互応援協定(四国)
5月26日	徳島県美馬郡つるぎ町津志嶽付近で発生した傷病者を救助後、ホウエツ病院(徳島県美馬市)へ搬送	相互応援協定(四国)
6月7日	小豆島中央病院(小豆島町)～香川大学医学部附属病院(三木町)	
7月22日	小豆島中央病院(小豆島町)～香川県立中央病院(高松市)	

月 日	搬 送 状 況	備 考
7月24日	香川大学医学部附属病院（三木町）～兵庫医科大学病院（兵庫県西宮市）	
9月 6日	小豆島中央病院（小豆島町）～高松赤十字病院（高松市）	
9月 9日	四国こどもとおとなの医療センター（善通寺市）～高知医療センター（高知市）	
9月12日	観音寺市室本町稲積山登山道で発生した傷病者を救助後、回生病院（坂出市）へ搬送	
9月16日	小豆島中央病院（小豆島町）～高松赤十字病院（高松市）	
9月20日	広島診療所（丸亀市）～香川労災病院（丸亀市）	
令和7年2月16日	高松市牟礼町五剣山登山道で発生した傷病者を救助後、香川大学医学部附属病院（三木町）へ搬送	
3月20日	小豆島町室生飯神山登山道で発生した傷病者を救助後、池田港場外へ搬送	
3月31日	観音寺市室本町稲積山登山道で発生した傷病者を救助後、山田ふれあい緑地場外へ搬送	

(3) 搜索救助活動（11件）

月 日	場 所	備 考
令和6年4月 6日	三豊市詫間町紫雲出山	傷病者救助
5月11日	徳島県三好市東祖谷菅生大剣神社付近	傷病者救助 相互応援協定(四国)
5月11日	徳島県阿南市宝田町井関鍛冶ヶ峰	傷病者救助 相互応援協定(四国)
5月16日	さぬき女体山	傷病者救助
5月26日	徳島県美馬郡つるぎ町津志嶽付近	傷病者救助 相互応援協定(四国)
7月18日	徳島県三好市川崎付近	搜索、相互応援協定(四国)
9月12日	観音寺市室本町稲積山	傷病者救助
令和7年1月 2日	観音寺市室本町稲積山	傷病者救助
2月16日	高松市牟礼町五剣山	傷病者救助
3月20日	小豆島町室生飯神山	傷病者救助
3月31日	観音寺市室本町稲積山	傷病者救助

(4) 災害応急対策活動（0件）

## 災害の概要

### 1 自然気象概況（香川県の気象より）

#### (1) 令和6年の特徴的な天候

平均気温は、3月と12月に寒気が流れ込む時期があったものの、そのほかの時期は暖かい空気に覆われて気温の高い状態が続いたため、県内全ての観測所（高松、多度津、内海、滝宮、香南、引田、財田）で年平均気温の高い方からの値や高松、多度津の日最高気温35℃以上の年間日数が、統計開始以来の1位を更新しました。また、いろはかえでの紅葉、落葉ともに統計開始以来最も遅くなりました。

一方で、降水量は前線や台風等の影響を受けやすい時期があったため、年間の降水量は内海を除く観測所（高松、多度津、滝宮、香南、引田、財田、竜王山）で平年より多くなりました。

#### (2) 台風について

台風の発生数は平年並の26個（平年値25.1個）でした。7月までの発生数は平年より少ない4個（平年値7.8個）でしたが、8月以降は平年より多い22個（平年値17.3個）発生し、年間の発生数は平年並でした。

日本への台風の接近数は平年並の11個（平年値11.7個）でした。日本への台風の上陸は台風第5号、第10号の2個（平年値3.0個）でした。

台風第10号は、日本付近で動きが遅くなり、非常に強い勢力で奄美地方、九州南部に接近し、8月29日には強い勢力で鹿児島県に上陸した後、西日本を横断しました。

この影響で、県内で初めて線状降水帯が発生し、100棟を超える住家・非住家の被害などが発生しました。

#### (3) 梅雨について

四国地方の梅雨入りは6月17日ごろで、平年（6月5日ごろ）より12日遅く、前年（5月29日ごろ）より18日遅くなりました。

梅雨明けは7月17日ごろで、平年（7月17日ごろ）と同じ、前年（7月16日ごろ）より1日遅くなりました。

梅雨の期間降水量、6月～7月の降水量及び6月～7月の降水量の平年値と平年比は、それぞれ下表のとおりです。

観測所	梅雨の 期間降水量 (mm)	6～7月の 降水量(mm)	6～7月の 平年値(mm)	6～7月の 平年比(%)
高松	383.5	422.5	312.9	135
多度津	429.5	476.0	321.6	148
内海	316.0	351.0	321.6	109
滝宮	395.5	452.5	333.2	136
香南	419.0	488.5	353.9	138
引田	366.5	447.0	318.7	140
財田	403.5	442.5	350.4	126
竜王山	452.5	512.0	398.6	128

(4) 令和6年の各月の気象の特徴 **(第5-14)**

(5) 気象注意報・警報月別発表状況(令和6年) **(第5-15表)**

2 令和6年中の災害による被害状況 **(第5-16表)**

3 令和6年中の主な自然災害の概況等 **(第5-17)**

4 過去における災害の状況 **(第5-18表、第5-19表)**

## 第5-14

### 令和6年各月の気象の特徴

「香川県の気象」より

- 【1月】 天気は数日の周期で変わり、低気圧や前線、寒気の影響で雨や雪の日がありました。平均気温は多くの地点でかなり高くなりました。
- 【2月】 低気圧や前線、冬型の気圧配置の影響で曇りや雨の日が多くなりましたが、中旬を中心に、高気圧に覆われて晴れた日がありました。  
平均気温は多くの地点でかなり高くなりました。降水量はかなり多くなり、高松、滝宮、香南、財田、竜王山で2月の月降水量の多い方からの値が、統計開始以来の1位を更新しました。  
2月15日に四国地方で「春一番」が吹きました。
- 【3月】 天気は数日の周期で変わり、低気圧や前線、寒気の影響で雨や雪の日がありました。  
12日は大雨の降ったところがあり、20日は風速15メートル以上の強い風の吹いたところがありました。  
28日は荒れた天気となったところもありました。
- 【4月】 天気は数日の周期で変わり、低気圧や前線の影響で3日と9日は大雨となったところがありました。15日と16日は気圧の谷の影響で風速15メートル以上の強い風の吹いたところもありました。  
日照時間は多くの地点でかなり少なくなりました。  
暖かい空気に覆われやすかったため平均気温はかなり高くなり、高松、多度津、内海、滝宮、香南、引田で4月の月平均気温の高い方からの値が、統計開始以来の1位を更新しました。
- 【5月】 天気は数日の周期で変わり、上空の寒気や低気圧の影響で16日は風速15メートル以上の強い風の吹いたところがありました。また、低気圧や前線の影響で19日は荒れた天気となり、27日から28日は大雨となりました。  
降水量は多くの地点でかなり多くなりました。
- 【6月】 前半は高気圧に覆われて晴れた日が多くなりましたが、後半は低気圧や梅雨前線、湿った空気の影響で曇りや雨の日が多くなり、9日は大雨となり風速15メートル以上の強い風の吹いたところがありました。また、18日と21日、23日と28日は大雨となったところがありました。降水量は多くの地点でかなり多くなりました。  
四国地方は6月17日ごろ（確定値）梅雨入りしたとみられ、平年（6月5日ごろ）より12日遅く、前年（5月29日ごろ）より18日遅くなりました。
- 【7月】 前半は梅雨前線や湿った空気の影響で曇りや雨の日が多く、1日と11日及び12日は大雨となりました。後半は高気圧に覆われて晴れた日が多くなりました。  
平均気温はかなり高くなり、香南、引田で7月の月平均気温の高い方からの値が、統計開始以来の1位を更新しました。  
四国地方は7月17日ごろ（確定値）梅雨明けしたとみられ、平年（7月17日ごろ）と同じ、前年（7月16日ごろ）より1日遅くなりました。
- 【8月】 中旬にかけては高気圧に覆われて晴れた日が多くなりましたが、湿った空気や日射の影響で大気の状態が不安定な日がありました。下旬は台風第10号などの影響で曇りや雨の日が多くなりました。4日と19日及び25日、29日、31日は大雨となったところがあり、29日は線状降水帯が東部で発生しました。  
平均気温はかなり高く、高松、多度津、内海、引田で8月と通年の月平均気温の高い方からの値が、統計開始以来の1位を更新しました。
- 【9月】 高気圧に覆われて晴れた日が多くなりましたが、前線や気圧の谷、湿った空気の影響で曇りや雨の日があり、10日と14日及び22日は大雨となったところがありました。  
平均気温はかなり高く、高松、多度津、内海、滝宮、香南、引田、財田で9月の月平均気温の高い方からの値が、統計開始以来の1位を更新しました。  
日照時間はかなり多くなりました。

【10 月】 高気圧に覆われて晴れた日がありましたが、前線や気圧の谷、湿った空気の影響で曇りや雨の日が多く、3日と8日は大雨となったところがありました。

平均気温はかなり高く、高松、多度津、内海、滝宮、香南、引田、財田で10月の月平均気温の高い方からの値が、統計開始以来の1位を9月に続き更新しました。

【11 月】 高気圧に覆われて晴れた日が多くなりましたが、低気圧や前線、寒気や湿った空気の影響で曇りや雨の日が多く、1日と2日は大雨となったところがありました。

【12 月】 気圧の谷や寒気、冬型の気圧配置や湿った空気の影響で曇りや雨の日がありましたが、高気圧に覆われて前半を中心に晴れた日が多くなりました。

降水量は多くの地点でかなり少なくなりました。

第5-15表

「香川県の気象」より

2024年1月の警報・注意報 発表回数(切り替えを含まず)

		高松市	直島町	土庄町	小豆島町	さぬき市	東かがわ市	三木町	丸亀市	坂出市	善通寺市	宇多津町	綾川町	琴平町	多度津町	まんのう町	観音寺市	三豊市	
特別警報	暴風																		
	暴風雪																		
	大雨																		
	大雪																		
	高潮																		
警報	波浪																		
	暴風																		
	暴風雪																		
	大雨																		
	大雪																		
注意報	高潮								1			1							1
	波浪	3	3	3	3	3	3		3	3		3			3		3	3	
	洪水																		
	風雪																		
	強風	3	3	3	3	3	3	3	3	3	3	3	3	3	3	3	3	3	3
	大雨																		
	大雪																		
	着雪																		
	乾燥	4	4	4	4	4	4	4	4	4	4	4	4	4	4	4	4	4	4
	濃霧																		
	霜																		
	なだれ																		
	融雪																		
	低温																		
	着氷																		
雷	3	3	3	3	3	3	3	3	3	3	3	3	3	3	3	3	3	3	

2024年2月の警報・注意報 発表回数(切り替えを含まず)

		高松市	直島町	土庄町	小豆島町	さぬき市	東かがわ市	三木町	丸亀市	坂出市	善通寺市	宇多津町	綾川町	琴平町	多度津町	まんのう町	観音寺市	三豊市	
特別警報	暴風																		
	暴風雪																		
	大雨																		
	大雪																		
	高潮																		
警報	波浪																		
	暴風																		
	暴風雪																		
	大雨																		
	大雪																		
注意報	高潮																		
	波浪			1	1	1	1	1											
	洪水																		
	風雪																		
	強風			1	1	1	1	1											
	大雨																		
	大雪	1		1	1	1	1	1					1			2	2	2	
	着雪																		
	乾燥																		
	濃霧	1	1	1	1	1	1	1	1	1	1	1	1	1	1	1	1	1	1
	霜																		
	なだれ																		
	融雪																		
	低温																		
	着氷																		
雷	4	4	4	4	4	4	4	4	4	4	4	4	4	4	4	4	4	4	

2024年3月の警報・注意報 発表回数(切り替えを含まず)

		高松市	直島町	土庄町	小豆島町	さぬき市	東かがわ市	三木町	丸亀市	坂出市	善通寺市	宇多津町	綾川町	琴平町	多度津町	まんのう町	観音寺市	三豊市		
特別警報	暴風																			
	暴風雪																			
	大雨																			
	大雪																			
	高潮 波浪																			
警報	暴風																			
	暴風雪																			
	大雨																			
	大雪																			
	高潮 波浪 洪水																			
注意報	風雪																			
	強風	3	3	3	3	3	3	3	3	3	3	3	3	3	3	3	3	3	3	
	大雨																			
	大雪																			
	高潮 波浪	3	3	3	3	3	3		3	3		3			3		3	3		
	洪水																			
	着雪																			
	乾燥	4	4	4	4	4	4	4	4	4	4	4	4	4	4	4	4	4	4	4
	濃霧	3	3	3	3	3	3	3	3	3	3	3	3	3	3	3	3	3	3	3
	霜	15	15	15	15	15	15	15	15	15	15	15	15	15	15	15	15	15	15	15
	なだれ																			
	融雪																			
	低温																			
着氷																				
雷	6	6	6	6	6	6	6	6	6	6	6	6	6	6	6	6	6	6	6	

2024年4月の警報・注意報 発表回数(切り替えを含まず)

		高松市	直島町	土庄町	小豆島町	さぬき市	東かがわ市	三木町	丸亀市	坂出市	善通寺市	宇多津町	綾川町	琴平町	多度津町	まんのう町	観音寺市	三豊市		
特別警報	暴風																			
	暴風雪																			
	大雨																			
	大雪																			
	高潮 波浪																			
警報	暴風																			
	暴風雪																			
	大雨																			
	大雪																			
	高潮 波浪 洪水																			
注意報	風雪																			
	強風			3	3	3	3	3												
	大雨																			
	大雪																			
	高潮 波浪			3	3	3	3													
	洪水																			
	着雪																			
	乾燥	1	1	1	1	1	1	1	1	1	1	1	1	1	1	1	1	1	1	1
	濃霧	4	4	4	4	4	4	4	4	4	4	4	4	4	4	4	4	4	4	4
	霜	1	1	1	1	1	1	1	1	1	1	1	1	1	1	1	1	1	1	1
	なだれ																			
	融雪																			
	低温																			
着氷																				
雷	4	4	4	4	4	4	4	4	4	4	4	4	4	4	4	4	4	4	4	

2024年5月の警報・注意報 発表回数(切り替えを含まず)

		高松市	直島町	土庄町	小豆島町	さぬき市	東かがわ市	三木町	丸亀市	坂出市	善通寺市	宇多津町	綾川町	琴平町	多度津町	まんのう町	観音寺市	三豊市
特別警報	暴風																	
	暴風雪																	
	大雨																	
	大雪																	
	高潮 波浪																	
警報	暴風																	
	暴風雪																	
	大雨	1	1	1					1	1	1	1		1	1	1	1	1
	大雪																	
	高潮 波浪																	
	洪水								1	1	1		1	1	1	1	1	1
注意報	風雪																	
	強風	1	1	5	5	5	5	5	1	1	1	1	1	1	1	1	1	1
	大雨	2	2	2	1	1	1	1	2	2	2	2	1	2	2	2	2	2
	大雪																	
	高潮 波浪	1	1	5	5	5	5		1	1		1			1		1	1
	洪水							1	2	2	2	1	2	2	2	2	2	2
	着雪																	
	乾燥	3	3	3	3	3	3	3	3	3	3	3	3	3	3	3	3	3
	濃霧																	
	霜																	
	なだれ																	
	融雪																	
	低温																	
	着氷																	
雷	5	5	5	5	5	5	5	5	5	5	5	5	5	5	5	5	5	

2024年6月の警報・注意報 発表回数(切り替えを含まず)

		高松市	直島町	土庄町	小豆島町	さぬき市	東かがわ市	三木町	丸亀市	坂出市	善通寺市	宇多津町	綾川町	琴平町	多度津町	まんのう町	観音寺市	三豊市
特別警報	暴風																	
	暴風雪																	
	大雨																	
	大雪																	
	高潮 波浪																	
警報	暴風																	
	暴風雪																	
	大雨																	
	大雪																	
	高潮 波浪																	
	洪水																	
注意報	風雪																	
	強風	2	2	4	4	4	4	4	2	2	2	2	2	2	2	2	2	2
	大雨	3	3	3		1			3	3	2	3	1	2	5	3	3	3
	大雪																	
	高潮 波浪	4	4	1			1		3			1			3		3	4
	洪水								2	2		2			2		2	2
	着雪																	
	乾燥																	
	濃霧	1	1	1	1	1	1	1	1	1	1	1	1	1	1	1	1	1
	霜																	
	なだれ																	
	融雪																	
	低温																	
	着氷																	
雷	9	9	9	9	9	9	9	9	9	9	9	9	9	9	9	9	9	

2024年7月の警報・注意報 発表回数(切り替えを含まず)

		高松市	直島町	土庄町	小豆島町	さぬき市	東かがわ市	三木町	丸亀市	坂出市	善通寺市	宇多津町	綾川町	琴平町	多度津町	まんのう町	観音寺市	三豊市
特別警報	暴風																	
	暴風雪																	
	大雨																	
	大雪																	
	高潮 波浪																	
警報	暴風																	
	暴風雪																	
	大雨								1		1				1			
	大雪																	
	高潮 波浪																	
	洪水																	
注意報	風雪																	
	強風																	
	大雨	3	3	3	1	2		1	4	3	4	3	3	3	3	3	3	3
	大雪																	
	高潮 波浪	6	7						6			1			3		2	5
	洪水	2	1						3	3	3	4	2		3	1	1	2
	着雪																	
	乾燥																	
	濃霧	2	2	2	2	2	2	2	2	2	2	2	2	2	2	2	2	2
	霜																	
	なだれ																	
	融雪																	
	低温																	
	着氷																	
雷	14	14	14	14	13	13	13	13	13	13	13	13	13	13	13	13	13	

2024年8月の警報・注意報 発表回数(切り替えを含まず)

		高松市	直島町	土庄町	小豆島町	さぬき市	東かがわ市	三木町	丸亀市	坂出市	善通寺市	宇多津町	綾川町	琴平町	多度津町	まんのう町	観音寺市	三豊市
特別警報	暴風																	
	暴風雪																	
	大雨																	
	大雪																	
	高潮 波浪																	
警報	暴風																	
	暴風雪																	
	大雨	2	1	1	1	2	1	1	1	1	1	1	1	2	1	2	2	2
	大雪																	
	高潮 波浪																	
洪水						1									1	2	1	
注意報	風雪																	
	強風	1	1	1	1	1	1	1	1	1	1	1	1	1	1	1	1	1
	大雨	4	2	2	1	3	2	2	3	3	3	2	4	3	2	3	5	4
	大雪																	
	高潮 波浪	2	4	2	1	1	2		4						2		1	4
	洪水	1	1	1	1	1	1		1	1		1			1		1	1
	着雪																	
	乾燥																	
	濃霧																	
	霜																	
	なだれ																	
	融雪																	
	低温																	
	着氷																	
雷	12	12	12	12	12	12	12	12	12	12	12	12	12	12	12	12	12	

2024年9月の警報・注意報 発表回数(切り替えを含まず)

		高松市	直島町	土庄町	小豆島町	さぬき市	東かがわ市	三木町	丸亀市	坂出市	善通寺市	宇多津町	綾川町	琴平町	多度津町	まんのう町	観音寺市	三豊市
特別警報	暴風																	
	暴風雪																	
	大雨																	
	大雪																	
	高潮 波浪																	
警報	暴風																	
	暴風雪																	
	大雨										1			1	1	1	1	1
	大雪																	
	高潮 波浪																	
	洪水								1		1		2	1	1	1	1	1
注意報	風雪																	
	強風	1	1	1	1	1	1	1	1	1	1	1	1	1	1	1	1	1
	大雨	2							3	2	2	2	2	3	4	3	4	4
	大雪																	
	高潮 波浪	1	1	1	1	1	1		3	1					1		1	1
	洪水	2							4	2	3	2	3	3	4	3	4	5
	着雪																	
	乾燥																	
	濃霧																	
	霜																	
	なだれ																	
	融雪																	
	低温																	
	着氷																	
雷	11	11	11	11	11	11	11	11	11	11	11	11	11	11	11	11	11	

2024年10月の警報・注意報 発表回数(切り替えを含まず)

		高松市	直島町	土庄町	小豆島町	さぬき市	東かがわ市	三木町	丸亀市	坂出市	善通寺市	宇多津町	綾川町	琴平町	多度津町	まんのう町	観音寺市	三豊市
特別警報	暴風																	
	暴風雪																	
	大雨																	
	大雪																	
	高潮 波浪																	
警報	暴風																	
	暴風雪																	
	大雨			1					1						2		1	1
	大雪																	
	高潮 波浪	1	1						2			1			2		1	1
	洪水									1	1				1		1	1
注意報	風雪																	
	強風	1	1	1	1	1	1	1	1	1	1	1	1	1	1	1	1	1
	大雨			1					1						2		1	1
	大雪																	
	高潮 波浪	1	1						2			1			2		1	1
	洪水									1	1				1		1	1
	着雪																	
	乾燥																	
	濃霧																	
	霜																	
	なだれ																	
	融雪																	
	低温																	
	着氷																	
雷	5	5	5	5	5	5	5	5	5	5	5	5	5	5	5	5	5	

2024年11月の警報・注意報 発表回数(切り替えを含まず)

		高松市	直島町	土庄町	小豆島町	さぬき市	東かがわ市	三木町	丸亀市	坂出市	善通寺市	宇多津町	綾川町	琴平町	多度津町	まんのう町	観音寺市	三豊市		
特別警報	暴風																			
	暴風雪																			
	大雨																			
	大雪																			
	高潮 波浪																			
警報	暴風																			
	暴風雪																			
	大雨																			
	大雪																			
	高潮 波浪																			
	洪水																			
注意報	風雪																			
	強風	3	3	3	3	3	3	3	3	3	3	3	3	3	3	3	3	3	3	
	大雨	1	1	1		1			1	1	1	1		1	1	1	1	1	1	
	大雪																			
	高潮	2	4	1		1			5	1		2			4		2	4		
	波浪	3	3	3	3	3	3		3	3		3			3		3	3	3	
	洪水								1	1	1	1						1	1	
	着雪																			
	乾燥																			
	濃霧																			
	霜																			
	なだれ																			
	融雪																			
	低温																			
着氷																				
雷	3	3	3	3	3	3	3	3	3	3	3	3	3	3	3	3	3	3	3	

2024年12月の警報・注意報 発表回数(切り替えを含まず)

		高松市	直島町	土庄町	小豆島町	さぬき市	東かがわ市	三木町	丸亀市	坂出市	善通寺市	宇多津町	綾川町	琴平町	多度津町	まんのう町	観音寺市	三豊市		
特別警報	暴風																			
	暴風雪																			
	大雨																			
	大雪																			
	高潮 波浪																			
警報	暴風																			
	暴風雪																			
	大雨																			
	大雪																			
	高潮 波浪																			
	洪水																			
注意報	風雪																			
	強風	5	5	5	5	5	5	5	5	5	5	5	5	5	5	5	5	5	5	
	大雨																			
	大雪	2											2			2				
	高潮																			
	波浪	5	5	5	5	5	5		5	5		5			5		5	5		
	洪水																			
	着雪																			
	乾燥	6	6	6	6	6	6	6	6	6	6	6	6	6	6	6	6	6	6	6
	濃霧																			
	霜																			
	なだれ																			
	融雪																			
	低温																			
着氷																				
雷	5	5	5	5	5	5	5	5	5	5	5	5	5	5	5	5	5	5	5	

第5-16表

令和6(2024)年中の災害による被害状況

		災害	5月28日の大雨	7月11日の大雨	8月25日の大雨	8月25日の落雷	台風第10号による大雨	9月22日の大雨			合計
		月日	5月28日	7月11日	8月25日	8月25日	8月29日	9月22日			
人的被害	死者	人									
	うち災害関連死	人									
	行方不明者	人									
	負傷	人									
	重傷	人									
	軽傷	人									
住家被害	全壊	棟									
		世帯									
	半壊	棟									
		世帯									
	一部損壊	棟						1			1
		世帯						1			1
	床上浸水	人						2			2
		棟	3					10			13
		世帯	3					10			13
		人	4					15			19
	床下浸水	棟	10					86	1		97
		世帯	10					86	1		97
人		27					180	1		208	
非住	公共建物	棟									
	その他	棟									
その他	田	流出・埋没	ha	2.05				0.5			2.52
		冠水	ha								
	畑	流出・埋没	ha	1.92				0.3			2.22
		冠水	ha								
	文教施設	箇所									
	病院	箇所									
	道路	箇所	1				8			9	
	橋梁	箇所									
	河川	箇所	6		1	1	6	1		15	
	港湾	箇所									
	砂防	箇所									
	清掃施設	箇所									
	崖くずれ	箇所									
	鉄道不通	箇所									
被害船舶	箇所										
水道	戸										
電話	回線										
電気	戸	515	249	6,709		1,745			9,218		
ガス	戸										
ブロック塀等	箇所										
火災	建物	件									
	危険物	件									
	その他	件									
罹災世帯数	世帯	3					10			13	
罹災者数	人	4					15			19	
公立文教施設	千円										
農林水産業施設	千円	8,730					13,120			21,850	
公共土木施設	千円	118,980		29,204	73,327	130,890	33,866			386,267	
その他の公共施設	千円										
小計	千円	127,710		29,204	73,327	144,010	33,866			408,117	
施設被害市町	団体	4		2	1	4	1			12	
その他	農産被害	千円					4,430			4,430	
	林産被害	千円	1,000							1,000	
	畜産被害	千円									
	水産被害	千円									
	商工被害	千円									
	その他	千円									
被害総額	千円	128,710		29,204	73,327	148,440	33,866			413,547	
県災対本部設置日時											
県災対本部解散日時											
災対本部設置市町											
災害救助法適用市町											
消防職員出動延人員	人	47	3	7		20	3			80	
消防団員出動延人員	人	65		26		746	119			956	

## 令和6年中の主な自然災害の概況等(香川県の気象より)

月日	気象現象名	概要
1月14日	乾燥	高気圧に覆われ晴れて乾燥した。
		・14日午前(11時37分頃覚知)、三豊市詫間町詫間の畑から出火、隣接する山林約3500平方メートルを焼いた。 近くの男性(70代)が畑で下草を焼き、その場を離れた後に火が出て山林に燃え移った。15時55分に鎮火した。
2月9日	乾燥	高気圧に覆われ晴れて乾燥した。
		・9日午後1時10分ごろ、三豊市財田町財田上の田んぼの法面から出火、下草約2700平方メートルを焼いた。 近くの女性(60代)が刈り取った下草を焼いていて燃え広がった。 ・9日午後3時55分ごろ、丸亀市綾歌町岡田西の休耕田から出火、下草約1200平方メートルを焼いた。 同市の女性(80代)が枯れ草を焼いていて燃え広がった。
3月12日	濃霧	低気圧や前線の影響を受け、局地的に濃霧となった。
		・空の便は、欠航1便、引き返し1便。
3月20日	強風 波浪	日本海の低気圧が発達しながら日本の東に進んだ影響で気圧の傾きが大きくなり、風が強まり波が高くなった。
		・JR瀬戸大橋線は運転見合わせや部分運休など68便、遅れ24便。 ・瀬戸中央道は、児島一坂出間で午前7時から約6時間通行止め。 ・海の便は、高松港発着の高速艇など63便が欠航。
3月24日	濃霧	前線や湿った空気の影響で雨が降り、局地的に濃霧となった。
		・空の便は、欠航、引き返し、目的地変更など計8便。
4月3日	濃霧	前線や湿った空気の影響で断続的に雨や雷雨となり、局地的に濃霧が発生した。
		・空の便は、欠航など計10便に影響。
4月23日	濃霧	前線や湿った空気の影響で断続的に雨が降り、局地的に濃霧が発生した。
		・海の便は、欠航など計6便に影響。
5月15日 ～ 5月17日	強風 波浪	日本海を北東進する低気圧が、寒気の影響で急激に発達した。このため香川県では西寄りの風が強まり、海上では波が高くなった。
		・JR四国瀬戸大橋線は始発から運転見合わせ。予讃線や高德線など合わせて72本が運休や部分運休、7本が遅れ。 ・高松港発着の海の便は、高速船とフェリー合わせて50便が欠航。 ・高松市や坂出市など3市1町で停電(計約1370戸)。
5月27日 ～ 5月28日	大雨 強雨	大陸から東進してきた前線を伴った低気圧が西日本から東日本を通過した。このため香川県では大気の状態が不安定となり、大雨となった。
		・三豊市で住家被害として床上浸水3棟、床下浸水10棟、非住家被害8棟。 ・JR四国では運休や部分運休が89本。 ・空の便は、高松空港で悪天による遅れ2便。 ・綾川町の土砂崩れによる通行止め1か所を含め、県内で道路損壊箇所5か所、冠水及び冠水の恐れがあるとし9か所通行止め。河川損壊箇所5か所。農業関係被害2か所。
7月3日	濃霧	梅雨前線が日本海から東日本にのび、前線に向かって南からの暖かく湿っ

		た空気が流れ込み、湿度が高く濃霧が発生した。 ・高松港発着の海の便は、高速船とフェリー合わせて44便が欠航。
7月10日 ～ 7月11日	大雨	梅雨前線が11日にかけて次第に南下。前線上の発達した雨雲により大雨となった。 ・JR四国では特急や普通列車の運休や部分運休が61本。22本に遅れが発生し、約1500人に影響が出た。
7月15日 ～ 7月16日	大雨	梅雨前線が西日本付近に停滞、前線に向かって南からの暖かく湿った空気が流れ込み、断続的に雨が降り、局地的に濃霧が発生した。 ・高松空港の視界不良によって羽田便が引き返し欠航。翌16日の折り返しの羽田行きも機材手配がつかず欠航。約320人に影響が出た。
7月21日	高温	高気圧に覆われ、香南を除く各地で最高気温が35℃以上の猛暑日となった。 ・本山駅（三豊市）から観音寺駅（観音寺市）間に暑さが原因とみられるレールのゆがみが見つかり、上下合わせて特急8本、普通列車19本、計27本が運休及び一部運休となり、約2200人の足が乱れた。
8月16日 ～ 8月17日	強風	台風第7号が関東地方に接近し、房総半島沿いを北上。航空機の運航に影響を与えた。 ・高松空港の空の便は、16日～17日にかけて航空会社、三社合わせて25便が欠航。
8月25日 ～ 8月26日	大雨 強雨 落雷	南からの暖かく湿った空気が流入し、大気の状態が不安定となっていた。このため、25日未明から雨雲が発達し激しい雨となった。また日中の強い日射の影響で再び大気の状態が非常に不安定となり、夕方から雨雲が発達し、広い範囲で猛烈な雨を観測した。 ・JR四国では特急や普通列車31便が運休や部分運休。 ・高松琴平電鉄でも三路線で上下合わせて2便が運休、29便が遅延。 ・高松空港の空の便は、ANA・JAL合わせて13便が欠航。 ・25日～26日にかけて県内で落雷により、のべ約10,360戸が停電。 ・川内川や本津川で護岸の一部が破損。
8月26日 ～ 9月1日	大雨 強風	台風第10号が九州北部を北上し、30日～31日にかけて四国地方を東進、東海沖で熱帯低気圧となった。 ・県内で住家被害一部破損1棟、床上浸水10棟、床下浸水85棟、非住家被害15棟が発生し、公共土木施設では道路・河川合わせて20か所、農作物では約154ha、園芸関係施設で1か所、農地・農業用施設で12か所、農業集落排水施設で1か所あった。 ・高松空港の空の便は、26日～31日にかけて49便が欠航、46便が遅延。 ・香川県内の港発着の海の便は、28日～31日にかけてフェリー411便、旅客船（高速船）263便が欠航。 ・JR四国は、一部の普通列車を除く特急・快速などが運休し、2,143便のべ14万人に影響を与え、高松市などを発着する高速バスは443便が欠航。 ・四国電力や中国電力によると、機器の故障や倒木などで、のべ約3,400戸で停電。
9月10日	大雨 強雨 雷	高気圧の縁を回る暖かく湿った空気の流れ込みと、日中の強い日射の影響で大気の状態が非常に不安定となった。この影響で県境付近の雨雲が発達しながら北上し、広い範囲で雷を伴い非常に激しい雨が降った。滝宮では日最大1時間降水量46.0ミリを観測し、統計開始以来の1位を更新した。 ・中讃では落雷により、のべ約7,100戸に停電が発生。 ・JR四国では落雷による信号機の故障で、22本が運休や部分運休、8本に遅れ。高松琴平電鉄でも遅れが発生。
9月22日	大雨	日本海を東進する低気圧からのびる寒冷前線が、四国付近を南下した。この影響で西讃から中讃にかけて大雨警報や洪水警報を発表した。 ・三豊市で住家被害として床下浸水1棟と河川護岸に被害が発生。 ・高松自動車道で道路冠水により一部通行止め。

11月26日	強風	<p>前線を伴った二つ玉低気圧の影響で局地的に強風が発生した。</p> <ul style="list-style-type: none"> <li>・JR 四国はやまじ風のおそれがあるため、昼前後に上下合わせて特急列車、部分運休4便。</li> <li>・神戸淡路鳴門自動車道の一部が強風により、12時から16時にかけて通行止め。高速バス運休32便、遅延28便。</li> </ul>
5月1日 ～ 9月30日	高温 (長期)	<p>5月から9月にかけて、太平洋高気圧や暖気の流入により気温が上昇した。</p> <p>総務省消防庁のまとめ「令和6年（5月から9月）の熱中症による救急搬送状況」から香川県内の状況</p> <ul style="list-style-type: none"> <li>・5月 死亡0人、重症2人、中等症11人、軽症20人、その他0人、合計33人</li> <li>・6月 死亡0人、重症0人、中等症29人、軽症45人、その他0人、合計74人</li> <li>・7月 死亡2人、重症20人、中等症184人、軽症209人、その他1人、合計416人</li> <li>・8月 死亡2人、重症20人、中等症182人、軽症176人、その他1人、合計381人</li> <li>・9月 死亡0人、重症4人、中等症40人、軽症64人、その他0人、合計108人</li> <li>・合計 死亡4人、重症46人、中等症446人、軽症514人、その他2人、合計1012人</li> </ul> <p>総務省消防庁の資料を基に本報告を作成、資料の集計期間を現象の期間とした。</p>

第5-18表

過去10年間における災害による被害状況

区分		年	27年	28年	29年	30年	令和元年	令和2年	令和3年	令和4年	令和5年	令和6年	
人的被害	死者	人			1								
	うち災害関連死	人											
	行方不明者	人											
	負傷	人	1					2			1		
住家被害	全壊	棟			1	1							
		世帯			1	1							
		人			1	1							
	半壊	棟				2							
		世帯				2							
		人				4							
	一部損壊	棟	23		4	16	1	2		10		1	
		世帯	23		4	22	1	2		10		1	
		人	58		9	44	1	3		21		2	
	床上浸水	棟	2	2	99	6				3		13	
		世帯	2	2	104	6				3		13	
		人	3	4	224	14				5		19	
	床下浸水	棟	3	184	326	78			5	8		97	
		世帯	3	189	349	78			5	8		97	
人		5	353	779	155			8	16		208		
非住家	公共建物	棟	1										
	その他	棟	1		1	5	1		3	4			
その他	田	流失・埋没	ha	8.2	3.07	6.36	8.8	0.13	0.8	1.7		1.4	2.52
		冠水	ha										
	畑	流失・埋没	ha	4.5	1.52	2.3	11.2		0.7	0.7		0.2	2.22
		冠水	ha										
	学校	箇所	2			6	4		8	6	3		
	病院	箇所											
	道路	箇所	24	6	20	77		6	2	1	3	9	
	橋	箇所	1		1								
	河川	箇所	43	31	35	35			2	4	5	15	
	港湾	箇所	10		4		2		2				
	砂防	箇所			3	2		1					
	清掃施設	箇所											
	崖くずれ	箇所			5	44							
	鉄道不通	箇所			1	1							
被害船舶	隻												
ブロック塀等	箇所												
り災世帯数	世帯	2	1	103	9					3		13	
り災者数	人	3	2	221	19					5		19	
公立文教施設	千円	255			7,264	4,065		10,943	3,781	200			
農林水産業施設	千円	727,519	163,443	726,350	1,918,150	30,300	41,300	33,000	1,500	34,990	21,850		
公共土木施設	千円	1,237,611	391,111	876,833	1,850,429	26,885	10,286	125,281	212,489	80,983	386,267		
その他の公共施設	千円				2,805					68			
小計	千円	1,965,385	554,554	1,603,183	3,778,648	61,250	51,586	169,224	217,838	116,173	408,117		
その他	農産被害	千円	346,676	11,100	85,000	139,460	39,890	1,270	76,490	22,370	16,390	4,430	
	林産被害	千円									13,700	1,000	
	畜産被害	千円	1,500		5,380	6,930	152		6,600				
	水産被害	千円			20,530				4,100	1,130			
	商工被害	千円						1,270					
被害総額	千円	2,313,561	565,654	1,714,093	3,925,038	101,292	54,126	256,414	241,338	146,263	413,547		
県災害対策本部設置回数													
災害対策本部設置市町数				2	1								
災害救助法適用市町数													
消防職員出動延人員		684	433	972	677	66	39	115	53	29	80		
消防団員出動延人員		3,720	1,154	9,076	10,301	1,398	85	92	1,043	477	956		

第5-19表

過去における主要災害一覧

発生年	発生日	災害名	死者(人)	負傷者(人)	家屋(棟)		床上浸水(戸)	床下浸水(戸)	備考
					全壊	半壊			
昭和20	10.8~10.13	台風(阿久根台風)	5	1	5	23	1,051	6,914	行方不明2人 県下一円諸所で河川氾濫
21	12.21	南海地震	52	273	608	2,409			県下一円被害大、家屋焼失1
24	7.28~7.31	台風(ハスガ台風)	3		1	2	10	243	鴨部川氾濫(志度・長尾) 家屋流出5戸
26	7.12~7.13	大雨	2		6	8	21	487	家屋流出5戸、船沈没1隻 中部沿岸被害大
	10.14~10.15	台風15号(ルース台風)	1	2	58	83		278	西讃・小豆島被害大
27	7.1~7.3	大雨	4	4	6	8	451	3,264	県下一円、強雨断続的に水害
29	6.28~6.30	大雨	4	2	1	8	38	1,606	仲多度郡被害大、家屋流出1戸(観音寺・滝宮・琴平)
	7.4~7.5	大雨	1		4	1		136	中部沿岸(丸亀)
	9.13~9.14	台風第12号	1	8	30	65	477	5,428	県下一円、船沈没1隻
	9.24~9.27	台風第15号(洞爺丸台風)	8	57	275	430	626	5,096	県下一円 家屋流出15戸、船沈没18隻 災害救助法適用
34	8.7~8.9	台風第6号	1		1	2		125	県下一円(高松・観音寺)
	9.26~9.27	台風第15号(伊勢湾台風)		4	8	5	52	1,254	県下一円(東讃被害大) 家屋流出2戸、船沈没5隻
35	8.28~8.30	台風第16号	1	1	3	13	13	374	県下一円(高松・小豆島) 船沈没1隻
36	9.14~9.16	台風第18号(第2室戸台風)		36	88	123	1,503	10,503	県下一円(大川郡被害大) 家屋流出3戸、船沈没5隻 災害救助法適用
	10.26~10.27	集中豪雨	2	29	42	104	1,351	4,633	大川郡・小豆島被害大 行方不明2人 災害救助法適用
39	9.24~9.25	台風第20号		8		56	2	58	台風の中心通過
40	9.9~9.10	台風第23号	3	18		62	703	6,041	災害救助法適用
	9.17	台風第24号	1	5		15	93	4,472	災害救助法適用
43	7.28~7.30	台風第4号	1					589	
44	3.12	雪害	1						アーケード3ヶ所倒落
	8.22~8.23	台風第9号		3		3			
45	8.21	台風第10号		18	4	8		223	
46	8.30	台風第23号	1	7	3	4	39	884	
47	3.31~4.1	突風	1	1	1				
	6.7~6.8	6月豪雨		1				53	
	9.16~9.17	台風第20号	2	11	12	29	1,344	8,439	
49	4.21	突風	1						香川町

発生年	発生日	災害名	死者(人)	負傷者(人)	家屋(棟)		床上浸水(戸)	床下浸水(戸)	備考
					全壊	半壊			
49	7.6～7.8	台風第8号による集中豪雨	29	24	47	216	3,243	6,107	小豆郡・大川町・内海町で被害甚大 災害対策本部設置 災害救助法適用
	8.31	台風第16号		2				64	
50	8.17	台風第5号		1				7	
	8.22～8.23	台風第6号		1	1	10	168	2,308	
51	9.8～9.14	台風第17号	50	127	274	317	4,477	15,224	小豆島・東讃地方被害甚大 災害対策本部設置 災害救助法適用
53	9.15～9.16	台風第18号					2	86	
54	6.29～6.30	大雨						110	
	9.30～10.1	台風第16号		10	2	1	214	3,541	
	10.19～10.20	台風第20号	1				2	791	
55	9.11	台風第13号						199	
	10.14	台風第19号						46	
56	6.26～6.29	梅雨前線						20	多度津町
57	9.25	台風第19号			2	2	23	603	
58	9.28	台風第10号	1	2	8	7	342	6,832	行方不明1人
59	1.31	雪害		3					
60	6.21～7.7	梅雨前線						62	
62	10.16～10.17	台風第19号	3	10	18	25	3,720	16,502	県下一円 高松市・三木町で災害救助法適用
63	6.2～6.3	台風第2号						7	
	7.13～7.14	梅雨前線						146	
平成元年	8.26～8.27	台風第17号						36	一部損壊 家屋2戸
	9.14	大雨・雷・高潮					4	245	多度津町・松川町
	9.19	台風第22号		2				4	負傷者はJR列車の脱線による
2	9.11～9.20	秋雨前線 台風第19号	2	2	2	2	158	2,253	災害対策本部設置
	10.1～10.8	豪雨 台風第21号						2	丸亀市
	11.4	低気圧の通過に伴う災害					8	166	床上浸水 多度津町8 床下浸水 丸亀市8、多度津町158
3	7.4～7.5	梅雨前線				1			土庄町鹿島 民家
	9.26～9.28	豪雨 台風第19号		7			12	554	軽傷7名善通寺市 一部損壊92 非住家被害88 り災者数39
4	8.8～8.9	豪雨 台風第10号					2	220	一部損壊 綾部町1
5	6.28～6.29	梅雨前線					4	253	一部損壊 飯山町1
	7.27～7.28	台風第5号						3	一部損壊 白鳥町1
	7.29～7.30	台風第6号						1	三野町

発生年	発生日	災害名	死者(人)	負傷者(人)	家屋(棟)		床上浸水(戸)	床下浸水(戸)	備考
					全壊	半壊			
5	8.1~8.2	豪雨						4	一部損壊 山本町1
	9.3~9.4	台風第13号						12	一部損壊 丸亀市1、白鳥町1、内海町1、琴平町2 災害対策本部設置
7	1.17	阪神・淡路大震災		7					重傷1名(大川町) 軽傷6名(高松市2、坂出市、大内町、寒川町、牟礼町) 一部損壊 津田町1、牟礼町1
	6.30~7.7	豪雨			1			17	全壊1(満濃町)
	7.20~7.22	豪雨						3	
8	8.14~8.15	台風第12号		2		1	3	321	軽傷 高松市1、宇多津町1 半壊 高瀬町1 一部損壊 豊中町
9	7.12~7.13	梅雨前線						74	高松市56、丸亀市8、坂出市1、志度町2、多度津町7
	7.26~7.27	台風第9号		3	1	1		5	軽傷3名(内海町、香南町、満濃町) 全壊1(香川町) 半壊1(高松市) 一部損壊6 非住家被害3
	9.16~9.17	台風第19号		1			6	307	重傷1名(高松市) 床上浸水 (志度町3、土庄町、牟礼町、讃岐町)
10	9.22	台風第7号					257	1,298	床上浸水 高松市256、多度津町1 床下浸水 高松市1,064、坂出市107、丸亀市4、三木町18、長尾町2、多度津町86、琴平町3、香南町2、綾瀬町4、香川町6、満濃町2、 非住家床下浸水 綾瀬町1、香南町1 自主避難 高松市3 箇所13人
	10.17	台風第10号							床下浸水 多度津町4 一部損壊 内海町1 4 非住家一部損壊 内海町2 避難勧告 高松市1 箇所30人、引田町2 箇所11人 自主避難 大内町2 箇所6人
11	9.14~9.15	台風第16号					3	96	床上浸水 高松市3 床下浸水 高松市96、内海町1
	9.24	台風第18号		4					重傷2名 観音寺市 軽傷2名 白鳥町1、豊中町1
12	10.6	鳥取県西部地震		2					軽傷2名 丸亀市1、観音寺市1 一部損壊 丸亀市2、津田町1 災害対策本部設置 県・2市15町
13	3.24	芸予地震							一部損壊 観音寺市1、琴平町2、綾上町1、綾瀬町1、山本町1
	6.19~6.20	梅雨前線豪雨						5	床下浸水 多度津町4、豊浜町1 一部損壊 高松市1
	8.21~8.22	台風第11号						1	床下浸水 塩田町1 非住家全壊 高松市1 非住家一部損壊 大内町1、国分寺町1
15	8.8~8.9	台風第10号		2			19	223	軽傷 高松市1、さぬき市1 一部損壊 高松市2、内海町1、綾上町1 床上浸水 さぬき市15、東かがみ市2、牟礼町2 床下浸水 高松市1、さぬき市166、東かがみ市14、内海町4、池田町2、牟礼町36 災害対策本部 内海町、土庄町、池田町

発生年	発生日	災害名	死者(人)	負傷者(人)	家屋(棟)		床上浸水(戸)	床下浸水(戸)	備考
					全壊	半壊			
16	6.20～ 6.21	台風第6号		3					重傷 高松市1 軽傷 高松市1、善通寺市1 床下浸水 高松市1
	6.26	大雨		1					軽傷 善通寺市1 6 床下浸水 高松市1、坂出市5 非住家被害 三木町1
	7.31～ 8.2	台風第10号		1					軽傷 坂出市1 75 一部損壊 丸亀市1、 床下浸水 高松市38、丸亀市5、観音寺市6、直島町15、多度津町7、詫間町4
	8.4～ 8.5	台風第11号							4 床下浸水 高松市4
	8.17～ 8.19	台風第15号 関東線による大雨	5	4	1	3	16	391	県西部を中心に被害甚大
	8.23	大雨						1	23 床上浸水 琴平町1 床下浸水 高松市1、坂出市2、琴平町12、仲南町4、満農町3、塩工町1
	8.30～ 8.31	台風16号と高潮	3	6	1	9	5,946	15,643	高松市を中心に県下全域で被害甚大 災害対策本部設置 災害救助法適用 被災者再建支援法適用 自衛隊災害派遣要請(高松市)
	9.7	台風18号		8	1	1	16	491	重傷 丸亀市1、観音寺市1、多度津町1 軽傷 高松市1、善通寺市1、観音寺市1、琴平町1 全壊 観音寺市1 半壊 豊浜町1 床上浸水 土庄町5、牟礼町1、庵治町4、塩工町2、直島町2、宇多津町2 床下浸水 高松市293、丸亀市7、坂出市4、観音寺市2、土庄町59、池田町24、牟礼町14、庵治町44、直島町40、多度津町4
	9.29	台風21号				2	2	76	235 全壊 大野原町2 半壊 大野原町2 床上浸水 山本町1、大野原町32、豊浜町43 床下浸水 仲南町2、大野原町49、豊浜町154 自衛隊災害派遣要請(大野原町、豊浜町)
10.20	台風23号	11	30	50	52	4,119	12,390	県東部を中心に県下全域で被害甚大 災害対策本部設置 災害救助法適用 被災者再建支援法適用 自衛隊災害派遣要請(高松市、善通寺市、さぬき市、国分寺町)	
17	7.2～ 7.3	大雨	1				10	704	死者 丸亀市1 床上浸水 善通寺市5、満農町2、琴平町3 床下浸水 高松市7、丸亀市71、善通寺市186、三豊市5、琴平町301、多度津町39、満農町95
	9.5～ 9.7	台風14号		1		2	2	77	重傷 高松市1 半壊 内海町2 床上浸水 観音寺市1、多度津町1 床下浸水 高松市16、丸亀市10、観音寺市14、土庄町3、庵治町10、直島町12、多度津町12
18	8.23	大雨						22	床下浸水 高松市22
20	8.29	大雨						56	床下浸水 高松市2、宇多津町54
	9.21	突風	1	2					死者 三豊市1 軽傷 丸亀市1、多度津町1

発生年	発生日	災害名	死者(人)	負傷者(人)	家屋(棟)		床上浸水(戸)	床下浸水(戸)	備考	
					全壊	半壊				
20	9.21	大雨						44	床下浸水 高松市43、丸亀市1	
21	8.9~8.10	台風9号						51	床下浸水 高松市5、東かがわ市46	
22	6.28	大雨						9	床下浸水 坂出市1、宇多津町8	
22	8.7	大雨					3	68	床上浸水 善通寺市3 床下浸水 善通寺市68	
	9.23	竜巻		1		1			軽傷 綾町1 半壊 綾町1 一部損壊 綾町9 非住家被害 綾町1	
	12.3	強風		4					軽傷 観音寺市1、多度津町3 非住家被害 三豊市2	
	12.9	強風		1					重傷 三木町1	
	12.28	強風		2					軽傷 丸亀市1、坂出市1	
23	5.29	大雨		2				61	軽傷 坂出市1、三木町1 床下浸水 高松市1、坂出市1、観音寺市59	
	7.19~7.20	台風6号		12				1	重傷 高松市2 軽傷 高松市5、丸亀市1、坂出市3、三豊市1 一部損壊 小豆島町1 床下浸水 坂出市1 非住家被害 高松市2、坂出市3	
	8.2	大雨					1	20	床上浸水 観音寺市1 床下浸水 観音寺市20	
	9.2~9.3	台風12号	3	3	4		12	274	死者 丸亀市2、さぬき市1 重傷 小豆島町1 軽傷 高松市2 全壊 高松市2、綾町2 一部損壊 丸亀市2、さぬき市1、三豊市1、土庄町1、綾町2 床上浸水 高松市5、丸亀市3、綾町2、琴平町1、多度津町1 床下浸水 高松市30、丸亀市112、坂出市2、三木町1、綾町38、琴平町6、多度津町81、まんのう町4 非住家被害 高松市4、丸亀市18、坂出市1、さぬき市1	
	9.16	大雨						10	144	床上浸水 さぬき市5、東かがわ市3、小豆島町2 床下浸水 さぬき市43、東かがわ市80、小豆島町21 非住家被害 さぬき市1、東かがわ市17、小豆島町6
	9.19~9.21	台風15号		1			12	163	軽傷 坂出市1 床上浸水 東かがわ市6、小豆島町1、三木町1、まんのう町4 床下浸水 高松市2、善通寺市3、さぬき市4、東かがわ市146、小豆島町6、三木町2 非住家被害 高松市2、さぬき市1、東かがわ市65、小豆島町1	
	4.3	暴風	1	17						死者 三豊市1 重傷 高松市3、観音寺市1、小豆島町1 軽傷 高松市5、丸亀市1、観音寺市2、さぬき市3、宇多津町1 一部損壊 高松市2、丸亀市1、善通寺市3、さぬき市1、三豊市5、宇多津町1 非住家被害 高松市4、丸亀市4、善通寺市3、三豊市7、三木町1、綾町1、多度津町2

発生年	発生日	災害名	死者(人)	負傷者(人)	家屋(棟)		床上浸水(戸)	床下浸水(戸)	備考
					全壊	半壊			
24	9.11	大雨						3	床下浸水 三豊市3 非住家被害 三豊市1
25	6.20	大雨						1	床下浸水 三豊市1
	9.3~ 9.4	台風17号						12	一部損壊 綾町1 床下浸水 高松市1、三豊市3、多度津町8 非住家被害 善通寺市1
	9.15~ 9.16	台風18号						1	床下浸水 高松市1
	10.24~ 10.25	台風27号						1	床下浸水 善通寺市1
26	8.9	台風11号		5	1	2	1	13	災害対策本部設置 軽傷 高松市5 全壊 高松市1 半壊 東かがわ市2 床上浸水 土庄町1 床下浸水 東かがわ市3、土庄町1、小豆島町9
	10.6	台風18号						2	床下浸水 高松市2
	10.13	台風19号						16	床下浸水 小豆島町16
27	7.16	台風11号に伴う 大雨・暴風・波浪 等		5				2	軽傷 高松市3、観音寺市1、さぬき市1 床上浸水 さぬき市1、三豊市1 床下浸水 東かがわ市1、三豊市1 非住家被害 高松市1
	8.25	台風第15号		1					重傷 坂出市1
	10.13	平成27年9月9日 の大雨						1	床下浸水 三豊市1
28	6.23	平成28年6月23 日の梅雨前線によ る大雨						60	床下浸水 高松市60
	9.8	平成28年9月8日 の大雨						64	床下浸水 高松市6、丸亀市8、三豊市6、宇多津町41、 多度津町3
	9.20	平成28年台風16 号による大雨		1			2	60	軽傷 高松市1 床上浸水 高松市1、多度津町1 床下浸水 高松市5、丸亀市3、善通寺市1、直島町2、 多度津町49
29	9.17	平成29年台風18 号による大雨	1	3	1		99	326	死者 三豊市1 軽傷 高松市1、さぬき市2 全壊 三豊市1 床上浸水 高松市7、丸亀市6、土庄町1、琴平町1、 多度津町84 床下浸水 高松市17、丸亀市61、善通寺市7、観音寺 市5、三豊市6、土庄町6、三木町10、宇多津町1、琴 平町3、多度津町209、まんのう町1
30	7.4	平成30年台風第7 号の影響による被 害		2					軽傷 土庄町2

発生年	発生日	災害名	死者(人)	負傷者(人)	家屋(棟)		床上浸水(戸)	床下浸水(戸)	備考
					全壊	半壊			
30	7.5	平成30年7月5日からの梅雨前線による大雨		1	1	2	1	9	軽傷 高松市1 全壊 直島町1 半壊 丸亀市1、坂出市1 床上浸水 善通寺市1 床下浸水 丸亀市2、善通寺市1、三豊市1、土庄町3、琴平町2
30	8.23	平成30年台風第20号による大雨						5	床下浸水 東かがわ市1、土庄町1、小豆島町3
30	9.4	平成30年台風第21号による大雨						3	床下浸水 東かがわ市1、土庄町2
30	9.30	平成30年台風第24号による大雨		1			5	61	軽傷 高松市1 床上浸水 高松市5 床下浸水 高松市16、丸亀市1、善通寺市4、三豊市7、土庄町1、多度津町32
令和元年	8.15	令和元年台風第10号による大雨		2					軽傷 さぬき市1、まんのう町1
2	1.8	暴風		13					重傷 坂出市2 軽傷 高松市7、坂出市1、善通寺市1、観音寺市1、綾井町1
3	7.8	7月8日の梅雨前線による大雨		1				5	軽傷 善通寺市 床下浸水 三豊市1、多度津町3、綾井町1
3	8.9	8月8日からの強風(台風9号)		6					軽傷 丸亀市1、善通寺市1、さぬき市1、三豊市2、琴平町1
4	9.3	台風第11号及び前線に伴う大雨							床上浸水 高松市1、善通寺市1、三豊市1 床下浸水 善通寺市5、多度津町3
4	9.19	台風第14号		2					軽傷 丸亀市1、坂出市1
5	8.14~8.15	台風第7号		2					重傷 高松市1 軽傷 高松市1
6	5.28	5月28日の大雨					3	10	床上浸水 三豊市3 床下浸水 三豊市10
6	8.29	台風第10号					10	86	床上浸水 東かがわ市10 床下浸水 東かがわ市82、小豆島町4
6	9.22	9月22日の大雨						1	三豊市1