

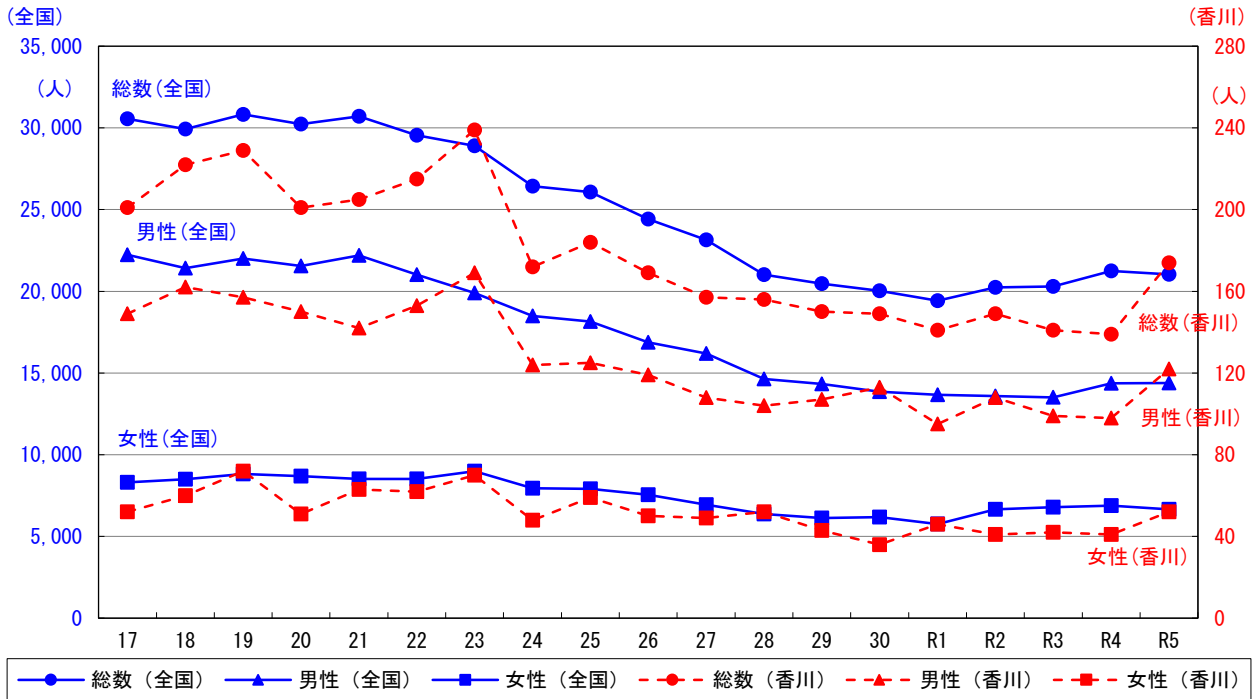
香川県の自殺の現状

令和6年10月1日

1 自殺者数の推移

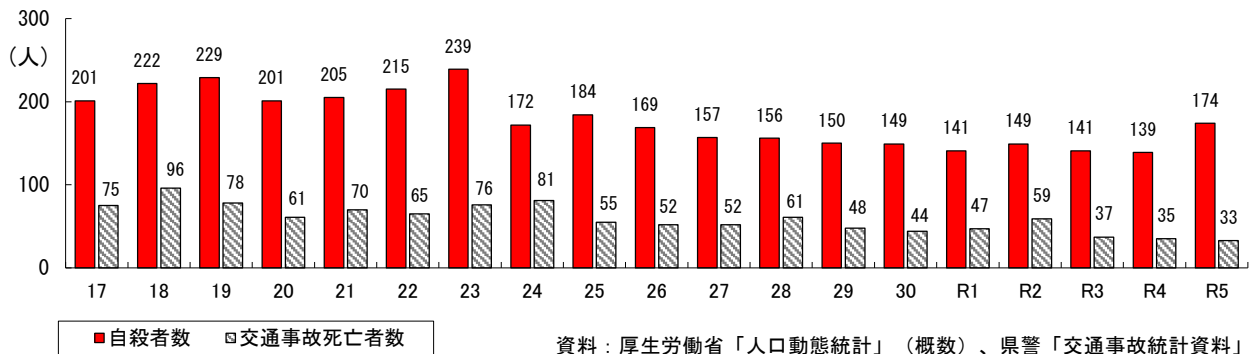
- ・ 全国の自殺者数は、平成22年以降3万人を下回り、減少傾向であったが、令和2年以降は増加に転じ、令和5年は3年ぶりに減少した。
- ・ 香川県の自殺者数は、平成24年以降200人を下回り、減少傾向であったが、令和2年は7年ぶりに増加に転じた。令和3年以降は2年連続で減少したが、令和5年は3年ぶりに増加した。

[第1-1図] 自殺者数の推移（全国、香川）



資料：厚生労働省「人口動態統計」

[第1-2図] 自殺者数と交通事故死者数の推移（香川）



資料：厚生労働省「人口動態統計」（概数）、県警「交通事故統計資料」

[第2表] 自殺者数の推移（全国、香川）

（単位：人）

| | | H18 | H19 | H20 | H21 | H22 | H23 | H24 | H25 | H26 | H27 | H28 | H29 | H30 | R1 | R2 | R3 | R4 | R5 |
|----|----|--------|--------|--------|--------|--------|--------|--------|--------|--------|--------|--------|--------|--------|--------|--------|--------|--------|--------|
| 全国 | 総数 | 29,921 | 30,827 | 30,229 | 30,707 | 29,554 | 28,896 | 26,433 | 26,063 | 24,417 | 23,152 | 21,021 | 20,468 | 20,031 | 19,425 | 20,243 | 20,291 | 21,252 | 21,037 |
| | 男性 | 21,419 | 22,007 | 21,546 | 22,189 | 21,028 | 19,904 | 18,485 | 18,158 | 16,875 | 16,202 | 14,642 | 14,336 | 13,851 | 13,668 | 13,588 | 13,508 | 14,362 | 14,388 |
| | 女性 | 8,502 | 8,820 | 8,683 | 8,518 | 8,526 | 8,992 | 7,948 | 7,905 | 7,542 | 6,950 | 6,379 | 6,132 | 6,180 | 5,757 | 6,655 | 6,783 | 6,890 | 6,649 |
| 香川 | 総数 | 222 | 229 | 201 | 205 | 215 | 239 | 172 | 184 | 169 | 157 | 156 | 150 | 149 | 141 | 149 | 141 | 139 | 174 |
| | 男性 | 162 | 157 | 150 | 142 | 153 | 169 | 124 | 125 | 119 | 108 | 104 | 107 | 113 | 95 | 108 | 99 | 98 | 122 |
| | 女性 | 60 | 72 | 51 | 63 | 62 | 70 | 48 | 59 | 50 | 49 | 52 | 43 | 36 | 46 | 41 | 42 | 41 | 52 |

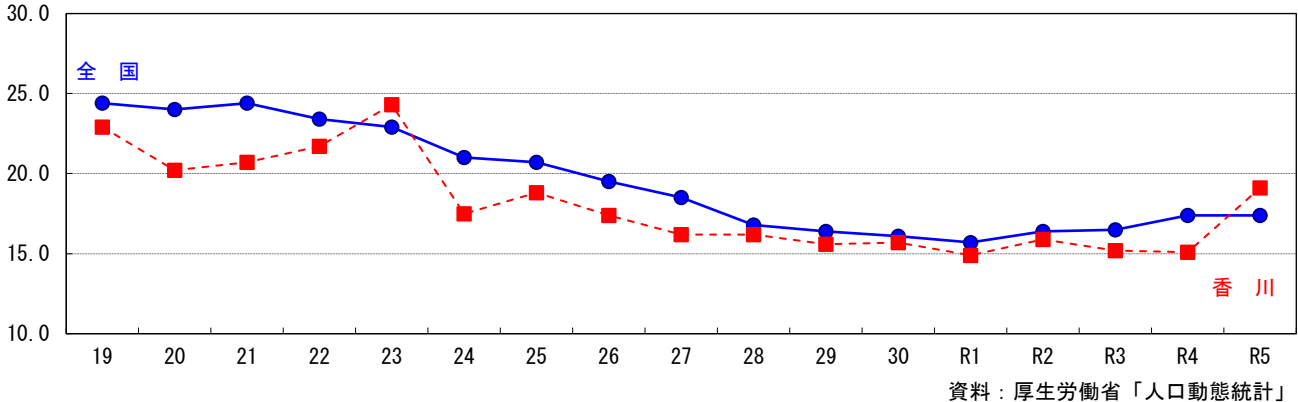
資料：厚生労働省「人口動態統計」

2 自殺死亡率（人口10万人当たりの自殺者数）の推移

(1) 自殺死亡率の推移

・全国の自殺死亡率は、自殺者数と同様の傾向で、平成22年以降、減少傾向であったが、令和2年以降は3年連続で増加した。令和5年は横ばい。香川県の自殺死亡率は、令和2年は2年ぶりに増加に転じたが、令和3年以降は2年連続で減少した。令和5年は3年ぶりに増加した。

[第2-1図] 自殺死亡率（人口10万人対）の推移（全国、香川）



[第2表] 自殺死亡率（人口10万人対）の推移（全国、香川）

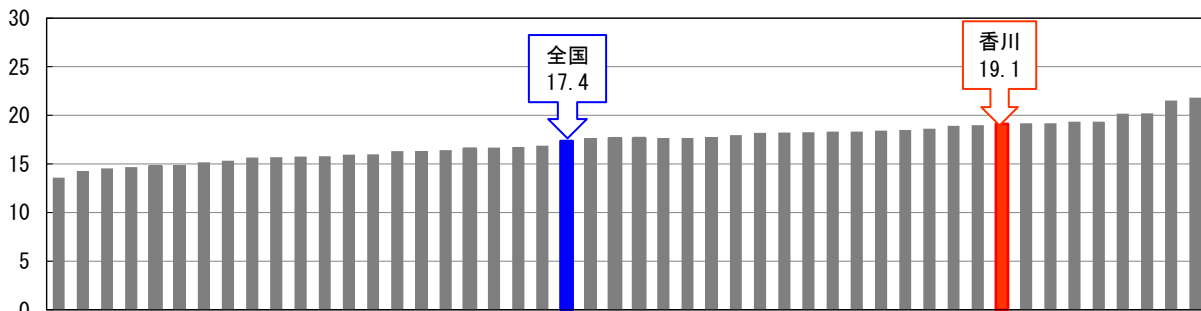
| | | H20 | H21 | H22 | H23 | H24 | H25 | H26 | H27 | H28 | H29 | H30 | R1 | R2 | R3 | R4 | R5 |
|----|----|------|------|------|------|------|------|------|------|------|------|------|------|------|------|------|------|
| 総数 | 全国 | 24.0 | 24.4 | 23.4 | 22.9 | 21.0 | 20.7 | 19.5 | 18.5 | 16.8 | 16.4 | 16.1 | 15.7 | 16.4 | 16.5 | 17.4 | 17.4 |
| | 香川 | 20.2 | 20.7 | 21.7 | 24.3 | 17.5 | 18.8 | 17.4 | 16.2 | 16.2 | 15.6 | 15.7 | 14.9 | 15.9 | 15.2 | 15.1 | 19.1 |
| 男性 | 全国 | 35.1 | 36.2 | 34.2 | 32.4 | 30.1 | 29.7 | 27.6 | 26.6 | 24.1 | 23.6 | 22.9 | 22.7 | 22.6 | 22.6 | 24.2 | 24.4 |
| | 香川 | 31.4 | 29.8 | 32.1 | 35.6 | 26.2 | 26.5 | 25.3 | 23.0 | 22.3 | 23.1 | 24.5 | 20.7 | 23.9 | 22.0 | 22.1 | 27.8 |
| 女性 | 全国 | 13.5 | 13.2 | 13.2 | 13.9 | 12.3 | 12.3 | 11.7 | 10.8 | 9.9 | 9.6 | 9.7 | 9.1 | 10.5 | 10.8 | 11.0 | 10.7 |
| | 香川 | 9.8 | 12.2 | 12.1 | 13.7 | 9.4 | 11.6 | 9.9 | 9.8 | 10.5 | 8.7 | 7.3 | 9.4 | 8.5 | 8.7 | 8.6 | 11.1 |

資料：厚生労働省「人口動態統計」

(2) 都道府県別自殺死亡率（R5）

・都道府県別に比較すると、令和5年の自殺死亡率は全国で低い方から数えて39番目となっている。

[第2-2図] 都道府県別自殺死亡率（人口10万人対、R5）



福島大徳佐長奈山神岡三富愛広東京山鹿熊滋千全愛宮静長兵青島埼石福大高茨栃群沖岐香新山北秋岩福宮和井取分島賀崎良形奈山重山知島京都児本賀葉国媛城岡野庫森根玉川岡阪知城木馬縄阜川潟梨海田手島崎歌

資料：厚生労働省「人口動態統計」

※ 香川県の順位（低い方から数えて）

平成24年：2位 平成25年：7位 平成26年：8位 平成27年：5位 平成28年：16位 平成29年：12位
平成30年：19位 令和元年：11位 令和2年：18位 令和3年：6位 令和4年：5位 令和5年：39位

3 年齢階級別自殺者数（香川）

(1) 年齢階級自殺者数の推移

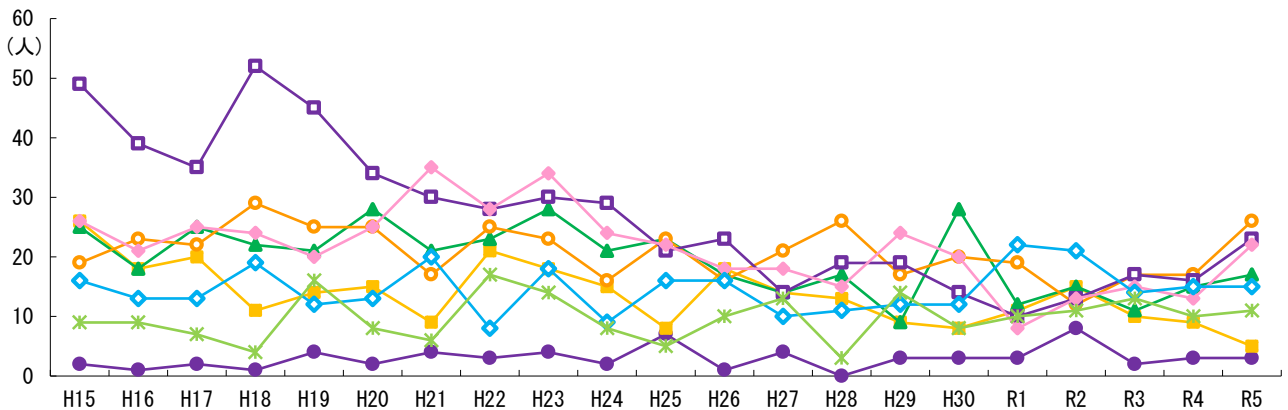
- ・ 令和4年と令和5年を比べると、男性は40代～60代が多く増加し、女性は10代～20代が多く増加している。

[第3表] 年齢階級別自殺者数の推移（香川）

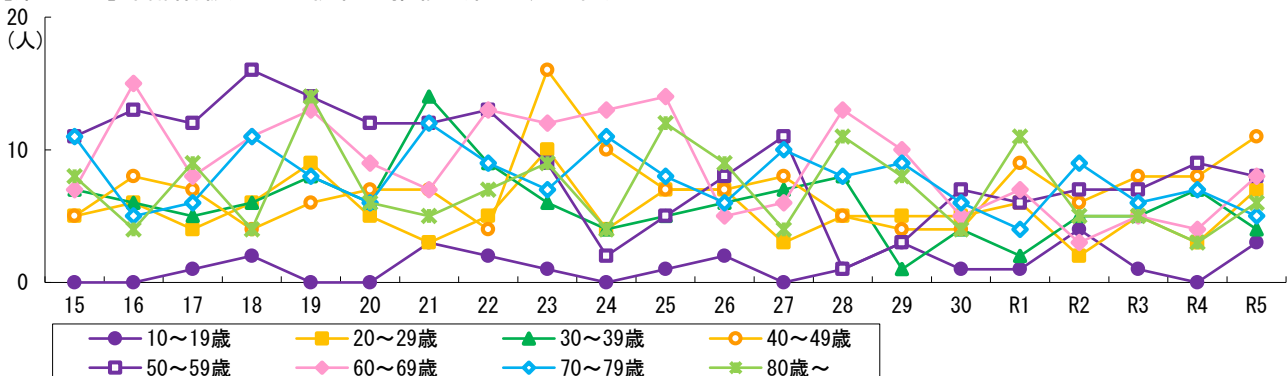
| 男性 | H16 | H17 | H18 | H19 | H20 | H21 | H22 | H23 | H24 | H25 | H26 | H27 | H28 | H29 | H30 | R1 | R2 | R3 | R4 | R5 |
|--------|-----|-----|-----|-----|-----|-----|-----|-----|-----|-----|-----|-----|-----|-----|-----|----|-----|----|----|-----|
| 総数 | 142 | 149 | 162 | 157 | 150 | 142 | 153 | 169 | 124 | 125 | 119 | 108 | 104 | 107 | 113 | 95 | 108 | 99 | 98 | 122 |
| 10～19歳 | 1 | 2 | 1 | 4 | 2 | 4 | 3 | 4 | 2 | 7 | 1 | 4 | 0 | 3 | 3 | 3 | 8 | 2 | 3 | 3 |
| 20～29歳 | 18 | 20 | 11 | 14 | 15 | 9 | 21 | 18 | 15 | 8 | 18 | 14 | 13 | 9 | 8 | 11 | 15 | 10 | 9 | 5 |
| 30～39歳 | 18 | 25 | 22 | 21 | 28 | 21 | 23 | 28 | 21 | 23 | 17 | 14 | 17 | 9 | 28 | 12 | 15 | 11 | 15 | 17 |
| 40～49歳 | 23 | 22 | 29 | 25 | 25 | 17 | 25 | 23 | 16 | 23 | 16 | 21 | 26 | 17 | 20 | 19 | 12 | 17 | 17 | 26 |
| 50～59歳 | 39 | 35 | 52 | 45 | 34 | 30 | 28 | 30 | 29 | 21 | 23 | 14 | 19 | 19 | 14 | 10 | 13 | 17 | 16 | 23 |
| 60～69歳 | 21 | 25 | 24 | 20 | 25 | 35 | 28 | 34 | 24 | 22 | 18 | 18 | 15 | 24 | 20 | 8 | 13 | 15 | 13 | 22 |
| 70～79歳 | 13 | 13 | 19 | 12 | 13 | 20 | 8 | 18 | 9 | 16 | 16 | 10 | 11 | 12 | 12 | 22 | 21 | 14 | 15 | 15 |
| 80歳～ | 9 | 7 | 4 | 16 | 8 | 6 | 17 | 14 | 8 | 5 | 10 | 13 | 3 | 14 | 8 | 10 | 11 | 13 | 10 | 11 |
| 女性 | H16 | H17 | H18 | H19 | H20 | H21 | H22 | H23 | H24 | H25 | H26 | H27 | H28 | H29 | H30 | R1 | R2 | R3 | R4 | R5 |
| 総数 | 57 | 52 | 60 | 72 | 51 | 63 | 62 | 70 | 48 | 59 | 50 | 49 | 52 | 43 | 36 | 46 | 41 | 42 | 41 | 52 |
| 10～19歳 | 0 | 1 | 2 | 0 | 0 | 3 | 2 | 1 | 0 | 1 | 2 | 0 | 1 | 3 | 1 | 1 | 4 | 1 | 0 | 3 |
| 20～29歳 | 6 | 4 | 6 | 9 | 5 | 3 | 5 | 10 | 4 | 7 | 7 | 3 | 5 | 5 | 5 | 6 | 2 | 5 | 3 | 7 |
| 30～39歳 | 6 | 5 | 6 | 8 | 6 | 14 | 9 | 6 | 4 | 5 | 6 | 7 | 8 | 1 | 4 | 2 | 5 | 5 | 7 | 4 |
| 40～49歳 | 8 | 7 | 4 | 6 | 7 | 7 | 4 | 16 | 10 | 7 | 7 | 8 | 5 | 4 | 4 | 9 | 6 | 8 | 8 | 11 |
| 50～59歳 | 13 | 12 | 16 | 14 | 12 | 12 | 13 | 9 | 2 | 5 | 8 | 11 | 1 | 3 | 7 | 6 | 7 | 7 | 9 | 8 |
| 60～69歳 | 15 | 8 | 11 | 13 | 9 | 7 | 13 | 12 | 13 | 14 | 5 | 6 | 13 | 10 | 5 | 7 | 3 | 5 | 4 | 8 |
| 70～79歳 | 5 | 6 | 11 | 8 | 6 | 12 | 9 | 7 | 11 | 8 | 6 | 10 | 8 | 9 | 6 | 4 | 9 | 6 | 7 | 5 |
| 80歳～ | 4 | 9 | 4 | 14 | 6 | 5 | 7 | 9 | 4 | 12 | 9 | 4 | 11 | 8 | 4 | 11 | 5 | 5 | 3 | 6 |

資料：厚生労働省「人口動態統計」

[第3-1図] 年齢階級別の自殺者の推移（香川、男性） □



[第3-2図] 年齢階級別の自殺者の推移（香川、女性） □

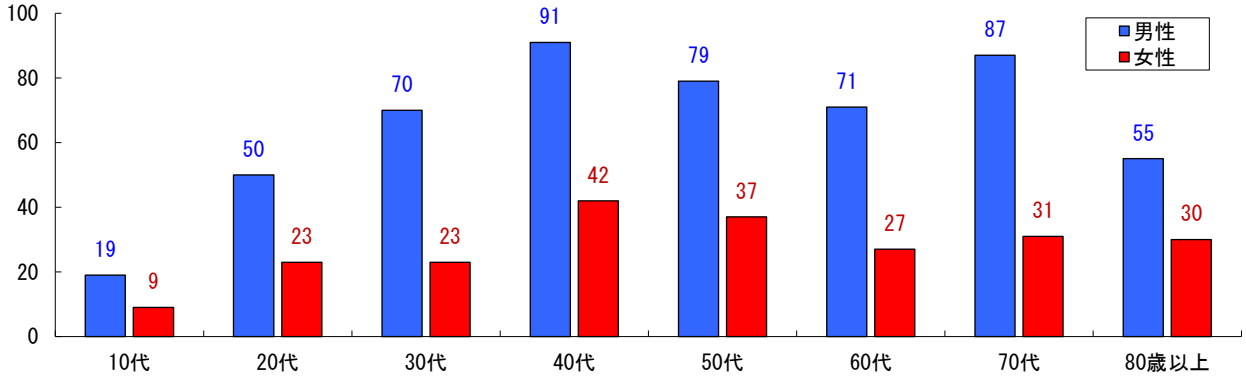


資料：厚生労働省「人口動態統計」

(2) 過去5年間の年齢階級別自殺者数

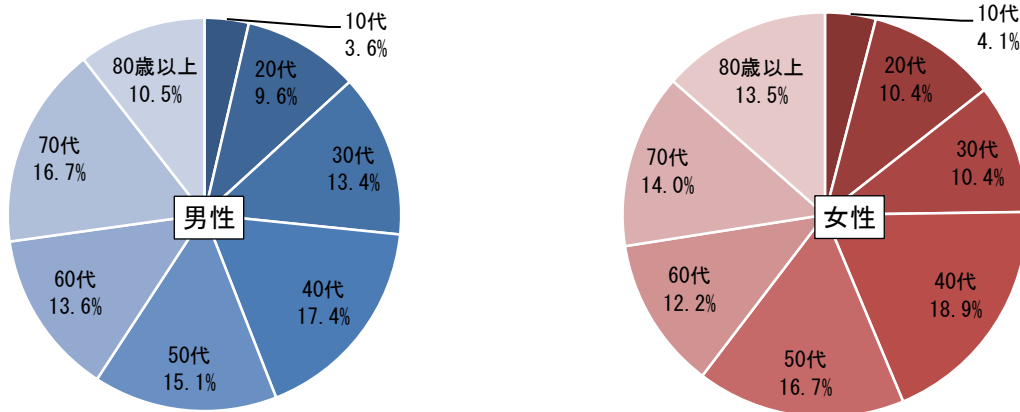
- ・ 年齢階級別自殺者数では、特に男性の40代及び70代が多い。
- ・ 自殺者全体の男女別構成比は男性がほぼ7割を占めている。

[第3-3図] 年齢階級別自殺者数 (R1-R5計、香川)



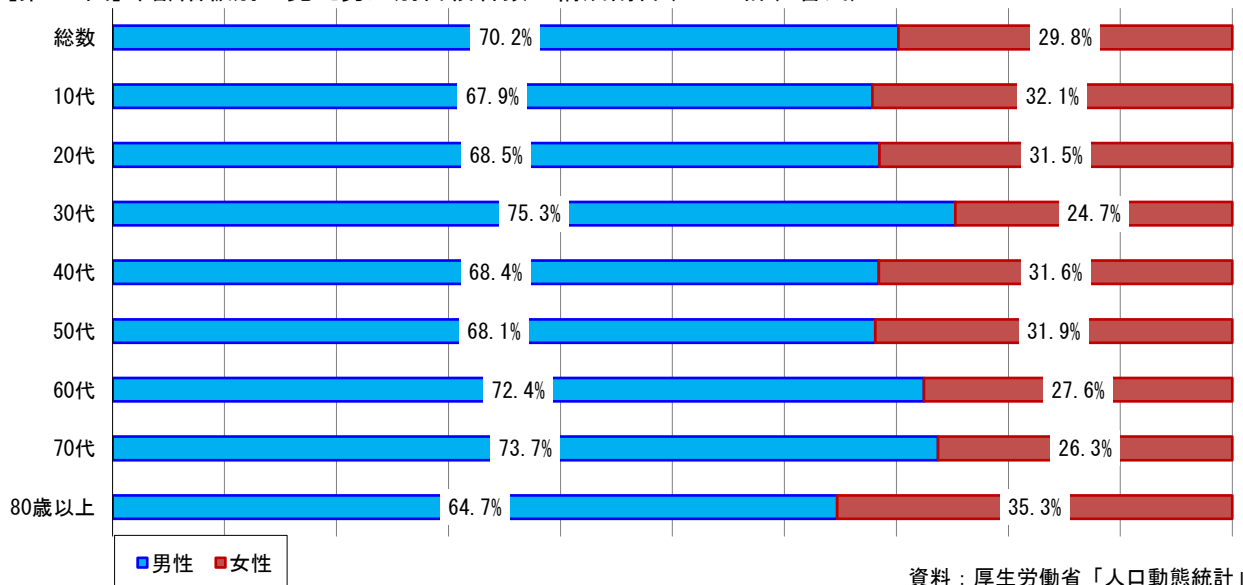
資料：厚生労働省「人口動態統計」

[第3-4図] 年齢階級別自殺者数の構成割合 (R1-R5計、香川)



資料：厚生労働省「人口動態統計」

[第3-5図] 年齢階級別に見た男女別自殺者数の構成割合 (R1-R5計、香川)



資料：厚生労働省「人口動態統計」

4 年齢階級別死因順位・死亡者数（香川）

令和5年

資料：厚生労働省「人口動態統計」

| 年齢階級 | 第1位 | | | 第2位 | | | 第3位 | | |
|--------|-------|-----|-------|---------|-----|-------|----------------------|-----|-------|
| | 死因 | 死亡数 | 割合 | 死因 | 死亡数 | 割合 | 死因 | 死亡数 | 割合 |
| 10～14歳 | 悪性新生物 | 1 | 50.0% | | | | | | |
| | 脳血管疾患 | 1 | 50.0% | | | | | | |
| 15～19歳 | 自殺 | 6 | 85.7% | 不慮の事故 | 1 | 14.3% | | | |
| 20～24歳 | 自殺 | 6 | 50.0% | 悪性新生物 | 3 | 25.0% | 呼吸器系の疾患 | 1 | 8.3% |
| | | | | | | | 不慮の事故 | 1 | 8.3% |
| | | | | | | | 血液及び造血器の疾患並びに免疫機構の障害 | 1 | 8.3% |
| 25～29歳 | 自殺 | 6 | 40.0% | 不慮の事故 | 4 | 26.7% | 悪性新生物 | 1 | 6.7% |
| | | | | | | | 血液及び造血器の疾患並びに免疫機構の障害 | 1 | 6.7% |
| | | | | | | | 神経系の疾患 | 1 | 6.7% |
| | | | | | | | 心疾患 | 1 | 6.7% |
| | | | | | | | 他殺 | 1 | 6.7% |
| 30～34歳 | 自殺 | 10 | 40.0% | 悪性新生物 | 4 | 16.0% | 神経系の疾患 | 2 | 8.0% |
| | | | | | | | 心疾患 | 2 | 8.0% |
| | | | | | | | 消化器系の疾患 | 2 | 8.0% |
| 35～39歳 | 自殺 | 11 | 40.7% | 悪性新生物 | 3 | 11.1% | 脳血管疾患 | 2 | 7.4% |
| | | | | 消化器系の疾患 | 3 | 11.1% | 心疾患 | 2 | 7.4% |
| | | | | 不慮の事故 | 3 | 11.1% | | | |
| 40～44歳 | 自殺 | 16 | 33.3% | 悪性新生物 | 9 | 18.8% | 心疾患 | 7 | 14.6% |
| 45～49歳 | 悪性新生物 | 34 | 32.1% | 自殺 | 21 | 19.8% | 心疾患 | 14 | 13.2% |
| 50～54歳 | 悪性新生物 | 60 | 34.3% | 心疾患 | 26 | 14.9% | 脳血管疾患 | 21 | 12.0% |
| 55～59歳 | 悪性新生物 | 88 | 44.0% | 心疾患 | 24 | 12.0% | 脳血管疾患 | 16 | 8.0% |
| 60～64歳 | 悪性新生物 | 120 | 37.0% | 心疾患 | 45 | 13.9% | 消化器系の疾患 | 26 | 8.0% |

令和4年

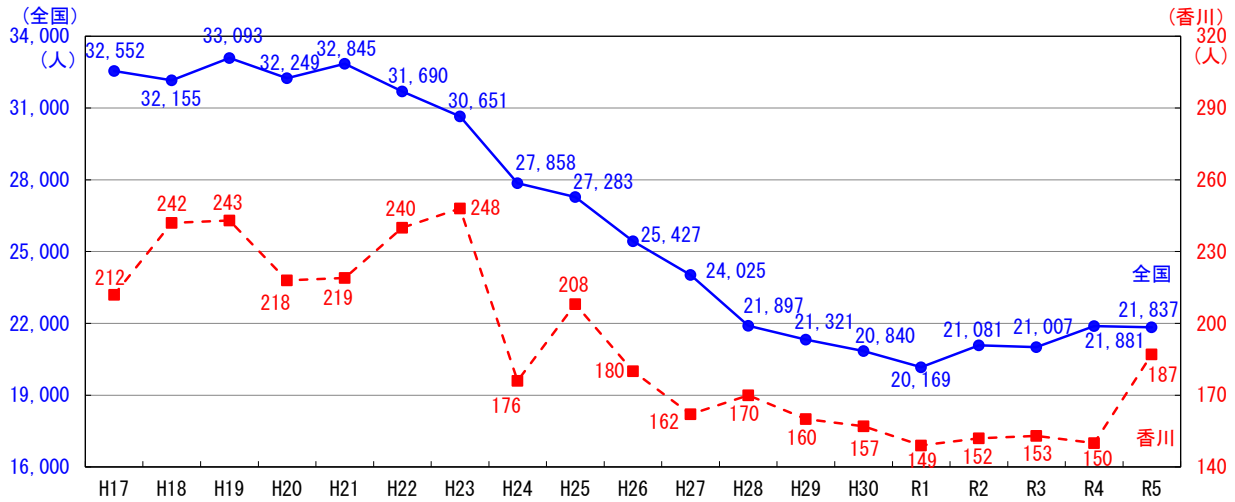
資料：厚生労働省「人口動態統計」

| 年齢階級 | 第1位 | | | 第2位 | | | 第3位 | | |
|--------|-----------------------|-----|-------|---------------------------------|-----|-------|----------------|-----|-------|
| | 死因 | 死亡数 | 割合 | 死因 | 死亡数 | 割合 | 死因 | 死亡数 | 割合 |
| 10～14歳 | 先天奇形、変形及び染色体異常 その他 | 1 | 50.0% | | | | | | |
| | | 1 | 50.0% | | | | | | |
| 15～19歳 | 不慮の事故 | 3 | 37.5% | 悪性新生物 | 1 | 12.5% | | | |
| | 自殺 | 3 | 37.5% | 症状、徴候及び異常臨床所見・異常検査所見で他に分類されないもの | 1 | 12.5% | | | |
| 20～24歳 | 自殺 | 9 | 52.9% | 不良の事故 | 2 | 11.8% | 敗血症 | 1 | 5.9% |
| | | | | 心疾患 | 2 | 11.8% | 新生物 | 1 | 5.9% |
| | | | | | | | 神経系の疾患 | 1 | 5.9% |
| | | | | | | | 先天奇形、変形及び染色体異常 | 1 | 5.9% |
| 25～29歳 | 自殺 | 3 | 42.9% | 悪性新生物 | 2 | 28.6% | 不慮の事故 | 1 | 14.3% |
| | | | | | | | 先天奇形、変形及び染色体異常 | 1 | 14.3% |
| 30～34歳 | 自殺 | 12 | 52.2% | 悪性新生物 | 4 | 17.4% | 不慮の事故 | 2 | 8.7% |
| 35～39歳 | 自殺 | 10 | 32.3% | 悪性新生物 | 7 | 22.6% | 消化器系の疾患 | 2 | 6.5% |
| | | | | | | | 心疾患 | 2 | 6.5% |
| 40～44歳 | 悪性新生物 | 19 | 27.9% | 自殺 | 11 | 16.2% | 心疾患 | 9 | 13.2% |
| 45～49歳 | 悪性新生物 | 26 | 30.6% | 自殺 | 14 | 16.5% | 心疾患 | 12 | 14.1% |
| 50～54歳 | 悪性新生物 | 45 | 33.3% | 自殺 | 17 | 12.6% | 心疾患 | 16 | 11.9% |
| 55～59歳 | 悪性新生物 | 76 | 38.0% | 心疾患 | 25 | 12.5% | 消化器系の疾患 | 16 | 8.0% |
| 60～64歳 | 悪性新生物 | 124 | 42.8% | 心疾患 | 45 | 15.5% | 脳血管疾患 | 24 | 8.3% |

5 警察庁「自殺統計」※

(1) 自殺者数の推移

[第5-1図] 自殺者数の推移 (全国・香川)



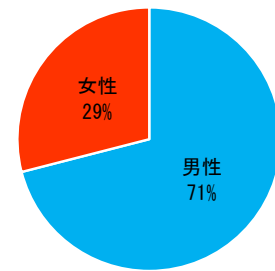
資料：警察庁「自殺統計」

(2) 自殺者数 (男女別・年齢階級別)

[第5-1表] 男女別・年齢階級別の自殺者数 (R5年、香川)

| | 10代 | 20代 | 30代 | 40代 | 50代 | 60代 | 70代 | 80歳以上 | 不詳 | 計 |
|----|-----|-----|-----|-----|-----|-----|-----|-------|----|-----|
| 男性 | 3 | 6 | 18 | 28 | 28 | 21 | 18 | 11 | 0 | 133 |
| 女性 | 2 | 7 | 4 | 11 | 7 | 10 | 5 | 8 | 0 | 54 |
| 計 | 5 | 13 | 22 | 39 | 35 | 31 | 23 | 19 | 0 | 187 |

[第5-2図] 男女別自殺者数の構成割合 (R5、香川)

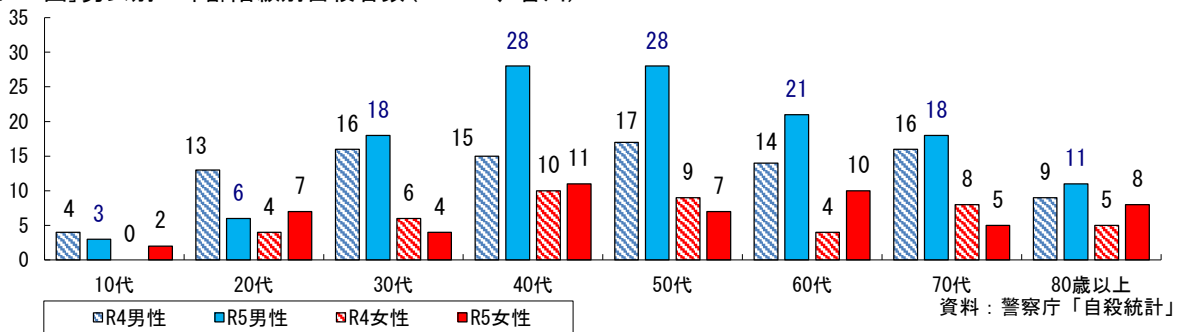


資料：警察庁「自殺統計」

[第5-2表] 男女別・年齢階級別の自殺者数 (R4年、香川)

| | 10代 | 20代 | 30代 | 40代 | 50代 | 60代 | 70代 | 80歳以上 | 不詳 | 計 |
|----|-----|-----|-----|-----|-----|-----|-----|-------|----|-----|
| 男性 | 4 | 13 | 16 | 15 | 17 | 14 | 16 | 9 | 0 | 104 |
| 女性 | 0 | 4 | 6 | 10 | 9 | 4 | 8 | 5 | 0 | 46 |
| 計 | 4 | 17 | 22 | 25 | 26 | 18 | 24 | 14 | 0 | 150 |

[第5-3図] 男女別・年齢階級別自殺者数 (R4・R5、香川)



資料：警察庁「自殺統計」

(参考) 自殺統計における都道府県別自殺死亡率
(10万人当たりの自殺者数)

| | | | | |
|--------|------|-------|-----|------|
| (全国平均) | 17.6 | (低い県) | 鳥取 | 13.2 |
| | | | 徳島 | 14.2 |
| (香川県) | 20.0 | | 福井 | 14.5 |
| | | | 神奈川 | 14.8 |
| | | (高い県) | 山梨 | 26.8 |
| | | | 和歌山 | 24.8 |
| | | | 岩手 | 22.4 |
| | | | 福島 | 21.8 |

※ 統計データの集計方法の相違

厚生労働省の人口動態統計は、日本における日本人を対象とし、住所地を基に死亡時点で計上。

警察庁の自殺統計は、総人口(外国人も含む)を対象とし、発見地を基に死体発見時点で計上。

集計方法の相違により、統計データに差異が生じている。

(3) 原因・動機別自殺件数(香川)

- ・ 男性、女性ともに、健康問題(男性34.86%、女性47.13%)が多い。
- ・ 男性は、女性に比べて経済生活問題・勤務問題を理由とした自殺の割合が高くなっている。

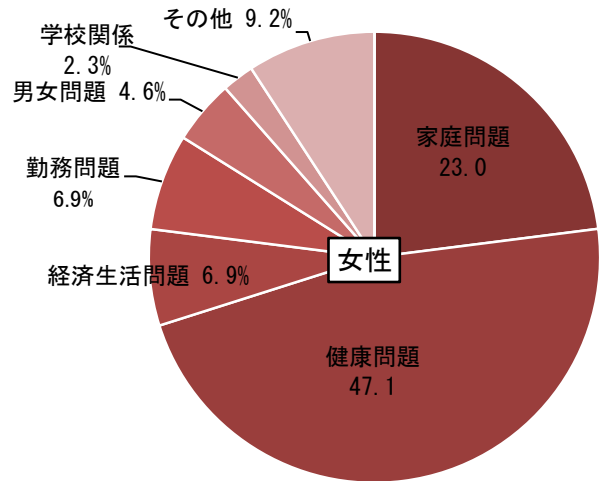
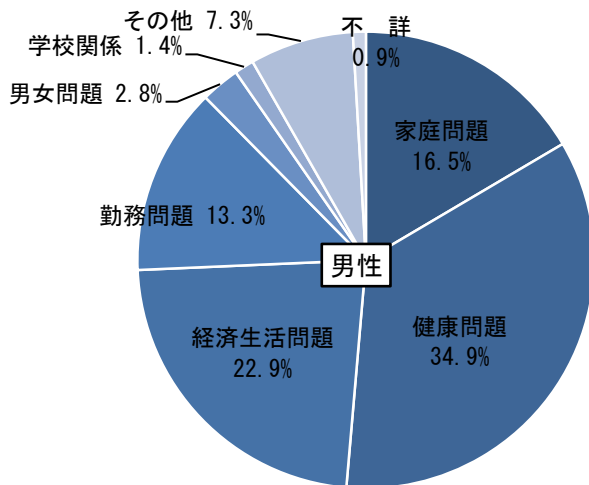
[第5-3表]男女別、原因・動機別の自殺者数 (R4・R5、香川)

| | R5 | | | | | | R4 | | | | | |
|--------|------|----|-----|-------|-------|-------|------|----|-----|-------|-------|-------|
| | 自殺者数 | | | 男女別割合 | | | 自殺者数 | | | 男女別割合 | | |
| | 男性 | 女性 | 計 | 男性 | 女性 | 計 | 男性 | 女性 | 計 | 男性 | 女性 | 計 |
| 家庭問題 | 36 | 20 | 56 | 16.5% | 23.0% | 18.4% | 23 | 11 | 34 | 14.8% | 15.9% | 15.2% |
| 健康問題 | 76 | 41 | 117 | 34.9% | 47.1% | 38.4% | 50 | 36 | 86 | 32.3% | 52.2% | 38.4% |
| 経済生活問題 | 50 | 6 | 56 | 22.9% | 6.9% | 18.4% | 36 | 7 | 43 | 23.2% | 10.1% | 19.2% |
| 勤務問題 | 29 | 6 | 35 | 13.3% | 6.9% | 11.5% | 20 | 6 | 26 | 12.9% | 8.7% | 11.6% |
| 男女問題 | 6 | 4 | 10 | 2.8% | 4.6% | 3.3% | 4 | 2 | 6 | 2.6% | 2.9% | 2.7% |
| 学校関係 | 3 | 2 | 5 | 1.4% | 2.3% | 1.6% | 4 | 0 | 4 | 2.6% | 0.0% | 1.8% |
| その他 | 16 | 8 | 24 | 7.3% | 9.2% | 7.9% | 12 | 3 | 15 | 7.7% | 4.4% | 6.7% |
| 不詳 | 2 | 0 | 2 | 0.9% | 0.0% | 0.7% | 6 | 4 | 10 | 3.9% | 5.8% | 4.5% |
| 計 | 218 | 87 | 305 | 100% | 100% | 100% | 155 | 69 | 224 | 100% | 100% | 100% |

※ 自殺者一人につき原因・動機を3つまで計上しているため、原因・動機の合計数は自殺者数と一致しない。

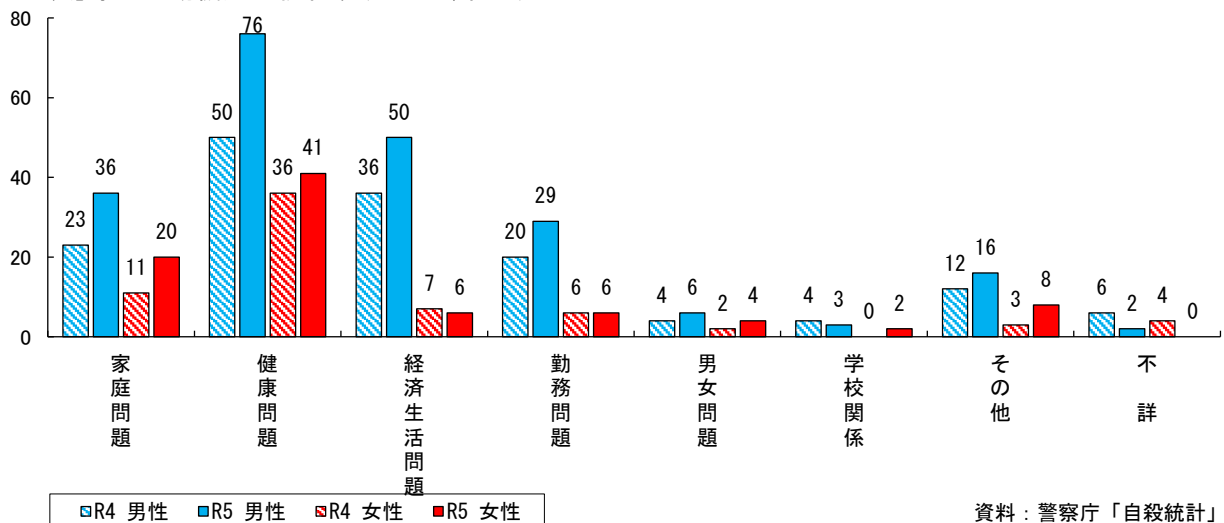
資料：警察庁「自殺統計」

[第5-4表]原因・動機別自殺者数の構成割合 (R5、香川)



資料：警察庁「自殺統計」

[第5-5表]原因・動機別自殺者数 (R4・R5、香川)



資料：警察庁「自殺統計」