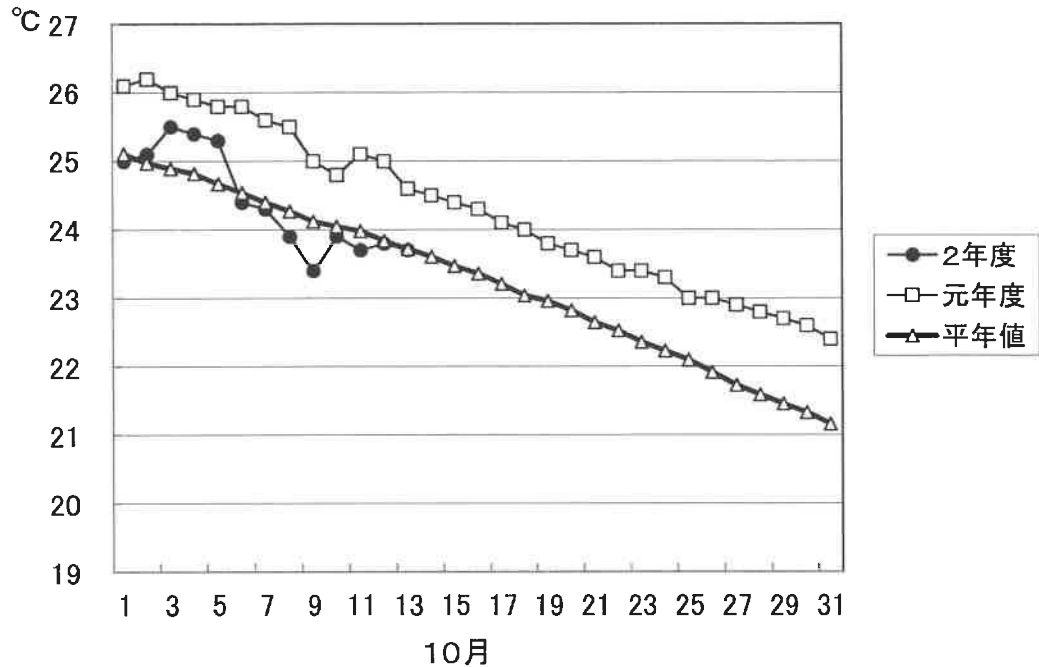


1. 屋島湾の海水温 (午前9時)



10月13日の屋島湾の海水温は23.7°Cで、昨年度より0.9°C低く、平年値と同様の水温となっています。

2. 育苗について

順次育苗が開始される予定ですが、全体的には水温の降下待ちの状況となっております。漁場毎の水温を十分に把握して育苗の開始時期を検討してください。

東讃:庵治は10月17日、牟礼は25日から育苗開始予定。

高松:香西は10月25日、下笠居は10月20日から25日で育苗開始予定。

小豆:大部は10月18日、内海は20日から育苗開始予定。

中讃:与島は10月中旬から育苗開始予定。

3. 栄養塩及びプランクトン

採水日:令和2年10月13日

① 栄養塩

(分析機関:香川県水産試験場、単位: $\mu\text{g at}/\ell$)

漁場		三態窒素										
		10/13	10/20	10/27	11/4	11/10	11/17	11/24	12/1	12/8	12/15	12/22
引田	本年度	6.2										
	前年度	3.7	7.7	0.7	2.8	3.2	4.5	11.6	6.0	6.7	5.1	1.5
東讃	本年度	2.4										
	前年度	2.9	1.9	1.2	1.8	4.2	4.8	7.0	7.3	5.2	6.8	0.2
津田	本年度	3.4										
	前年度	3.2	2.8	1.2	1.8	5.0	5.2	7.0	6.6	6.5	5.4	0.3
小田	本年度	2.5										
	前年度	3.9	1.9	2.2	2.6	4.5	5.8	7.3	7.7	6.9	5.3	4.2
志度湾	本年度	3.0										
	前年度	5.0	1.3	1.3	2.7	4.5	5.0	3.8	6.8	6.6	5.2	4.0
庵治	本年度	2.8										
	前年度	3.9	2.9	1.6	3.3	4.9	5.5	8.0	8.3	6.3	4.6	4.5
瀬戸内	本年度	14.2										
	前年度	8.5	4.8	2.6	3.7	5.7	4.9	9.3	10.3	5.6	4.0	9.3
香西	本年度	4.0										
	前年度	4.5	3.7	4.5	3.5	5.3	4.4	8.8	8.4	6.4	3.5	14.7
下笠居	本年度	5.3										
	前年度	5.3	4.1	4.3	3.5	4.3	4.5	7.7	8.2	3.4	3.1	4.9
直島	本年度	5.1										
	前年度	5.6	4.9	3.1	7.5	6.3	8.1	9.1	11.8	5.1	4.9	4.3
池田	本年度	3.1										
	前年度	3.0	0.6	0.7	6.1	4.3	6.3	7.5	5.3	4.9	4.0	5.2
四海	本年度	5.7										
	前年度	3.9	2.3	2.4	4.0	5.7	5.9	8.4	8.8	6.3	4.0	3.8
唐櫃	本年度	13.6										
	前年度	3.7	2.7	2.4	4.0	5.4	5.7	8.1	9.4	5.4	4.1	3.6
北浦	本年度	3.9										
	前年度	3.7	2.2	1.4	3.7	5.7	6.8	8.7	9.4	6.7	4.7	3.6
大部	本年度	5.4										
	前年度	3.0	1.2	0.4	2.5	5.2	5.6	8.3	8.9	6.7	4.1	5.0
内海	本年度	2.4										
	前年度	2.7	0.2	1.2	2.3	3.6	3.8	6.4	6.7	7.0	5.8	5.0
与島	本年度	9.1										
	前年度	5.3	7.1	6.3	1.5	5.4	6.4	8.0	10.9	4.7	1.7	5.2
丸亀市	本年度	9.0										
	前年度	1.6	1.7	3.5	1.0	3.5	1.8	6.5	5.9	1.2	0.7	3.8
箱浦	本年度	4.3										
	前年度	1.1	1.7	3.4	1.9	0.1	2.3	4.0	3.9	1.6	2.9	3.5
平均	本年度	5.5	0.0	0.0	0.0	0.0	0.0	0.0	0.0	0.0	0.0	0.0
	前年度	3.9	2.9	2.3	3.2	4.6	5.1	7.7	7.9	5.4	4.2	4.6

※三態窒素:アンモニア・硝酸・亜硝酸態窒素の合計で、 $3\mu\text{g at}/\ell$ 以下になると色落ちの原因となる。

(調査結果)

本年度第1回目の栄養塩調査を実施しました。調査結果は、 $2.4\sim 14.2\mu\text{g at}/\ell$ 。全漁場における平均は $5.5\mu\text{g at}/\ell$ で、昨年度($3.9\mu\text{g at}/\ell$)より高い結果となっています。

② 植物プランクトン

(分析機関：香川県赤潮研究所、 単位：個/ℓ)

漁 場	植 物 プ ラ ン ク ト ン 数				備 考	
	コ シ ノ デ ィ ス カ ス		ユ ー カ ン ピ ア		珪藻優占種第1位	
	10月13日	前年同時期	10月13日	前年同時期		
引 田	0	1,050	0	0	キートセロス	400
東 讃	750	1,300	0	0	コシノディスカス	750
津 田	350	1,100	0	0	スケルトネマ	16,750
小 田	2,600	2,200	0	0	コシノディスカス	2,600
志 度 湾	2,100	2,450	0	0	コシノディスカス	2,100
庵 治	4,100	1,150	0	0	コシノディスカス	4,100
高松市瀬戸内	400	900	0	0	コシノディスカス	400
香 西	5,100	500	0	0	コシノディスカス	5,100
下 笠 居	10,400	800	0	0	コシノディスカス	10,400
直 島	4,350	1,200	0	0	コシノディスカス	4,350
池 田	100	1,750	0	0	バキラリア	950
四 海	2,750	3,200	0	0	ニッチャ	4,100
唐 櫃	650	1,750	0	0	スケルトネマ	1,850
北 浦	1,200	2,850	0	0	コシノディスカス	1,200
大 部	1,100	4,850	0	0	コシノディスカス	1,100
内 海	900	450	0	1,150	スケルトネマ	1,850
与 島	4,550	1,100	0	1,400	コシノディスカス	4,550
丸 亀 市	4,650	1,950	0	0	コシノディスカス	4,650
箱 浦	2,600	700	0	0	コシノディスカス	2,600

(調査結果)

i) コシノディスカス

下笠居の10,400個/ℓを最高に、18漁場で検出されています。

ii) ユーカンピア

全漁場で検出されておりません。

iii) 珪藻優占種

コシノディスカスが優占して出現しています。

※ 次回調査は、10月20日(火)に予定します。

八戸養殖漁場采養塩調査結果 第1回(令和2年10月13日)

