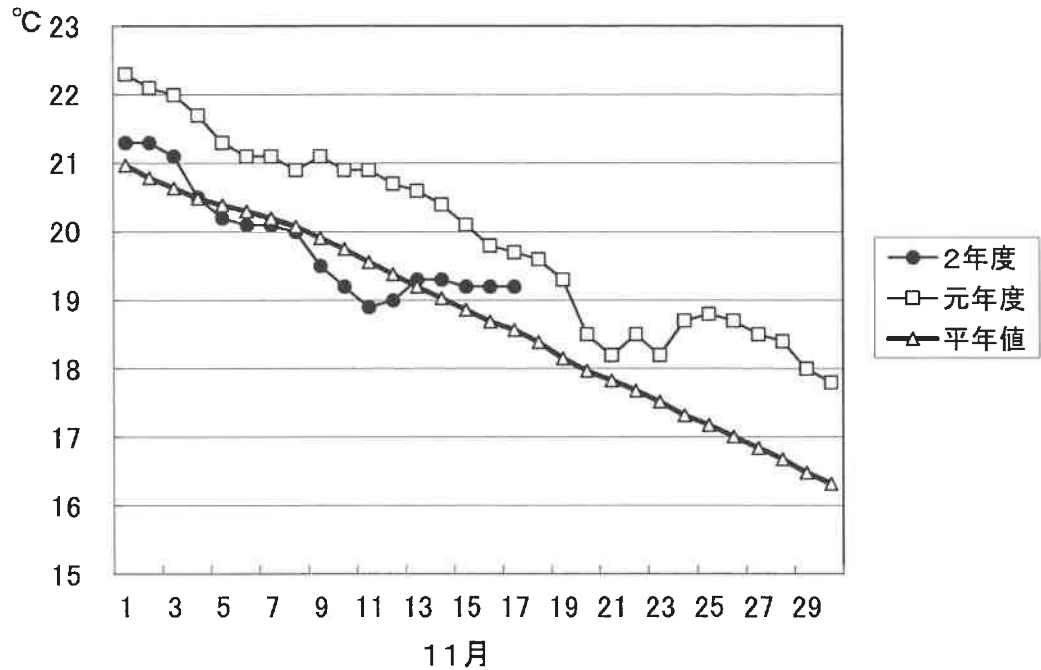


## 1. 屋島湾の海水温 (午前9時)



11月17日の屋島湾の海水温は19.2°Cで、昨年度より0.5°C低く、平年値より0.6°C高い状態となっています。

## 2. 県下の育苗及び冷凍入庫状況

育苗は概ね順調に経過し、順次冷凍入庫されています。水温はこの数日間、横ばいで平年より高めの状態が続いておりますので、生理障害の発生にはご注意ください。

東讃: 育苗は概ね順調。順次冷凍入庫が開始されており、鴨庄・牟礼・庵治は冷凍入庫完了。引田11月14日、東讃・さぬき市は11月16日より冷凍入庫開始。引田・庵治は11月22日から、牟礼は23日から本張り開始予定。

高松: 冷凍入庫はほぼ完了。直島は11月20日、香西は23日、瀬戸内は25日より本張り開始予定。

小豆: 育苗状況はほぼ順調。冷凍入庫も順次行われており、家浦・唐櫃・池田は冷凍入庫完了。唐櫃は11月20日、池田23日より本張り開始予定。

中讃: 与島・丸亀共に冷凍入庫完了。丸亀は11月27日より本張り開始予定。

### 3. 栄養塩及びプランクトン

採水日：令和2年11月17日

#### ① 栄養塩

(分析機関：香川県水産試験場、単位： $\mu\text{g at/l}$ )

漁場		三態窒素										
		10/13	10/20	10/23	10/27	11/4	11/10	11/17	11/24	12/1	12/8	12/15
引田	本年度	6.2	0.8	1.1	1.5	1.9	2.2	5.0				
	前年度	3.7	7.7	0.7	0.7	2.8	3.2	4.5	11.6	6.0	6.7	5.1
東讃	本年度	2.4	0.4	0.4	0.2	1.6	2.6	4.7				
	前年度	2.9	1.9	1.2	1.2	1.8	4.2	4.8	7.0	7.3	5.2	6.8
津田	本年度	3.4	0.3	0.4	0.3	1.3	2.5	5.8				
	前年度	3.2	2.8	1.2	1.2	1.8	5.0	5.2	7.0	6.6	6.5	5.4
小田	本年度	2.5	2.8	0.5	0.5	1.7	3.2	15.2				
	前年度	3.9	1.9	2.2	2.2	2.6	4.5	5.8	7.3	7.7	6.9	5.3
志度湾	本年度	3.0	0.4	0.6	0.5	1.7	3.1	5.9				
	前年度	5.0	1.3	1.3	1.3	2.7	4.5	5.0	3.8	6.8	6.6	5.2
庵治	本年度	2.8	0.7	0.5	0.7	2.3	4.0	7.5				
	前年度	3.9	2.9	1.6	1.6	3.3	4.9	5.5	8.0	8.3	6.3	4.6
瀬戸内	本年度	14.2	0.9	1.1	1.5	2.6	4.9	6.7				
	前年度	8.5	4.8	2.6	2.6	3.7	5.7	4.9	9.3	10.3	5.6	4.0
香西	本年度	4.0	1.6	1.2	0.9	2.1	4.9	6.7				
	前年度	4.5	3.7	4.5	4.5	3.5	5.3	4.4	8.8	8.4	6.4	3.5
下笠居	本年度	5.3	0.8	0.5	0.6	2.9	4.6	7.1				
	前年度	5.3	4.1	4.3	4.3	3.5	4.3	4.5	7.7	8.2	3.4	3.1
直島	本年度	5.1	0.4	2.4	1.9	2.0	4.1	7.6				
	前年度	5.6	4.9	3.1	3.1	7.5	6.3	8.1	9.1	11.8	5.1	4.9
池田	本年度	3.1	0.2	3.5	0.5	1.4	2.7	7.0				
	前年度	3.0	0.6	0.7	0.7	6.1	4.3	6.3	7.5	5.3	4.9	4.0
四海	本年度	5.7	0.9	0.4	0.6	1.8	3.9	6.4				
	前年度	3.9	2.3	2.4	2.4	4.0	5.7	5.9	8.4	8.8	6.3	4.0
唐櫃	本年度	13.6	0.3	0.5	2.0	1.8	3.7	6.2				
	前年度	3.7	2.7	2.4	2.4	4.0	5.4	5.7	8.1	9.4	5.4	4.1
北浦	本年度	3.9	0.6	0.4	1.0	6.7	3.7	6.7				
	前年度	3.7	2.2	1.4	1.4	3.7	5.7	6.8	8.7	9.4	6.7	4.7
大部	本年度	5.4	7.2	3.1	0.3	1.6	2.5	4.0				
	前年度	3.0	1.2	0.4	0.4	2.5	5.2	5.6	8.3	8.9	6.7	4.1
内海	本年度	2.4	0.4	0.8	0.1	1.4	2.0	4.6				
	前年度	2.7	0.2	1.2	1.2	2.3	3.6	3.8	6.4	6.7	7.0	5.8
与島	本年度	9.1	1.9	2.1	1.5	7.5	16.7	9.9				
	前年度	5.3	7.1	6.3	6.3	1.5	5.4	6.4	8.0	10.9	4.7	1.7
丸亀市	本年度	9.0	4.0	3.3	1.7	5.0	5.7	8.8				
	前年度	1.6	1.7	3.5	3.5	1.0	3.5	1.8	6.5	5.9	1.2	0.7
箱浦	本年度	4.3	0.6	0.4	0.8	2.3	2.9	6.3				
	前年度	1.1	1.7	3.4	3.4	1.9	0.1	2.3	4.0	3.9	1.6	2.9
平均	本年度	5.5	1.3	1.2	0.9	2.6	4.2	7.0	0.0	0.0	0.0	0.0
	前年度	3.9	2.9	2.3	2.3	3.2	4.6	5.1	7.7	7.9	5.4	4.2

※三態窒素：アンモニア・硝酸・亜硝酸態窒素の合計で、 $3\mu\text{g at/l}$ 以下になると色落ちの原因となる。

#### (調査結果)

本年度第7回目の栄養塩調査を実施しました。調査結果は、 $4.0\sim 15.2\mu\text{g at/l}$ 。全漁場における平均は $7.0\mu\text{g at/l}$ で、昨年度( $5.1\mu\text{g at/l}$ )より高い結果となっています。

② 植物プランクトン

(分析機関：香川県赤潮研究所、 単位：個/ℓ)

漁 場	植 物 プ ラ ン ク ト ン 数				備 考	
	コ シ ノ デ ィ ス カ ス		ユ ー カ ン ピ ア		珪藻優占種第1位	
	11月17日	前年同時期	11月17日	前年同時期		
引 田	0	150	0	0	グイナルディア	650
東 讃	0	0	0	4,800	グイナルディア	350
津 田	0	50	0	0	グイナルディア	1,150
小 田	0	0	0	50	グイナルディア	1,350
志 度 湾	0	100	0	1,150	グイナルディア	2,550
庵 治	50	50	0	0	グイナルディア	400
高松市瀬戸内	100	0	0	50	ニッチャ	400
香 西	0	50	0	0	グイナルディア	900
下 笠 居	50	100	0	0	コシノディスカス	50
直 島	100	0	0	0	グイナルディア	300
池 田	0	50	0	0	グイナルディア	2,250
四 海	100	250	0	600	グイナルディア	750
唐 櫃	100	100	0	650	グイナルディア	600
北 浦	0	100	0	0	バキラリア	500
大 部	100	0	0	0	グイナルディア	1,600
内 海	0	50	0	50	グイナルディア	2,800
与 島	150	0	0	0	コシノディスカス	150
丸 亀 市	100	100	0	0	コシノディスカス	100
箱 浦	50	50	0	0	ニッチャ	1,250

(調査結果)

i) コシノディスカス

与島の150個/ℓを最高に、10漁場で検出されています。

ii) ユーカンピア

全漁場で検出されておりません。

iii) 珪藻優占種

グイナルディアが優占して出現しています。

※ 次回調査は、11月24日(火)に予定します。

# 川養殖漁場栄養塩調査結果 第7回(令和2年11月17日)

