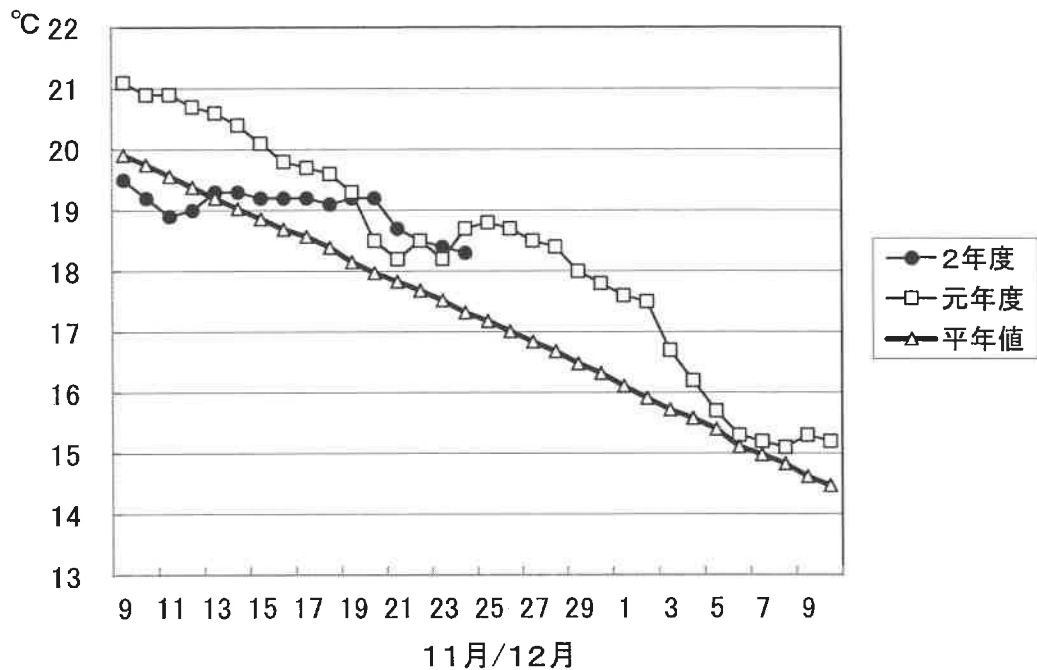


1. 屋島湾の海水温 (午前9時)



11月24日の屋島湾の海水温は18.3°Cで、昨年度より0.4°C低く、平年値より1.0°C高い状態となっています。

2. 県下の育苗及び冷凍入庫状況

冷凍入庫は全地区完了しており、各地区順次本張りが開始されています。早いところで12月5日頃より摘採予定となっています。

東讃: 庵治は11月22日、引田は24日より本張り開始。鴨庄は28日より本張り開始予定。

高松: 直島は11月20日より、香西は23日より本張り開始。瀬戸内は11月25日より本張り開始予定。香西は12月5日頃より摘採開始を予定している。

小豆: 各地域順次本張りが開始されています。池田は11月21日、上庄中央・家浦・唐櫃・内海は11月22日、四海は23日、北浦は24日より本張り開始。

中讃: 与島・丸亀、共に11月27日本張り開始予定。

3. 栄養塩及びプランクトン

採水日:令和2年11月24日

① 栄養塩

(分析機関:香川県水産試験場、単位: $\mu\text{g at}/\ell$)

漁場		三態窒素										
		10/13	10/20	10/23	10/27	11/4	11/10	11/17	11/24	12/1	12/8	12/15
引田	本年度	6.2	0.8	1.1	1.5	1.9	2.2	5.0	9.3			
	前年度	3.7	7.7	0.7	0.7	2.8	3.2	4.5	11.6	6.0	6.7	5.1
東讃	本年度	2.4	0.4	0.4	0.2	1.6	2.6	4.7	8.1			
	前年度	2.9	1.9	1.2	1.2	1.8	4.2	4.8	7.0	7.3	5.2	6.8
津田	本年度	3.4	0.3	0.4	0.3	1.3	2.5	5.8	8.1			
	前年度	3.2	2.8	1.2	1.2	1.8	5.0	5.2	7.0	6.6	6.5	5.4
小田	本年度	2.5	2.8	0.5	0.5	1.7	3.2	15.2	8.3			
	前年度	3.9	1.9	2.2	2.2	2.6	4.5	5.8	7.3	7.7	6.9	5.3
志度湾	本年度	3.0	0.4	0.6	0.5	1.7	3.1	5.9	7.2			
	前年度	5.0	1.3	1.3	1.3	2.7	4.5	5.0	3.8	6.8	6.6	5.2
庵治	本年度	2.8	0.7	0.5	0.7	2.3	4.0	7.5	7.5			
	前年度	3.9	2.9	1.6	1.6	3.3	4.9	5.5	8.0	8.3	6.3	4.6
瀬戸内	本年度	14.2	0.9	1.1	1.5	2.6	4.9	6.7	7.4			
	前年度	8.5	4.8	2.6	2.6	3.7	5.7	4.9	9.3	10.3	5.6	4.0
香西	本年度	4.0	1.6	1.2	0.9	2.1	4.9	6.7	8.5			
	前年度	4.5	3.7	4.5	4.5	3.5	5.3	4.4	8.8	8.4	6.4	3.5
下笠居	本年度	5.3	0.8	0.5	0.6	2.9	4.6	7.1	7.4			
	前年度	5.3	4.1	4.3	4.3	3.5	4.3	4.5	7.7	8.2	3.4	3.1
直島	本年度	5.1	0.4	2.4	1.9	2.0	4.1	7.6	9.5			
	前年度	5.6	4.9	3.1	3.1	7.5	6.3	8.1	9.1	11.8	5.1	4.9
池田	本年度	3.1	0.2	3.5	0.5	1.4	2.7	7.0	7.8			
	前年度	3.0	0.6	0.7	0.7	6.1	4.3	6.3	7.5	5.3	4.9	4.0
四海	本年度	5.7	0.9	0.4	0.6	1.8	3.9	6.4	10.1			
	前年度	3.9	2.3	2.4	2.4	4.0	5.7	5.9	8.4	8.8	6.3	4.0
唐櫃	本年度	13.6	0.3	0.5	2.0	1.8	3.7	6.2	11.2			
	前年度	3.7	2.7	2.4	2.4	4.0	5.4	5.7	8.1	9.4	5.4	4.1
北浦	本年度	3.9	0.6	0.4	1.0	6.7	3.7	6.7	9.2			
	前年度	3.7	2.2	1.4	1.4	3.7	5.7	6.8	8.7	9.4	6.7	4.7
大部	本年度	5.4	7.2	3.1	0.3	1.6	2.5	4.0	8.2			
	前年度	3.0	1.2	0.4	0.4	2.5	5.2	5.6	8.3	8.9	6.7	4.1
内海	本年度	2.4	0.4	0.8	0.1	1.4	2.0	4.6	7.3			
	前年度	2.7	0.2	1.2	1.2	2.3	3.6	3.8	6.4	6.7	7.0	5.8
与島	本年度	9.1	1.9	2.1	1.5	7.5	16.7	9.9	7.2			
	前年度	5.3	7.1	6.3	6.3	1.5	5.4	6.4	8.0	10.9	4.7	1.7
丸亀市	本年度	9.0	4.0	3.3	1.7	5.0	5.7	8.8	6.4			
	前年度	1.6	1.7	3.5	3.5	1.0	3.5	1.8	6.5	5.9	1.2	0.7
箱浦	本年度	4.3	0.6	0.4	0.8	2.3	2.9	6.3	6.7			
	前年度	1.1	1.7	3.4	3.4	1.9	0.1	2.3	4.0	3.9	1.6	2.9
平均	本年度	5.5	1.3	1.2	0.9	2.6	4.2	7.0	8.2	0.0	0.0	0.0
	前年度	3.9	2.9	2.3	2.3	3.2	4.6	5.1	7.7	7.9	5.4	4.2

※三態窒素:アンモニア・硝酸・亜硝酸態窒素の合計で、 $3\mu\text{g at}/\ell$ 以下になると色落ちの原因となる。

(調査結果)

本年度第8回目の栄養塩調査を実施しました。調査結果は、 $6.4\sim 11.2\mu\text{g at}/\ell$ 。全漁場における平均は $8.2\mu\text{g at}/\ell$ で、昨年度($7.7\mu\text{g at}/\ell$)より高い結果となっています。

② 植物プランクトン

(分析機関：香川県赤潮研究所、 単位：個/ℓ)

漁 場	植 物 プ ラ ン ク ト ン 数				備 考	
	コ シ ノ デ ィ ス カ ス		ユ ー カ ン ピ ア		珪藻優占種第1位	
	11月24日	前年同時期	11月24日	前年同時期		
引 田	0	50	0	0	グイナルディア	8,800
東 讃	50	250	0	0	グイナルディア	3,800
津 田	50	100	0	0	グイナルディア	2,150
小 田	50	0	0	0	グイナルディア	2,100
志 度 湾	100	100	0	0	グイナルディア	3,700
庵 治	0	100	0	0	グイナルディア	1,550
高松市瀬戸内	50	100	150	0	バキラリア	1,350
香 西	450	0	0	0	グイナルディア	1,950
下 笠 居	250	50	0	0	スケルトネマ	2,350
直 島	300	50	0	0	コシノディスカス	300
池 田	350	100	0	0	ニッチャ	57,500
四 海	150	400	0	1,000	スケルトネマ	4,600
唐 櫃	50	50	0	1,000	ニッチャ	7,500
北 浦	250	1,050	0	0	グイナルディア	4,000
大 部	200	250	0	0	グイナルディア	1,350
内 海	150	200	0	1,200	グイナルディア	550
与 島	200	0	0	0	スケルトネマ	17,500
丸 亀 市	0	100	0	0	ニッチャ	60,500
箱 浦	200	650	0	1,100	コシノディスカス	200

(調査結果)

i) コシノディスカス

香西の450個/ℓを最高に、16漁場で検出されています。

ii) ユーカンピア

瀬戸内で150個/ℓ検出されています。

iii) 珪藻優占種

グイナルディアが優占して出現しています。

※ 次回調査は、12月1日(火)に予定します。

八ノ養殖漁場栄養塩調査結果 第8回(令和2年11月24日)

