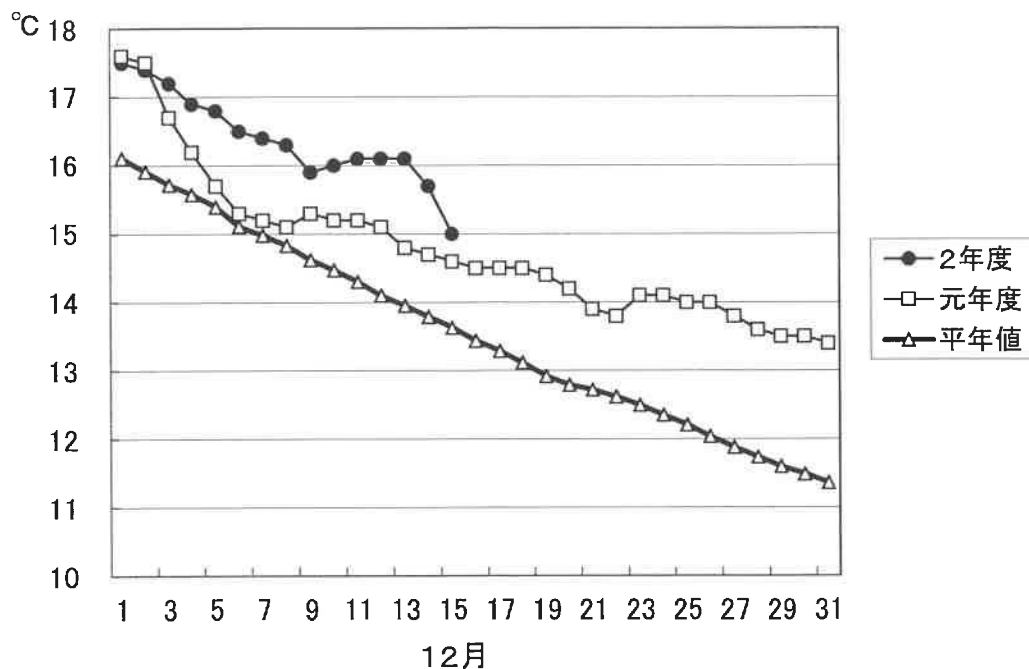


1. 屋島湾の海水温（午前9時）



12月15日の屋島湾の海水温は15.0°Cで、昨年度より0.4°C高く、平年値より1.4°C高い状態となっています。

2. 本張り・摘採の状況

順次摘採が開始されており、2回目の摘採に入っている地区もあります。全体的に色、伸びとも良いが、一部で伸びが鈍く、食害が見られるところがあります。

東讃：順次摘採が開始されており、庵治は2回目の摘採に入った。全体的に色・伸びとも良好である。牟礼は12月17日、鴨庄は20日から摘採開始予定。

高松：全漁場で本張りが完了。下笠居は伸び待ち。香西は2回目、直島は1～2回目、瀬戸内は1回目の摘採に入った。色、伸びともまずまず。

小豆：全漁場で摘採に入った。四海・土庄中央・大部・北浦・内海は1回目、家浦・唐櫃・池田は2回目の摘採に入り、全体的に色は良いが、一部で伸びが鈍い漁場も見られる。

中讃：全漁場で本張りがほぼ完了。伸び・色とも良好。丸亀は12月10日より摘採開始。

3. 栄養塩及びプランクトン

採水日:令和2年12月15日

① 栄養塩

(分析機関:香川県水産試験場、単位: $\mu\text{g at}/\ell$)

漁場		三 態 窒 素										
		10/27	11/4	11/10	11/17	11/24	12/1	12/8	12/15	12/22	12/28	1/5
引田	本年度	1.5	1.9	2.2	5.0	9.3	6.8	3.3	11.1			
	前年度	0.7	2.8	3.2	4.5	11.6	6.0	6.7	5.1	1.5	0.7	3.4
東讃	本年度	0.2	1.6	2.6	4.7	8.1	5.3	3.6	3.0			
	前年度	1.2	1.8	4.2	4.8	7.0	7.3	5.2	6.8	0.2	1.0	2.1
津田	本年度	0.3	1.3	2.5	5.8	8.1	4.7	4.2	3.7			
	前年度	1.2	1.8	5.0	5.2	7.0	6.6	6.5	5.4	0.3	2.3	2.1
小田	本年度	0.5	1.7	3.2	15.2	8.3	6.9	6.0	4.5			
	前年度	2.2	2.6	4.5	5.8	7.3	7.7	6.9	5.3	4.2	2.5	2.1
志度湾	本年度	0.5	1.7	3.1	5.9	7.2	7.3	4.6	4.9			
	前年度	1.3	2.7	4.5	5.0	3.8	6.8	6.6	5.2	4.0	1.7	2.0
庵治	本年度	0.7	2.3	4.0	7.5	7.5	6.9	6.1	5.0			
	前年度	1.6	3.3	4.9	5.5	8.0	8.3	6.3	4.6	4.5	2.2	2.6
瀬戸内	本年度	1.5	2.6	4.9	6.7	7.4	10.1	6.3	7.0			
	前年度	2.6	3.7	5.7	4.9	9.3	10.3	5.6	4.0	9.3	2.6	2.6
香西	本年度	0.9	2.1	4.9	6.7	8.5	9.5	6.4	6.9			
	前年度	4.5	3.5	5.3	4.4	8.8	8.4	6.4	3.5	14.7	6.8	3.3
下笠居	本年度	0.6	2.9	4.6	7.1	7.4	7.3	6.9	8.7			
	前年度	4.3	3.5	4.3	4.5	7.7	8.2	3.4	3.1	4.9	3.6	1.1
直島	本年度	1.9	2.0	4.1	7.6	9.5	8.3	8.9	7.7			
	前年度	3.1	7.5	6.3	8.1	9.1	11.8	5.1	4.9	4.3	3.6	4.4
池田	本年度	0.5	1.4	2.7	7.0	7.8	7.0	4.6	4.9			
	前年度	0.7	6.1	4.3	6.3	7.5	5.3	4.9	4.0	5.2	2.3	1.4
四海	本年度	0.6	1.8	3.9	6.4	10.1	7.3	7.0	6.6			
	前年度	2.4	4.0	5.7	5.9	8.4	8.8	6.3	4.0	3.8	3.2	1.9
唐櫃	本年度	2.0	1.8	3.7	6.2	11.2	7.2	6.9	6.6			
	前年度	2.4	4.0	5.4	5.7	8.1	9.4	5.4	4.1	3.6	1.9	1.7
北浦	本年度	1.0	6.7	3.7	6.7	9.2	6.2	6.7	6.4			
	前年度	1.4	3.7	5.7	6.8	8.7	9.4	6.7	4.7	3.6	2.2	2.1
大部	本年度	0.3	1.6	2.5	4.0	8.2	6.8	4.1	4.0			
	前年度	0.4	2.5	5.2	5.6	8.3	8.9	6.7	4.1	5.0	2.2	2.8
内海	本年度	0.1	1.4	2.0	4.6	7.3	5.3	2.8	3.3			
	前年度	1.2	2.3	3.6	3.8	6.4	6.7	7.0	5.8	5.0	3.2	2.0
与島	本年度	1.5	7.5	16.7	9.9	7.2	9.9	6.9	5.7			
	前年度	6.3	1.5	5.4	6.4	8.0	10.9	4.7	1.7	5.2	2.7	2.3
丸亀市	本年度	1.7	5.0	5.7	8.8	6.4	6.2	5.3	欠測			
	前年度	3.5	1.0	3.5	1.8	6.5	5.9	1.2	0.7	3.8	1.6	0.7
箱浦	本年度	0.8	2.3	2.9	6.3	6.7	3.9	3.4	2.6			
	前年度	3.4	1.9	0.1	2.3	4.0	3.9	1.6	2.9	3.5	欠測	1.5
平均	本年度	0.9	2.6	4.2	7.0	8.2	7.0	5.5	5.7	0.0	0.0	0.0
	前年度	2.3	3.2	4.6	5.1	7.7	7.9	5.4	4.2	4.6	2.6	2.2

※三態窒素:アンモニア・硝酸・亜硝酸態窒素の合計で、 $3\mu\text{g at}/\ell$ 以下になると色落ちの原因となる。

(調査結果)

本年度第11回目の栄養塩調査を実施しました。調査結果は、 $2.6\sim 11.0\mu\text{g at}/\ell$ 。全漁場における平均は $5.7\mu\text{g at}/\ell$ で、昨年度($4.2\mu\text{g at}/\ell$)高い結果となっています。

② 植物プランクトン

(分析機関：香川県赤潮研究所、 単位：個/ℓ)

漁 場	植 物 プ ラ ン ク ト ン 数				備 考	
	コ シ ノ デ ィ ス カ ス		ユ ー カ ン ピ ア		珪藻優占種第1位	
	12月15日	前年同時期	12月15日	前年同時期		
引 田	150	200	0	12,300	キートセロス	5,950
東 讃	450	400	400	2,000	キートセロス	50,500
津 田	600	900	0	10,700	キートセロス	11,550
小 田	300	750	0	50	キートセロス	11,500
志 度 湾	150	550	0	0	キートセロス	7,300
庵 治	250	1,050	0	0	キートセロス	7,200
高松市瀬戸内	850	350	0	0	キートセロス	3,800
香 西	200	500	0	250	コシノディスカス	200
下 笠 居	950	750	0	8,000	コシノディスカス	950
直 島	200	250	0	0	タラシオシーラ	3,000
池 田	350	400	0	0	キートセロス	1,600
四 海	100	1,200	0	1,550	キートセロス	1,050
唐 櫃	300	900	0	0	キートセロス	7,450
北 浦	1,250	600	0	3,850	バキラリア	1,600
大 部	1,750	300	0	22,500	キートセロス	6,800
内 海	1,050	650	0	0	キートセロス	15,000
与 島	100	300	0	1,200	バキラリア	900
丸 亀 市	欠測	350	欠測	700	欠測	—
箱 浦	200	150	0	0	キートセロス	15,600

(調査結果)

i) コシノディスカス

大部の1,750個/ℓを最高に、18漁場で検出されています。

ii) ユーカンピア

東讃で400個/ℓ検出されています。

iii) 珪藻優占種

キートセロスが主に優占して出現しています。

※ 次回調査は、12月22日(火)に予定します。

ノリ養殖漁場栄養塩調査結果
第11回(令和2年12月15日)

