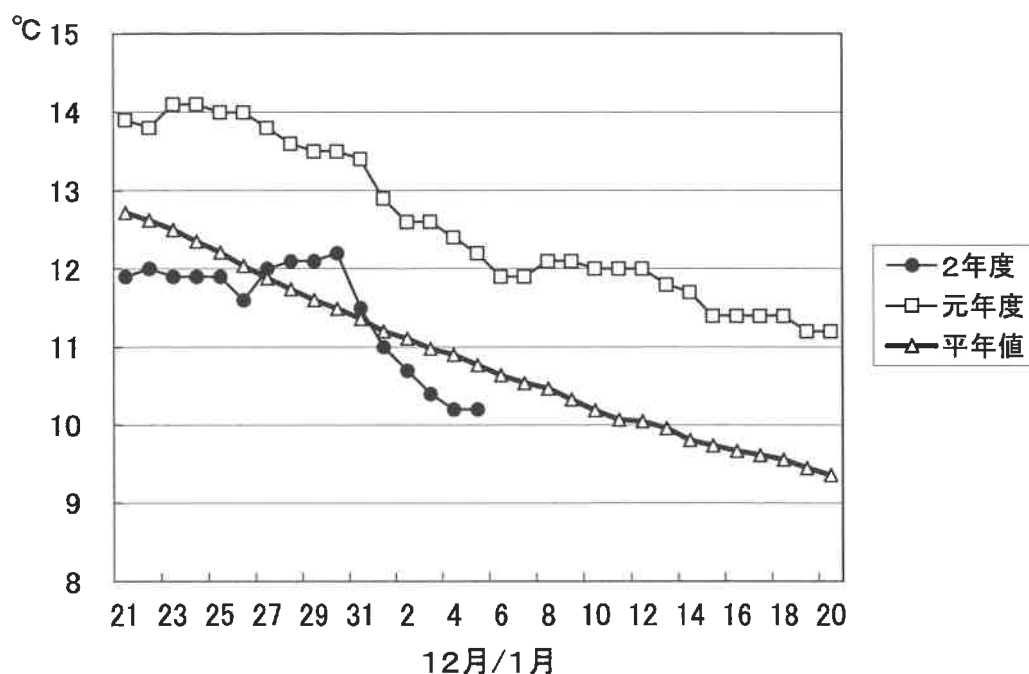


1. 屋島湾の海水温（午前9時）



1月5日の屋島湾の海水温は10.2°Cで、昨年度より2.0°C低く、平年値より0.6°C低い状態となっています。

2. 摘採の状況

県下全域で2～4回目の摘採が中心となっています。全体的に色、伸びともにまずまずですが、一部で色付きの浅い漁場も見られます。

東讃: 2～3回目の摘採が中心。庵治は4回目を摘採中。全体的に色、伸びともにまずまず。

高松: 香西は4回目、瀬戸内は3回目、直島は3～4回目、下笠居は1～2回目を摘採中。伸びはまずまずだが、一部で色付きの浅い漁場が見られる。

小豆: 3～4回目の摘採が中心。色、伸びともにまずまずだが、一部漁場で食害が見られる。

中讃: 丸亀は2回目、与島は1～2回の摘採中。色、伸びともまずまず。

3. 栄養塩及びプランクトン

採水日:令和3年1月5日

① 栄養塩

(分析機関:香川県水産試験場、単位: $\mu\text{g at/l}$)

漁場		三態窒素										
		11/24	12/1	12/8	12/15	12/22	12/28	1/5	1/12	1/19	1/26	2/2
引田	本年度	9.3	6.8	3.3	11.1	5.3	3.2	2.0				
	前年度	11.6	6.0	6.7	5.1	1.5	0.7	3.4	1.6	1.1	1.8	1.5
東讃	本年度	8.1	5.3	3.6	3.0	4.4	2.9	0.6				
	前年度	7.0	7.3	5.2	6.8	0.2	1.0	2.1	0.8	0.1	0.9	0.8
津田	本年度	8.1	4.7	4.2	3.7	4.6	1.9	1.0				
	前年度	7.0	6.6	6.5	5.4	0.3	2.3	2.1	1.3	0.3	1.1	0.9
小田	本年度	8.3	6.9	6.0	4.5	4.7	3.2	1.2				
	前年度	7.3	7.7	6.9	5.3	4.2	2.5	2.1	1.5	1.4	1.3	1.4
志度湾	本年度	7.2	7.3	4.6	4.9	4.6	3.5	1.8				
	前年度	3.8	6.8	6.6	5.2	4.0	1.7	2.0	1.1	1.3	1.3	1.6
庵治	本年度	7.5	6.9	6.1	5.0	4.8	3.3	0.8				
	前年度	8.0	8.3	6.3	4.6	4.5	2.2	2.6	1.5	1.5	1.6	1.9
瀬戸内	本年度	7.4	10.1	6.3	7.0	2.7	3.3	0.6				
	前年度	9.3	10.3	5.6	4.0	9.3	2.6	2.6	2.1	3.3	3.2	3.5
香西	本年度	8.5	9.5	6.4	6.9	2.3	1.6	0.6				
	前年度	8.8	8.4	6.4	3.5	14.7	6.8	3.3	1.5	3.4	2.7	3.3
下笠居	本年度	7.4	7.3	6.9	8.7	2.8	1.8	0.4				
	前年度	7.7	8.2	3.4	3.1	4.9	3.6	1.1	1.3	2.3	5.7	2.6
直島	本年度	9.5	8.3	8.9	7.7	4.5	3.1	2.6				
	前年度	9.1	11.8	5.1	4.9	4.3	3.6	4.4	2.1	4.1	3.4	0.8
池田	本年度	7.8	7.0	4.6	4.9	5.3	3.0	0.7				
	前年度	7.5	5.3	4.9	4.0	5.2	2.3	1.4	1.0	1.0	4.0	3.6
四海	本年度	10.1	7.3	7.0	6.6	4.5	3.2	0.5				
	前年度	8.4	8.8	6.3	4.0	3.8	3.2	1.9	1.7	2.1	2.1	2.2
唐櫃	本年度	11.2	7.2	6.9	6.6	5.2	2.9	0.6				
	前年度	8.1	9.4	5.4	4.1	3.6	1.9	1.7	1.4	2.2	2.6	2.2
北浦	本年度	9.2	6.2	6.7	6.4	5.2	3.4	0.7				
	前年度	8.7	9.4	6.7	4.7	3.6	2.2	2.1	1.3	1.6	1.0	1.0
大部	本年度	8.2	6.8	4.1	4.0	5.6	欠測	2.4				
	前年度	8.3	8.9	6.7	4.1	5.0	2.2	2.8	1.9	2.2	1.9	2.7
内海	本年度	7.3	5.3	2.8	3.3	4.2	3.3	1.2				
	前年度	6.4	6.7	7.0	5.8	5.0	3.2	2.0	1.0	1.1	1.1	1.5
与島	本年度	7.2	9.9	6.9	5.7	1.3	2.1	0.6				
	前年度	8.0	10.9	4.7	1.7	5.2	2.7	2.3	4.1	3.6	3.1	3.4
丸亀市	本年度	6.4	6.2	5.3	欠測	3.0	欠測	0.7				
	前年度	6.5	5.9	1.2	0.7	3.8	1.6	0.7	1.2	1.1	3.3	1.4
箱浦	本年度	6.7	3.9	3.4	2.6	1.0	2.1	0.5				
	前年度	4.0	3.9	1.6	2.9	3.5	欠測	1.5	0.9	1.4	2.8	0.1
平均	本年度	8.2	7.0	5.5	5.7	4.0	2.8	1.0	0.0	0.0	0.0	0.0
	前年度	7.7	7.9	5.4	4.2	4.6	2.6	2.2	1.6	1.8	2.4	1.9

※三態窒素:アンモニア・硝酸・亜硝酸態窒素の合計で、 $3\mu\text{g at/l}$ 以下になると色落ちの原因となる。

(調査結果)

本年度第14回目の栄養塩調査を実施しました。調査結果は、 $0.4\sim 2.6\mu\text{g at/l}$ 。全漁場における平均は $1.0\mu\text{g at/l}$ で、昨年度($2.2\mu\text{g at/l}$)より低い結果となっています。

② 植物プランクトン

(分析機関：香川県赤潮研究所、 単位：個/ℓ)

漁 場	植 物 プ ラ ン ク ト ン 数				備 考	
	コ シ ノ デ ィ ス カ ス		ユ ー カ ン ピ ア		珪藻優占種第1位	
	1月5日	前年同時期	1月5日	前年同時期		
引 田	500	800	9,200	6,350	キートセロス	77,500
東 讃	0	750	7,100	11,250	キートセロス	46,000
津 田	150	250	850	5,100	キートセロス	66,500
小 田	650	0	3,900	7,600	キートセロス	43,500
志 度 湾	50	50	850	900	レプトシリンドラス	20,500
庵 治	250	50	5,350	0	キートセロス	50,500
高松市瀬戸内	850	0	7,700	0	レプトシリンドラス	135,000
香 西	500	50	3,300	1,450	キートセロス	285,000
下 笠 居	1,050	100	1,900	100	レプトシリンドラス	37,500
直 島	150	50	0	0	パキラリア	18,000
池 田	800	100	1,200	1,850	レプトシリンドラス	53,000
四 海	750	400	2,600	0	キートセロス	79,500
唐 櫃	250	100	0	0	キートセロス	77,500
北 浦	100	300	5,750	0	リゾソレニア	22,000
大 部	0	50	0	0	キートセロス	21,500
内 海	200	350	0	2,600	キートセロス	20,000
与 島	300	0	0	150	グイナルディア	24,500
丸 亀 市	1,250	50	0	800	グイナルディア	33,000
箱 浦	2,150	200	150	1,150	グイナルディア	4,500

(調査結果)

i) コシノディスカス

箱浦の2,150個/ℓを最高に、17漁場で検出されています。

ii) ユーカンピア

引田の9,200個/ℓを最高に、13漁場で検出されています。

iii) 珪藻優占種

キートセロスが概ね優占して出現しています。

※ 次回調査は、1月12日(火)に予定します。

ノリ養殖漁場栄養塩調査結果 第14回(令和3年1月5日)

