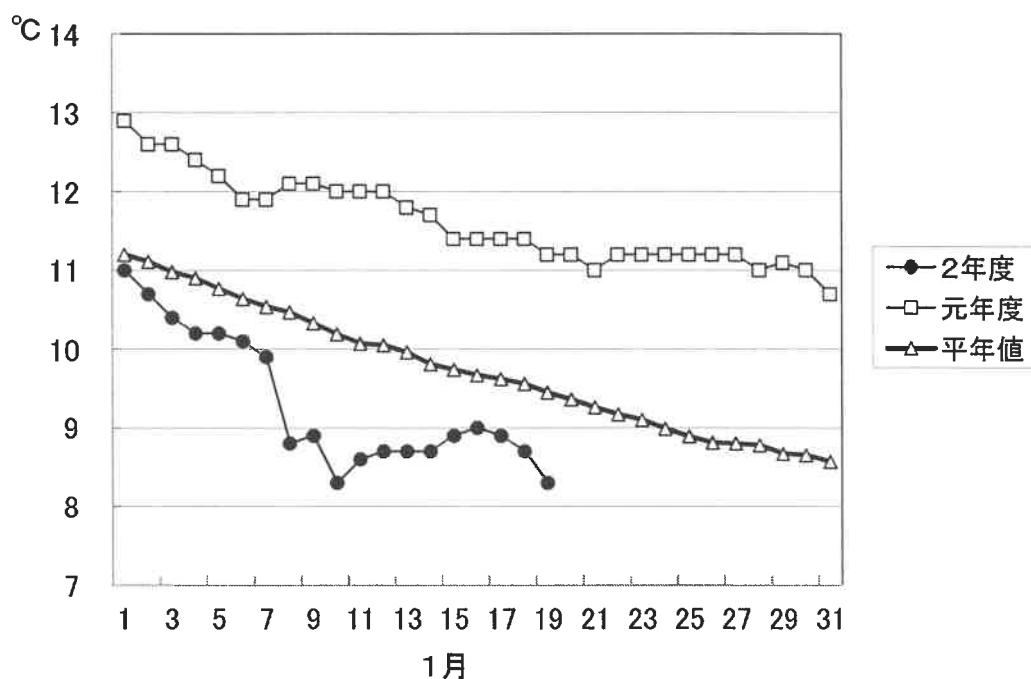


1. 屋島湾の海水温 (午前9時)



1月19日の屋島湾の海水温は8.3°Cで、昨年度より2.9°C低く、平年値より1.2°C低い状態となっています。

2. 摘採の状況

県下全域で3～5回目の摘採が中心となっており、多いところでは6回目の摘採となっています。全体的に伸びが鈍く、色も浅くなっている漁場が見られます。

東讃: 3～4回目の摘採が中心。庵治は6回目を摘採中。全体的に伸びが鈍く、色も浅い。

高松: 直島は4～6回目、香西は5回目、瀬戸内は3回目、下笠居は1～2回目を摘採中。全体的に伸びが鈍く、色も浅い。

小豆: 4～5回目の摘採が中心。全体的に多少伸びが鈍くなっており、色も浅くなっている。

中讃: 与島・丸亀は2回目を摘採中。伸び、色ともまずまず。

3. 栄養塩及びプランクトン

採水日:令和3年1月19日

① 栄養塩

(分析機関:香川県水産試験場、単位: $\mu\text{g at}/\ell$)

漁場		三態窒素										
		12/15	12/22	12/28	1/5	1/12	1/19	1/26	2/2	2/9	2/16	2/24
引田	本年度	11.1	5.3	3.2	2.0	0.6	0.7					
	前年度	5.1	1.5	0.7	3.4	1.6	1.1	1.8	1.5	0.8	1.8	0.6
東讃	本年度	3.0	4.4	2.9	0.6	1.3	0.4					
	前年度	6.8	0.2	1.0	2.1	0.8	0.1	0.9	0.8	1.2	1.5	0.3
津田	本年度	3.7	4.6	1.9	1.0	0.3	0.3					
	前年度	5.4	0.3	2.3	2.1	1.3	0.3	1.1	0.9	0.7	1.4	1.2
小田	本年度	4.5	4.7	3.2	1.2	0.5	0.6					
	前年度	5.3	4.2	2.5	2.1	1.5	1.4	1.3	1.4	2.2	2.4	1.2
志度湾	本年度	4.9	4.6	3.5	1.8	0.3	0.9					
	前年度	5.2	4.0	1.7	2.0	1.1	1.3	1.3	1.6	0.7	1.4	0.2
庵治	本年度	5.0	4.8	3.3	0.8	0.5	0.7					
	前年度	4.6	4.5	2.2	2.6	1.5	1.5	1.6	1.9	1.9	3.1	1.2
瀬戸内	本年度	7.0	2.7	3.3	0.6	0.7	0.9					
	前年度	4.0	9.3	2.6	2.6	2.1	3.3	3.2	3.5	3.1	2.0	2.1
香西	本年度	6.9	2.3	1.6	0.6	0.6	0.9					
	前年度	3.5	14.7	6.8	3.3	1.5	3.4	2.7	3.3	2.0	1.9	1.9
下笠居	本年度	8.7	2.8	1.8	0.4	0.5	0.9					
	前年度	3.1	4.9	3.6	1.1	1.3	2.3	5.7	2.6	1.8	1.2	1.4
直島	本年度	7.7	4.5	3.1	2.6	1.1	0.7					
	前年度	4.9	4.3	3.6	4.4	2.1	4.1	3.4	0.8	2.2	3.1	2.1
池田	本年度	4.9	5.3	3.0	0.7	0.5	0.5					
	前年度	4.0	5.2	2.3	1.4	1.0	1.0	4.0	3.6	2.2	0.2	0.9
四海	本年度	6.6	4.5	3.2	0.5	0.3	0.6					
	前年度	4.0	3.8	3.2	1.9	1.7	2.1	2.1	2.2	1.9	2.1	1.1
唐櫃	本年度	6.6	5.2	2.9	0.6	0.3	0.3					
	前年度	4.1	3.6	1.9	1.7	1.4	2.2	2.6	2.2	2.3	2.0	1.2
北浦	本年度	6.4	5.2	3.4	0.7	0.3	0.5					
	前年度	4.7	3.6	2.2	2.1	1.3	1.6	1.0	1.0	2.0	1.9	1.2
大部	本年度	4.0	5.6	欠測	2.4	1.0	欠測					
	前年度	4.1	5.0	2.2	2.8	1.9	2.2	1.9	2.7	2.1	1.5	1.5
内海	本年度	3.3	4.2	3.3	1.2	1.2	0.7					
	前年度	5.8	5.0	3.2	2.0	1.0	1.1	1.1	1.5	1.4	1.2	1.0
与島	本年度	5.7	1.3	2.1	0.6	2.0	2.4					
	前年度	1.7	5.2	2.7	2.3	4.1	3.6	3.1	3.4	1.1	2.9	2.2
丸亀市	本年度	欠測	3.0	欠測	0.7	3.9	欠測					
	前年度	0.7	3.8	1.6	0.7	1.2	1.1	3.3	1.4	1.1	欠測	0.6
箱浦	本年度	2.6	1.0	2.1	0.5	0.5	1.2					
	前年度	2.9	3.5	欠測	1.5	0.9	1.4	2.8	0.1	0.4	1.1	3.2
平均	本年度	5.7	4.0	2.8	1.0	0.9	0.8	0.0	0.0	0.0	0.0	0.0
	前年度	4.2	4.6	2.6	2.2	1.6	1.8	2.4	1.9	1.6	1.8	1.3

※三態窒素:アンモニア・硝酸・亜硝酸態窒素の合計で、 $3\mu\text{g at}/\ell$ 以下になると色落ちの原因となる。

(調査結果)

本年度第16回目の栄養塩調査を実施しました。調査結果は、 $0.3\sim 2.4\mu\text{g at}/\ell$ 。全漁場における平均は $0.8\mu\text{g at}/\ell$ で、昨年度($1.8\mu\text{g at}/\ell$)より低い結果となっています。

② 植物プランクトン

(分析機関:香川県赤潮研究所、単位:個/ℓ)

漁場	植物プランクトン数				備考	
	コシノディスカス		ユーカンピア		珪藻優占種第1位	
	1月19日	前年同時期	1月19日	前年同時期		
引田	300	100	22,100	0	ニッチャ	22,500
東讃	400	0	31,100	7,200	ユーカンピア	31,100
津田	500	150	20,550	4,100	キートセロス	51,500
小田	200	100	13,000	0	キートセロス	28,000
志度湾	200	0	21,750	0	キートセロス	24,500
庵治	400	0	14,050	1,250	ニッチャ	60,000
高松市瀬戸内	0	0	5,800	0	レプトシリンドラス	23,000
香西	0	0	5,700	0	ニッチャ	5,800
下笠居	600	0	6,450	0	ユーカンピア	6,450
直島	250	0	12,000	1,500	キートセロス	34,500
池田	50	200	5,600	0	レプトシリンドラス	12,000
四海	300	50	12,150	200	キートセロス	37,500
唐櫃	250	100	11,100	3,350	ニッチャ	29,500
北浦	400	150	2,600	550	レプトシリンドラス	17,500
大部	200	50	1,100	600	レプトシリンドラス	4,200
内海	1,050	100	5,200	0	レプトシリンドラス	6,500
与島	750	50	2,250	0	ニッチャ	2,750
丸亀市	欠測	0	欠測	0	欠測	-
箱浦	1,000	150	0	0	レプトシリンドラス	4,450

(調査結果)

i)コシノディスカス

内海の1,050個/ℓを最高に、16漁場で検出されています。

ii)ユーカンピア

東讃の31,100個/ℓを最高に、17漁場で検出されています。

iii)珪藻優占種

キートセロス、ニッチャ及びレプトシリンドラスが概ね優占して出現しています。

※ 次回調査は、1月26日(火)に予定します。

八戸養殖漁場栄養塩調査結果
第16回(令和3年1月19日)

