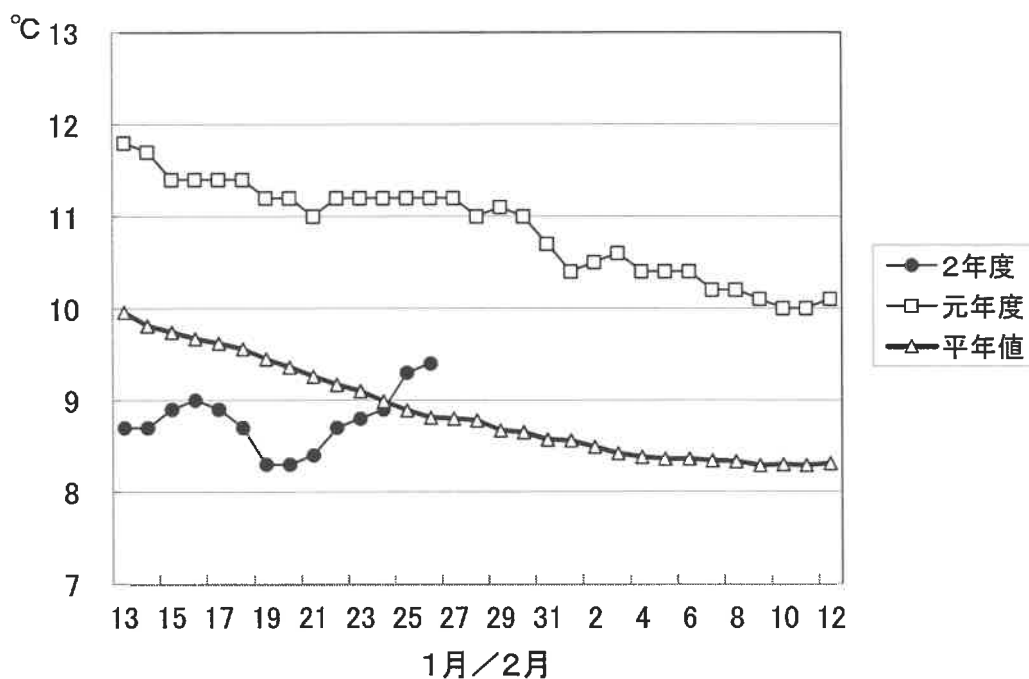


1. 屋島湾の海水温（午前9時）



1月26日の屋島湾の海水温は9.4°Cで、昨年度より1.8°C低く、平年値より0.6°C高い状態となっています。

2. 摘採の状況

県下全域で3～6回目の摘採が中心となっており、全体的に伸びが鈍く、色も浅くなっています。また、状況の悪い網の撤去が始まっており、生産が終了した漁場も見られます。

東讃：3～5回目の摘採が中心。庵治は6回目を摘採中。全体的に伸びが鈍く、色も浅い。一部の状態の悪い網を撤去中で、牟礼は生産終了。

高松：直島は4～6回目、香西は5回目、瀬戸内は4回目を摘採中。全体的に伸びが鈍く、色も浅い。香西は状態の悪い網を撤去中で、下笠居は生産終了。

小豆：大部は6回目、内海は5回目、四海は2～5回目を摘採中。全体的に伸びが鈍く、色も浅い。北浦は状態の悪い網を撤去中で、土庄中央、唐櫃、池田は生産終了。

中讃：丸亀市は3回目、与島は2～3回目を摘採中。伸び、色ともまずまず。

3. 栄養塩及びプランクトン

採水日:令和3年1月26日

① 栄養塩

(分析機関:香川県水産試験場、単位:μg at/ℓ)

漁場		三 態 窒 素										
		12/15	12/22	12/28	1/5	1/12	1/19	1/26	2/2	2/9	2/16	2/24
引田	本年度	11.1	5.3	3.2	2.0	0.6	0.7	0.6				
	前年度	5.1	1.5	0.7	3.4	1.6	1.1	1.8	1.5	0.8	1.8	0.6
東讃	本年度	3.0	4.4	2.9	0.6	1.3	0.4	1.1				
	前年度	6.8	0.2	1.0	2.1	0.8	0.1	0.9	0.8	1.2	1.5	0.3
津田	本年度	3.7	4.6	1.9	1.0	0.3	0.3	0.4				
	前年度	5.4	0.3	2.3	2.1	1.3	0.3	1.1	0.9	0.7	1.4	1.2
小田	本年度	4.5	4.7	3.2	1.2	0.5	0.6	欠測				
	前年度	5.3	4.2	2.5	2.1	1.5	1.4	1.3	1.4	2.2	2.4	1.2
志度湾	本年度	4.9	4.6	3.5	1.8	0.3	0.9	1.2				
	前年度	5.2	4.0	1.7	2.0	1.1	1.3	1.3	1.6	0.7	1.4	0.2
庵治	本年度	5.0	4.8	3.3	0.8	0.5	0.7	欠測				
	前年度	4.6	4.5	2.2	2.6	1.5	1.5	1.6	1.9	1.9	3.1	1.2
瀬戸内	本年度	7.0	2.7	3.3	0.6	0.7	0.9	1.9				
	前年度	4.0	9.3	2.6	2.6	2.1	3.3	3.2	3.5	3.1	2.0	2.1
香西	本年度	6.9	2.3	1.6	0.6	0.6	0.9	1.6				
	前年度	3.5	14.7	6.8	3.3	1.5	3.4	2.7	3.3	2.0	1.9	1.9
下笠居	本年度	8.7	2.8	1.8	0.4	0.5	0.9	2.0				
	前年度	3.1	4.9	3.6	1.1	1.3	2.3	5.7	2.6	1.8	1.2	1.4
直島	本年度	7.7	4.5	3.1	2.6	1.1	0.7	1.4				
	前年度	4.9	4.3	3.6	4.4	2.1	4.1	3.4	0.8	2.2	3.1	2.1
池田	本年度	4.9	5.3	3.0	0.7	0.5	0.5	1.3				
	前年度	4.0	5.2	2.3	1.4	1.0	1.0	4.0	3.6	2.2	0.2	0.9
四海	本年度	6.6	4.5	3.2	0.5	0.3	0.6	1.0				
	前年度	4.0	3.8	3.2	1.9	1.7	2.1	2.1	2.2	1.9	2.1	1.1
唐櫃	本年度	6.6	5.2	2.9	0.6	0.3	0.3	0.9				
	前年度	4.1	3.6	1.9	1.7	1.4	2.2	2.6	2.2	2.3	2.0	1.2
北浦	本年度	6.4	5.2	3.4	0.7	0.3	0.5	2.2				
	前年度	4.7	3.6	2.2	2.1	1.3	1.6	1.0	1.0	2.0	1.9	1.2
大部	本年度	4.0	5.6	欠測	2.4	1.0	欠測	1.0				
	前年度	4.1	5.0	2.2	2.8	1.9	*2.2	1.9	2.7	2.1	1.5	1.5
内海	本年度	3.3	4.2	3.3	1.2	1.2	0.7	1.3				
	前年度	5.8	5.0	3.2	2.0	1.0	1.1	1.1	1.5	1.4	1.2	1.0
与島	本年度	5.7	1.3	2.1	0.6	2.0	2.4	4.5				
	前年度	1.7	5.2	2.7	2.3	4.1	3.6	3.1	3.4	1.1	2.9	2.2
丸亀市	本年度	欠測	3.0	欠測	0.7	3.9	欠測	4.4				
	前年度	0.7	3.8	1.6	0.7	1.2	1.1	3.3	1.4	1.1	欠測	0.6
箱浦	本年度	2.6	1.0	2.1	0.5	0.5	1.2	1.5				
	前年度	2.9	3.5	欠測	1.5	0.9	1.4	2.8	0.1	0.4	1.1	3.2
平均	本年度	5.7	4.0	2.8	1.0	0.9	0.8	1.7	0.0	0.0	0.0	0.0
	前年度	4.2	4.6	2.6	2.2	1.6	1.8	2.4	1.9	1.6	1.8	1.3

※三態窒素:アンモニア・硝酸・亜硝酸態窒素の合計で、3μg at/ℓ以下になると色落ちの原因となる。

(調査結果)

本年度第17回目の栄養塩調査を実施しました。調査結果は、0.4~4.5μg at/ℓ。全漁場における平均は1.7μg at/ℓで、昨年度(2.4μg at/ℓ)より低い結果となっています。

② 植物プランクトン

(分析機関:香川県赤潮研究所、単位:個/ℓ)

漁場	植物プランクトン数				備考	
	コシノディスカス		ユーカンピア		珪藻優占種第1位	
	1月26日	前年同時期	1月26日	前年同時期		
引田	50	0	8,250	50	キートセロス	27,500
東讃	0	0	1,050	950	キートセロス	4,350
津田	0	0	33,500	0	ユーカンピア	33,500
小田	欠測	0	欠測	1,650	欠測	-
志度湾	0	0	1,950	0	キートセロス	42,500
庵治	欠測	0	欠測	0	欠測	-
高松市瀬戸内	0	0	2,450	100	ニツチャ	22,000
香西	50	0	16,900	50	ユーカンピア	16,900
下笠居	0	0	13,700	0	キートセロス	14,350
直島	0	0	14,500	0	ニツチャ	28,000
池田	0	50	6,250	0	キートセロス	41,500
四海	100	150	500	3,000	キートセロス	5,050
唐櫃	50	0	25,500	0	ニツチャ	32,000
北浦	0	0	650	4,200	ユーカンピア	650
大部	100	150	0	0	コシノディスカス	100
内海	0	0	500	0	キートセロス	20,500
与島	100	0	8,250	0	キートセロス	43,500
丸亀市	50	100	1,300	0	キートセロス	46,500
箱浦	0	50	700	0	キートセロス	5,450

(調査結果)

i) コシノディスカス

四海、大部及び与島の100個/ℓを最高に、7漁場で検出されています。

ii) ユーカンピア

津田の33,500個/ℓを最高に、16漁場で検出されています。

iii) 珪藻優占種

キートセロスが概ね優占して出現しています。

※ 次回調査は、2月2日(火)に予定します。

川養殖漁場栄養塩調査結果 第17回(令和3年1月26日)

