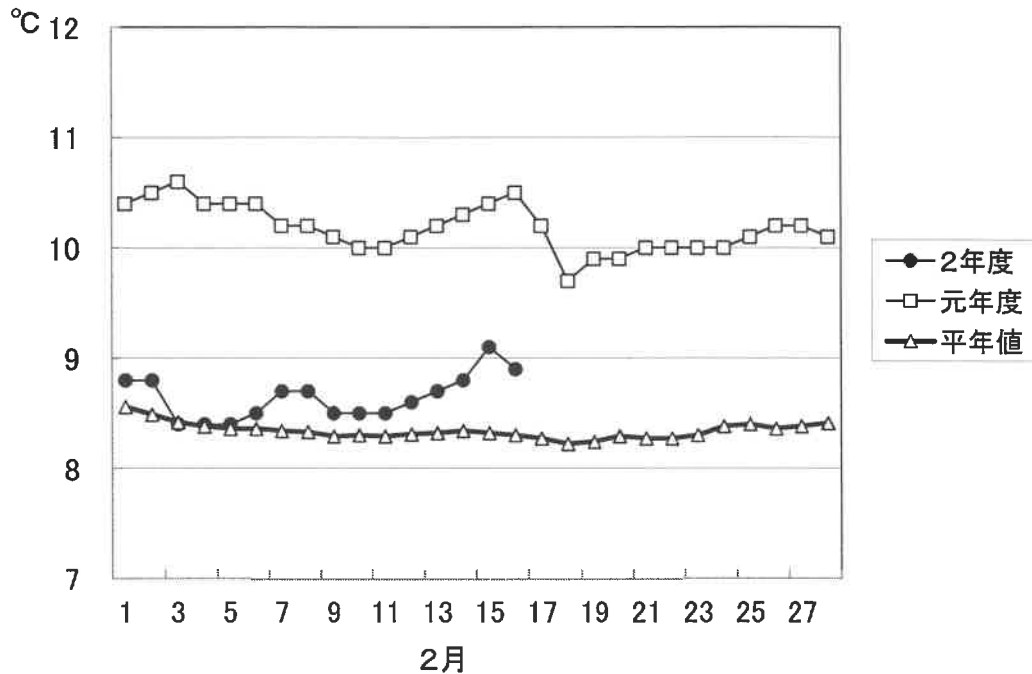


## 1. 屋島湾の海水温 (午前9時)



2月16日の屋島湾の海水温は8.9°Cで、昨年度より1.6°C低く、平年値より0.6°C高い状態となっています。

## 2. 摘採の状況

県下全域で3～6回目の摘採が中心となっており、全体的に伸びが鈍く、色も浅くなっています。また、状況の悪い網が撤去中で、生産が終了した漁場が多く見られます。

東讃：庵治は7回目、鴨庄は3～4回目を摘採中。鴨庄は伸びは良いが、色は浅い。庵治は伸びが鈍く、色も浅い。鴨庄、庵治は状態の悪い網を撤去中で、引田、東讃、鶴羽、津田町、小田、牟礼は生産終了。

高松：瀬戸内は5回目を摘採中。伸びはまずまずだが、色は浅い。瀬戸内は状態の悪い網を撤去中で、香西、下笠居、直島は生産終了。

小豆：内海は6回目、四海は5～6回目を摘採中。全体的に伸びが鈍く、色も浅い。四海、内海は状態の悪い網を撤去中で、土庄中央、大部、北浦、唐櫃、池田は生産終了。

中讃：与島、丸亀市は4回目を摘採中。与島は伸び、色ともにまずまず。丸亀市は伸びが鈍く、色も浅く、状態の悪い網を撤去中。

### 3. 栄養塩及びプランクトン

採水日:令和3年2月16日

#### ① 栄養塩

(分析機関:香川県水産試験場、単位:μg at/ℓ)

漁場		三態窒素										
		12/22	12/28	1/5	1/12	1/19	1/26	2/2	2/9	2/16	2/24	3/2
引田	本年度	5.3	3.2	2.0	0.6	0.7	0.6	0.5	0.7	1.6		
	前年度	1.5	0.7	3.4	1.6	1.1	1.8	1.5	0.8	1.8	0.6	1.0
東讃	本年度	4.4	2.9	0.6	1.3	0.4	1.1	0.4	0.5	0.8		
	前年度	0.2	1.0	2.1	0.8	0.1	0.9	0.8	1.2	1.5	0.3	0.9
津田	本年度	4.6	1.9	1.0	0.3	0.3	0.4	0.3	0.5	0.8		
	前年度	0.3	2.3	2.1	1.3	0.3	1.1	0.9	0.7	1.4	1.2	0.8
小田	本年度	4.7	3.2	1.2	0.5	0.6	欠測	0.6	0.4	欠測		
	前年度	4.2	2.5	2.1	1.5	1.4	1.3	1.4	2.2	2.4	1.2	1.3
志度湾	本年度	4.6	3.5	1.8	0.3	0.9	1.2	0.6	0.5	0.8		
	前年度	4.0	1.7	2.0	1.1	1.3	1.3	1.6	0.7	1.4	0.2	0.3
庵治	本年度	4.8	3.3	0.8	0.5	0.7	欠測	0.7	0.6	1.0		
	前年度	4.5	2.2	2.6	1.5	1.5	1.6	1.9	1.9	3.1	1.2	1.2
瀬戸内	本年度	2.7	3.3	0.6	0.7	0.9	1.9	1.7	0.9	1.2		
	前年度	9.3	2.6	2.6	2.1	3.3	3.2	3.5	3.1	2.0	2.1	2.8
香西	本年度	2.3	1.6	0.6	0.6	0.9	1.6	1.1	1.0	0.8		
	前年度	14.7	6.8	3.3	1.5	3.4	2.7	3.3	2.0	1.9	1.9	2.1
下笠居	本年度	2.8	1.8	0.4	0.5	0.9	2.0	1.1	0.5	1.4		
	前年度	4.9	3.6	1.1	1.3	2.3	5.7	2.6	1.8	1.2	1.4	2.2
直島	本年度	4.5	3.1	2.6	1.1	0.7	1.4	0.8	0.6	1.2		
	前年度	4.3	3.6	4.4	2.1	4.1	3.4	0.8	2.2	3.1	2.1	2.8
池田	本年度	5.3	3.0	0.7	0.5	0.5	1.3	0.2	0.7	2.3		
	前年度	5.2	2.3	1.4	1.0	1.0	4.0	3.6	2.2	0.2	0.9	1.2
四海	本年度	4.5	3.2	0.5	0.3	0.6	1.0	0.5	0.6	欠測		
	前年度	3.8	3.2	1.9	1.7	2.1	2.1	2.2	1.9	2.1	1.1	1.5
唐櫃	本年度	5.2	2.9	0.6	0.3	0.3	0.9	0.9	0.4	0.8		
	前年度	3.6	1.9	1.7	1.4	2.2	2.6	2.2	2.3	2.0	1.2	1.1
北浦	本年度	5.2	3.4	0.7	0.3	0.5	2.2	0.6	0.5	0.8		
	前年度	3.6	2.2	2.1	1.3	1.6	1.0	1.0	2.0	1.9	1.2	1.3
大部	本年度	5.6	欠測	2.4	1.0	欠測	1.0	0.2	0.5	0.7		
	前年度	5.0	2.2	2.8	1.9	2.2	1.9	2.7	2.1	1.5	1.5	0.4
内海	本年度	4.2	3.3	1.2	1.2	0.7	1.3	0.7	0.5	欠測		
	前年度	5.0	3.2	2.0	1.0	1.1	1.1	1.5	1.4	1.2	1.0	1.7
与島	本年度	1.3	2.1	0.6	2.0	2.4	4.5	1.9	2.0	1.9		
	前年度	5.2	2.7	2.3	4.1	3.6	3.1	3.4	1.1	2.9	2.2	3.6
丸亀市	本年度	3.0	欠測	0.7	3.9	欠測	4.4	1.3	欠測	0.8		
	前年度	3.8	1.6	0.7	1.2	1.1	3.3	1.4	1.1	欠測	0.6	2.5
箱浦	本年度	1.0	2.1	0.5	0.5	1.2	1.5	1.0	0.6	0.9		
	前年度	3.5	欠測	1.5	0.9	1.4	2.8	0.1	0.4	1.1	3.2	5.0
平均	本年度	4.0	2.8	1.0	0.9	0.8	1.7	0.8	0.7	1.1	0.0	0.0
	前年度	4.6	2.6	2.2	1.6	1.8	2.4	1.9	1.6	1.8	1.3	1.8

※三態窒素:アンモニア・硝酸・亜硝酸態窒素の合計で、3μg at/ℓ以下になると色落ちの原因となる。

#### (調査結果)

本年度第20回目の栄養塩調査を実施しました。調査結果は、0.7~2.3μg at/ℓ。全漁場における平均は1.1μg at/ℓで、昨年度(1.8μg at/ℓ)より低い結果となっています。

② 植物プランクトン

(分析機関:香川県赤潮研究所、単位:個/ℓ)

漁場	植物プランクトン数				備考	
	コシノディスカス		ユーカンピア		珪藻優占種第1位	
	2月16日	前年同時期	2月16日	前年同時期		
引田	150	0	2,950	100	ユーカンピア	2,950
東讃	0	50	24,500	0	キートセロス	62,000
津田	100	0	29,000	550	キートセロス	83,500
小田	欠測	50	欠測	100	欠測	-
志度湾	0	0	19,500	700	キートセロス	37,500
庵治	0	0	8,000	650	ユーカンピア	8,000
高松市瀬戸内	0	0	9,000	250	レプトシリンドラス	66,000
香西	0	0	20,000	0	キートセロス	86,500
下笠居	0	0	21,000	0	キートセロス	67,000
直島	0	0	49,000	0	ユーカンピア	49,000
池田	0	0	40,000	600	ユーカンピア	40,000
四海	欠測	0	欠測	0	欠測	-
唐櫃	50	0	40,500	0	ユーカンピア	40,500
北浦	150	0	54,500	100	ユーカンピア	54,500
大部	0	0	4,000	350	ユーカンピア	4,000
内海	欠測	0	欠測	100	欠測	-
与島	0	0	0	0	レプトシリンドラス	48,500
丸亀市	0	欠測	4,450	欠測	レプトシリンドラス	35,000
箱浦	350	0	250	0	レプトシリンドラス	58,000

(調査結果)

i) コシノディスカス

箱浦の350個/ℓを最高に、5漁場で検出されています。

ii) ユーカンピア

北浦の54,500個/ℓを最高に、15漁場で検出されています。

iii) 珪藻優占種

ユーカンピア、キートセロス及びレプトシリンドラスが優占して出現しています。

※ 次回調査は、2月24日(水)に予定します。

# 川養殖漁場米養塩調査結果 第20回(令和3年2月16日)

