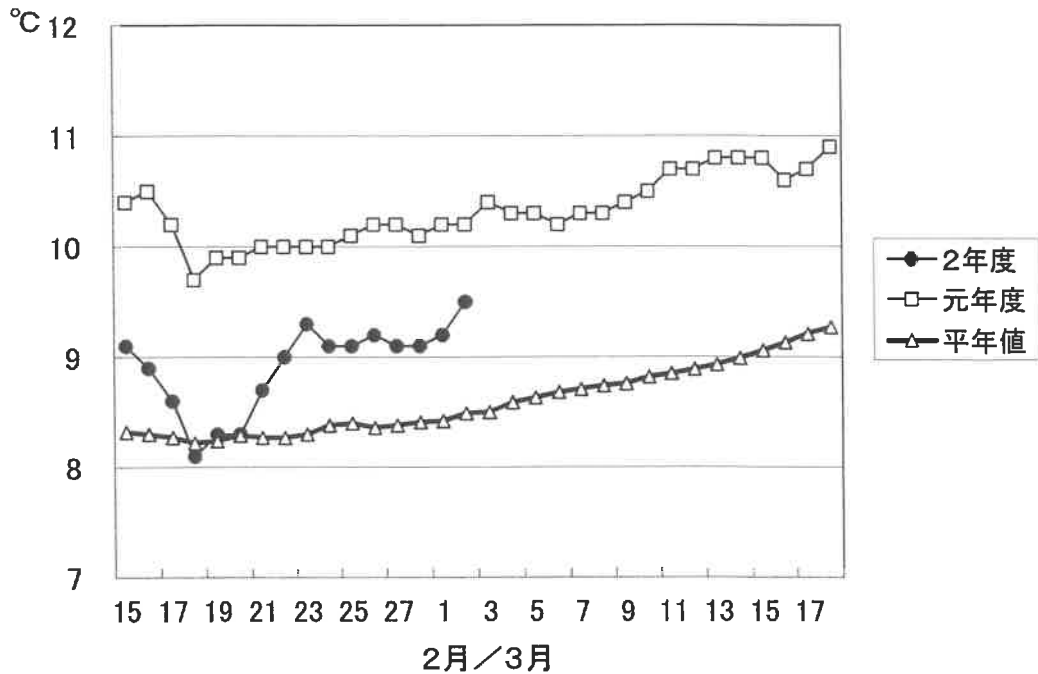


1. 屋島湾の海水温（午前9時）



3月2日の屋島湾の海水温は9.5°Cで、昨年度より0.7°C低く、平年値より1.0°C高い状態となっています。

2. 摘採の状況

県下全域で4～7回目の摘採が中心となっており、全体的に伸びが鈍く、色も浅くなっています。また、状況の悪い網が撤去中で、生産が終了した漁場が多く見られます。

東讃: 鴨庄は4回目を摘採中。伸びは良いが、色は浅く、状態の悪い網を撤去中。
引田、東讃、鶴羽、津田町、小田、牟礼、庵治は生産終了。

高松: 瀬戸内は7回目を摘採中。伸びが鈍く、色も浅く、状態の悪い網を撤去中。
香西、下笠居、直島は生産終了。

小豆: 四海は5回目を摘採中。伸びが鈍く、色も浅く、状態の悪い網を撤去中。
土庄中央、大部、北浦、唐櫃、内海、池田は生産終了。

中讃: 与島は5回目を摘採中。伸びはまずまずだが、色は浅く、状態の悪い網を一部撤去中。丸亀市は生産終了。

3. 栄養塩及びプランクトン

採水日：令和3年3月2日

① 栄養塩

(分析機関：香川県水産試験場、単位： $\mu\text{g at}/\ell$)

漁場		三 態 窒 素										
		12/22	12/28	1/5	1/12	1/19	1/26	2/2	2/9	2/16	2/24	3/2
引田	本年度	5.3	3.2	2.0	0.6	0.7	0.6	0.5	0.7	1.6	0.8	0.7
	前年度	1.5	0.7	3.4	1.6	1.1	1.8	1.5	0.8	1.8	0.6	1.0
東讃	本年度	4.4	2.9	0.6	1.3	0.4	1.1	0.4	0.5	0.8	1.5	0.2
	前年度	0.2	1.0	2.1	0.8	0.1	0.9	0.8	1.2	1.5	0.3	0.9
津田	本年度	4.6	1.9	1.0	0.3	0.3	0.4	0.3	0.5	0.8	0.8	0.1
	前年度	0.3	2.3	2.1	1.3	0.3	1.1	0.9	0.7	1.4	1.2	0.8
小田	本年度	4.7	3.2	1.2	0.5	0.6	欠測	0.6	0.4	欠測	0.8	欠測
	前年度	4.2	2.5	2.1	1.5	1.4	1.3	1.4	2.2	2.4	1.2	1.3
志度湾	本年度	4.6	3.5	1.8	0.3	0.9	1.2	0.6	0.5	0.8	0.9	0.3
	前年度	4.0	1.7	2.0	1.1	1.3	1.3	1.6	0.7	1.4	0.2	0.3
庵治	本年度	4.8	3.3	0.8	0.5	0.7	欠測	0.7	0.6	1.0	0.9	0.2
	前年度	4.5	2.2	2.6	1.5	1.5	1.6	1.9	1.9	3.1	1.2	1.2
瀬戸内	本年度	2.7	3.3	0.6	0.7	0.9	1.9	1.7	0.9	1.2	0.9	0.2
	前年度	9.3	2.6	2.6	2.1	3.3	3.2	3.5	3.1	2.0	2.1	2.8
香西	本年度	2.3	1.6	0.6	0.6	0.9	1.6	1.1	1.0	0.8	1.0	1.9
	前年度	14.7	6.8	3.3	1.5	3.4	2.7	3.3	2.0	1.9	1.9	2.1
下笠居	本年度	2.8	1.8	0.4	0.5	0.9	2.0	1.1	0.5	1.4	1.0	0.3
	前年度	4.9	3.6	1.1	1.3	2.3	5.7	2.6	1.8	1.2	1.4	2.2
直島	本年度	4.5	3.1	2.6	1.1	0.7	1.4	0.8	0.6	1.2	1.0	0.9
	前年度	4.3	3.6	4.4	2.1	4.1	3.4	0.8	2.2	3.1	2.1	2.8
池田	本年度	5.3	3.0	0.7	0.5	0.5	1.3	0.2	0.7	2.3	1.1	2.2
	前年度	5.2	2.3	1.4	1.0	1.0	4.0	3.6	2.2	0.2	0.9	1.2
四海	本年度	4.5	3.2	0.5	0.3	0.6	1.0	0.5	0.6	欠測	0.8	0.2
	前年度	3.8	3.2	1.9	1.7	2.1	2.1	2.2	1.9	2.1	1.1	1.5
唐櫃	本年度	5.2	2.9	0.6	0.3	0.3	0.9	0.9	0.4	0.8	0.8	0.2
	前年度	3.6	1.9	1.7	1.4	2.2	2.6	2.2	2.3	2.0	1.2	1.1
北浦	本年度	5.2	3.4	0.7	0.3	0.5	2.2	0.6	0.5	0.8	0.9	0.3
	前年度	3.6	2.2	2.1	1.3	1.6	1.0	1.0	2.0	1.9	1.2	1.3
大部	本年度	5.6	欠測	2.4	1.0	欠測	1.0	0.2	0.5	0.7	0.7	0.3
	前年度	5.0	2.2	2.8	1.9	2.2	1.9	2.7	2.1	1.5	1.5	0.4
内海	本年度	4.2	3.3	1.2	1.2	0.7	1.3	0.7	0.5	欠測	0.7	0.3
	前年度	5.0	3.2	2.0	1.0	1.1	1.1	1.5	1.4	1.2	1.0	1.7
与島	本年度	1.3	2.1	0.6	2.0	2.4	4.5	1.9	2.0	1.9	1.1	2.1
	前年度	5.2	2.7	2.3	4.1	3.6	3.1	3.4	1.1	2.9	2.2	3.6
丸亀市	本年度	3.0	欠測	0.7	3.9	欠測	4.4	1.3	欠測	0.8	欠測	欠測
	前年度	3.8	1.6	0.7	1.2	1.1	3.3	1.4	1.1	欠測	0.6	2.5
箱浦	本年度	1.0	2.1	0.5	0.5	1.2	1.5	1.0	0.6	0.9	1.1	0.5
	前年度	3.5	欠測	1.5	0.9	1.4	2.8	0.1	0.4	1.1	3.2	5.0
平均	本年度	4.0	2.8	1.0	0.9	0.8	1.7	0.8	0.7	1.1	0.9	0.6
	前年度	4.6	2.6	2.2	1.6	1.8	2.4	1.9	1.6	1.8	1.3	1.8

※三態窒素：アンモニア・硝酸・亜硝酸態窒素の合計で、 $3\mu\text{g at}/\ell$ 以下になると色落ちの原因となる。

(調査結果)

本年度第22回目の栄養塩調査を実施しました。調査結果は、 $0.1\sim 2.2\mu\text{g at}/\ell$ 。全漁場における平均は $0.6\mu\text{g at}/\ell$ で、昨年度($1.8\mu\text{g at}/\ell$)より低い結果となっています。

② 植物プランクトン

(分析機関:香川県赤潮研究所、単位:個/ℓ)

漁場	植物プランクトン数				備考	
	コシノディスカス		ユーカンピア		珪藻優占種第1位	
	3月2日	前年同時期	3月2日	前年同時期		
引田	0	0	800	0	レプトシリンドラス	34,500
東讃	100	50	24,000	0	レプトシリンドラス	450,000
津田	50	0	2,600	0	レプトシリンドラス	710,000
小田	欠測	150	欠測	0	欠測	-
志度湾	0	50	2,300	0	レプトシリンドラス	1,215,000
庵治	100	0	1,700	0	レプトシリンドラス	805,000
高松市瀬戸内	300	0	2,900	0	レプトシリンドラス	940,000
香西	150	0	2,700	0	レプトシリンドラス	655,000
下笠居	0	0	450	0	レプトシリンドラス	1,220,000
直島	0	0	0	0	レプトシリンドラス	1,170,000
池田	0	50	0	0	レプトシリンドラス	770,000
四海	50	0	400	500	レプトシリンドラス	625,000
唐櫃	50	0	250	0	レプトシリンドラス	980,000
北浦	0	0	650	0	レプトシリンドラス	1,120,000
大部	0	0	1,300	4,650	レプトシリンドラス	1,245,000
内海	50	0	0	350	レプトシリンドラス	380,000
与島	0	0	0	0	レプトシリンドラス	855,000
丸亀市	欠測	0	欠測	250	欠測	-
箱浦	0	0	0	0	レプトシリンドラス	315,000

(調査結果)

i)コシノディスカス

高松市瀬戸内の300個/ℓを最高に、8漁場で検出されています。

ii)ユーカンピア

東讃の24,000個/ℓを最高に、12漁場で検出されています。

iii)珪藻優占種

レプトシリンドラスが優占して出現しています。

川養殖漁場栄養塩調査結果 第22回(令和3年3月2日)

