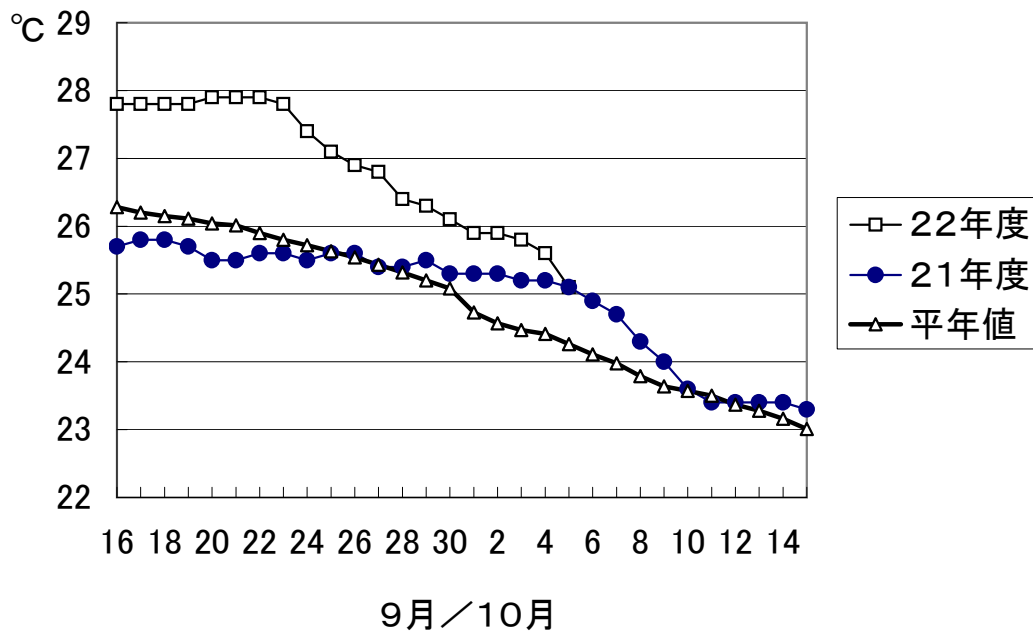


1. 屋島湾の海水温(午前9時)



屋島湾の10月5日の海水温は25.1°Cで、昨年度と同じ値まで降下しましたが、平年値よりも0.8°C高めとなっています。

2. 県下の生産状況

育苗開始時の水温は、「ノリ養殖指導指針」に23°C以下を基準とすると記されています。屋島湾の水温は目安として重要ですが、漁場ごとの水温を十分把握してください。特に、日中は温度が上昇するので、要注意です。

育苗の開始については、今後の気象・水温の動向に十分注意してください。

2. 栄養塩及びプランクトン

採水日:平成22年10月5日(昨年度10月6日)

① 栄養塩

(分析機関:香川県水産試験場、単位:μg at/L)

漁場		三 態 窒 素										
		10/5	10/19	10/26	11/2	11/9	11/16	11/24	11/30	12/7	12/14	12/21
引田	本年度	6.6										
	前年度	1.4	2.3	欠測	3.7	4.9	6.7	6.6	6.1	5.0	5.0	4.2
東讃	本年度	5.5										
	前年度	2.8	2.0	0.5	2.0	4.9	8.2	5.0	5.9	5.7	5.2	2.9
津田	本年度	5.0										
	前年度	2.6	欠測	1.0	2.0	3.0	6.0	4.0	6.5	6.1	5.4	4.8
小田	本年度	5.2										
	前年度	2.6	2.7	1.4	3.1	5.0	7.6	5.8	5.8	6.9	6.1	3.9
志度湾	本年度	4.8										
	前年度	4.4	3.6	1.7	2.9	3.7	5.9	6.4	5.8	6.8	6.3	4.1
庵治	本年度	6.6										
	前年度	3.5	0.7	2.6	2.4	3.5	6.5	7.1	5.9	7.0	6.2	3.8
香西	本年度	8.1										
	前年度	3.6	1.3	1.7	2.2	11.2	7.1	7.8	8.0	4.9	7.1	2.0
下笠居	本年度	5.9										
	前年度	3.7	2.5	1.7	3.1	2.6	5.0	6.9	6.7	4.8	6.0	1.3
女木島	本年度	6.9										
	前年度											
直島	本年度	8.9										
	前年度	2.7	0.3	1.3	2.8	3.1	5.4	6.3	7.9	5.6	9.9	1.7
池田	本年度	4.5										
	前年度	2.1	1.0	1.0	2.9	3.5	5.5	6.4	5.5	6.6	5.5	2.5
四海	本年度	5.6										
	前年度	2.7	1.3	0.7	2.8	3.9	6.4	7.3	6.4	6.5	8.8	2.4
唐櫃	本年度	5.1										
	前年度	2.1	1.0	0.4	2.8	3.6	6.2	6.8	8.3	7.1	9.8	3.6
北浦	本年度	5.1										
	前年度	2.1	2.4	1.4	3.5	3.1	5.7	6.8	5.9	7.6	7.0	3.6
大部	本年度	4.2										
	前年度	1.3	1.3	1.2	3.1	3.1	4.2	4.9	4.8	6.5	欠測	5.3
福田	本年度	4.2										
	前年度	2.4	1.8	1.4	3.1	2.7	4.8	5.7	4.3	6.7	7.3	5.4
橘	本年度	5.5										
	前年度	4.1	2.0	1.3	2.2	7.1	3.1	欠測	5.0	6.0	6.6	5.8
内海町	本年度	4.6										
	前年度	2.2	1.2	0.9	3.1	4.4	4.2	5.0	4.2	5.8	欠測	5.3
与島	本年度	6.0										
	前年度	7.2	0.8	2.3	7.3	2.4	10.3	5.8	6.8	1.8	7.9	1.3
丸亀市	本年度	5.3										
	前年度	2.7	2.5	2.4	4.9	1.4	2.3	欠測	5.6	3.2	3.3	1.0
箱浦	本年度	1.2										
	前年度	0.5	3.0	0.7	2.3	欠測	1.2	1.5	2.5	3.0	3.1	2.0

※三態窒素:アンモニア・硝酸・亜硝酸態窒素の合計で、3μg at/L以下になると色落ちの原因となる。

(調査結果)

本年度第1回目の栄養塩調査を実施しました。三態窒素の含有量は、1.2~8.9 $\mu\text{g at/L}$ で、全漁場における平均は5.5 $\mu\text{g at/L}$ となっております。

② 植物プランクトン

(分析機関:香川県赤潮研究所、単位:個/L)

漁場	植物プランクトン数				備考 珪藻優占種第3位 までの合計
	コシノディスカス		ユーカンピア		
	10月5日	前年同時期	10月5日	前年同時期	
引田	600	50	0	2,900	1,500
東讃	300	900	0	5,850	7,350
津田	200	900	0	1,150	3,900
小田	350	900	0	650	1,800
志度湾	150	600	0	350	500
庵治	400	1,100	0	0	3,900
香西	250	850	0	400	1,500
下笠居	550	1,000	0	850	750
女木島	450		0		1,100
直島	500	2,850	0	1,500	2,950
池田	1,250	1,350	0	0	9,300
四海	550	1,650	0	0	1,650
唐櫃	1,200	2,450	0	1,200	5,600
北浦	950	1,300	0	300	2,950
大部	500	1,100	0	7,350	4,450
福田	300	850	0	1,150	700
橘	0	600	0	2,100	12,000
内海町	150	1,250	0	5,850	8,300
与島	1,600	1,800	0	2,350	8,050
丸亀市	2,850	1,950	0	150	4,900
箱浦	1,700	550	0	950	14,400

(調査結果)

i) コシノディスカス

丸亀市漁協の2,850個/Lを最高に、ほぼ全漁場で検出されています。

ii) ユーカンピア

今回の調査では全漁場で検出されていません。

iii) 珪藻優占種第3位までの合計

箱浦の14,400個/Lを最高に、2漁場で1万個/Lを上回っています。

[各漁場で検出された珪藻(タラシオシラ、コシノディスカス、ニッチア等)の上位3種を合計したもの]

※ 次回調査は10月19日(火)に予定します。

川養殖漁場栄養塩調査結果 第1回(平成22年10月5日)

