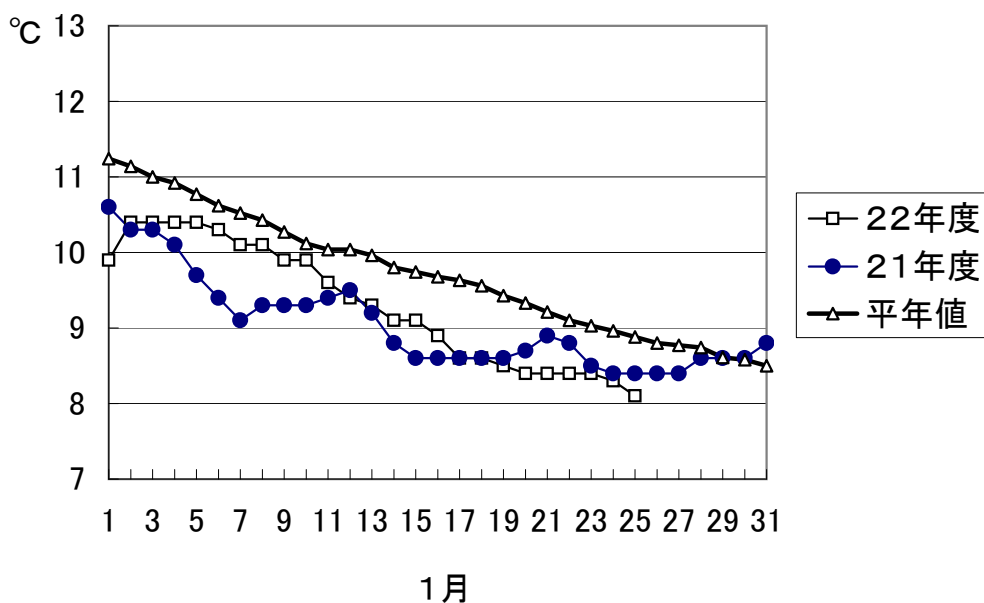


## 1. 屋島湾の海水温(午前9時)



屋島湾の1月26日の海水温は8.1°Cで、平年値より0.8°C低く、昨年より0.3°C低くなっています。

## 2. 県下の生産状況

県下のほぼ全域で5～6回目の摘採が中心となり、早い漁場では8回目の摘採に入ったところもあります。栄養塩は前回調査時よりも減少し、多くの漁場で色落ちが進んでいます。なお、1月27日開催の第5回乾海苔共販の出品枚数は約6,200万枚の予定です。

東讃:引田・東讃・鴨庄・牟礼・庵治の早いところで6回目、その他の漁場は2～5回目を摘採中。地区全体で伸びはまずまずだが、色はかなり浅くなっている。

高松:6～7回目を摘採中。地区全体で伸びは概ね良好だが、色はかなり浅くなっている。

小豆:唐櫃は8回目、その他の漁場では5～7回目を摘採中。地区全体で伸びはまずまずだが、色はかなり浅くなっている。

中讃:3回目を摘採中。伸びは良いが、一部で色調低下。

### 3. 栄養塩及びプランクトン

採水日：平成23年1月25日(昨年度1月26日)

#### ① 栄養塩

(分析機関：香川県水産試験場、単位：μg at/l)

| 漁場  |     | 三 態 窒 素 |       |      |       |       |       |      |      |      |            |     |
|-----|-----|---------|-------|------|-------|-------|-------|------|------|------|------------|-----|
|     |     | 11/24   | 11/30 | 12/7 | 12/14 | 12/21 | 12/27 | 1/4  | 1/12 | 1/18 | 1/25       | 2/1 |
| 引田  | 本年度 | 4.2     | 4.8   | 5.9  | 4.7   | 5.2   | 4.4   | 2.4  | 2.3  | 1.1  | <b>0.2</b> |     |
|     | 前年度 | 6.6     | 6.1   | 5.0  | 5.0   | 4.2   | 4.4   | 5.8  | 4.0  | 2.9  | 3.6        | 3.5 |
| 東讃  | 本年度 | 4.6     | 4.4   | 5.5  | 4.5   | 3.5   | 3.1   | 0.7  | 1.4  | 1.9  | <b>0.2</b> |     |
|     | 前年度 | 5.0     | 5.9   | 5.7  | 5.2   | 2.9   | 3.9   | 1.2  | 2.2  | 3.1  | 2.8        | 1.7 |
| 津田  | 本年度 | 3.8     | 4.9   | 6.2  | 4.7   | 2.1   | 1.9   | 欠測   | 2.8  | 1.5  | <b>0.1</b> |     |
|     | 前年度 | 4.0     | 6.5   | 6.1  | 5.4   | 4.8   | 1.6   | 2.1  | 2.9  | 0.8  | 1.3        | 1.2 |
| 小田  | 本年度 | 4.4     | 4.9   | 6.2  | 4.3   | 2.0   | 2.0   | 2.4  | 3.1  | 1.4  | <b>0.3</b> |     |
|     | 前年度 | 5.8     | 5.8   | 6.9  | 6.1   | 3.9   | 3.2   | 欠測   | 4.0  | 0.6  | 1.1        | 1.4 |
| 志度湾 | 本年度 | 4.9     | 6.3   | 6.1  | 4.2   | 2.0   | 2.0   | 3.3  | 3.7  | 1.7  | <b>0.5</b> |     |
|     | 前年度 | 6.4     | 5.8   | 6.8  | 6.3   | 4.1   | 2.3   | 1.6  | 1.0  | 0.8  | 0.9        | 1.3 |
| 庵治  | 本年度 | 4.4     | 6.2   | 6.0  | 4.7   | 2.3   | 3.1   | 3.1  | 3.9  | 1.1  | <b>0.3</b> |     |
|     | 前年度 | 7.1     | 5.9   | 7.0  | 6.2   | 3.8   | 2.6   | 2.5  | 3.6  | 1.4  | 1.4        | 2.4 |
| 香西  | 本年度 | 7.0     | 7.6   | 5.5  | 1.9   | 2.4   | 1.2   | 4.0  | 3.8  | 1.5  | <b>0.6</b> |     |
|     | 前年度 | 7.8     | 8.0   | 4.9  | 7.1   | 2.0   | 1.3   | 1.8  | 1.7  | 0.6  | 1.0        | 2.4 |
| 下笠居 | 本年度 | 6.6     | 7.0   | 2.4  | 2.1   | 2.3   | 1.4   | 3.9  | 2.5  | 0.7  | <b>0.5</b> |     |
|     | 前年度 | 6.9     | 6.7   | 4.8  | 6.0   | 1.3   | 1.6   | 1.1  | 1.1  | 0.7  | 1.2        | 1.0 |
| 女木島 | 本年度 | 6.4     | 8.1   | 4.2  | 1.8   | 2.2   | 1.2   | 3.7  | 2.6  | 0.7  | <b>1.1</b> |     |
|     | 前年度 |         |       |      |       |       |       |      |      |      |            |     |
| 直島  | 本年度 | 6.3     | 7.5   | 4.6  | 2.1   | 1.6   | 1.3   | 3.1  | 2.7  | 0.2  | <b>0.4</b> |     |
|     | 前年度 | 6.3     | 7.9   | 5.6  | 9.9   | 1.7   | 2.0   | 0.9  | 0.2  | 0.4  | 1.3        | 0.8 |
| 池田  | 本年度 | 5.2     | 6.5   | 4.9  | 2.4   | 0.9   | 4.0   | 2.8  | 2.9  | 0.6  | <b>0.2</b> |     |
|     | 前年度 | 6.4     | 5.5   | 6.6  | 5.5   | 2.5   | 1.2   | 1.0  | 0.3  | 0.3  | 0.6        | 1.0 |
| 四海  | 本年度 | 6.3     | 7.4   | 6.4  | 3.0   | 1.4   | 1.2   | 1.9  | 2.9  | 0.3  | <b>0.2</b> |     |
|     | 前年度 | 7.3     | 6.4   | 6.5  | 8.8   | 2.4   | 2.9   | 1.0  | 0.2  | 1.3  | 0.7        | 1.1 |
| 唐櫃  | 本年度 | 5.8     | 7.6   | 6.3  | 3.1   | 1.3   | 1.5   | 2.7  | 3.2  | 0.2  | <b>0.1</b> |     |
|     | 前年度 | 6.8     | 8.3   | 7.1  | 9.8   | 3.6   | 2.3   | 1.0  | 0.2  | 0.2  | 0.4        | 1.0 |
| 北浦  | 本年度 | 6.7     | 7.6   | 6.9  | 3.9   | 1.8   | 1.5   | 1.7  | 3.3  | 0.5  | <b>0.2</b> |     |
|     | 前年度 | 6.8     | 5.9   | 7.6  | 7.0   | 3.6   | 3.4   | 1.1  | 0.7  | 0.4  | 0.5        | 1.0 |
| 大部  | 本年度 | 6.1     | 3.8   | 7.0  | 4.5   | 2.3   | 2.0   | 2.0  | 2.5  | 1.4  | <b>0.2</b> |     |
|     | 前年度 | 4.9     | 4.8   | 6.5  | 欠測    | 5.3   | 3.7   | 2.0  | 2.2  | 0.7  | 0.9        | 1.9 |
| 福田  | 本年度 | 欠測      | 4.6   | 5.7  | 4.9   | 5.9   | 3.3   | 1.7  | 3.2  | 2.3  | <b>0.2</b> |     |
|     | 前年度 | 5.7     | 4.3   | 6.7  | 7.3   | 5.4   | 欠測    | 5.2  | 3.5  | 2.5  | 3.9        | 2.7 |
| 橘   | 本年度 | 2.4     | 3.5   | 3.3  | 4.4   | 3.9   | 3.8   | 2.0  | 1.5  | 0.4  | <b>0.4</b> |     |
|     | 前年度 | 欠測      | 5.0   | 6.0  | 6.6   | 5.8   | 6.5   | 4.9  | 5.4  | 3.5  | 1.9        | 2.0 |
| 内海町 | 本年度 | 3.1     | 4.7   | 5.4  | 3.3   | 3.8   | 2.3   | 1.7  | 2.4  | 1.1  | <b>0.2</b> |     |
|     | 前年度 | 5.0     | 4.2   | 5.8  | 欠測    | 5.3   | 3.4   | 3.2  | 3.3  | 1.3  | 0.9        | 1.3 |
| 与島  | 本年度 | 11.5    | 6.4   | 3.2  | 2.4   | 4.2   | 1.5   | 11.6 | 4.1  | 4.7  | <b>1.3</b> |     |
|     | 前年度 | 5.8     | 6.8   | 1.8  | 7.9   | 1.3   | 2.5   | 3.3  | 3.8  | 1.3  | 4.0        | 1.5 |
| 丸亀市 | 本年度 | 3.3     | 1.8   | 2.1  | 1.9   | 5.2   | 欠測    | 5.1  | 3.6  | 1.8  | <b>0.7</b> |     |
|     | 前年度 | 欠測      | 5.6   | 3.2  | 3.3   | 1.0   | 1.2   | 3.1  | 1.4  | 0.9  | 1.1        | 2.0 |
| 箱浦  | 本年度 | 欠測      | 1.9   | 1.8  | 2.3   | 1.8   | 2.9   | 欠測   | 2.7  | 2.1  | <b>0.2</b> |     |
|     | 前年度 | 1.5     | 2.5   | 3.0  | 3.1   | 2.0   | 1.4   | 2.0  | 欠測   | 0.3  | 1.2        | 欠測  |

(調査結果)

本年度第16回目の栄養塩調査を実施しました。三態窒素の含有量は、0.1~1.3 $\mu\text{g at}/\ell$ で、全漁場における平均は0.4 $\mu\text{g at}/\ell$ と前回より低め、昨年度(1.6 $\mu\text{g at}/\ell$ )よりも低めの結果となっております。

② 植物プランクトン

(分析機関:香川県赤潮研究所、単位:個/ $\ell$ )

| 漁場  | 植物プランクトン数 |       |        |        | 備考        |         |
|-----|-----------|-------|--------|--------|-----------|---------|
|     | コシノディスカス  |       | ユーカンピア |        | 珪藻優占種第1位  |         |
|     | 1月25日     | 前年同時期 | 1月25日  | 前年同時期  |           |         |
| 引田  | 400       | 0     | 22,100 | 0      | キートセロス    | 604,250 |
| 東讃  | 350       | 0     | 37,500 | 0      | キートセロス    | 469,950 |
| 津田  | 400       | 0     | 6,100  | 47,000 | キートセロス    | 230,750 |
| 小田  | 0         | 0     | 10,200 | 0      | レプトシリンドラス | 57,000  |
| 志度湾 | 0         | 0     | 14,500 | 0      | キートセロス    | 66,800  |
| 庵治  | 50        | 0     | 4,800  | 50     | レプトシリンドラス | 81,000  |
| 香西  | 250       | 0     | 8,850  | 10,350 | キートセロス    | 99,250  |
| 下笠居 | 50        | 50    | 29,450 | 32,000 | キートセロス    | 106,000 |
| 女木島 | 100       | -     | 7,050  | -      | キートセロス    | 113,500 |
| 直島  | 900       | 0     | 7,850  | 0      | キートセロス    | 114,200 |
| 池田  | 150       | 0     | 5,100  | 0      | キートセロス    | 70,250  |
| 四海  | 500       | 0     | 4,300  | 50     | レプトシリンドラス | 98,000  |
| 唐櫃  | 600       | 0     | 3,500  | 3,300  | キートセロス    | 152,550 |
| 北浦  | 450       | 0     | 13,250 | 0      | レプトシリンドラス | 133,500 |
| 大部  | 500       | 0     | 12,100 | 600    | キートセロス    | 88,100  |
| 福田  | 850       | 0     | 5,500  | 0      | キートセロス    | 82,650  |
| 橘   | 700       | 0     | 10,050 | 0      | キートセロス    | 275,800 |
| 内海町 | 350       | 0     | 9,750  | 2,400  | キートセロス    | 438,500 |
| 与島  | 0         | 0     | 1,750  | 32,350 | キートセロス    | 14,450  |
| 丸亀市 | 50        | 0     | 8,900  | 6,200  | キートセロス    | 118,000 |
| 箱浦  | 50        | 150   | 22,100 | 68,400 | キートセロス    | 83,250  |

(調査結果)

i) コシノディスカス

直島の900個/ $\ell$ を最高に18漁場で検出されています。

ii) ユーカンピア

東讃の37,500個/ $\ell$ を最高に全漁場で検出されています。

iii) 珪藻優占種

キートセロス、レプトシリンドラスが優占種になっています。

※ 次回調査は2月1日(火)に予定します。

# 川養殖漁場栄養塩調査結果 第16回(平成23年1月25日)

