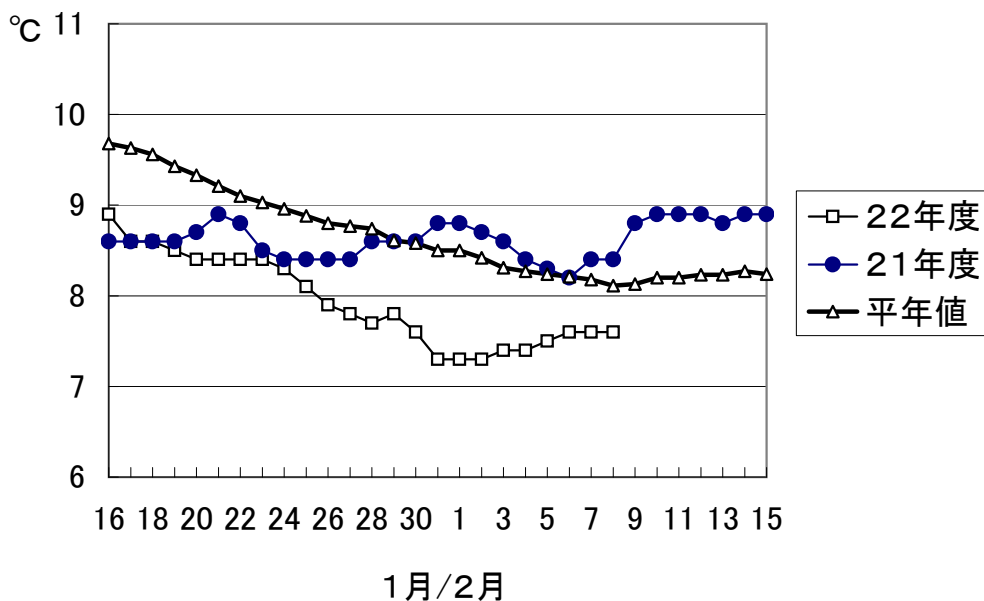


## 1. 屋島湾の海水温(午前9時)



屋島湾の2月8日の海水温は7.6°Cで、平年値より0.5°C低く、昨年より0.8°C低くなっています。

## 2. 県下の生産状況

県下の摘採の早い漁場では10回目、摘採の遅い漁場では3～4回目を摘採中。低栄養塩状態が続いており、色調は回復せず、状態の悪い海苔網から撤去を開始した漁場が増えてきています。

東讃:5～7回目の摘採が中心。色落ちは全域に広がり、地区全体で状態の悪い網の撤去が始まり、小田では生産を終了。

高松:直島の一部の漁場で10回目、その他の漁場では7～9回目を摘採中。地区全体で伸びは鈍く、色はかなり浅くなっている。3漁場で状態の悪い網の撤去を開始。

小豆:唐櫃で10回目、その他の漁場では6～8回目を摘採中。地区全体で色はかなり浅く、6漁場で状態の悪い網の撤去を開始。

中讃:3～4回目を摘採中。伸びはまずまずだが、地区全体で色はやや浅い。

### 3. 栄養塩及びプランクトン

採水日：平成23年2月8日(昨年度2月9日)

#### ① 栄養塩

(分析機関：香川県水産試験場、単位：μg at/l)

漁場		三 態 窒 素										
		12/27	1/4	1/12	1/18	1/25	2/1	2/8	2/15	2/22	3/1	3/8
引田	本年度	4.4	2.4	2.3	1.1	0.2	0.2	<b>0.2</b>				
	前年度	4.4	5.8	4.0	2.9	3.6	3.5	0.5	2.8	3.0	0.4	1.0
東讃	本年度	3.1	0.7	1.4	1.9	0.2	0.5	<b>0.3</b>				
	前年度	3.9	1.2	2.2	3.1	2.8	1.7	0.9	1.1	0.4	0.4	0.3
津田	本年度	1.9	欠測	2.8	1.5	0.1	0.1	<b>欠測</b>				
	前年度	1.6	2.1	2.9	0.8	1.3	1.2	1.9	0.8	0.8	欠測	欠測
小田	本年度	2.0	2.4	3.1	1.4	0.3	0.1	<b>0.1</b>				
	前年度	3.2	欠測	4.0	0.6	1.1	1.4	0.9	欠測	欠測	欠測	欠測
志度湾	本年度	2.0	3.3	3.7	1.7	0.5	0.3	<b>0.2</b>				
	前年度	2.3	1.6	1.0	0.8	0.9	1.3	1.6	0.7	2.8	0.8	0.8
庵治	本年度	3.1	3.1	3.9	1.1	0.3	0.2	<b>0.2</b>				
	前年度	2.6	2.5	3.6	1.4	1.4	2.4	1.5	欠測	1.8	欠測	欠測
香西	本年度	1.2	4.0	3.8	1.5	0.6	0.2	<b>0.8</b>				
	前年度	1.3	1.8	1.7	0.6	1.0	2.4	0.6	6.1	1.4	1.7	4.3
下笠居	本年度	1.4	3.9	2.5	0.7	0.5	0.1	<b>0.2</b>				
	前年度	1.6	1.1	1.1	0.7	1.2	1.0	1.0	0.4	1.6	欠測	欠測
女木島	本年度	1.2	3.7	2.6	0.7	1.1	0.1	<b>0.3</b>				
	前年度											
直島	本年度	1.3	3.1	2.7	0.2	0.4	1.2	<b>0.5</b>				
	前年度	2.0	0.9	0.2	0.4	1.3	0.8	0.5	0.3	0.6	0.7	4.4
池田	本年度	4.0	2.8	2.9	0.6	0.2	0.3	<b>0.2</b>				
	前年度	1.2	1.0	0.3	0.3	0.6	1.0	0.3	0.1	0.5	1.2	欠測
四海	本年度	1.2	1.9	2.9	0.3	0.2	0.1	<b>0.4</b>				
	前年度	2.9	1.0	0.2	1.3	0.7	1.1	0.2	0.3	0.4	0.4	欠測
唐櫃	本年度	1.5	2.7	3.2	0.2	0.1	0.1	<b>0.1</b>				
	前年度	2.3	1.0	0.2	0.2	0.4	1.0	0.3	0.3	0.5	欠測	欠測
北浦	本年度	1.5	1.7	3.3	0.5	0.2	0.1	<b>0.2</b>				
	前年度	3.4	1.1	0.7	0.4	0.5	1.0	0.5	0.3	0.4	0.3	欠測
大部	本年度	2.0	2.0	2.5	1.4	0.2	0.3	<b>0.1</b>				
	前年度	3.7	2.0	2.2	0.7	0.9	1.9	0.3	0.3	0.6	0.3	欠測
福田	本年度	3.3	1.7	3.2	2.3	0.2	1.0	<b>0.5</b>				
	前年度	欠測	5.2	3.5	2.5	3.9	2.7	1.0	1.8	1.3	0.4	欠測
橘	本年度	3.8	2.0	1.5	0.4	0.4	0.3	<b>0.03</b>				
	前年度	6.5	4.9	5.4	3.5	1.9	2.0	2.0	2.4	1.8	0.7	欠測
内海町	本年度	2.3	1.7	2.4	1.1	0.2	0.3	<b>0.01</b>				
	前年度	3.4	3.2	3.3	1.3	0.9	1.3	0.1	1.2	0.6	0.5	欠測
与島	本年度	1.5	11.6	4.1	4.7	1.3	3.8	<b>0.4</b>				
	前年度	2.5	3.3	3.8	1.3	4.0	1.5	0.2	1.2	2.2	3.6	4.7
丸亀市	本年度	欠測	5.1	3.6	1.8	0.7	0.9	<b>0.6</b>				
	前年度	1.2	3.1	1.4	0.9	1.1	2.0	0.2	1.0	1.9	1.1	欠測
箱浦	本年度	2.9	欠測	2.7	2.1	0.2	0.5	<b>欠測</b>				
	前年度	1.4	2.0	欠測	0.3	1.2	欠測	欠測	欠測	欠測	欠測	欠測

(調査結果)

本年度第18回目の栄養塩調査を実施しました。三態窒素の含有量は、0.01~0.8 $\mu\text{g at}/\ell$ で、全漁場における平均は0.3 $\mu\text{g at}/\ell$ と前回並、昨年度(0.9 $\mu\text{g at}/\ell$ )よりも低めの結果となっております。

② 植物プランクトン

(分析機関:香川県赤潮研究所、単位:個/ $\ell$ )

漁場	植物プランクトン数				備考	
	コシノディスカス		ユーカンピア		珪藻優占種第1位	
	2月8日	前年同時期	2月8日	前年同時期		
引田	50	0	22,500	0	ユーカンピア	22,500
東讃	150	0	4,650	0	ユーカンピア	4,650
津田	欠測	0	欠測	2,300	欠測	
小田	50	0	22,300	11,100	キートセロス	41,900
志度湾	150	0	23,400	66,550	キートセロス	38,950
庵治	150	0	14,850	22,200	キートセロス	45,000
香西	250	50	8,350	43,550	キートセロス	15,900
下笠居	500	0	7,600	81,450	キートセロス	26,800
女木島	400	-	8,350	-	キートセロス	26,200
直島	50	0	19,600	55,850	キートセロス	34,200
池田	0	0	20,200	28,200	ニッチア	24,400
四海	50	0	20,600	58,000	ニッチア	28,150
唐櫃	50	0	22,200	73,000	キートセロス	46,800
北浦	50	0	28,000	700	キートセロス	32,600
大部	0	100	51,000	500	キートセロス	60,500
福田	150	0	19,700	100	ユーカンピア	19,700
橘	0	0	2,700	0	ユーカンピア	2,700
内海町	0	0	37,500	100	ユーカンピア	37,500
与島	50	0	200	52,000	レプトシリンドラス	11,000
丸亀市	550	0	550	44,100	レプトシリンドラス	5,000
箱浦	欠測	欠測	欠測	欠測	欠測	

(調査結果)

i) コシノディスカス

丸亀市の550個/ $\ell$ を最高に15漁場で検出されています。

ii) ユーカンピア

大部の51,000個/ $\ell$ を最高に検査した全漁場で検出されています。

iii) 珪藻優占種

キートセロス、ユーカンピア、レプトシリンドラス、ニッチアが優占種になっています。

※ 次回調査は2月15日(火)に予定します。

# 川養殖漁場栄養塩調査結果 第18回(平成23年2月8日)

