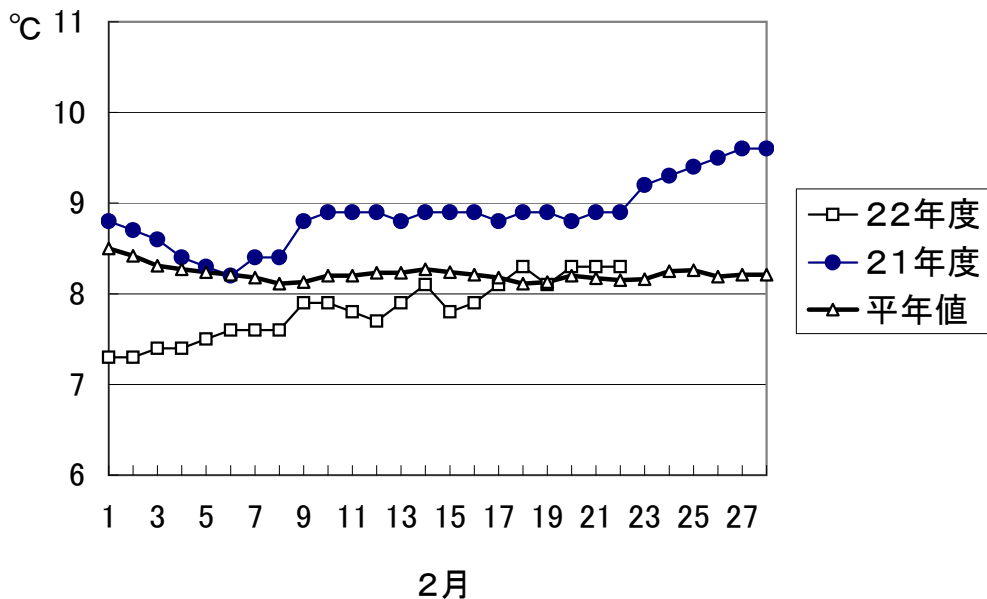


1. 屋島湾の海水温(午前9時)



屋島湾の2月22日の海水温は8.3°Cで、平年値より0.2°C高く、昨年より0.6°C低くなっています。

2. 県下の生産状況

東讃地区はほぼ終漁。一部で若干の色戻りが見られる漁場もありますが、ノリ網の撤去が進んでいる。

東讃:庵治は撤去中。他の漁場は生産終了。

高松:地区全体で伸びはかなり鈍く、一部漁場で色戻りが見られるが色は浅くなっている。全漁場で状態の悪い網から撤去。

小豆:地区全体で色はかなり浅く、北浦を除く6漁場で状態の悪い網から撤去。土庄本所・大部で生産終了。

中讃:4~5回目を摘採中。伸びはやや鈍く、色はやや浅い。全漁場で状態の悪い網から整理中。

3. 栄養塩及びプランクトン

採水日：平成23年2月22日(昨年度2月23日)

① 栄養塩

(分析機関：香川県水産試験場、単位：μg at/l)

漁場		三 態 窒 素										
		12/27	1/4	1/12	1/18	1/25	2/1	2/8	2/15	2/22	3/1	3/8
引田	本年度	4.4	2.4	2.3	1.1	0.2	0.2	0.2	0.4	0.8		
	前年度	4.4	5.8	4.0	2.9	3.6	3.5	0.5	2.8	3.0	0.4	1.0
東讃	本年度	3.1	0.7	1.4	1.9	0.2	0.5	0.3	0.3	0.5		
	前年度	3.9	1.2	2.2	3.1	2.8	1.7	0.9	1.1	0.4	0.4	0.3
津田	本年度	1.9	欠測	2.8	1.5	0.1	0.1	欠測	欠測	0.3		
	前年度	1.6	2.1	2.9	0.8	1.3	1.2	1.9	0.8	0.8	欠測	欠測
小田	本年度	2.0	2.4	3.1	1.4	0.3	0.1	0.1	0.7	欠測		
	前年度	3.2	欠測	4.0	0.6	1.1	1.4	0.9	欠測	欠測	欠測	欠測
志度湾	本年度	2.0	3.3	3.7	1.7	0.5	0.3	0.2	0.8	0.9		
	前年度	2.3	1.6	1.0	0.8	0.9	1.3	1.6	0.7	2.8	0.8	0.8
庵治	本年度	3.1	3.1	3.9	1.1	0.3	0.2	0.2	1.7	0.9		
	前年度	2.6	2.5	3.6	1.4	1.4	2.4	1.5	欠測	1.8	欠測	欠測
香西	本年度	1.2	4.0	3.8	1.5	0.6	0.2	0.8	3.1	1.2		
	前年度	1.3	1.8	1.7	0.6	1.0	2.4	0.6	6.1	1.4	1.7	4.3
下笠居	本年度	1.4	3.9	2.5	0.7	0.5	0.1	0.2	1.4	1.2		
	前年度	1.6	1.1	1.1	0.7	1.2	1.0	1.0	0.4	1.6	欠測	欠測
女木島	本年度	1.2	3.7	2.6	0.7	1.1	0.1	0.3	1.2	1.0		
	前年度											
直島	本年度	1.3	3.1	2.7	0.2	0.4	1.2	0.5	1.2	0.8		
	前年度	2.0	0.9	0.2	0.4	1.3	0.8	0.5	0.3	0.6	0.7	4.4
池田	本年度	4.0	2.8	2.9	0.6	0.2	0.3	0.2	0.3	0.9		
	前年度	1.2	1.0	0.3	0.3	0.6	1.0	0.3	0.1	0.5	1.2	欠測
四海	本年度	1.2	1.9	2.9	0.3	0.2	0.1	0.4	0.4	0.7		
	前年度	2.9	1.0	0.2	1.3	0.7	1.1	0.2	0.3	0.4	0.4	欠測
唐櫃	本年度	1.5	2.7	3.2	0.2	0.1	0.1	0.1	0.4	0.4		
	前年度	2.3	1.0	0.2	0.2	0.4	1.0	0.3	0.3	0.5	欠測	欠測
北浦	本年度	1.5	1.7	3.3	0.5	0.2	0.1	0.2	0.7	0.6		
	前年度	3.4	1.1	0.7	0.4	0.5	1.0	0.5	0.3	0.4	0.3	欠測
大部	本年度	2.0	2.0	2.5	1.4	0.2	0.3	0.1	0.2	0.3		
	前年度	3.7	2.0	2.2	0.7	0.9	1.9	0.3	0.3	0.6	0.3	欠測
福田	本年度	3.3	1.7	3.2	2.3	0.2	1.0	0.5	1.2	欠測		
	前年度	欠測	5.2	3.5	2.5	3.9	2.7	1.0	1.8	1.3	0.4	欠測
橘	本年度	3.8	2.0	1.5	0.4	0.4	0.3	0.03	0.5	0.8		
	前年度	6.5	4.9	5.4	3.5	1.9	2.0	2.0	2.4	1.8	0.7	欠測
内海町	本年度	2.3	1.7	2.4	1.1	0.2	0.3	0.01	0.3	0.6		
	前年度	3.4	3.2	3.3	1.3	0.9	1.3	0.1	1.2	0.6	0.5	欠測
与島	本年度	1.5	11.6	4.1	4.7	1.3	3.8	0.4	4.8	1.2		
	前年度	2.5	3.3	3.8	1.3	4.0	1.5	0.2	1.2	2.2	3.6	4.7
丸亀市	本年度	欠測	5.1	3.6	1.8	0.7	0.9	0.6	0.9	1.3		
	前年度	1.2	3.1	1.4	0.9	1.1	2.0	0.2	1.0	1.9	1.1	欠測
箱浦	本年度	2.9	欠測	2.7	2.1	0.2	0.5	欠測	欠測	2.1		
	前年度	1.4	2.0	欠測	0.3	1.2	欠測	欠測	欠測	欠測	欠測	欠測

(調査結果)

本年度第20回目の栄養塩調査を実施しました。三態窒素の含有量は、0.3~2.1 $\mu\text{g at}/\ell$ で、全漁場における平均は0.9 $\mu\text{g at}/\ell$ と、前回、昨年度(1.3 $\mu\text{g at}/\ell$)より低めの結果となっております。

② 植物プランクトン

(分析機関:香川県赤潮研究所、単位:個/ ℓ)

漁場	植物プランクトン数				備考	
	コシノディスカス		ユーカンピア		珪藻優占種第1位	
	2月22日	前年同時期	2月22日	前年同時期		
引田	100	0	1,450	0	グイナルディア	1,700
東讃	100	0	26,100	250	ユーカンピア	26,100
津田	50	0	8,900	12,450	ユーカンピア	8,900
小田	欠測	欠測	欠測	欠測	欠測	
志度湾	50	0	28,600	8,450	ユーカンピア	28,600
庵治	50	0	5,900	33,500	ユーカンピア	5,900
香西	0	50	5,900	29,000	ユーカンピア	5,900
下笠居	0	0	8,900	30,700	キートセロス	14,700
女木島	0	—	5,550	—	リクモフォラ	19,200
直島	500	100	6,550	60,000	キートセロス	17,800
池田	50	0	7,850	10,150	キートセロス	10,250
四海	550	0	15,700	72,750	ユーカンピア	15,700
唐櫃	700	0	22,400	43,500	ユーカンピア	22,400
北浦	50	0	31,550	95,000	ユーカンピア	31,550
大部	350	0	19,100	23,050	ユーカンピア	19,100
福田	欠測	0	欠測	10,650	欠測	
橘	50	0	0	50	キートセロス	900
内海町	200	0	5,750	9,650	ユーカンピア	5,750
与島	50	0	0	8,600	レプトシリンドラス	1,450
丸亀市	50	0	12,950	0	キートセロス	23,800
箱浦	0	欠測	0	欠測	キートセロス	1,600

(調査結果)

i) コシノディスカス

唐櫃の700個/ ℓ を最高に15漁場で検出されています。

ii) ユーカンピア

北浦の31,550個/ ℓ を最高に16漁場で検出されています。

iii) 珪藻優占種

ユーカンピア、キートセロスが優占種になっています。

※ 次回調査は3月1日(火)に予定します。

川養殖漁場栄養塩調査結果 第20回(平成23年2月22日)

