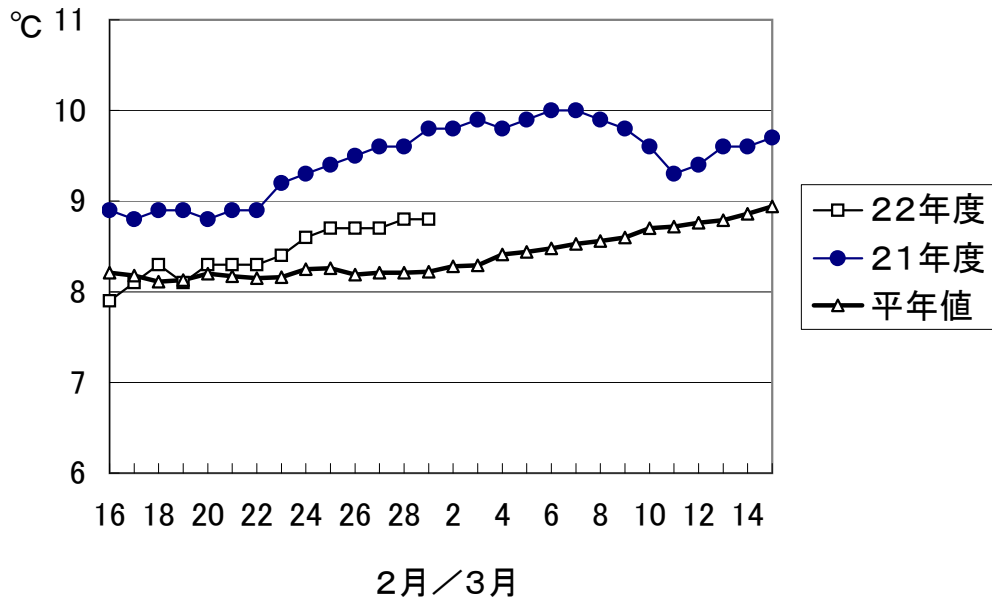


1. 屋島湾の海水温(午前9時)



屋島湾の3月1日の海水温は8.8°Cで、平年値より0.6°C高く、昨年より1.0°C低くなっています。

2. 県下の生産状況

状態の悪い網から撤去が進んでいる。

東讃:地区全体でほぼ終漁。

高松:一部漁場で色戻りが見られるが、撤去が進んでいる。

小豆:地区全体で色はかなり浅く、摘採しながら撤去中。福田が終漁。

中讃:4~5回目を摘採中。伸びは持ち直し、色はやや浅い。状態の悪い網から整理中。

3. 栄養塩及びプランクトン

採水日:平成23年3月1日(昨年度3月2日)

① 栄養塩

(分析機関:香川県水産試験場、単位:μg at/l)

漁場		三 態 窒 素										
		12/27	1/4	1/12	1/18	1/25	2/1	2/8	2/15	2/22	3/1	3/8
引田	本年度	4.4	2.4	2.3	1.1	0.2	0.2	0.2	0.4	0.8	0.7	
	前年度	4.4	5.8	4.0	2.9	3.6	3.5	0.5	2.8	3.0	0.4	1.0
東讃	本年度	3.1	0.7	1.4	1.9	0.2	0.5	0.3	0.3	0.5	1.3	
	前年度	3.9	1.2	2.2	3.1	2.8	1.7	0.9	1.1	0.4	0.4	0.3
津田	本年度	1.9	欠測	2.8	1.5	0.1	0.1	欠測	欠測	0.3	0.2	
	前年度	1.6	2.1	2.9	0.8	1.3	1.2	1.9	0.8	0.8	欠測	欠測
小田	本年度	2.0	2.4	3.1	1.4	0.3	0.1	0.1	0.7	欠測	欠測	
	前年度	3.2	欠測	4.0	0.6	1.1	1.4	0.9	欠測	欠測	欠測	欠測
志度湾	本年度	2.0	3.3	3.7	1.7	0.5	0.3	0.2	0.8	0.9	0.4	
	前年度	2.3	1.6	1.0	0.8	0.9	1.3	1.6	0.7	2.8	0.8	0.8
庵治	本年度	3.1	3.1	3.9	1.1	0.3	0.2	0.2	1.7	0.9	欠測	
	前年度	2.6	2.5	3.6	1.4	1.4	2.4	1.5	欠測	1.8	欠測	欠測
香西	本年度	1.2	4.0	3.8	1.5	0.6	0.2	0.8	3.1	1.2	18.9	
	前年度	1.3	1.8	1.7	0.6	1.0	2.4	0.6	6.1	1.4	1.7	4.3
下笠居	本年度	1.4	3.9	2.5	0.7	0.5	0.1	0.2	1.4	1.2	1.2	
	前年度	1.6	1.1	1.1	0.7	1.2	1.0	1.0	0.4	1.6	欠測	欠測
女木島	本年度	1.2	3.7	2.6	0.7	1.1	0.1	0.3	1.2	1.0	1.4	
	前年度											
直島	本年度	1.3	3.1	2.7	0.2	0.4	1.2	0.5	1.2	0.8	0.8	
	前年度	2.0	0.9	0.2	0.4	1.3	0.8	0.5	0.3	0.6	0.7	4.4
池田	本年度	4.0	2.8	2.9	0.6	0.2	0.3	0.2	0.3	0.9	0.1	
	前年度	1.2	1.0	0.3	0.3	0.6	1.0	0.3	0.1	0.5	1.2	欠測
四海	本年度	1.2	1.9	2.9	0.3	0.2	0.1	0.4	0.4	0.7	0.1	
	前年度	2.9	1.0	0.2	1.3	0.7	1.1	0.2	0.3	0.4	0.4	欠測
唐櫃	本年度	1.5	2.7	3.2	0.2	0.1	0.1	0.1	0.4	0.4	0.1	
	前年度	2.3	1.0	0.2	0.2	0.4	1.0	0.3	0.3	0.5	欠測	欠測
北浦	本年度	1.5	1.7	3.3	0.5	0.2	0.1	0.2	0.7	0.6	0.2	
	前年度	3.4	1.1	0.7	0.4	0.5	1.0	0.5	0.3	0.4	0.3	欠測
大部	本年度	2.0	2.0	2.5	1.4	0.2	0.3	0.1	0.2	0.3	0.1	
	前年度	3.7	2.0	2.2	0.7	0.9	1.9	0.3	0.3	0.6	0.3	欠測
福田	本年度	3.3	1.7	3.2	2.3	0.2	1.0	0.5	1.2	欠測	0.2	
	前年度	欠測	5.2	3.5	2.5	3.9	2.7	1.0	1.8	1.3	0.4	欠測
橘	本年度	3.8	2.0	1.5	0.4	0.4	0.3	0.03	0.5	0.8	0.7	
	前年度	6.5	4.9	5.4	3.5	1.9	2.0	2.0	2.4	1.8	0.7	欠測
内海町	本年度	2.3	1.7	2.4	1.1	0.2	0.3	0.01	0.3	0.6	0.4	
	前年度	3.4	3.2	3.3	1.3	0.9	1.3	0.1	1.2	0.6	0.5	欠測
与島	本年度	1.5	11.6	4.1	4.7	1.3	3.8	0.4	4.8	1.2	3.1	
	前年度	2.5	3.3	3.8	1.3	4.0	1.5	0.2	1.2	2.2	3.6	4.7
丸亀市	本年度	欠測	5.1	3.6	1.8	0.7	0.9	0.6	0.9	1.3	2.3	
	前年度	1.2	3.1	1.4	0.9	1.1	2.0	0.2	1.0	1.9	1.1	欠測
箱浦	本年度	2.9	欠測	2.7	2.1	0.2	0.5	欠測	欠測	2.1	0.7	
	前年度	1.4	2.0	欠測	0.3	1.2	欠測	欠測	欠測	欠測	欠測	欠測

(調査結果)

本年度第21回目の栄養塩調査を実施しました。三態窒素の含有量は、0.1~18.9 $\mu\text{g at}/\ell$ で、香西を除いた平均値は0.8 $\mu\text{g at}/\ell$ で、前回並、昨年度並 (0.9 $\mu\text{g at}/\ell$) の結果となっております。

② 植物プランクトン

(分析機関:香川県赤潮研究所、単位:個/ℓ)

漁場	植物プランクトン数				備考	
	コシノディスカス		ユーカンピア		珪藻優占種第1位	
	3月1日	前年同時期	3月1日	前年同時期		
引田	200	0	550	0	キートセロス	1,200
東讃	0	0	750	0	キートセロス	6,550
津田	50	欠測	19,300	欠測	ユーカンピア	19,300
小田	欠測	欠測	欠測	欠測	欠測	
志度湾	0	0	5,200	12,100	ユーカンピア	5,200
庵治	欠測	欠測	欠測	欠測	欠測	
香西	100	50	0	33,400	レプトシリンドラス	2,650
下笠居	100	欠測	3,850	欠測	ユーカンピア	3,850
女木島	50	-	0	-	キートセロス	1,750
直島	100	0	55,500	100	ユーカンピア	55,500
池田	50	0	37,500	29,500	ユーカンピア	37,500
四海	200	50	40,800	66,200	キートセロス	47,400
唐櫃	50	欠測	14,750	欠測	キートセロス	29,800
北浦	50	50	10,800	88,500	キートセロス	22,700
大部	0	50	30,600	19,350	グイナルディア	47,200
福田	0	0	7,000	54,500	ユーカンピア	7,000
橘	0	0	0	100	グイナルディア	300
内海町	0	0	2,400	1,150	キートセロス	23,600
与島	150	0	11,400	6,050	キートセロス	12,400
丸亀市	0	50	6,250	15,400	キートセロス	11,050
箱浦	150	欠測	2,200	欠測	キートセロス	5,850

(調査結果)

i) コシノディスカス

引田、四海の200個/ℓを最高に12漁場で検出されています。

ii) ユーカンピア

直島の55,500個/ℓを最高に16漁場で検出されています。

iii) 珪藻優占種

キートセロス、ユーカンピアが優占種になっています。

※ 次回調査は3月8日(火)に予定します。

川養殖漁場栄養塩調査結果 第21回(平成23年3月1日)

