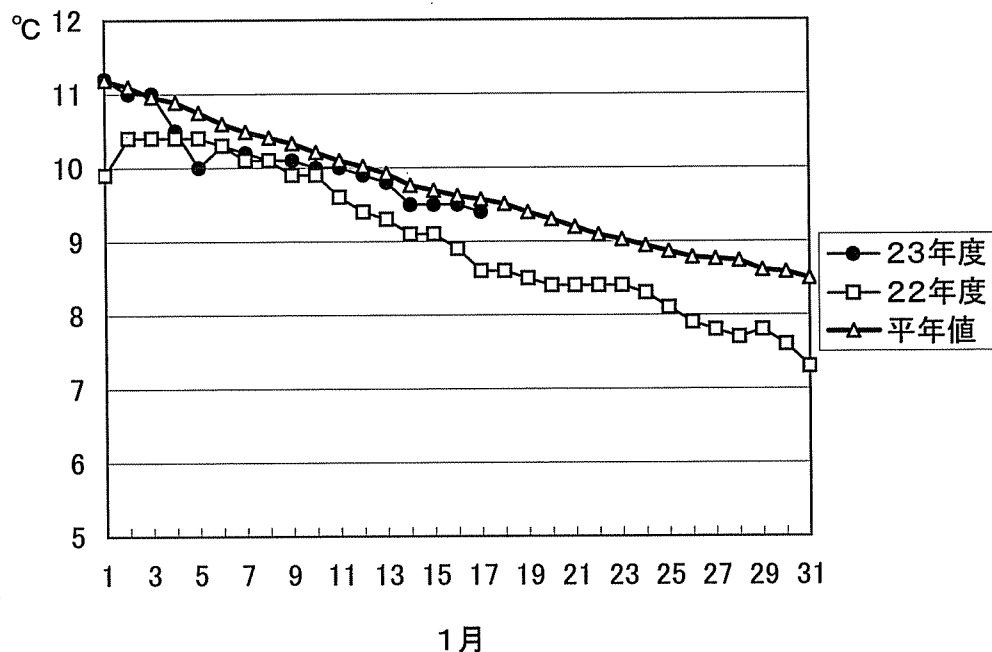


1. 屋島湾の海水温 (午前9時)



1月17日の海水温は9.4°Cで、昨年度より0.8°C高く、平年値より0.2°C低くなっています。

2. 県下の生産状況

県下全域で4~5回目の摘採が中心で、島嶼部の早い漁場では6回目の摘採に入っています。栄養塩は前回調査時とほぼ同様で低調に推移しています。

東讃：引田・東讃・庵治は4~5回目、その他の漁場は3~4回目を摘採中。
伸びは持ち直しつつあるが、一部漁場で色落ちがみられる。

高松：直島は5~6回目、その他の漁場は4~5回目を摘採中。伸びは漁場によって差があるが、色はまずまず。

小豆：土庄中央・北浦・唐櫃で6回目を摘採中。伸びは一部漁場で鈍いもののおおむね良好。一部漁場で色落ち気味となっている。

中讃：2~3回目を摘採中。風の影響で摘採が進まない。色はまずまず。

3. 栄養塩及びプランクトン

採水日：平成24年1月17日（昨年度1月18日）

① 栄養塩

（分析機関：香川県水産試験場、単位：μg at/l）

漁場		三 態 窒 素										
		11/29	12/6	12/13	12/20	12/27	1/4	1/11	1/17	1/24	1/31	2/7
引田	本年度	11.8	11.4	9.6	7.4	3.8	1.3	0.6	0.4			
	前年度	4.8	5.9	4.7	5.2	4.4	2.4	2.3	1.1	0.2	0.2	0.2
東讃	本年度	12.5	11.6	10.9	6.8	4.9	4.6	0.6	0.1			
	前年度	4.4	5.5	4.5	3.5	3.1	0.7	1.4	1.9	0.2	0.5	0.3
津田	本年度	12.2	10.3	10.8	7.8	4.7	3.5	2.2	1.7			
	前年度	4.9	6.2	4.7	2.1	1.9	欠測	2.8	1.5	0.1	0.1	欠測
小田	本年度	13.1	11.2	11.2	7.2	4.0	3.8	2.5	2.5			
	前年度	4.9	6.2	4.3	2.0	2.0	2.4	3.1	1.4	0.3	0.1	0.1
志度湾	本年度	17.8	11.6	11.0	7.5	4.5	2.3	2.4	2.5			
	前年度	6.3	6.1	4.2	2.0	2.0	3.3	3.7	1.7	0.5	0.3	0.2
庵治	本年度	13.1	12.7	10.6	6.0	4.1	3.5	4.7	2.7			
	前年度	6.2	6.0	4.7	2.3	3.1	3.1	3.9	1.1	0.3	0.2	0.2
香西	本年度	12.2	13.8	9.7	2.4	3.6	1.8	3.0	2.6			
	前年度	7.6	5.5	1.9	2.4	1.2	4.0	3.8	1.5	0.6	0.2	0.8
下笠居	本年度	11.8	12.5	6.2	2.4	1.5	2.7	2.3	2.4			
	前年度	7.0	2.4	2.1	2.3	1.4	3.9	2.5	0.7	0.5	0.1	0.2
女木島	本年度	12.3	13.0	6.5	4.9	2.6	3.3	2.3	4.1			
	前年度	8.1	4.2	1.8	2.2	1.2	3.7	2.6	0.7	1.1	0.1	0.3
直島	本年度	13.1	14.2	8.3	2.6	1.7	2.5	2.3	1.9			
	前年度	7.5	4.6	2.1	1.6	1.3	3.1	2.7	0.2	0.4	1.2	0.5
池田	本年度	22.8	10.8	10.3	3.9	2.5	1.3	1.0	2.0			
	前年度	6.5	4.9	2.4	0.9	4.0	2.8	2.9	0.6	0.2	0.3	0.2
四海	本年度	14.6	14.2	11.2	5.1	2.1	1.5	2.5	1.9			
	前年度	7.4	6.4	3.0	1.4	1.2	1.9	2.9	0.3	0.2	0.1	0.4
唐櫃	本年度	15.5	14.8	12.3	4.4	2.3	2.3	1.9	2.0			
	前年度	7.6	6.3	3.1	1.3	1.5	2.7	3.2	0.2	0.1	0.1	0.1
北浦	本年度	15.5	13.3	12.7	6.3	5.0	2.2	2.9	1.7			
	前年度	7.6	6.9	3.9	1.8	1.5	1.7	3.3	0.5	0.2	0.1	0.2
大部	本年度	12.5	11.1	12.1	9.0	4.4	3.9	2.9	2.9			
	前年度	3.8	7.0	4.5	2.3	2.0	2.0	2.5	1.4	0.2	0.3	0.1
福田	本年度	14.0	10.4	12.8	9.3	5.8	6.5	2.7	2.9			
	前年度	4.6	5.7	4.9	5.9	3.3	1.7	3.2	2.3	0.2	1.0	0.5
橘	本年度	8.4	7.3	7.1	9.4	7.1	5.9	5.0	4.3			
	前年度	3.5	3.3	4.4	3.9	3.8	2.0	1.5	0.4	0.4	0.3	0.03
内海	本年度	10.3	9.2	1.9	7.1	4.6	5.3	2.9	2.9			
	前年度	4.7	5.4	3.3	3.8	2.3	1.7	2.4	1.1	0.2	0.3	0.01
与島	本年度	8.4	10.2	6.3	1.4	3.4	4.6	5.5	2.9			
	前年度	6.4	3.2	2.4	4.2	1.5	11.6	4.1	4.7	1.3	3.8	0.4
丸亀市	本年度	8.3	9.0	3.3	1.8	1.5	2.4	1.7	3.0			
	前年度	1.8	2.1	1.9	5.2	欠測	5.1	3.6	1.8	0.7	0.9	0.6
箱浦	本年度	5.5	4.9	8.1	2.9	2.5	欠測	2.5	2.4			
	前年度	1.9	1.8	2.3	1.8	2.9	欠測	2.7	2.1	0.2	0.5	欠測

(調査結果)

本年度第14回目の栄養塩調査を実施しました。三態窒素の含有量は、0.1~4.3μg at/lで、全漁場における平均は2.4μg at/lで前回とほぼ同等、昨年度(1.3μg at/l)より高い値で推移しています。

② 植物プランクトン

(分析機関：香川県赤潮研究所、 単位：個/l)

漁場	植物プランクトン数				備考	
	コシノディスカス		ユーカンピア		珪藻優占種第1位	
	1月17日	前年同時期	1月17日	前年同時期		
引田	150	900	434,500	6,000	ユーカンピア	434,500
東讃	350	850	275,200	5,700	キートセロス	286,350
津田	350	350	165,000	3,750	ユーカンピア	165,000
小田	0	0	107,250	3,650	キートセロス	201,500
志度湾	50	150	98,000	950	ユーカンピア	98,000
庵治	50	150	58,400	200	ユーカンピア	58,400
香西	0	0	67,500	600	ユーカンピア	67,500
下笠居	100	250	37,600	1,450	キートセロス	106,500
女木島	50	250	21,550	850	キートセロス	85,000
直島	250	850	41,000	6,650	キートセロス	368,600
池田	50	850	168,750	3,050	ユーカンピア	168,750
四海	100	1,000	113,500	4,550	ユーカンピア	113,500
唐櫃	250	550	150,500	5,350	ユーカンピア	150,500
北浦	100	650	118,000	3,700	ユーカンピア	118,000
大部	250	1,100	54,500	1,650	キートセロス	403,950
福田	0	750	63,500	13,650	メロシラ	151,000
橘	750	1,300	56,000	15,800	ユーカンピア	56,000
内海	50	1,350	45,500	11,050	キートセロス	75,500
与島	450	50	23,400	4,250	キートセロス	36,000
丸亀市	50	400	0	1,000	キートセロス	52,000
箱浦	300	200	0	700	キートセロス	24,600

(調査結果)

i) コシノディスカス

橘の750個/lを最高に、18漁場で検出されています。

ii) ユーカンピア

引田の434,500個/lを最高に、19漁場で検出されています。

iii) 珪藻優占種

ユーカンピア、キートセロスが優占種になっています。

※ 次回調査は、1月24日(火)に予定します。

ノリ養殖漁場采養塩調査結果
第14回(平成24年1月17日)

