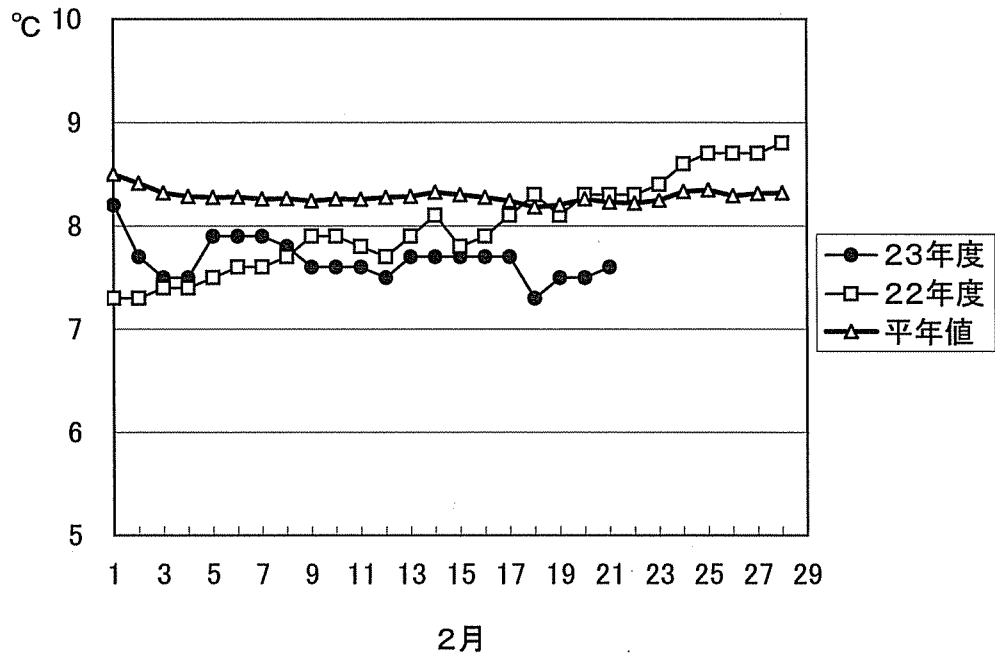


1. 屋島湾の海水温 (午前9時)



2月21日の海水温は7.6°Cで、昨年度より0.7°C、平年値より0.6°C低い状態で推移しています。

2. 県下の生産状況

県下の摘採回数は7~8回目が中心となっています。
 栄養塩は回復せず、依然として低い値で推移しており、複数の漁場で状態の悪いノリ網を撤去しています。

東讃：庵治は8回目、その他の漁場は5~8回目を摘採中。地区全域で色は浅く、一部漁場では状態の悪い網の撤去を開始。

高松：瀬戸内で10回目、その他の漁場は7~9回目を摘採中。
 伸びはまずまずだが、色はかなり浅くなっている。一部漁場で状態の悪い網の撤去を開始。

小豆：土庄中央で9~10回目、四海・大部・北浦・唐櫃は8~9回目、その他の漁場は6~8回目を摘採中。色は浅くなっており、一部漁場で状態の悪い網の撤去を開始。

中讃：与島は4~5回目、丸亀は2~4回目を摘採中。伸び・色はまずまず。

3. 栄養塩及びプランクトン

採水日：平成24年2月21日（昨年度2月22日）

① 栄養塩

（分析機関：香川県水産試験場、単位：μg at/l）

漁場		三 態 窒 素										
		12/27	1/4	1/11	1/17	1/24	1/31	2/7	2/14	2/21	2/28	3/6
引田	本年度	3.8	1.3	0.6	0.4	0.8	0.3	0.2	1.7	2.0		
	前年度	4.4	2.4	2.3	1.1	0.2	0.2	0.2	0.4	0.8	0.7	0.8
東讃	本年度	4.9	4.6	0.6	0.1	0.3	0.8	0.4	0.5	0.6		
	前年度	3.1	0.7	1.4	1.9	0.2	0.5	0.3	0.3	0.5	1.3	0.5
津田	本年度	4.7	3.5	2.2	1.7	1.6	1.2	0.1	1.1	0.7		
	前年度	1.9	欠測	2.8	1.5	0.1	0.1	欠測	欠測	0.3	0.2	0.2
小田	本年度	4.0	3.8	2.5	2.5	2.5	1.3	1.2	0.7	0.4		
	前年度	2.0	2.4	3.1	1.4	0.3	0.1	0.1	0.7	欠測	欠測	欠測
志度湾	本年度	4.5	2.3	2.4	2.5	2.2	1.2	1.4	1.1	0.5		
	前年度	2.0	3.3	3.7	1.7	0.5	0.3	0.2	0.8	0.9	0.4	0.3
庵治	本年度	4.1	3.5	4.7	2.7	2.2	1.8	1.3	1.6	1.3		
	前年度	3.1	3.1	3.9	1.1	0.3	0.2	0.2	1.7	0.9	欠測	欠測
香西	本年度	3.6	1.8	3.0	2.6	2.8	1.0	2.3	1.9	0.9		
	前年度	1.2	4.0	3.8	1.5	0.6	0.2	0.8	3.1	1.2	18.9	1.3
下笠居	本年度	1.5	2.7	2.3	2.4	2.6	0.8	3.2	0.5	0.9		
	前年度	1.4	3.9	2.5	0.7	0.5	0.1	0.2	1.4	1.2	1.2	0.7
女木島	本年度	2.6	3.3	2.3	4.1	2.6	1.3	0.8	1.1	0.4		
	前年度	1.2	3.7	2.6	0.7	1.1	0.1	0.3	1.2	1.0	1.4	0.6
直島	本年度	1.7	2.5	2.3	1.9	1.8	0.7	0.9	0.6	0.1		
	前年度	1.3	3.1	2.7	0.2	0.4	1.2	0.5	1.2	0.8	0.8	0.2
池田	本年度	2.5	1.3	1.0	2.0	0.7	0.9	0.6	0.4	0.2		
	前年度	4.0	2.8	2.9	0.6	0.2	0.3	0.2	0.3	0.9	0.1	欠測
四海	本年度	2.1	1.5	2.5	1.9	1.4	0.6	0.6	0.6	0.1		
	前年度	1.2	1.9	2.9	0.3	0.2	0.1	0.4	0.4	0.7	0.1	0.1
唐櫃	本年度	2.3	2.3	1.9	2.0	1.6	1.0	0.5	0.4	0.1		
	前年度	1.5	2.7	3.2	0.2	0.1	0.1	0.1	0.4	0.4	0.1	0.2
北浦	本年度	5.0	2.2	2.9	1.7	2.1	0.9	0.5	0.5	0.6		
	前年度	1.5	1.7	3.3	0.5	0.2	0.1	0.2	0.7	0.6	0.2	0.2
大部	本年度	4.4	3.9	2.9	2.9	4.2	0.8	2.3	0.7	0.2		
	前年度	2.0	2.0	2.5	1.4	0.2	0.3	0.1	0.2	0.3	0.1	欠測
福田	本年度	5.8	6.5	2.7	2.9	4.9	2.0	3.4	1.9	1.7		
	前年度	3.3	1.7	3.2	2.3	0.2	1.0	0.5	1.2	欠測	0.2	0.6
橘	本年度	7.1	5.9	5.0	4.3	3.8	2.4	2.8	1.6	1.8		
	前年度	3.8	2.0	1.5	0.4	0.4	0.3	0.03	0.5	0.8	0.7	1.1
内海	本年度	4.6	5.3	2.9	2.9	3.1	1.6	1.7	0.5	0.9		
	前年度	2.3	1.7	2.4	1.1	0.2	0.3	0.01	0.3	0.6	0.4	0.2
与島	本年度	3.4	4.6	5.5	2.9	5.7	3.4	4.5	1.8	1.5		
	前年度	1.5	11.6	4.1	4.7	1.3	3.8	0.4	4.8	1.2	3.1	3.9
丸亀市	本年度	1.5	2.4	1.7	3.0	4.1	2.1	2.9	1.7	1.6		
	前年度	欠測	5.1	3.6	1.8	0.7	0.9	0.6	0.9	1.3	2.3	0.6
箱浦	本年度	2.5	欠測	2.5	2.4	1.6	2.4	8.5	0.5	1.4		
	前年度	2.9	欠測	2.7	2.1	0.2	0.5	欠測	欠測	2.1	0.7	0.5

(調査結果)

本年度第19回目の栄養塩調査を実施しました。三態窒素の含有量は、0.1~2.0 $\mu\text{g at}/\ell$ で、全漁場における平均は0.8 $\mu\text{g at}/\ell$ で前回よりやや低め、昨年度並(0.9 $\mu\text{g at}/\ell$)の値で推移しています。

② 植物プランクトン

(分析機関：香川県赤潮研究所、 単位：個/ ℓ)

漁場	植物プランクトン数				備考	
	コシノディスカス		ユーカンピア		珪藻優占種第1位	
	2月14日	前年同時期	2月14日	前年同時期		
引田	350	100	66,500	1,450	ユーカンピア	66,500
東讃	50	100	91,500	26,100	ユーカンピア	91,500
津田	50	50	22,000	8,900	ユーカンピア	22,000
小田	0	欠測	60,600	欠測	ユーカンピア	60,600
志度湾	0	50	42,000	28,600	ユーカンピア	42,000
庵治	0	50	61,500	5,900	ユーカンピア	61,500
香西	50	0	55,500	5,900	ユーカンピア	55,500
下笠居	50	0	75,000	8,900	ユーカンピア	75,000
女木島	0	0	60,800	5,550	ユーカンピア	60,800
直島	250	500	148,300	6,550	ユーカンピア	148,300
池田	0	50	76,000	7,850	ユーカンピア	76,000
四海	50	550	142,500	15,700	ユーカンピア	142,500
唐櫃	0	700	54,500	22,400	ユーカンピア	54,500
北浦	150	50	50,000	31,550	ユーカンピア	50,000
大部	0	350	128,000	19,100	ユーカンピア	128,000
福田	100	欠測	350	欠測	ニッチア	1,200
橘	0	50	1,450	0	ユーカンピア	1,450
内海	0	200	38,500	5,750	ユーカンピア	38,500
与島	500	50	112,500	0	ユーカンピア	112,500
丸亀市	0	50	109,500	12,950	ユーカンピア	109,500
箱浦	150	0	22,200	0	ユーカンピア	22,200

(調査結果)

i) コシノディスカス

与島の500個/ ℓ を最高に、11漁場で検出されています。

ii) ユーカンピア

直島の148,300個/ ℓ を最高に、全漁場で検出されています。

iii) 珪藻優占種

ユーカンピアが優占種になっています。

※ 次回調査は、2月28日(火)に予定します。

川養殖漁場栄養塩調査結果
第19回(平成24年2月21日)

