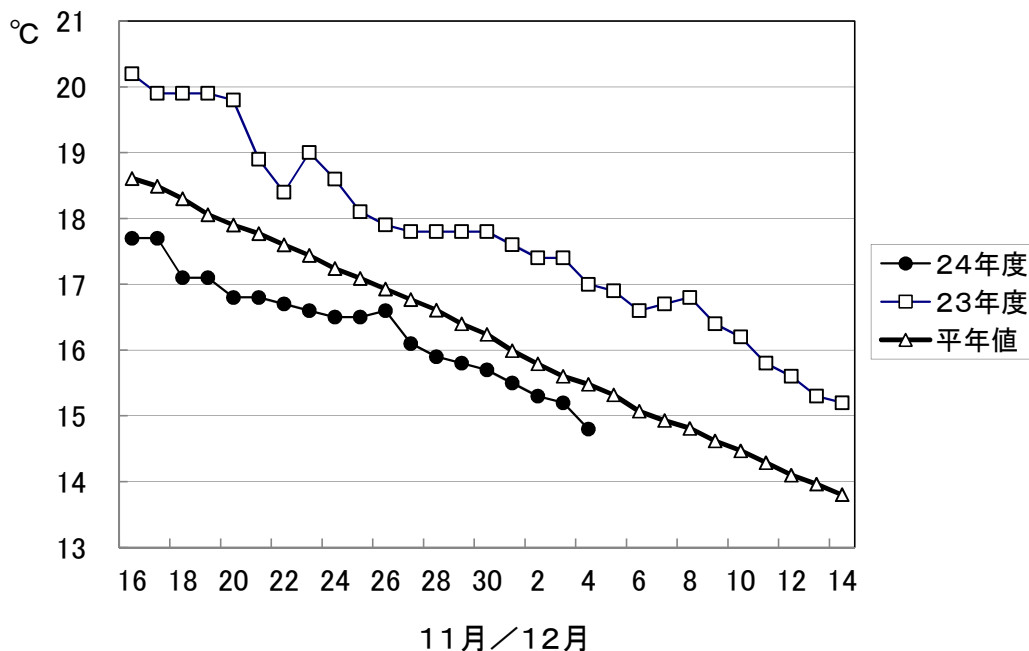


## 1. 屋島湾の海水温 (午前9時)



12月4日の屋島湾の海水温は14.8°Cで、昨年度より2.2°C低く、平年値より0.7°C低くなっています。

## 2. 本張り・摘採の状況

県下全域で本張りがほぼ完了し、本張りの早かった漁場では1回目の摘採が始まっています。

東讃：引田・庵治が摘採開始。その他の漁場では本張りを完了し伸び待ちの状態。一部漁場で食害が見られる。

高松：直島で1回目の摘採中。色はまずまずだが伸びはやや鈍い。その他の漁場は本張りを完了し伸び待ちの状態。一部漁場で食害が見られる。

小豆：四海・土庄中央・北浦・唐櫃で1回目の摘採中。色はまずまずだが、伸びが鈍い漁場もある。一部漁場で食害が見られる。

中讃：丸亀は本張りを完了し伸び待ちの状態。与島は本張り開始が遅く80%の状態。

### 3. 栄養塩及びプランクトン

採水日：平成24年12月4日（昨年度12月6日）

#### ① 栄養塩

（分析機関：香川県水産試験場、 単位：μg at/l）

漁場		三 態 窒 素										
		10/9	10/23	11/6	11/13	11/20	11/27	12/4	12/11	12/18	12/25	12/29
引田	本年度	7.5	4.3	6.4	5.9	4.9	6.6	6.0				
	前年度	6.5	7.2	10.8	10.9	12.8	11.8	11.4	9.6	7.4	3.8	1.3
東讃	本年度	3.9	2.1	7.9	7.7	6.4	6.0	6.3				
	前年度	6.4	9.2	11.3	11.1	12.5	12.5	11.6	10.9	6.8	4.9	4.6
津田	本年度	4.0	4.1	7.8	8.0	6.2	5.2	6.3				
	前年度	5.9	8.4	11.1	11.7	13.1	12.2	10.3	10.8	7.8	4.7	3.5
小田	本年度	6.2	6.8	8.1	8.5	6.6	6.5	6.4				
	前年度	7.7	10.1	11.9	13.4	13.7	13.1	11.2	11.2	7.2	4.0	3.8
志度湾	本年度	8.0	6.7	7.7	7.6	6.3	6.8	6.3				
	前年度	8.3	11.4	11.8	12.0	14.5	17.8	11.6	11.0	7.5	4.5	2.3
庵治	本年度	10.1	8.6	19.2	7.6	6.3	9.7	9.9				
	前年度	9.3	14.6	13.1	11.9	15.2	13.1	12.7	10.6	6.0	4.1	3.5
香西	本年度	13.0	13.6	9.3	6.0	6.2	7.8	4.9				
	前年度	11.5	21.6	17.6	16.3	16.1	5.7	13.8	9.7	2.4	3.6	1.8
下笠居	本年度	12.9	13.2	5.1	4.6	4.5	5.7	4.8				
	前年度	11.3	15.5	17.9	16.5	16.1	11.8	12.5	6.2	2.4	1.5	2.7
女木島	本年度	22.8	12.8	6.7	7.0	5.2	8.1	6.0				
	前年度	10.1	13.1	15.7	13.8	16.1	12.3	13.0	6.5	4.9	2.6	3.3
直島	本年度	11.9	14.2	6.1	5.9	4.9	6.4	5.3				
	前年度	10.7	14.0	15.6	16.4	17.7	13.1	14.2	8.3	2.6	1.7	2.5
池田	本年度	7.8	11.9	14.9	5.8	5.5	5.2	4.4				
	前年度	7.3	11.2	10.0	4.0	欠測	22.8	10.8	10.3	3.9	2.5	1.3
四海	本年度	10.2	12.1	7.2	6.9	5.4	6.6	5.1				
	前年度	9.4	11.9	14.6	16.7	21.8	14.6	14.2	11.2	5.1	2.1	1.5
唐櫃	本年度	10.4	12.2	7.2	6.3	5.9	6.4	5.8				
	前年度	8.2	12.4	15.5	15.2	18.3	15.5	14.8	12.3	4.4	2.3	2.3
北浦	本年度	10.5	12.6	9.1	8.0	6.2	6.7	6.0				
	前年度	9.1	12.2	13.1	16.0	16.9	15.5	13.3	12.7	6.3	5.0	2.2
大部	本年度	6.9	10.9	11.7	9.3	6.4	4.9	5.3				
	前年度	7.5	9.7	10.4	13.1	15.9	12.5	11.1	12.1	9.0	4.4	3.9
福田	本年度	6.6	6.4	8.7	9.1	4.5	4.9	6.5				
	前年度	7.6	8.1	10.5	12.4	9.3	14.0	10.4	12.8	9.3	5.8	6.5
橘	本年度	1.1	2.0	4.7	4.3	5.6	6.2	4.6				
	前年度	5.2	5.4	7.8	6.6	8.3	8.4	7.30	7.1	9.4	7.1	5.9
内海	本年度	4.8	4.6	8.2	7.0	6.7	7.1	6.4				
	前年度	7.1	7.3	8.0	8.8	9.3	10.3	9.20	1.9	7.1	4.6	5.3
与島	本年度	15.3	14.4	7.6	4.8	5.5	8.7	欠測				
	前年度	14.1	17.2	19.8	16.1	12.3	8.4	10.2	6.3	1.4	3.4	4.6
丸亀市	本年度	13.4	14.0	5.5	3.7	4.9	5.5	4.6				
	前年度	13.5	16.1	17.2	14.8	12.2	8.3	9.0	3.3	1.8	1.5	2.4
箱浦	本年度	7.4	6.0	5.0	3.2	2.9	4.4	3.2				
	前年度	1.2	8.8	9.2	12.3	6.4	5.5	4.9	8.1	2.9	2.5	欠測

(調査結果)

本年度第7回目の栄養塩調査を実施しました。三態窒素の含有量は、3.2~9.9 $\mu\text{g at}/\ell$ 。全漁場における平均は5.7 $\mu\text{g at}/\ell$ で、昨年度(11.3 $\mu\text{g at}/\ell$ )より低めの結果となっています。

② 植物プランクトン

(分析機関：香川県赤潮研究所、 単位：個/ℓ)

漁場	植物プランクトン数				備考	
	コシノディスカス		ユーカンピア		珪藻優占種第1位	
	12月4日	前年同時期	12月4日	前年同時期		
引田	900	1,200	0	0	キートケロス	9,600
東讃	500	2,650	0	550	ケラタウリナ	46,300
津田	550	1,600	0	650	ケラタウリナ	41,500
小田	150	50	0	0	ケラタウリナ	19,400
志度湾	300	300	0	0	ケラタウリナ	26,250
庵治	1,350	0	0	100	ケラタウリナ	17,200
香西	250	150	0	0	ケラタウリナ	28,100
下笠居	150	0	0	0	ケラタウリナ	31,300
女木島	400	250	0	100	ケラタウリナ	4,150
直島	1,000	400	0	0	ケラタウリナ	12,800
池田	150	0	0	0	ケラタウリナ	131,500
四海	1,500	100	1,300	0	ケラタウリナ	55,000
唐櫃	1,000	150	0	0	ケラタウリナ	74,400
北浦	1,850	200	0	0	ケラタウリナ	34,500
大部	1,650	1,150	0	0	コシノディスカス	1,650
福田	1,050	2,600	0	100	ケラタウリナ	11,000
橋	1,300	200	0	0	ケラタウリナ	5,450
内海	1,100	0	0	0	ケラタウリナ	17,600
与島		0		0		
丸亀市	200	0	0	0	ケラタウリナ	42,250
箱浦	350	0	0	0	ケラタウリナ	8,200

(調査結果)

i) コシノディスカス

北浦の1,850個/ℓを最高に、全漁場で検出されています。

ii) ユーカンピア

四海の1定点で1,300個/ℓ検出されています。

iii) 珪藻優占種

多様なプランクトンが出現中。

**※ 次回調査は、12月11日(火)に予定します。**

# 川養殖漁場栄養塩調査結果 第7回(平成24年12月4日)

