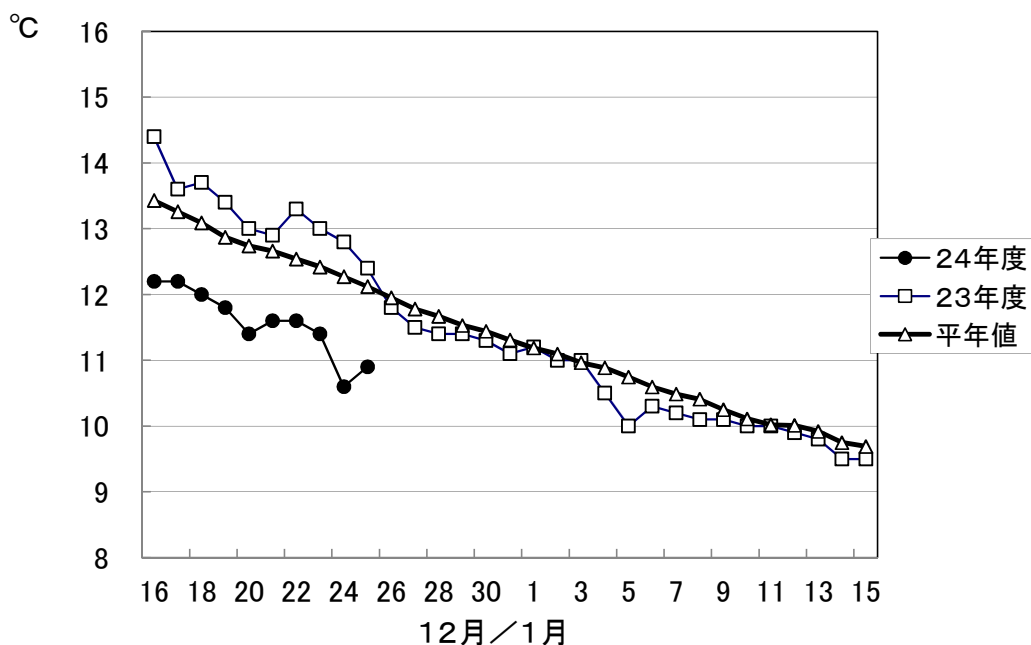


1. 屋島湾の海水温 (午前9時)



12月25日の屋島湾の海水温は10.9°Cで、昨年度より1.5°C、平年値より1.2°C低い状態となっています。

2. 県下の生産状況

県下全域で2～3回目の摘採が中心で、島しょ部の早い漁場では4回目の摘採が開始されています。現在のところ一部漁場を除き製品の色、伸びともまずまず。食害は水温低下で減少傾向にありますが、未だに影響が残っている漁場が見られます。

東讃：引田・庵治は3回目、他の漁場では2回目を摘採中。
製品の色、伸びとも大旨良好。一部漁場で食害が見られる。

高松：瀬戸内・香西は3回目、直島・下笠居は2～3回目を摘採中。
一部漁場を除き製品の色、伸びともまずまず。

小豆：3回めの摘採が中心だが、四海、北浦、唐櫃では4回目の摘採に入った。
前回に比べ製品の色、伸びがやや悪くなっている漁場が見られる他、食害がまだ残っている漁場がある。

中讃：1回目を摘採中。
伸びの悪い漁場も見られるが、全般に製品の色、伸びとも良好。
風の影響で摘採が進まない状況である。

3. 栄養塩及びプランクトン

採水日：平成24年12月25日（昨年度12月27日）

① 栄養塩

漁場		11/27	12/4	12/11	12/18	12/25	12/29	1/8	1/15	1/22	1/29	2/5
		本年度	6.6	6.0	5.6	4.1	5.8					
前年度	11.8	11.4	9.6	7.4	3.8	1.3	0.6	0.4	0.8	0.3	0.2	
東 讚	本年度	6.0	6.3	5.0	3.3	2.2						
	前年度	12.5	11.6	10.9	6.8	4.9	4.6	0.6	0.1	0.3	0.8	0.4
津 田	本年度	5.2	6.3	4.1	2.6	3.0						
	前年度	12.2	10.3	10.8	7.8	4.7	3.5	2.2	1.7	1.6	1.2	0.1
小 田	本年度	6.5	6.4	4.2	2.6	3.6						
	前年度	13.1	11.2	11.2	7.2	4.0	3.8	2.5	2.5	2.5	1.3	1.2
志度湾	本年度	6.8	6.3	3.6	2.7	3.1						
	前年度	17.8	11.6	11.0	7.5	4.5	2.3	2.4	2.5	2.2	1.2	1.4
庵 治	本年度	9.7	9.9	4.1	3.0	3.0						
	前年度	13.1	12.7	10.6	6.0	4.1	3.5	4.7	2.7	2.2	1.8	1.3
香 西	本年度	7.8	4.9	2.8	2.2	3.7						
	前年度	5.7	13.8	9.7	2.4	3.6	1.8	3.0	2.6	2.8	1.0	2.3
下笠居	本年度	5.7	4.8	2.3	2.2	3.5						
	前年度	11.8	12.5	6.2	2.4	1.5	2.7	2.3	2.4	2.6	0.8	3.2
女木島	本年度	8.1	6.0	2.4	2.3	3.8						
	前年度	12.3	13.0	6.5	4.9	2.6	3.3	2.3	4.1	2.6	1.3	0.8
直 島	本年度	6.4	5.3	2.8	2.2	3.3						
	前年度	13.1	14.2	8.3	2.6	1.7	2.5	2.3	1.9	1.8	0.7	0.9
池 田	本年度	5.2	4.4	2.7	2.5	2.3						
	前年度	22.8	10.8	10.3	3.9	2.5	1.3	1.0	2.0	0.7	0.9	0.6
四 海	本年度	6.6	5.1	3.5	2.3	3.1						
	前年度	14.6	14.2	11.2	5.1	2.1	1.5	2.5	1.9	1.4	0.6	0.6
唐 櫃	本年度	6.4	5.8	3.8	2.7	3.2						
	前年度	15.5	14.8	12.3	4.4	2.3	2.3	1.9	2.0	1.6	1.0	0.5
北 浦	本年度	6.7	6.0	4.6	2.9	2.8						
	前年度	15.5	13.3	12.7	6.3	5.0	2.2	2.9	1.7	2.1	0.9	0.5
大 部	本年度	4.9	5.3	4.6	2.6	3.7						
	前年度	12.5	11.1	12.1	9.0	4.4	3.9	2.9	2.9	4.2	0.8	2.3
福 田	本年度	4.9	6.5	5.0	3.0	4.1						
	前年度	14.0	10.4	12.8	9.3	5.8	6.5	2.7	2.9	4.9	2.0	3.4
橘	本年度	6.2	4.6	3.6	2.4	3.6						
	前年度	8.4	7.30	7.1	9.4	7.1	5.9	5.0	4.3	3.8	2.4	2.8
内 海	本年度	7.1	6.4	5.0	2.5	3.7						
	前年度	10.3	9.20	1.9	7.1	4.6	5.3	2.9	2.9	3.1	1.6	1.7
与 島	本年度	8.7	欠測	3.8	2.8	3.9						
	前年度	8.4	10.2	6.3	1.4	3.4	4.6	5.5	2.9	5.7	3.4	4.5
丸 亀 市	本年度	5.5	4.6	1.8	2.5	6.4						
	前年度	8.3	9.0	3.3	1.8	1.5	2.4	1.7	3.0	4.1	2.1	2.9
箱 浦	本年度	4.4	3.2	1.7	6.3	2.4						
	前年度	5.5	4.9	8.1	2.9	2.5	欠測	2.5	2.4	1.6	2.4	8.5

(調査結果)

本年度第10回目の栄養塩調査を実施しました。三態窒素の含有量は、2.2~6.4 $\mu\text{g at}/\ell$ 。全漁場における平均は3.5 $\mu\text{g at}/\ell$ で、昨年度(3.7 $\mu\text{g at}/\ell$)より低めの結果となっています。

② 植物プランクトン

(分析機関：香川県赤潮研究所、 単位：個/ℓ)

漁場	植物プランクトン数				備考	
	コシノディスカス		ユーカンピア		珪藻優占種第1位	
	12月25日	前年同時期	12月25日	前年同時期		
引田	850	150	100	101,250	キートケロス	10,950
東讃	3,650	250	1,950	46,000	キートケロス	242,300
津田	800	300	100	129,500	キートケロス	11,200
小田	300	150	7,400	29,250	ユーカンピア	7,400
志度湾	200	450	1,850	37,900	ユーカンピア	1,850
庵治	250	200	4,100	42,500	リクモフオラ	16,650
香西	200	0	1,950	250	ユーカンピア	1,950
下笠居	400	50	2,950	7,350	ユーカンピア	2,950
女木島	650	50	7,500	2,600	ユーカンピア	7,500
直島	1,700	600	2,450	16,050	キートケロス	9,200
池田	1,400	100	10,350	9,300	ユーカンピア	10,350
四海	2,200	50	19,550	1,400	ユーカンピア	19,550
唐櫃	1,850	550	13,000	3,500	ユーカンピア	13,000
北浦	1,850	0	9,500	0	ユーカンピア	9,500
大部	1,400	250	1,300	19,000	キートケロス	17,700
福田	1,150	100	1,950	34,000	キートケロス	3,800
橋	700	200	0	5,100	キートケロス	7,500
内海	1,700	400	100	19,150	キートケロス	15,650
与島	350	150	4,450	5,050	キートケロス	10,500
丸亀市	50	100	0	0	キートケロス	4,250
箱浦	450	50	2,450	0	キートケロス	21,950

(調査結果)

i) コシノディスカス

東讃の3,650個/ℓを最高に、全漁場で検出されています。

ii) ユーカンピア

四海の19,550個/ℓを最高に19漁場で検出されています。

iii) 珪藻優占種

ユーカンピアとキートケロスが優占して出現。

※ 次回調査は、12月29日(土)に予定します。

川養殖漁場栄養塩調査結果 第10回(平成24年12月25日)

