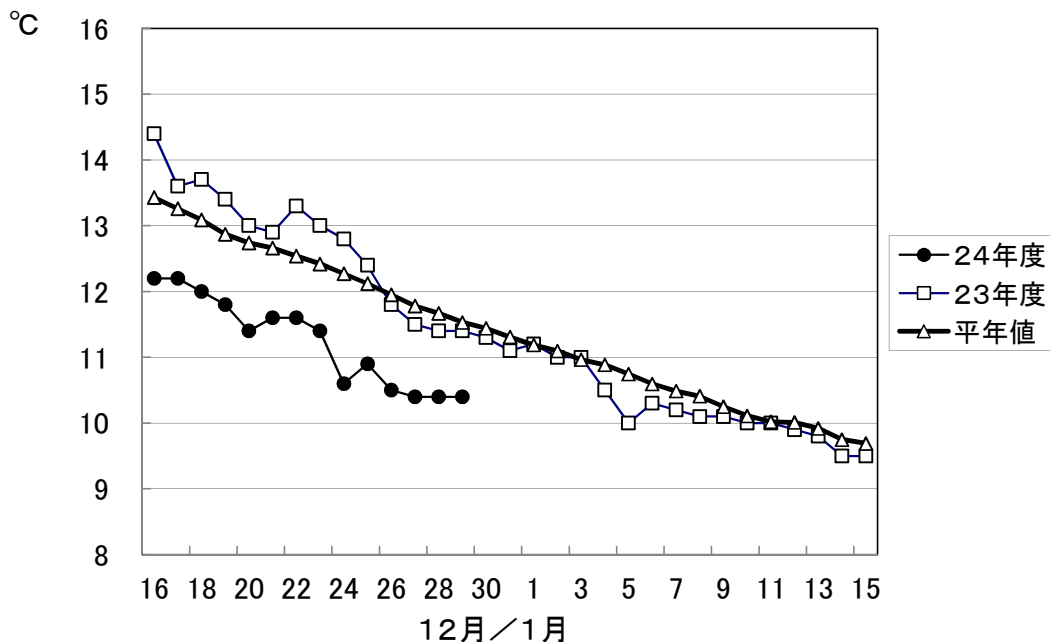


1. 屋島湾の海水温 (午前9時)



12月29日の屋島湾の海水温は10.4°Cで、昨年度より1.0°C、平年値より1.1°C低く横ばいの状態が続いています。

2. 県下の生産状況

県下全域で3～4回目の摘採が中心となっています。一部漁場を除き、全体的に製品の色、伸びともまずまず。水温低下により食害は減少傾向にあります。

東讃：庵治は4回目、他の漁場では2～3回目を摘採中。
製品の色は大旨良好。一部漁場で食害が続いている。

高松：香西・直島は4回目、瀬戸内・下笠居は3回目を摘採中。
製品の色は良いが、伸びがやや鈍い。食害が続いている漁場がある。

小豆：3～4回目の摘採が中心。
食害は全体に減少傾向で、伸び・製品の色ともまずまず。

中讃：1回目を摘採中。
伸びの悪い漁場も見られるが、全般に製品の色は良好。

3. 栄養塩及びプランクトン

採水日：平成24年12月29日(昨年度1月4日)

① 栄養塩

漁場		11/27	12/4	12/11	12/18	12/25	12/29	1/8	1/15	1/22	1/29	2/5
		本年度	6.6	6.0	5.6	4.1	5.8	4.2				
前年度	11.8	11.4	9.6	7.4	3.8	1.3	0.6	0.4	0.8	0.3	0.2	
東 讚	本年度	6.0	6.3	5.0	3.3	2.2	2.8					
	前年度	12.5	11.6	10.9	6.8	4.9	4.6	0.6	0.1	0.3	0.8	0.4
津 田	本年度	5.2	6.3	4.1	2.6	3.0	3.0					
	前年度	12.2	10.3	10.8	7.8	4.7	3.5	2.2	1.7	1.6	1.2	0.1
小 田	本年度	6.5	6.4	4.2	2.6	3.6	3.5					
	前年度	13.1	11.2	11.2	7.2	4.0	3.8	2.5	2.5	2.5	1.3	1.2
志度湾	本年度	6.8	6.3	3.6	2.7	3.1	3.7					
	前年度	17.8	11.6	11.0	7.5	4.5	2.3	2.4	2.5	2.2	1.2	1.4
庵 治	本年度	9.7	9.9	4.1	3.0	3.0	2.2					
	前年度	13.1	12.7	10.6	6.0	4.1	3.5	4.7	2.7	2.2	1.8	1.3
香 西	本年度	7.8	4.9	2.8	2.2	3.7	3.6					
	前年度	5.7	13.8	9.7	2.4	3.6	1.8	3.0	2.6	2.8	1.0	2.3
下笠居	本年度	5.7	4.8	2.3	2.2	3.5	2.9					
	前年度	11.8	12.5	6.2	2.4	1.5	2.7	2.3	2.4	2.6	0.8	3.2
女木島	本年度	8.1	6.0	2.4	2.3	3.8	3.5					
	前年度	12.3	13.0	6.5	4.9	2.6	3.3	2.3	4.1	2.6	1.3	0.8
直 島	本年度	6.4	5.3	2.8	2.2	3.3	3.8					
	前年度	13.1	14.2	8.3	2.6	1.7	2.5	2.3	1.9	1.8	0.7	0.9
池 田	本年度	5.2	4.4	2.7	2.5	2.3	2.4					
	前年度	22.8	10.8	10.3	3.9	2.5	1.3	1.0	2.0	0.7	0.9	0.6
四 海	本年度	6.6	5.1	3.5	2.3	3.1	2.7					
	前年度	14.6	14.2	11.2	5.1	2.1	1.5	2.5	1.9	1.4	0.6	0.6
唐 櫃	本年度	6.4	5.8	3.8	2.7	3.2	2.8					
	前年度	15.5	14.8	12.3	4.4	2.3	2.3	1.9	2.0	1.6	1.0	0.5
北 浦	本年度	6.7	6.0	4.6	2.9	2.8	2.8					
	前年度	15.5	13.3	12.7	6.3	5.0	2.2	2.9	1.7	2.1	0.9	0.5
大 部	本年度	4.9	5.3	4.6	2.6	3.7	4.8					
	前年度	12.5	11.1	12.1	9.0	4.4	3.9	2.9	2.9	4.2	0.8	2.3
福 田	本年度	4.9	6.5	5.0	3.0	4.1	欠測					
	前年度	14.0	10.4	12.8	9.3	5.8	6.5	2.7	2.9	4.9	2.0	3.4
橘	本年度	6.2	4.6	3.6	2.4	3.6	2.6					
	前年度	8.4	7.30	7.1	9.4	7.1	5.9	5.0	4.3	3.8	2.4	2.8
内 海	本年度	7.1	6.4	5.0	2.5	3.7	3.3					
	前年度	10.3	9.20	1.9	7.1	4.6	5.3	2.9	2.9	3.1	1.6	1.7
与 島	本年度	8.7	欠測	3.8	2.8	3.9	12.3					
	前年度	8.4	10.2	6.3	1.4	3.4	4.6	5.5	2.9	5.7	3.4	4.5
丸 亀 市	本年度	5.5	4.6	1.8	2.5	6.4	10.3					
	前年度	8.3	9.0	3.3	1.8	1.5	2.4	1.7	3.0	4.1	2.1	2.9
箱 浦	本年度	4.4	3.2	1.7	6.3	2.4	欠測					
	前年度	5.5	4.9	8.1	2.9	2.5	欠測	2.5	2.4	1.6	2.4	8.5

(調査結果)

本年度第11回目の栄養塩調査を実施しました。三態窒素の含有量は、2.2~12.3 $\mu\text{g at}/\ell$ 。全漁場における平均は4.1 $\mu\text{g at}/\ell$ で、前回(3.5 $\mu\text{g at}/\ell$)、昨年度(3.3 $\mu\text{g at}/\ell$)よりやや高めの結果となっています。

② 植物プランクトン

(分析機関：香川県赤潮研究所、 単位：個/ ℓ)

漁場	植物プランクトン数				備考	
	コシノディスカス		ユーカンピア		珪藻優占種第1位	
	12月29日	前年同時期	12月29日	前年同時期		
引田	0	550	0	294,500	キートケロス	96,000
東讃	0	150	43,000	56,500	ユーカンピア	43,000
津田	0	150	10,000	36,000	キートケロス	95,000
小田	0	0	0	7,050	キートケロス	9,000
志度湾	1,000	100	0	53,500	シュードニッチア	2,000
庵治	0	0	0	0	リクモフオラ	10,000
香西	0	50	2,000	29,500	キートケロス	5,000
下笠居	2,000	0	65,000	17,200	ユーカンピア	65,000
女木島	0	100	20,000	51,250	ユーカンピア	20,000
直島	0	300	0	32,000	ケラタウリナ	23,000
池田	2,000	100	0	67,000	キートケロス	11,000
四海	1,000	300	0	190,500	キートケロス	22,000
唐櫃	0	400	130,000	39,700	ユーカンピア	130,000
北浦	0	300	76,000	55,500	ユーカンピア	76,000
大部	0	0	0	3,050	キートケロス	18,000
福田	欠測	300	欠測	1,600		
橋	0	150	0	6,600	シュードニッチア	3,000
内海	0	50	0	5,500	シュードニッチア	1,000
与島	0	0	0	950	キートケロス	57,000
丸亀市	0	0	0	7,350	キートケロス	2,000
箱浦	欠測	欠測	欠測	欠測		

(調査結果)

i) コシノディスカス

下笠居・池田の2,000個/ ℓ を最高に、4漁場で検出されています。

ii) ユーカンピア

唐櫃の130,000個/ ℓ を最高に7漁場で検出されています。

iii) 珪藻優占種

ユーカンピアとキートケロスが優占して出現。

※ 次回調査は、1月8日(火)に予定します。

川養殖漁場栄養塩調査結果 第11回(平成24年12月29日)

