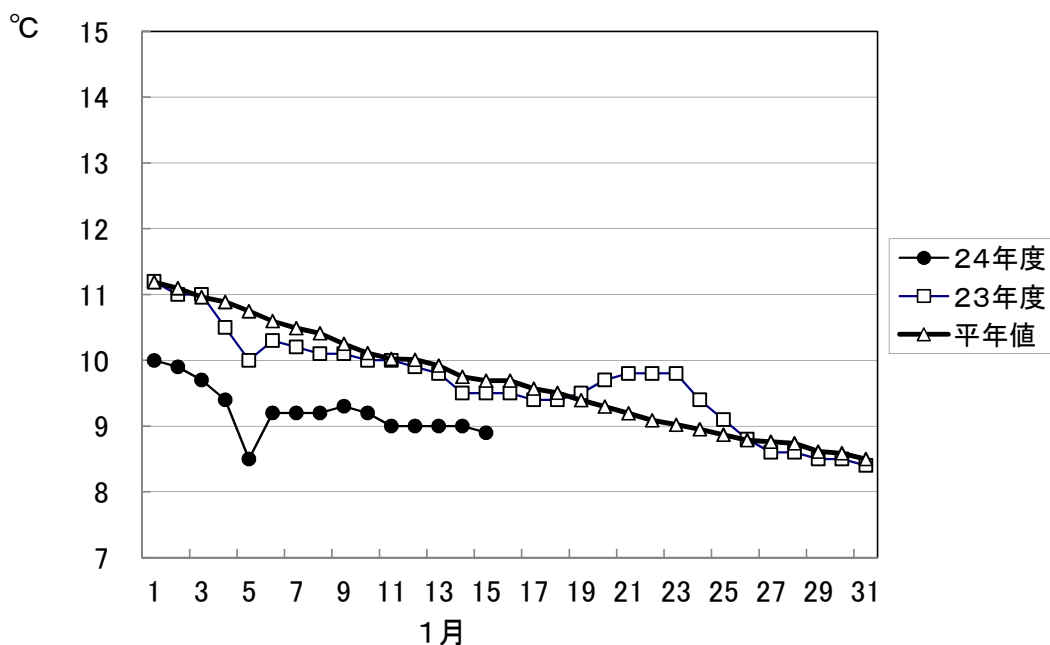


## 1. 屋島湾の海水温 (午前9時)



1月15日の屋島湾の海水温は8.9°Cで、昨年度より0.6°C、平年値より0.8°C低く横ばいの状態が続いています。

## 2. 県下の生産状況

県下全域で4回目～5回目の摘採が中心で、早い漁場では6回目の摘採に入っています。全体に製品の色、伸びともまずまずですが、一部漁場で色落ち気味となっています。

東讃：4回～5回の摘採が中心。  
伸びはまずまずであるが、一部漁場で色落ち気味となっている。

高松：香西・直島は6回目、瀬戸内・下笠居は5回目を摘採中。  
製品の色、伸びともまずまず。

小豆：四海、家浦、北浦、唐櫃で6回目を摘採中。  
伸びはまずまずであるが、一部漁場で色落ち気味となっている。

中讃：2回目を摘採中。  
伸びはまずまず、全般に製品の色は良好。

### 3. 栄養塩及びプランクトン

採水日：平成25年1月15日（昨年度1月17日）

#### ① 栄養塩

漁場		11/27	12/4	12/11	12/18	12/25	12/29	1/8	1/15	1/22	1/29	2/5	
		本年度	前年度	本年度	前年度	本年度	前年度	本年度	前年度	本年度	前年度	本年度	前年度
引田	本年度	6.6	6.0	5.6	4.1	5.8	4.2	3.0	2.9				
	前年度	11.8	11.4	9.6	7.4	3.8	1.3	0.6	0.4	0.8	0.3	0.2	
東讃	本年度	6.0	6.3	5.0	3.3	2.2	2.8	1.6	3.3				
	前年度	12.5	11.6	10.9	6.8	4.9	4.6	0.6	0.1	0.3	0.8	0.4	
津田	本年度	5.2	6.3	4.1	2.6	3.0	3.0	2.6	1.8				
	前年度	12.2	10.3	10.8	7.8	4.7	3.5	2.2	1.7	1.6	1.2	0.1	
小田	本年度	6.5	6.4	4.2	2.6	3.6	3.5	2.7	2.6				
	前年度	13.1	11.2	11.2	7.2	4.0	3.8	2.5	2.5	2.5	1.3	1.2	
志度湾	本年度	6.8	6.3	3.6	2.7	3.1	3.7	2.9	2.5				
	前年度	17.8	11.6	11.0	7.5	4.5	2.3	2.4	2.5	2.2	1.2	1.4	
庵治	本年度	9.7	9.9	4.1	3.0	3.0	2.2	2.4	2.5				
	前年度	13.1	12.7	10.6	6.0	4.1	3.5	4.7	2.7	2.2	1.8	1.3	
香西	本年度	7.8	4.9	2.8	2.2	3.7	3.6	3.8	3.5				
	前年度	5.7	13.8	9.7	2.4	3.6	1.8	3.0	2.6	2.8	1.0	2.3	
下笠居	本年度	5.7	4.8	2.3	2.2	3.5	2.9	3.6	1.9				
	前年度	11.8	12.5	6.2	2.4	1.5	2.7	2.3	2.4	2.6	0.8	3.2	
女木島	本年度	8.1	6.0	2.4	2.3	3.8	3.5	4.9	3.4				
	前年度	12.3	13.0	6.5	4.9	2.6	3.3	2.3	4.1	2.6	1.3	0.8	
直島	本年度	6.4	5.3	2.8	2.2	3.3	3.8	4.8	1.7				
	前年度	13.1	14.2	8.3	2.6	1.7	2.5	2.3	1.9	1.8	0.7	0.9	
池田	本年度	5.2	4.4	2.7	2.5	2.3	2.4	2.6	1.4				
	前年度	22.8	10.8	10.3	3.9	2.5	1.3	1.0	2.0	0.7	0.9	0.6	
四海	本年度	6.6	5.1	3.5	2.3	3.1	2.7	2.7	1.7				
	前年度	14.6	14.2	11.2	5.1	2.1	1.5	2.5	1.9	1.4	0.6	0.6	
唐櫃	本年度	6.4	5.8	3.8	2.7	3.2	2.8	2.9	1.7				
	前年度	15.5	14.8	12.3	4.4	2.3	2.3	1.9	2.0	1.6	1.0	0.5	
北浦	本年度	6.7	6.0	4.6	2.9	2.8	2.8	2.1	1.7				
	前年度	15.5	13.3	12.7	6.3	5.0	2.2	2.9	1.7	2.1	0.9	0.5	
大部	本年度	4.9	5.3	4.6	2.6	3.7	4.8	1.7	1.5				
	前年度	12.5	11.1	12.1	9.0	4.4	3.9	2.9	2.9	4.2	0.8	2.3	
福田	本年度	4.9	6.5	5.0	3.0	4.1	欠測	2.1	3.1				
	前年度	14.0	10.4	12.8	9.3	5.8	6.5	2.7	2.9	4.9	2.0	3.4	
橘	本年度	6.2	4.6	3.6	2.4	3.6	2.6	3.2	2.9				
	前年度	8.4	7.30	7.1	9.4	7.1	5.9	5.0	4.3	3.8	2.4	2.8	
内海	本年度	7.1	6.4	5.0	2.5	3.7	3.3	2.7	2.3				
	前年度	10.3	9.20	1.9	7.1	4.6	5.3	2.9	2.9	3.1	1.6	1.7	
与島	本年度	8.7	欠測	3.8	2.8	3.9	12.3	3.9	8.7				
	前年度	8.4	10.2	6.3	1.4	3.4	4.6	5.5	2.9	5.7	3.4	4.5	
丸亀市	本年度	5.5	4.6	1.8	2.5	6.4	10.3	4.0	1.4				
	前年度	8.3	9.0	3.3	1.8	1.5	2.4	1.7	3.0	4.1	2.1	2.9	
箱浦	本年度	4.4	3.2	1.7	6.3	2.4	欠測	3.0	4.6				
	前年度	5.5	4.9	8.1	2.9	2.5	欠測	2.5	2.4	1.6	2.4	8.5	

(調査結果)

本年度第13回目の栄養塩調査を実施しました。三態窒素の含有量は、1.4~8.7μg at/ℓ。全漁場における平均は2.7μg at/ℓで、前回(3.0μg at/ℓ)より低め、昨年度(2.4μg at/ℓ)よりやや高めの結果となっています。

② 植物プランクトン

(分析機関：香川県赤潮研究所、 単位：個/ℓ)

漁場	植物プランクトン数				備考	
	コシノディスカス		ユーカンピア		珪藻優占種第1位	
	1月15日	前年同時期	1月15日	前年同時期		
引田	850	150	12,350	434,500	キートケロス	291,100
東讃	1,000	350	9,050	275,200	キートケロス	9,150
津田	450	350	4,550	165,000	キートケロス	49,750
小田	250	0	22,100	107,250	ユーカンピア	22,100
志度湾	300	50	10,400	98,000	キートケロス	31,950
庵治	500	50	20,700	58,400	キートケロス	33,400
香西	400	0	22,800	67,500	キートケロス	40,000
下笠居	700	100	6,550	37,600	キートケロス	65,800
女木島	200	50	20,300	21,550	キートケロス	34,000
直島	1,650	250	16,550	41,000	キートケロス	56,700
池田	150	50	33,500	168,750	キートケロス	99,750
四海	850	100	20,750	113,500	キートケロス	38,050
唐櫃	1,200	250	25,700	150,500	キートケロス	50,400
北浦	1,600	100	31,750	118,000	キートケロス	142,300
大部	1,700	250	60,350	54,500	キートケロス	260,950
福田	850	0	37,550	63,500	キートケロス	171,350
橋	500	750	450	56,000	キートケロス	136,250
内海	900	50	6,900	45,500	キートケロス	29,000
与島	250	450	10,300	23,400	キートケロス	103,000
丸亀市	300	50	16,550	0	キートケロス	132,000
箱浦	200	300	1,050	0	キートケロス	2,450

(調査結果)

i) コシノディスカス

大部の1,700個/ℓを最高に、全漁場で検出されています。

ii) ユーカンピア

大部の60,350個/ℓを最高に全漁場で検出されています。

iii) 珪藻優占種

小田を除き、キートケロスが優占して出現。

※ 次回調査は、1月22日(火)に予定します。

# 川養殖漁場栄養塩調査結果 第13回(平成25年1月15日)

