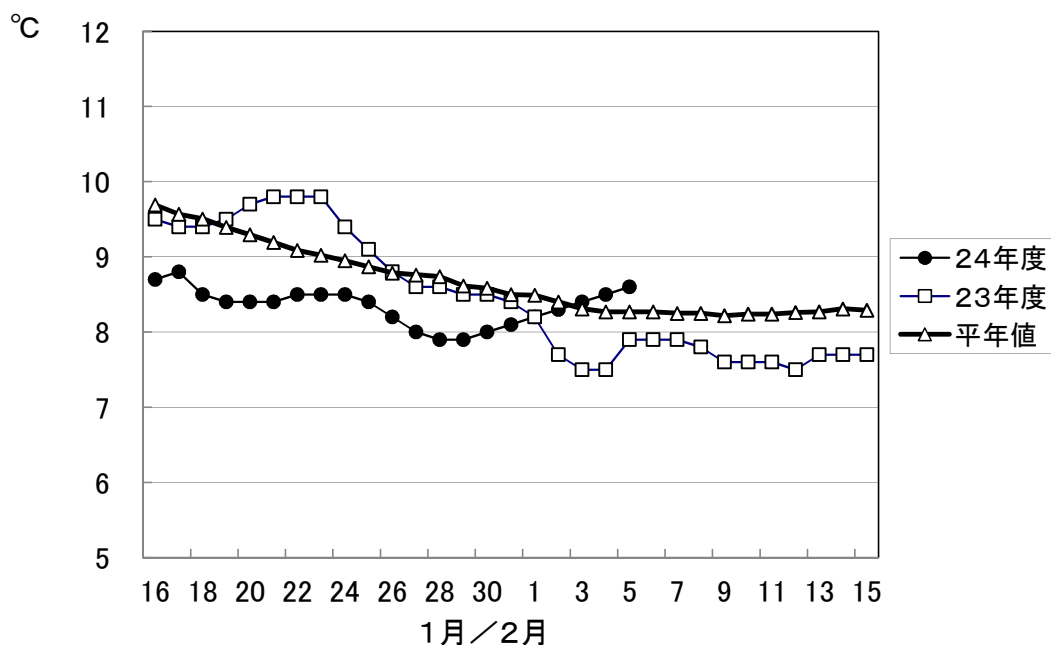


1. 屋島湾の海水温 (午前9時)



1月末より屋島湾の海水温は上昇しており、2月5日は8.6°Cで、昨年より0.7°C、平年より0.3°C高い状態となっています。

2. 県下の生産状況

県下全域で6回目～8回目の摘採が中心で、早い漁場では9回目の摘採に入っています。全体に伸びはまずまずですが、多くの漁場で色落ちが進んでいます。

東讃：6回～7回目の摘採が中心。

伸びは良いが、色落ち気味の漁場が増え、一部漁場では色がかなり浅くなっている。

高松：直島は7回～8回目、香西は8回目、瀬戸内・下笠居は7回目を摘採中。

伸びはまずまず。全体に色調の低下が見られる。

小豆：6回～8回目の摘採が中心で、唐櫃、四海は9回目を摘採中。

地区全域で色落ちがかなり進んでいる。

中讃：与島、丸亀とも4回目を摘採中。

色はまずまず。

3. 栄養塩及びプランクトン

採水日：平成25年2月5日（昨年度2月7日）

① 栄養塩

漁場												
		12/25	12/29	1/8	1/15	1/22	1/29	2/5	2/12	2/19	2/26	3/5
引田	本年度	5.8	4.2	3.0	2.9	0.7	2.6	0.5				
	前年度	3.8	1.3	0.6	0.4	0.8	0.3	0.2	1.7	2.0	0.7	2.0
東讃	本年度	2.2	2.8	1.6	3.3	0.6	1.4	0.7				
	前年度	4.9	4.6	0.6	0.1	0.3	0.8	0.4	0.5	0.6	3.9	2.7
津田	本年度	3.0	3.0	2.6	1.8	1.5	1.3	0.8				
	前年度	4.7	3.5	2.2	1.7	1.6	1.2	0.1	1.1	0.7	0.4	2.8
小田	本年度	3.6	3.5	2.7	2.6	1.8	1.2	1.5				
	前年度	4.0	3.8	2.5	2.5	2.5	1.3	1.2	0.7	0.4	0.6	0.7
志度湾	本年度	3.1	3.7	2.9	2.5	1.6	1.0	1.0				
	前年度	4.5	2.3	2.4	2.5	2.2	1.2	1.4	1.4	0.5	0.5	0.7
庵治	本年度	3.0	2.2	2.4	2.5	2.4	1.0	1.4				
	前年度	4.1	3.5	4.7	2.7	2.2	1.8	1.3	1.6	1.3	1.2	1.1
香西	本年度	3.7	3.6	3.8	3.5	3.1	1.9	1.5				
	前年度	3.6	1.8	3.0	2.6	2.8	1.0	2.3	1.9	0.9	3.0	1.7
下笠居	本年度	3.5	2.9	3.6	1.9	1.9	0.9	1.3				
	前年度	1.5	2.7	2.3	2.4	2.6	0.8	3.2	0.5	0.9	0.8	3.5
女木島	本年度	3.8	3.5	4.9	3.4	1.3	1.3	3.1				
	前年度	2.6	3.3	2.3	4.1	2.6	1.3	0.8	1.1	0.4	0.6	0.7
直島	本年度	3.3	3.8	4.8	1.7	1.8	0.7	1.0				
	前年度	1.7	2.5	2.3	1.9	1.8	0.7	0.9	0.6	0.1	0.3	8.3
池田	本年度	2.3	2.4	2.6	1.4	0.6	0.5	0.2				
	前年度	2.5	1.3	1.0	2.0	0.7	0.9	0.6	0.4	0.2	0.3	0.5
四海	本年度	3.1	2.7	2.7	1.7	1.5	0.7	0.6				
	前年度	2.1	1.5	2.5	1.9	1.4	0.6	0.6	0.6	0.1	0.2	3.7
唐櫃	本年度	3.2	2.8	2.9	1.7	1.0	0.5	0.7				
	前年度	2.3	2.3	1.9	2.0	1.6	1.0	0.5	0.4	0.1	0.5	0.6
北浦	本年度	2.8	2.8	2.1	1.7	0.5	0.5	0.4				
	前年度	5.0	2.2	2.9	1.7	2.1	0.9	0.5	0.5	0.6	0.4	0.4
大部	本年度	3.7	4.8	1.7	1.5	1.6	1.2	0.6				
	前年度	4.4	3.9	2.9	2.9	4.2	0.8	2.3	0.7	0.2	1.2	1.9
福田	本年度	4.1	欠測	2.1	3.1	2.0	1.8	0.7				
	前年度	5.8	6.5	2.7	2.9	4.9	2.0	3.4	1.9	1.7	0.3	2.3
橘	本年度	3.6	2.6	3.2	2.9	1.2	2.7	0.9				
	前年度	7.1	5.9	5.0	4.3	3.8	2.4	2.8	1.6	1.8	1.9	9.7
内海	本年度	3.7	3.3	2.7	2.3	1.9	1.9	0.5				
	前年度	4.6	5.3	2.9	2.9	3.1	1.6	1.7	0.5	0.9	0.4	2.3
与島	本年度	3.9	12.3	3.9	8.7	1.6	1.2	2.8				
	前年度	3.4	4.6	5.5	2.9	5.7	3.4	4.5	1.8	1.5	10.5	2.8
丸亀市	本年度	6.4	10.3	4.0	1.4	2.1	1.5	1.2				
	前年度	1.5	2.4	1.7	3.0	4.1	2.1	2.9	1.7	1.6	2.1	3.7
箱浦	本年度	2.4	欠測	3.0	4.6	1.6	0.4	1.3				
	前年度	2.5	欠測	2.5	2.4	1.6	2.4	8.5	0.5	1.4	0.8	5.0

(調査結果)

本年度第16回目の栄養塩調査を実施しました。三態窒素の含有量は、0.2~3.1 $\mu\text{g at}/\ell$ 。全漁場における平均は1.1 $\mu\text{g at}/\ell$ で、前回(1.2 $\mu\text{g at}/\ell$)、昨年度(1.9 $\mu\text{g at}/\ell$)より低めの結果となっています。

② 植物プランクトン

(分析機関：香川県赤潮研究所、 単位：個/ℓ)

漁場	植物プランクトン数				備考	
	コシノディスカス		ユーカンピア		珪藻優占種第1位	
	2月5日	前年同時期	2月5日	前年同時期		
引田	800	0	207,750	52,500	ユーカンピア	207,750
東讃	100	0	21,500	177,000	ユーカンピア	21,500
津田	200	0	10,000	161,500	ユーカンピア	10,000
小田	0	50	21,800	43,500	ユーカンピア	21,800
志度湾	0	0	5,400	51,000	ユーカンピア	5,400
庵治	50	50	2,300	49,000	キートケロス	10,450
香西	200	0	8,900	37,100	キートケロス	24,700
下笠居	400	50	13,350	33,200	キートケロス	20,950
女木島	100	50	9,450	55,750	ユーカンピア	9,450
直島	1,600	50	15,200	27,500	ユーカンピア	15,200
池田	0	150	37,000	44,900	ユーカンピア	37,000
四海	200	0	69,250	69,000	ユーカンピア	69,250
唐櫃	150	0	60,000	94,000	ユーカンピア	60,000
北浦	200	100	116,250	94,500	ユーカンピア	116,250
大部	200	400	118,250	52,000	ユーカンピア	118,250
福田	600	600	136,750	45,500	ユーカンピア	136,750
橋	250	350	80,000	3,500	ユーカンピア	80,000
内海	250	100	55,500	21,100	ユーカンピア	55,500
与島	200	0	0	47,500	キートケロス	6,900
丸亀市	100	50	0	29,800	レプトシリンドラス	3,350
箱浦	150	0	0	5,850	キートケロス	93,600

(調査結果)

i) コシノディスカス

直島の1,600個/ℓを最高に、18漁場で検出されています。

ii) ユーカンピア

引田の207,750個/ℓを最高に、18漁場で検出されています。

iii) 珪藻優占種

ユーカンピアが優占種となる漁場が多くなっています。

※ 次回調査は、2月12日(火)に予定します。

川養殖漁場栄養塩調査結果
第16回(平成25年2月5日)

