

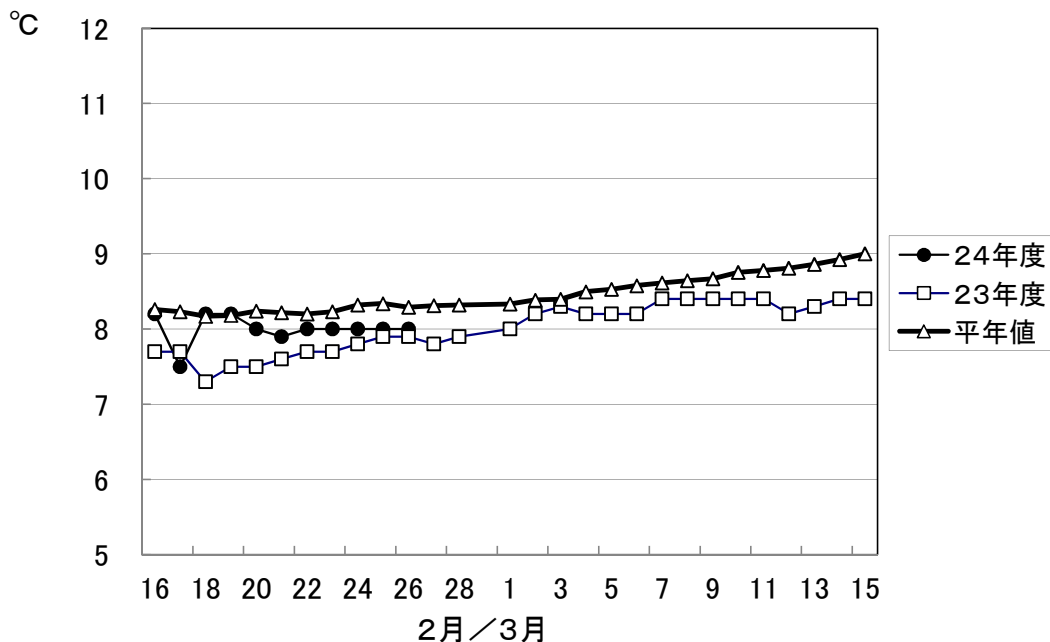
ノリ養殖情報

(平成24年度：第19報 25年2月26日)

香川県漁業協同組合連合会

指導課 (TEL 087-825-0351)

1. 屋島湾の海水温 (午前9時)



2月26日の屋島湾の海水温は8.0°Cで、昨年度より0.1°C高く、平年値より0.3度低く、横ばいの状態が続いています。

2. 県下の生産状況

中讃地区を除きノリ網の撤去が進んでいます。

東讃：地区全体で摘採しながら撤去中。

高松：地区全体で摘採しながら撤去中。香西・直島は70%を撤去済み。

小豆：地区全体で摘採しながら撤去中。土庄中央・北浦が終了。

中讃：与島は5～6回目、丸亀は5回目を摘採中。

3. 栄養塩及びプランクトン

採水日：平成25年2月26日（昨年度2月28日）

① 栄養塩

漁場		12/25	12/29	1/8	1/15	1/22	1/29	2/5	2/12	2/19	2/26	3/5
		引田	本年度	5.8	4.2	3.0	2.9	0.7	2.6	0.5	0.7	0.8
	前年度	3.8	1.3	0.6	0.4	0.8	0.3	0.2	1.7	2.0	0.7	2.0
東讃	本年度	2.2	2.8	1.6	3.3	0.6	1.4	0.7	0.7	0.5	0.7	
	前年度	4.9	4.6	0.6	0.1	0.3	0.8	0.4	0.5	0.6	3.9	2.7
津田	本年度	3.0	3.0	2.6	1.8	1.5	1.3	0.8	0.5	0.4	0.2	
	前年度	4.7	3.5	2.2	1.7	1.6	1.2	0.1	1.1	0.7	0.4	2.8
小田	本年度	3.6	3.5	2.7	2.6	1.8	1.2	1.5	0.7	1.4	欠測	
	前年度	4.0	3.8	2.5	2.5	2.5	1.3	1.2	0.7	0.4	0.6	0.7
志度湾	本年度	3.1	3.7	2.9	2.5	1.6	1.0	1.0	3.4	0.6	0.1	
	前年度	4.5	2.3	2.4	2.5	2.2	1.2	1.4	1.1	0.5	0.5	0.7
庵治	本年度	3.0	2.2	2.4	2.5	2.4	1.0	1.4	1.1	0.6	0.6	
	前年度	4.1	3.5	4.7	2.7	2.2	1.8	1.3	1.6	1.3	1.2	1.1
香西	本年度	3.7	3.6	3.8	3.5	3.1	1.9	1.5	1.3	5.5	1.2	
	前年度	3.6	1.8	3.0	2.6	2.8	1.0	2.3	1.9	0.9	3.0	1.7
下笠居	本年度	3.5	2.9	3.6	1.9	1.9	0.9	1.3	0.8	0.7	0.6	
	前年度	1.5	2.7	2.3	2.4	2.6	0.8	3.2	0.5	0.9	0.8	3.5
女木島	本年度	3.8	3.5	4.9	3.4	1.3	1.3	3.1	3.1	0.3	1.3	
	前年度	2.6	3.3	2.3	4.1	2.6	1.3	0.8	1.1	0.4	0.6	0.7
直島	本年度	3.3	3.8	4.8	1.7	1.8	0.7	1.0	0.6	0.4	0.2	
	前年度	1.7	2.5	2.3	1.9	1.8	0.7	0.9	0.6	0.1	0.3	8.3
池田	本年度	2.3	2.4	2.6	1.4	0.6	0.5	0.2	0.3	0.1	0.1	
	前年度	2.5	1.3	1.0	2.0	0.7	0.9	0.6	0.4	0.2	0.3	0.5
四海	本年度	3.1	2.7	2.7	1.7	1.5	0.7	0.6	0.5	0.2	0.2	
	前年度	2.1	1.5	2.5	1.9	1.4	0.6	0.6	0.6	0.1	0.2	3.7
唐櫃	本年度	3.2	2.8	2.9	1.7	1.0	0.5	0.7	0.4	0.1	0.2	
	前年度	2.3	2.3	1.9	2.0	1.6	1.0	0.5	0.4	0.1	0.5	0.6
北浦	本年度	2.8	2.8	2.1	1.7	0.5	0.5	0.4	0.5	0.2	0.1	
	前年度	5.0	2.2	2.9	1.7	2.1	0.9	0.5	0.5	0.6	0.4	0.4
大部	本年度	3.7	4.8	1.7	1.5	1.6	1.2	0.6	0.7	0.2	0.2	
	前年度	4.4	3.9	2.9	2.9	4.2	0.8	2.3	0.7	0.2	1.2	1.9
福田	本年度	4.1	欠測	2.1	3.1	2.0	1.8	0.7	0.6	欠測	欠測	
	前年度	5.8	6.5	2.7	2.9	4.9	2.0	3.4	1.9	1.7	0.3	2.3
橘	本年度	3.6	2.6	3.2	2.9	1.2	2.7	0.9	0.9	0.1	0.1	
	前年度	7.1	5.9	5.0	4.3	3.8	2.4	2.8	1.6	1.8	1.9	9.7
内海	本年度	3.7	3.3	2.7	2.3	1.9	1.9	0.5	0.5	0.3	0.2	
	前年度	4.6	5.3	2.9	2.9	3.1	1.6	1.7	0.5	0.9	0.4	2.3
与島	本年度	3.9	12.3	3.9	8.7	1.6	1.2	2.8	1.3	2.7	4.9	
	前年度	3.4	4.6	5.5	2.9	5.7	3.4	4.5	1.8	1.5	10.5	2.8
丸亀市	本年度	6.4	10.3	4.0	1.4	2.1	1.5	1.2	1.4	欠測	8.2	
	前年度	1.5	2.4	1.7	3.0	4.1	2.1	2.9	1.7	1.6	2.1	3.7
箱浦	本年度	2.4	欠測	3.0	4.6	1.6	0.4	1.3	0.7	0.6	1.3	
	前年度	2.5	欠測	2.5	2.4	1.6	2.4	8.5	0.5	1.4	0.8	5.0

(調査結果)

本年度第19回目の栄養塩調査を実施しました。三態窒素の含有量は、0.1~8.2 $\mu\text{g at}/\ell$ 。全漁場における平均は1.1 $\mu\text{g at}/\ell$ で、前回(0.8 $\mu\text{g at}/\ell$)より若干増加していますが、昨年度(1.5 $\mu\text{g at}/\ell$)より低い結果となっています。

② 植物プランクトン

(分析機関：香川県赤潮研究所、 単位：個/ℓ)

漁場	植物プランクトン数				備考	
	コシノディスカス		ユーカンピア		珪藻優占種第1位	
	2月26日	前年同時期	2月26日	前年同時期		
引田	150	250	26,000	1,900	ケラタウリナ	121,500
東讃	100	200	38,250	23,650	ケラタウリナ	186,000
津田	0	50	44,750	69,500	ケラタウリナ	258,500
小田	欠測	0	欠測	61,200		
志度湾	50	0	18,000	40,600	ケラタウリナ	82,250
庵治	100	0	99,000	52,750	ケラタウリナ	205,000
香西	0	0	17,900	98,250	ケラタウリナ	128,000
下笠居	0	0	38,500	81,000	ユーカンピア	38,500
女木島	200	0	43,000	71,250	ユーカンピア	43,000
直島	400	50	43,000	91,000	ケラタウリナ	53,500
池田	50	0	45,800	41,000	ユーカンピア	45,800
四海	150	0	48,000	144,000	ケラタウリナ	100,750
唐櫃	300	150	120,000	234,500	ケラタウリナ	181,750
北浦	350	0	173,000	160,500	ユーカンピア	173,000
大部	300	0	91,000	950	ユーカンピア	91,000
福田	欠測	150	欠測	79,000		
橘	250	50	178,500	450	ユーカンピア	178,500
内海	250	0	142,500	35,000	ユーカンピア	142,500
与島	250	0	9,950	51,500	ケラタウリナ	13,300
丸亀市	50	0	9,200	6,800	キートケロス	9,700
箱浦	0	0	8,000	7,600	ケラタウリナ	10,300

(調査結果)

i) コシノディスカス

直島の400個/ℓを最高に、15漁場で検出されています。

ii) ユーカンピア

橘の178,500個/ℓを最高に、全漁場で検出されています。

iii) 珪藻優占種

ユーカンピア、ケラタウリナが優占種となっています。

※ 次回調査は、3月5日(火)に予定します。

川養殖漁場栄養塩調査結果
第19回(平成25年2月26日)

