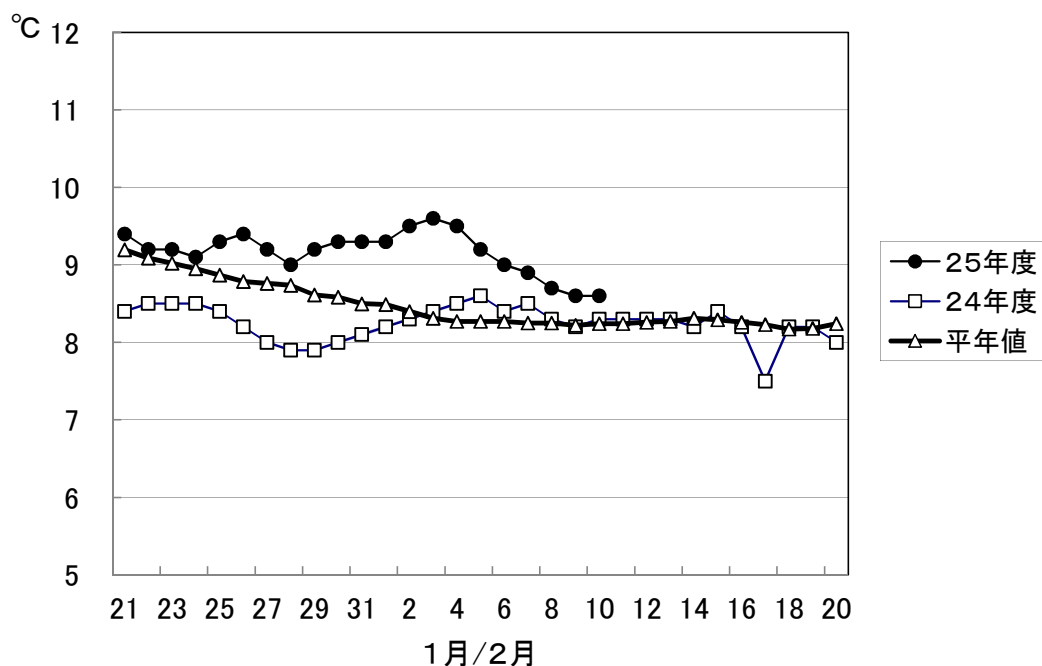


1. 屋島湾の海水温 (午前9時)



2月10日の屋島湾の海水温は8.6°Cで、昨年度より0.3°C高く、平年値より0.4°C高い状態となっています。

2. 県下の生産状況

東讃地区の一部と中讃地区を除きノリ網の撤去が進んでいます。

東讃: 引田、東讃漁場を除き摘採しながら撤去中。
牟礼は80%、鶴羽・志度は50%を撤去済み。

高松: 地区全体で摘採しながら撤去中。
殆どの漁場で30%程を撤去済み。

小豆: 地区全体で摘採しながら撤去中。
北浦・唐櫃は90%、四海・土庄中央・池田は50%を撤去済み。

中讃: 与島、丸亀とも4回目を摘採中。色落ち気味。

3. 栄養塩及びプランクトン

採水日：平成26年2月10日

① 栄養塩

機関：香川県水産試験場、 単位： $\mu\text{g at}/\ell$

漁場		三 態 窒 素										
		12/30	1/7	1/14	1/21	1/28	2/4	2/10	2/18	2/25	3/4	3/11
引田	本年度	10.6	8.3	5.2	3.3	3.6	2.9	4.7				
	前年度	4.2	3.0	2.9	0.7	2.6	0.5	0.7	0.8	1.1	0.3	
東讃	本年度	3.4	3.5	4.7	3.4	2.5	1.0	2.1				
	前年度	2.8	1.6	3.3	0.6	1.4	0.7	0.7	0.5	0.7	0.2	
津田	本年度	欠測	3.7	2.9	2.9	2.8	0.5	1.5				
	前年度	3.0	2.6	1.8	1.5	1.3	0.8	0.5	0.4	0.2	0.1	
小田	本年度	3.3	3.6	3.1	3.4	1.5	0.8	1.6				
	前年度	3.5	2.7	2.6	1.8	1.2	1.5	0.7	1.4	欠測	欠測	
志度湾	本年度	3.4	3.6	3.5	2.7	1.9	1.3	0.8				
	前年度	3.7	2.9	2.5	1.6	1.0	1.0	3.4	0.6	0.1	0.2	
庵治	本年度	3.8	4.2	3.6	3.0	1.3	0.9	0.8				
	前年度	2.2	2.4	2.5	2.4	1.0	1.4	1.1	0.6	0.6	0.4	
瀬戸内	本年度	6.2	6.3	4.5	3.2	3.5	1.5	2.3				
	前年度											
香西	本年度	5.7	4.3	4.3	3.7	0.8	3.8	2.2				
	前年度	3.6	3.8	3.5	3.1	1.9	1.5	1.3	5.5	1.2	3.1	
下笠居	本年度	4.9	3.9	4.0	1.0	1.1	1.3	1.5				
	前年度	2.9	3.6	1.9	1.9	0.9	1.3	0.8	0.7	0.6	0.7	
直島	本年度	5.2	4.0	3.2	1.8	1.0	0.6	0.9				
	前年度	3.8	4.8	1.7	1.8	0.7	1.0	0.6	0.4	0.2	0.4	
池田	本年度	3.3	3.7	2.9	1.7	1.3	0.4	0.7				
	前年度	2.4	2.6	1.4	0.6	0.5	0.2	0.3	0.1	0.1	0.1	
四海	本年度	3.6	3.4	3.0	2.0	0.4	0.4	0.2				
	前年度	2.7	2.7	1.7	1.5	0.7	0.6	0.5	0.2	0.2	欠測	
唐櫃	本年度	4.7	3.4	4.3	2.0	0.5	0.2	0.6				
	前年度	2.8	2.9	1.7	1.0	0.5	0.7	0.4	0.1	0.2	0.1	
北浦	本年度	3.2	3.3	2.8	2.3	2.2	0.6	0.2				
	前年度	2.8	2.1	1.7	0.5	0.5	0.4	0.5	0.2	0.1	0.4	
大部	本年度	2.6	3.9	2.3	2.9	2.0	2.6	1.8				
	前年度	4.8	1.7	1.5	1.6	1.2	0.6	0.7	0.2	0.2	0.6	
内海	本年度	0.3	3.4	3.6	3.2	2.8	1.0	1.2				
	前年度	3.3	2.7	2.3	1.9	1.9	0.5	0.6	0.3	0.2	0.2	
与島	本年度	9.7	4.2	2.9	3.4	4.4	3.4	3.8				
	前年度	12.3	3.9	8.7	1.6	1.2	2.8	1.3	2.7	4.9	1.6	
丸亀市	本年度	4.9	4.6	2.0	3.1	0.4	1.9	3.5				
	前年度	10.3	4.0	1.4	2.1	1.5	1.2	1.4	欠測	8.2	0.8	
箱浦	本年度	3.8	4.1	1.8	1.3	1.8	2.2	0.9				
	前年度	欠測	3.0	4.6	1.6	0.4	1.3	0.7	0.6	1.3	0.6	
平均	本年度	4.6	4.2	3.4	2.6	1.9	1.4	1.6	0.0	0.0	0.0	0.0
	前年度	4.1	3.0	2.7	1.5	1.2	1.1	1.0	0.8	1.1	0.6	

※三態窒素：アンモニア・硝酸・亜硝酸態窒素の合計で、 $3\mu\text{g at}/\ell$ 以下になると色落ちの原因となる。

(調査結果)

本年度第22回目の栄養塩調査を実施しました。三態窒素の含有量は、 $0.2\sim 4.7\mu\text{g at}/\ell$ 。全漁場における平均は $1.6\mu\text{g at}/\ell$ で、昨年度 ($1.0\mu\text{g at}/\ell$) より高い結果となっています。

② 植物プランクトン

(分析機関：香川県赤潮研究所、 単位：個/ℓ)

漁 場	植 物 プ ラ ン ク ト ン 数				備 考	
	コ シ ノ デ ィ ス カ ス		ユ ー カ ン ピ ア		珪藻優占種第1位	
	2月10日	前年同時期	2月10日	前年同時期		
引 田	250	250	3,850	97,000	ユーカンピア	3,850
東 讃	50	200	33,000	11,500	ユーカンピア	33,000
津 田	0	200	94,000	2,750	ユーカンピア	94,000
小 田	100	50	128,500	20,400	ユーカンピア	128,500
志 度 湾	0	450	42,800	5,300	ユーカンピア	42,800
庵 治	0	200	60,500	6,700	ユーカンピア	60,500
高松市瀬戸内	0	—	37,500	—	ユーカンピア	37,500
香 西	0	200	5,350	6,900	ユーカンピア	5,350
下 笠 居	0	100	27,800	62,500	ユーカンピア	27,800
直 島	50	400	141,000	45,500	ユーカンピア	141,000
池 田	200	0	8,000	67,250	キートケロス	11,300
四 海	0	350	68,500	30,750	ユーカンピア	68,500
唐 櫃	150	350	260,500	18,750	ユーカンピア	260,500
北 浦	150	150	164,500	85,750	ユーカンピア	164,500
大 部	150	200	127,500	131,750	ユーカンピア	127,500
内 海	50	200	39,000	93,750	ユーカンピア	39,000
与 島	0	100	26,100	5,550	ユーカンピア	26,100
丸 亀 市	0	750	0	13,050	シュードニッチア	600
箱 浦	0	50	7,650	4,050	ユーカンピア	7,650

(調査結果)

i) コシノディスカス

引田の200個/ℓを最高に、9漁場で検出されています。

ii) ユーカンピア

唐櫃の260,500個/ℓを最高に、丸亀漁場を除く全漁場で検出されています。

iii) 珪藻優占種

ユーカンピアが優占して出現しています。

※ 次回調査は、2月18日(火)に予定します。

ノリ養殖漁場栄養塩調査結果 第22回(平成26年2月10日)

