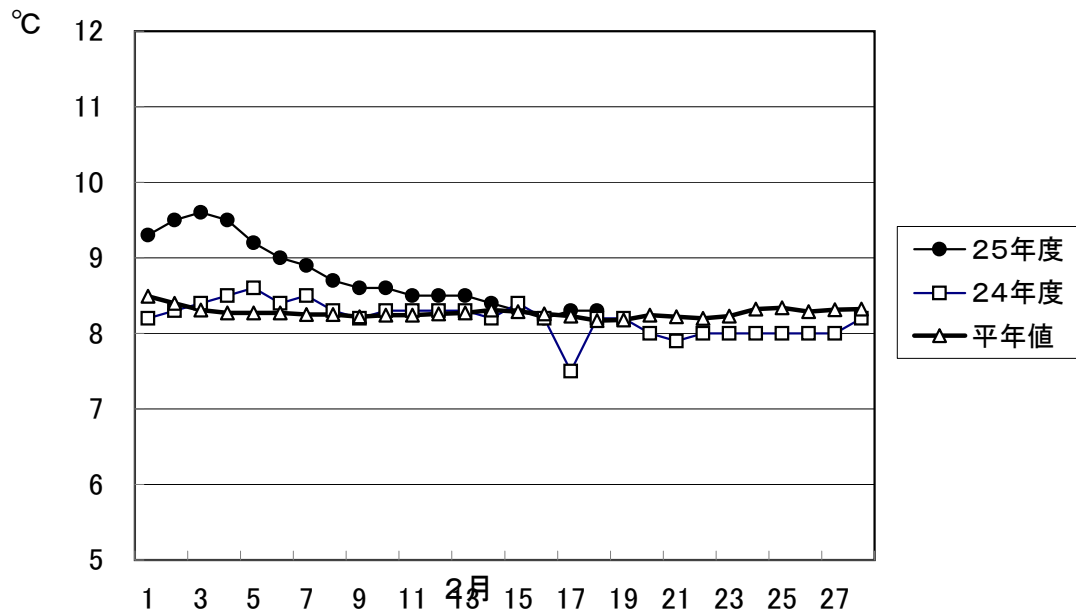


1. 屋島湾の海水温 (午前9時)



2月18日の屋島湾の海水温は8.3°Cで、昨年度より0.1°C高く、平年値より0.1°C高い状態となっています。

2. 県下の生産状況

東讃地区の一部と中讃地区を除きノリ網の撤去が進んでいます。

東讃: 引田、東讃漁場を除き摘採しながら撤去中。

志度・牟礼は撤去終了、庵治は90%、鶴羽は70%を撤去済み。

高松: 地区全体で摘採しながら撤去中。

直島は95%、瀬戸内は90%を撤去済み。

小豆: 土庄中央・大部・北浦・唐櫃は撤去終了。その他の地区は摘採しながら撤去中。

四海・池田は80%を撤去済み。

中讃: 与島5回目、丸亀4～5回目を摘採中。丸亀はやや色落ち気味。

3. 栄養塩及びプランクトン

採水日：平成26年2月18日

① 栄養塩

機関：香川県水産試験場、 単位： $\mu\text{g at}/\ell$

漁場		三 態 窒 素										
		12/30	1/7	1/14	1/21	1/28	2/4	2/10	2/18	2/25	3/4	3/11
引田	本年度	10.6	8.3	5.2	3.3	3.6	2.9	4.7	3.1			
	前年度	4.2	3.0	2.9	0.7	2.6	0.5	0.7	0.8	1.1	0.3	
東讃	本年度	3.4	3.5	4.7	3.4	2.5	1.0	2.1	0.9			
	前年度	2.8	1.6	3.3	0.6	1.4	0.7	0.7	0.5	0.7	0.2	
津田	本年度	欠測	3.7	2.9	2.9	2.8	0.5	1.5	1.1			
	前年度	3.0	2.6	1.8	1.5	1.3	0.8	0.5	0.4	0.2	0.1	
小田	本年度	3.3	3.6	3.1	3.4	1.5	0.8	1.6	2.4			
	前年度	3.5	2.7	2.6	1.8	1.2	1.5	0.7	1.4	欠測	欠測	
志度湾	本年度	3.4	3.6	3.5	2.7	1.9	1.3	0.8	0.2			
	前年度	3.7	2.9	2.5	1.6	1.0	1.0	3.4	0.6	0.1	0.2	
庵治	本年度	3.8	4.2	3.6	3.0	1.3	0.9	0.8	0.7			
	前年度	2.2	2.4	2.5	2.4	1.0	1.4	1.1	0.6	0.6	0.4	
瀬戸内	本年度	6.2	6.3	4.5	3.2	3.5	1.5	2.3	1.6			
	前年度											
香西	本年度	5.7	4.3	4.3	3.7	0.8	3.8	2.2	1.3			
	前年度	3.6	3.8	3.5	3.1	1.9	1.5	1.3	5.5	1.2	3.1	
下笠居	本年度	4.9	3.9	4.0	1.0	1.1	1.3	1.5	0.8			
	前年度	2.9	3.6	1.9	1.9	0.9	1.3	0.8	0.7	0.6	0.7	
直島	本年度	5.2	4.0	3.2	1.8	1.0	0.6	0.9	0.1			
	前年度	3.8	4.8	1.7	1.8	0.7	1.0	0.6	0.4	0.2	0.4	
池田	本年度	3.3	3.7	2.9	1.7	1.3	0.4	0.7	0.5			
	前年度	2.4	2.6	1.4	0.6	0.5	0.2	0.3	0.1	0.1	0.1	
四海	本年度	3.6	3.4	3.0	2.0	0.4	0.4	0.2	0.4			
	前年度	2.7	2.7	1.7	1.5	0.7	0.6	0.5	0.2	0.2	欠測	
唐櫃	本年度	4.7	3.4	4.3	2.0	0.5	0.2	0.6	0.2			
	前年度	2.8	2.9	1.7	1.0	0.5	0.7	0.4	0.1	0.2	0.1	
北浦	本年度	3.2	3.3	2.8	2.3	2.2	0.6	0.2	0.1			
	前年度	2.8	2.1	1.7	0.5	0.5	0.4	0.5	0.2	0.1	0.4	
大部	本年度	2.6	3.9	2.3	2.9	2.0	2.6	1.8	0.3			
	前年度	4.8	1.7	1.5	1.6	1.2	0.6	0.7	0.2	0.2	0.6	
内海	本年度	0.3	3.4	3.6	3.2	2.8	1.0	1.2	1.6			
	前年度	3.3	2.7	2.3	1.9	1.9	0.5	0.6	0.3	0.2	0.2	
与島	本年度	9.7	4.2	2.9	3.4	4.4	3.4	3.8	2.5			
	前年度	12.3	3.9	8.7	1.6	1.2	2.8	1.3	2.7	4.9	1.6	
丸亀市	本年度	4.9	4.6	2.0	3.1	0.4	1.9	3.5	1.8			
	前年度	10.3	4.0	1.4	2.1	1.5	1.2	1.4	欠測	8.2	0.8	
箱浦	本年度	3.8	4.1	1.8	1.3	1.8	2.2	0.9	0.6			
	前年度	欠測	3.0	4.6	1.6	0.4	1.3	0.7	0.6	1.3	0.6	
平均	本年度	4.6	4.2	3.4	2.6	1.9	1.4	1.6	1.1	0.0	0.0	0.0
	前年度	4.1	3.0	2.7	1.5	1.2	1.1	1.0	0.8	1.1	0.6	

※三態窒素：アンモニア・硝酸・亜硝酸態窒素の合計で、 $3\mu\text{g at}/\ell$ 以下になると色落ちの原因となる。

(調査結果)

本年度第23回目の栄養塩調査を実施しました。三態窒素の含有量は、 $0.1\sim 3.1\mu\text{g at}/\ell$ 。全漁場における平均は $1.1\mu\text{g at}/\ell$ で、昨年度 ($0.8\mu\text{g at}/\ell$) より高い結果となっています。

② 植物プランクトン

(分析機関：香川県赤潮研究所、 単位：個/ℓ)

漁 場	植 物 プ ラ ン ク ト ン 数				備 考	
	コ シ ノ デ ィ ス カ ス		ユ ー カ ン ピ ア		珪藻優占種第1位	
	2月18日	前年同時期	2月18日	前年同時期		
引 田	300	200	11,000	2,900	ユーカンピア	11,000
東 讃	350	0	219,000	165,500	ユーカンピア	219,000
津 田	150	350	120,500	82,750	ユーカンピア	120,500
小 田	0	50	166,000	6,200	ユーカンピア	166,000
志 度 湾	0	0	121,500	32,700	ユーカンピア	121,500
庵 治	0	100	133,500	5,400	ユーカンピア	133,500
高松市瀬戸内	0	—	56,500	—	ユーカンピア	56,500
香 西	0	0	33,500	900	ユーカンピア	33,500
下 笠 居	0	50	35,000	33,000	ユーカンピア	35,000
直 島	200	500	285,500	76,000	ユーカンピア	285,500
池 田	100	150	143,000	39,600	ユーカンピア	143,000
四 海	150	200	32,500	122,500	ユーカンピア	32,500
唐 櫃	100	150	65,000	36,250	ユーカンピア	65,000
北 浦	300	100	183,000	67,000	ユーカンピア	183,000
大 部	400	200	155,500	78,000	ユーカンピア	155,500
内 海	50	400	36,500	40,250	スケルトネマ	182,500
与 島	0	100	56,400	1,900	ユーカンピア	56,400
丸 亀 市	0	欠測	10,650	欠測	ユーカンピア	10,650
箱 浦	0	400	16,350	8,650	ユーカンピア	16,350

(調査結果)

i) コシノディスカス

大部の400個/ℓを最高に、10漁場で検出されています。

ii) ユーカンピア

直島の285,500個/ℓを最高に、全漁場で検出されています。

iii) 珪藻優占種

ユーカンピアが優占して出現しています。

※ 次回調査は、2月25日(火)に予定します。

川養殖漁場栄養塩調査結果 第23回(平成26年2月18日)

