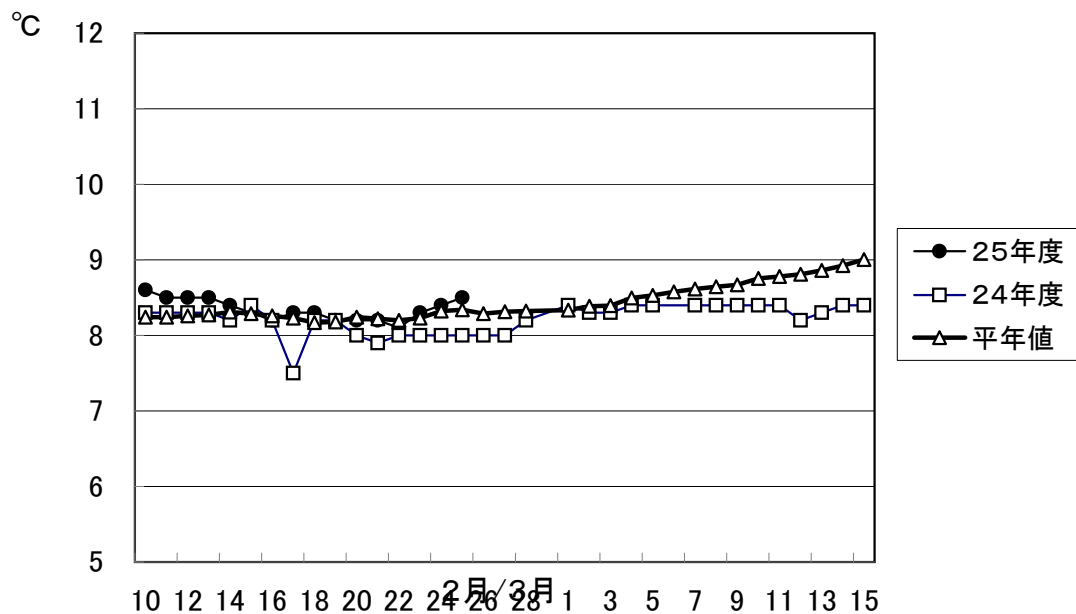


1. 屋島湾の海水温 (午前9時)



2月25日の屋島湾の海水温は8.5°Cで、昨年度より0.5°C高く、平年値より0.2°C高い状態となっています。

2. 県下の生産状況

東讃地区の一部と中讃地区を除きノリ網の撤去が進んでいます。

東讃: 引田、東讃漁場はやや色落ち気味。

鴨庄は80%、庵治は95%を撤去済み。鶴羽・津田・小田・志度・牟礼は撤去終了。

高松: 香西、下笠居は摘採しながら撤去中。

瀬戸内、直島は撤去終了。

小豆: 土庄中央・大部・家浦・北浦・唐櫃は撤去終了。内海は摘採しながら撤去中。

四海・池田は90%を撤去済み。

中讃: 与島5回目、丸亀6回目を摘採中。やや色落ち気味。

3. 栄養塩及びプランクトン

採水日：平成26年2月25日

① 栄養塩

機関：香川県水産試験場、 単位： $\mu\text{g at}/\ell$

漁場		三 態 窒 素										
		12/30	1/7	1/14	1/21	1/28	2/4	2/10	2/18	2/25	3/4	3/11
引田	本年度	10.6	8.3	5.2	3.3	3.6	2.9	4.7	3.1	4.7		
	前年度	4.2	3.0	2.9	0.7	2.6	0.5	0.7	0.8	1.1	0.3	
東讃	本年度	3.4	3.5	4.7	3.4	2.5	1.0	2.1	0.9	1.2		
	前年度	2.8	1.6	3.3	0.6	1.4	0.7	0.7	0.5	0.7	0.2	
津田	本年度	欠測	3.7	2.9	2.9	2.8	0.5	1.5	1.1	欠測		
	前年度	3.0	2.6	1.8	1.5	1.3	0.8	0.5	0.4	0.2	0.1	
小田	本年度	3.3	3.6	3.1	3.4	1.5	0.8	1.6	2.4	欠測		
	前年度	3.5	2.7	2.6	1.8	1.2	1.5	0.7	1.4	欠測	欠測	
志度湾	本年度	3.4	3.6	3.5	2.7	1.9	1.3	0.8	0.2	欠測		
	前年度	3.7	2.9	2.5	1.6	1.0	1.0	3.4	0.6	0.1	0.2	
庵治	本年度	3.8	4.2	3.6	3.0	1.3	0.9	0.8	0.7	欠測		
	前年度	2.2	2.4	2.5	2.4	1.0	1.4	1.1	0.6	0.6	0.4	
瀬戸内	本年度	6.2	6.3	4.5	3.2	3.5	1.5	2.3	1.6	0.8		
	前年度											
香西	本年度	5.7	4.3	4.3	3.7	0.8	3.8	2.2	1.3	0.9		
	前年度	3.6	3.8	3.5	3.1	1.9	1.5	1.3	5.5	1.2	3.1	
下笠居	本年度	4.9	3.9	4.0	1.0	1.1	1.3	1.5	0.8	0.3		
	前年度	2.9	3.6	1.9	1.9	0.9	1.3	0.8	0.7	0.6	0.7	
直島	本年度	5.2	4.0	3.2	1.8	1.0	0.6	0.9	0.1	0.3		
	前年度	3.8	4.8	1.7	1.8	0.7	1.0	0.6	0.4	0.2	0.4	
池田	本年度	3.3	3.7	2.9	1.7	1.3	0.4	0.7	0.5	0.6		
	前年度	2.4	2.6	1.4	0.6	0.5	0.2	0.3	0.1	0.1	0.1	
四海	本年度	3.6	3.4	3.0	2.0	0.4	0.4	0.2	0.4	0.1		
	前年度	2.7	2.7	1.7	1.5	0.7	0.6	0.5	0.2	0.2	欠測	
唐櫃	本年度	4.7	3.4	4.3	2.0	0.5	0.2	0.6	0.2	0.2		
	前年度	2.8	2.9	1.7	1.0	0.5	0.7	0.4	0.1	0.2	0.1	
北浦	本年度	3.2	3.3	2.8	2.3	2.2	0.6	0.2	0.1	0.3		
	前年度	2.8	2.1	1.7	0.5	0.5	0.4	0.5	0.2	0.1	0.4	
大部	本年度	2.6	3.9	2.3	2.9	2.0	2.6	1.8	0.3	0.1		
	前年度	4.8	1.7	1.5	1.6	1.2	0.6	0.7	0.2	0.2	0.6	
内海	本年度	0.3	3.4	3.6	3.2	2.8	1.0	1.2	1.6	0.3		
	前年度	3.3	2.7	2.3	1.9	1.9	0.5	0.6	0.3	0.2	0.2	
与島	本年度	9.7	4.2	2.9	3.4	4.4	3.4	3.8	2.5	2.1		
	前年度	12.3	3.9	8.7	1.6	1.2	2.8	1.3	2.7	4.9	1.6	
丸亀市	本年度	4.9	4.6	2.0	3.1	0.4	1.9	3.5	1.8	0.8		
	前年度	10.3	4.0	1.4	2.1	1.5	1.2	1.4	欠測	8.2	0.8	
箱浦	本年度	3.8	4.1	1.8	1.3	1.8	2.2	0.9	0.6	1.5		
	前年度	欠測	3.0	4.6	1.6	0.4	1.3	0.7	0.6	1.3	0.6	
平均	本年度	4.6	4.2	3.4	2.6	1.9	1.4	1.6	1.1	1.0	0.0	0.0
	前年度	4.1	3.0	2.7	1.5	1.2	1.1	1.0	0.8	1.1	0.6	

※三態窒素：アンモニア・硝酸・亜硝酸態窒素の合計で、 $3\mu\text{g at}/\ell$ 以下になると色落ちの原因となる。

(調査結果)

本年度第24回目の栄養塩調査を実施しました。三態窒素の含有量は、 $0.1\sim 4.7\mu\text{g at}/\ell$ 。全漁場における平均は $1.0\mu\text{g at}/\ell$ で、昨年度 ($1.1\mu\text{g at}/\ell$) より低い結果となっています。

② 植物プランクトン

(分析機関：香川県赤潮研究所、 単位：個/ℓ)

漁 場	植 物 プ ラ ン ク ト ン 数				備 考	
	コ シ ノ デ ィ ス カ ス		ユ ー カ ン ピ ア		珪藻優占種第1位	
	2月25日	前年同時期	2月25日	前年同時期		
引 田	50	150	0	26,000	キートケロス	2,500
東 讃	150	100	49,000	38,250	ユーカンピア	49,000
津 田	欠測	0	欠測	44,750	欠測	欠測
小 田	欠測	欠測	欠測	欠測	欠測	欠測
志 度 湾	欠測	50	欠測	18,000	欠測	欠測
庵 治	欠測	100	欠測	99,000	欠測	欠測
高松市瀬戸内	0	—	37,200	—	キートケロス	70,500
香 西	0	0	103,500	17,900	ユーカンピア	103,500
下 笠 居	0	0	52,200	38,500	ユーカンピア	52,200
直 島	150	400	161,000	43,000	ユーカンピア	161,000
池 田	350	50	219,000	45,800	ユーカンピア	219,000
四 海	0	150	237,000	48,000	ユーカンピア	237,000
唐 櫃	0	300	233,000	120,000	ユーカンピア	233,000
北 浦	0	350	255,500	173,000	ユーカンピア	255,500
大 部	50	300	159,000	91,000	ユーカンピア	159,000
内 海	100	250	275,500	142,500	ユーカンピア	275,500
与 島	0	250	54,000	9,950	レプトシリンドラス	56,750
丸 亀 市	0	50	500	9,200	スケルトネマ	50,750
箱 浦	0	0	8,050	8,000	ユーカンピア	8,050

(調査結果)

i) コシノディスカス

池田の350個/ℓを最高に、6漁場で検出されています。

ii) ユーカンピア

内海の275,500個/ℓを最高に、14漁場で検出されています。

iii) 珪藻優占種

ユーカンピアが優占して出現しています。

※ 次回調査は、3月4日(火)に予定します。

ノリ養殖漁場栄養塩調査結果
第24回(平成26年2月25日)

