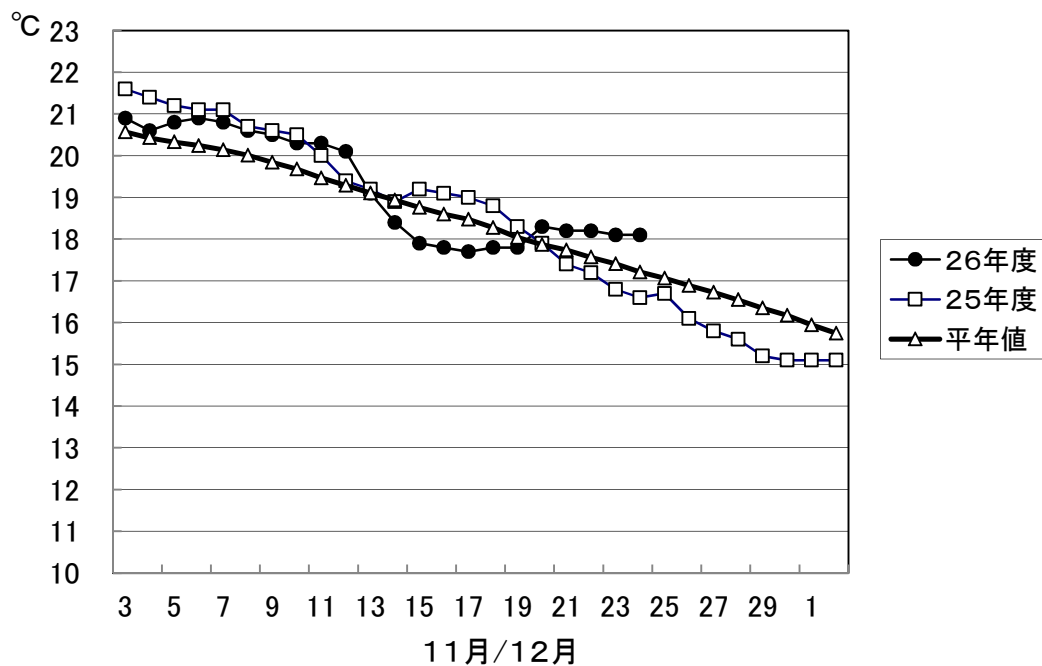


1. 屋島湾の海水温 (午前9時)



11月25日の屋島湾の海水温は18.1°Cで、昨年度より1.5°C高く、平年値より0.9°C高い状態となっています。

2. 本張りの状況

県下全域で本張りが行われ、本張りが早かった漁場では近日中に摘採が開始される予定です。

東讃: 鶴羽・津田・志度・庵治は本張り完了。庵治は27日から摘採開始予定。

高松: 瀬戸内・香西・下笠居は本張り完了。直島は28日から摘採開始予定。

小豆: 大部・北浦・内海・池田は本張り完了。北浦は27日、他の漁場は12月に入り順次摘採が開始される予定。

中讃: 丸亀は本張り完了。与島は21日から順次本張り中。

3. 栄養塩及びプランクトン

採水日：平成26年11月25日

① 栄養塩

機関：香川県水産試験場、 単位： $\mu\text{g at}/\ell$

漁場		三 態 窒 素										
		10/7	10/14	10/21	11/4	11/11	11/18	11/25	12/2	12/9	12/16	12/22
引田	本年度	5.1	11.1	3.1	7.5	8.9	8.6	5.3				
	前年度	1.7	0.8	3.9	4.4	5.2	9.4	6.3	4.0	6.6	4.2	2.0
東讃	本年度	4.4	欠測	4.7	8.5	8.8	8.9	4.7				
	前年度	1.6	0.4	1.8	5.0	6.2	5.1	3.5	0.5	1.7	1.1	2.4
津田	本年度	欠測	欠測	4.9	7.5	8.6	8.6	4.8				
	前年度	1.8	0.8	3.9	5.1	4.4	5.2	2.9	0.1	1.0	1.9	2.3
小田	本年度	9.4	欠測	5.0	9.0	9.6	13.0	6.2				
	前年度	0.7	0.8	1.8	5.3	6.2	4.5	3.6	1.4	0.9	2.1	2.4
志度湾	本年度	9.1	6.9	5.8	8.7	11.2	9.8	5.6				
	前年度	0.7	0.02	2.3	5.4	6.0	5.4	3.1	1.1	1.0	2.1	2.6
庵治	本年度	6.5	8.4	7.3	10.7	9.5	9.9	6.5				
	前年度	1.5	0.4	2.4	6.3	3.9	5.0	7.7	1.1	6.4	1.9	3.5
瀬戸内	本年度	8.9	19.7	11.5	13.1	14.4	11.0	5.6				
	前年度	1.2	0.5	4.9	8.0	5.3	3.9	4.2	2.3	5.2	3.1	5.1
香西	本年度	7.9	10.4	9.5	12.5	12.7	11.1	6.0				
	前年度	1.0	0.6	5.8	6.9	3.9	6.6	3.0	2.1	8.3	2.9	4.3
下笠居	本年度	10.3	8.4	9.1	12.6	12.7	8.0	6.5				
	前年度	0.6	1.0	2.9	7.0	2.9	2.8	2.0	1.1	0.9	2.4	3.3
直島	本年度	7.3	7.7	15.3	13.0	11.8	10.4	7.1				
	前年度	0.4	0.4	2.4	6.3	2.8	3.5	2.0	0.9	1.3	1.5	2.5
池田	本年度	9.1	13.7	4.4	8.8	9.7	7.2	3.3				
	前年度	1.5	0.3	1.0	欠測	5.1	3.8	1.6	0.6	2.5	1.3	2.4
四海	本年度	6.7	8.9	8.0	11.0	10.4	11.3	7.2				
	前年度	0.5	0.2	1.8	6.8	6.4	4.1	2.3	0.5	0.6	1.8	2.5
唐櫃	本年度	6.8	欠測	8.5	11.3	10.9	10.7	6.7				
	前年度	0.2	0.5	1.2	6.4	7.0	4.0	2.4	0.5	0.5	1.9	2.5
北浦	本年度	5.8	6.7	7.0	9.9	11.0	10.3	7.4				
	前年度	0.9	0.2	1.0	6.7	6.7	4.0	3.4	0.5	0.4	2.1	2.5
大部	本年度	5.8	7.0	5.5	9.0	9.4	10.1	6.4				
	前年度	0.3	0.1	4.1	4.6	6.1	4.8	6.5	0.5	1.5	2.4	3.1
内海	本年度	5.4	5.2	0.2	6.2	7.9	6.1	3.7				
	前年度	0.8	0.1	1.8	3.8	5.1	4.7	3.8	2.1	1.0	2.1	2.9
与島	本年度	6.1	14.8	12.8	11.4	12.1	8.7	4.5				
	前年度	4.5	2.2	7.5	5.1	1.8	6.3	5.0	3.9	4.1	3.2	4.9
丸亀市	本年度	4.2	欠測	10.7	0.2	9.8	5.1	0.8				
	前年度	2.3	1.4	4.0	4.4	2.3	2.2	11.7	1.4	1.1	2.5	6.5
箱浦	本年度	0.9	5.2	6.9	5.0	5.7	19.3	1.6				
	前年度	1.6	1.1	1.6	2.1	2.1	3.2	3.1	1.0	3.0	2.2	6.0
平均	本年度	6.7	9.6	7.4	9.3	10.3	9.9	5.3	0.0	0.0	0.0	0.0
	前年度	1.3	0.6	2.9	5.5	4.7	4.7	4.1	1.3	2.5	2.3	3.4

※三態窒素：アンモニア・硝酸・亜硝酸態窒素の合計で、 $3\mu\text{g at}/\ell$ 以下になると色落ちの原因となる。

(調査結果)

本年度第7回目の栄養塩調査を実施しました。三態窒素の含有量は、 $0.8\sim 7.4\mu\text{g at}/\ell$ 。全漁場における平均は $5.3\mu\text{g at}/\ell$ で、昨年度($4.1\mu\text{g at}/\ell$)より高い結果となっています。

② 植物プランクトン

(分析機関：香川県赤潮研究所、単位：個/ℓ)

漁場	植物プランクトン数				備考	
	コシノディスカス		ユーカンピア		珪藻優占種第1位	
	11月25日	前年同時期	11月25日	前年同時期		
引田	150	0	600	100	ケラタウリナ	87,500
東讃	50	200	0	7,100	ケラタウリナ	99,000
津田	0	550	750	750	ケラタウリナ	10,300
小田	50	100	0	3,650	ケラタウリナ	43,200
志度湾	350	400	350	0	ケラタウリナ	40,700
庵治	700	200	0	300	ケラタウリナ	101,500
高松市瀬戸内	350	400	750	0	ケラタウリナ	60,000
香西	300	1,000	200	0	ケラタウリナ	41,200
下笠居	150	1,200	0	2,250	リゾソレニア	30,400
直島	150	1,400	0	750	ケラタウリナ	56,400
池田	200	200	0	50	ケラタウリナ	24,100
四海	250	700	200	0	ケラタウリナ	123,000
唐櫃	350	850	150	500	ケラタウリナ	56,950
北浦	50	650	0	100	ケラタウリナ	77,000
大部	100	450	1,900	0	リゾソレニア	60,850
内海	250	600	1,800	100	ケラタウリナ	22,500
与島	100	500	0	0	ケラタウリナ	55,800
丸亀市	100	400	550	50	キートセロス	12,000
箱浦	0	650	1,500	200	リゾソレニア	26,150

(調査結果)

i) コシノディスカス

庵治の700個/ℓを最高に、17漁場で検出されています。

ii) ユーカンピア

大部の1,900個/ℓを最高に、11漁場で検出されています。

iii) 珪藻優占種

ケラタウリナが優占して出現しています。

※ 次回調査は、12月2日(火)に予定します。

ノリ養殖漁場采養塩調査結果
第7回(平成26年11月25日)

