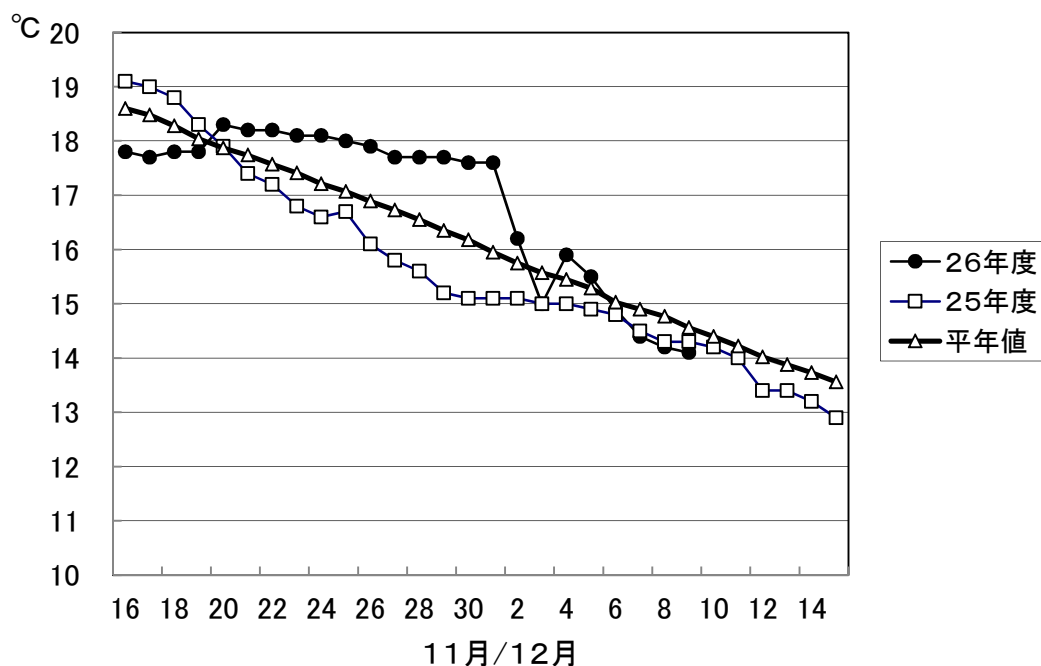


## 1. 屋島湾の海水温 (午前9時)



12月9日の屋島湾の海水温は14.1°Cで、昨年度より0.2°C低く、平年値より0.5°C低い状態となっています。

## 2. 本張り・摘採の状況

東讃・小豆の一部と中讃を除き摘採が開始され、本張りの早かった漁場では3回目の摘採に入っています。全体的に色はまずまずだが、伸びがやや悪いところが多く見られます。

東讃: 引田、津田、牟礼、庵治が摘採開始。伸び、色ともにまずまず。他は伸び待ちの状態。

高松: 地区全域で摘採が開始され、下笠居、直島の一部では2回目の摘採に入った。色は良いが、伸びは鈍い。一部漁場で食害が見られる。

小豆: 坂手を除く漁場で摘採が開始され、土庄中央の一部で3回目、北浦の一部では2回目の摘採に入った。色はまずまずだが、伸びはやや鈍いところが多い。一部漁場で食害が見られる。

中讃: 与島・丸亀ともに本張りを完了し伸び待ち状態。

### 3. 栄養塩及びプランクトン

採水日：平成26年12月9日

#### ① 栄養塩

機関：香川県水産試験場、 単位： $\mu\text{g at/l}$

漁場		三 態 窒 素										
		10/7	10/14	10/21	11/4	11/11	11/18	11/25	12/2	12/9	12/16	12/22
引田	本年度	5.1	11.1	3.1	7.5	8.9	8.6	5.3	6.0	5.3		
	前年度	1.7	0.8	3.9	4.4	5.2	9.4	6.3	4.0	6.6	4.2	2.0
東讃	本年度	4.4	欠測	4.7	8.5	8.8	8.9	4.7	4.9	4.7		
	前年度	1.6	0.4	1.8	5.0	6.2	5.1	3.5	0.5	1.7	1.1	2.4
津田	本年度	欠測	欠測	4.9	7.5	8.6	8.6	4.8	4.8	4.8		
	前年度	1.8	0.8	3.9	5.1	4.4	5.2	2.9	0.1	1.0	1.9	2.3
小田	本年度	9.4	欠測	5.0	9.0	9.6	13.0	6.2	欠測	3.9		
	前年度	0.7	0.8	1.8	5.3	6.2	4.5	3.6	1.4	0.9	2.1	2.4
志度湾	本年度	9.1	6.9	5.8	8.7	11.2	9.8	5.6	5.0	3.9		
	前年度	0.7	0.02	2.3	5.4	6.0	5.4	3.1	1.1	1.0	2.1	2.6
庵治	本年度	6.5	8.4	7.3	10.7	9.5	9.9	6.5	6.3	4.1		
	前年度	1.5	0.4	2.4	6.3	3.9	5.0	7.7	1.1	6.4	1.9	3.5
瀬戸内	本年度	8.9	19.7	11.5	13.1	14.4	11.0	5.6	5.9	5.5		
	前年度	1.2	0.5	4.9	8.0	5.3	3.9	4.2	2.3	5.2	3.1	5.1
香西	本年度	7.9	10.4	9.5	12.5	12.7	11.1	6.0	欠測	4.4		
	前年度	1.0	0.6	5.8	6.9	3.9	6.6	3.0	2.1	8.3	2.9	4.3
下笠居	本年度	10.3	8.4	9.1	12.6	12.7	8.0	6.5	1.7	2.1		
	前年度	0.6	1.0	2.9	7.0	2.9	2.8	2.0	1.1	0.9	2.4	3.3
直島	本年度	7.3	7.7	15.3	13.0	11.8	10.4	7.1	5.1	2.3		
	前年度	0.4	0.4	2.4	6.3	2.8	3.5	2.0	0.9	1.3	1.5	2.5
池田	本年度	9.1	13.7	4.4	8.8	9.7	7.2	3.3	4.0	1.9		
	前年度	1.5	0.3	1.0	欠測	5.1	3.8	1.6	0.6	2.5	1.3	2.4
四海	本年度	6.7	8.9	8.0	11.0	10.4	11.3	7.2	5.4	2.5		
	前年度	0.5	0.2	1.8	6.8	6.4	4.1	2.3	0.5	0.6	1.8	2.5
唐櫃	本年度	6.8	欠測	8.5	11.3	10.9	10.7	6.7	5.7	3.1		
	前年度	0.2	0.5	1.2	6.4	7.0	4.0	2.4	0.5	0.5	1.9	2.5
北浦	本年度	5.8	6.7	7.0	9.9	11.0	10.3	7.4	5.5	3.2		
	前年度	0.9	0.2	1.0	6.7	6.7	4.0	3.4	0.5	0.4	2.1	2.5
大部	本年度	5.8	7.0	5.5	9.0	9.4	10.1	6.4	4.4	4.0		
	前年度	0.3	0.1	4.1	4.6	6.1	4.8	6.5	0.5	1.5	2.4	3.1
内海	本年度	5.4	5.2	0.2	6.2	7.9	6.1	3.7	4.0	4.0		
	前年度	0.8	0.1	1.8	3.8	5.1	4.7	3.8	2.1	1.0	2.1	2.9
与島	本年度	6.1	14.8	12.8	11.4	12.1	8.7	4.5	2.4	2.4		
	前年度	4.5	2.2	7.5	5.1	1.8	6.3	5.0	3.9	4.1	3.2	4.9
丸亀市	本年度	4.2	欠測	10.7	0.2	9.8	5.1	0.8	1.3	2.3		
	前年度	2.3	1.4	4.0	4.4	2.3	2.2	11.7	1.4	1.1	2.5	6.5
箱浦	本年度	0.9	5.2	6.9	5.0	5.7	19.3	1.6	1.6	2.0		
	前年度	1.6	1.1	1.6	2.1	2.1	3.2	3.1	1.0	3.0	2.2	6.0
平均	本年度	6.7	9.6	7.4	9.3	10.3	9.9	5.3	4.4	3.5	0.0	0.0
	前年度	1.3	0.6	2.9	5.5	4.7	4.7	4.1	1.3	2.5	2.3	3.4

※三態窒素：アンモニア・硝酸・亜硝酸態窒素の合計で、 $3\mu\text{g at/l}$ 以下になると色落ちの原因となる。

#### (調査結果)

本年度第9回目の栄養塩調査を実施しました。調査結果は、 $1.9\sim 5.5\mu\text{g at/l}$ 。全漁場における平均は $3.5\mu\text{g at/l}$ で、昨年度( $2.5\mu\text{g at/l}$ )より高い結果となっています。

② 植物プランクトン

(分析機関：香川県赤潮研究所、 単位：個/ℓ)

漁 場	植 物 プ ラ ン ク ト ン 数				備 考	
	コ シ ノ デ ィ ス カ ス		ユ ー カ ン ピ ア		珪藻優占種第1位	
	12月9日	前年同時期	12月9日	前年同時期		
引 田	0	100	0	0	キートセロス	30,000
東 讃	0	800	0	2,550	キートセロス	19,000
津 田	0	450	0	1,000	キートセロス	22,000
小 田	0	250	0	4,700	リゾソレニア	10,000
志 度 湾	1,000	0	0	4,600	リゾソレニア	26,000
庵 治	0	150	0	0	キートセロス	10,000
高松市瀬戸内	0	150	0	750	スケルトネマ	3,000
香 西	0	350	0	0	キートセロス	50,000
下 笠 居	0	50	0	1,500	キートセロス	26,000
直 島	0	200	0	4,350	キートセロス	137,000
池 田	0	300	25,000	550	キートセロス	80,000
四 海	0	200	0	4,600	キートセロス	18,000
唐 櫃	0	300	0	2,800	キートセロス	36,000
北 浦	0	450	0	1,550	キートセロス	109,000
大 部	0	600	0	3,350	リゾソレニア	25,000
内 海	0	200	0	550	キートセロス	30,000
与 島	0	0	0	0	デトヌラ	19,000
丸 亀 市	0	50	12,000	1,350	キートセロス	52,000
箱 浦	0	50	0	0	レプトシリンドラス	10,000

(調査結果)

i) コシノディスカス

志度湾で1,000個/ℓ検出されています。

ii) ユーカンピア

池田で25,000個/ℓ、丸亀市で12,000個/ℓ検出されています。

iii) 珪藻優占種

キートセロスが優占して出現しています。

※ 次回調査は、12月16日(火)に予定します。

ノリ養殖漁場采養塩調査結果  
第9回(平成26年12月9日)

