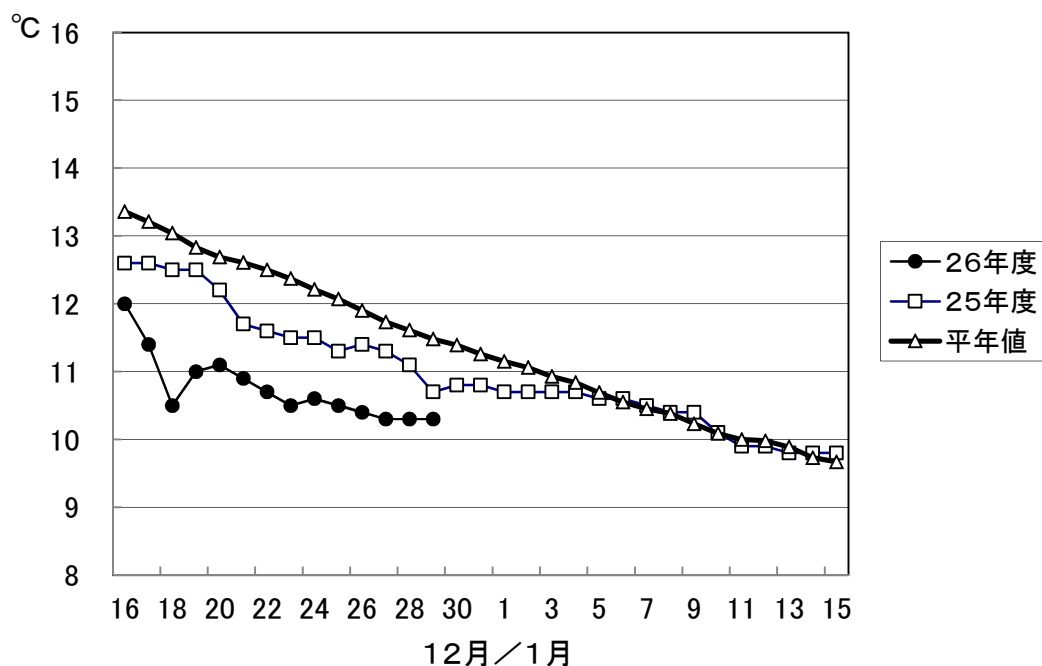


1. 屋島湾の海水温 (午前9時)



12月29日の屋島湾の海水温は10.3°Cで、昨年度より0.4°C低く、平年値より1.2°C低い状態となっています。

2. 県下の生産状況

本張りの早かった高松・小豆地区の一部漁場では4回目の摘採に入っています。全体的に色はまずまず。水温の低下で食害は無くなり、伸びも出てきた。

東讃: 2回～3回目の摘採が中心。全体的に色はまずまず。伸びの鈍い漁場が一部で見られる。

高松: 香西、直島の早い漁場では4回目の摘採に入った。色、伸びともまずまず。

小豆: 3～4回目の摘採が中心。色はまずまずで、伸びの鈍い漁場が見られる。

中讃: 与島は1回～2回、丸亀は1回目を摘採中。色は良いが、伸びはやや鈍い。

3. 栄養塩及びプランクトン

採水日：平成26年12月29日

① 栄養塩

(分析機関：香川県水産試験場、単位： $\mu\text{g at}/\text{l}$)

漁場		三 態 窒 素										
		11/4	11/11	11/18	11/25	12/2	12/9	12/16	12/22	12/29	1/6	1/13
引田	本年度	7.5	8.9	8.6	5.3	6.0	5.3	5.3	3.4	1.5		
	前年度	4.4	5.2	9.4	6.3	4.0	6.6	4.2	2.0	10.6	8.3	5.2
東讃	本年度	8.5	8.8	8.9	4.7	4.9	4.7	2.9	1.9	2.0		
	前年度	5.0	6.2	5.1	3.5	0.5	1.7	1.1	2.4	3.4	3.5	4.7
津田	本年度	7.5	8.6	8.6	4.8	4.8	4.8	3.5	2.5	2.5		
	前年度	5.1	4.4	5.2	2.9	0.1	1.0	1.9	2.3	欠測	3.7	2.9
小田	本年度	9.0	9.6	13.0	6.2	欠測	3.9	3.3	2.5	4.3		
	前年度	5.3	6.2	4.5	3.6	1.4	0.9	2.1	2.4	3.3	3.6	3.1
志度湾	本年度	8.7	11.2	9.8	5.6	5.0	3.9	3.5	2.5	2.8		
	前年度	5.4	6.0	5.4	3.1	1.1	1.0	2.1	2.6	3.4	3.6	3.5
庵治	本年度	10.7	9.5	9.9	6.5	6.3	4.1	3.7	2.6	3.0		
	前年度	6.3	3.9	5.0	7.7	1.1	6.4	1.9	3.5	3.8	4.2	3.6
瀬戸内	本年度	13.1	14.4	11.0	5.6	5.9	5.5	3.4	5.3	4.2		
	前年度	8.0	5.3	3.9	4.2	2.3	5.2	3.1	5.1	6.2	6.3	4.5
香西	本年度	12.5	12.7	11.1	6.0	欠測	4.4	2.4	4.1	3.7		
	前年度	6.9	3.9	6.6	3.0	2.1	8.3	2.9	4.3	5.7	4.3	4.3
下笠居	本年度	12.6	12.7	8.0	6.5	1.7	2.1	2.4	3.5	3.4		
	前年度	7.0	2.9	2.8	2.0	1.1	0.9	2.4	3.3	4.9	3.9	4.0
直島	本年度	13.0	11.8	10.4	7.1	5.1	2.3	2.3	5.5	3.4		
	前年度	6.3	2.8	3.5	2.0	0.9	1.3	1.5	2.5	5.2	4.0	3.2
池田	本年度	8.8	9.7	7.2	3.3	4.0	1.9	2.5	1.7	2.7		
	前年度	欠測	5.1	3.8	1.6	0.6	2.5	1.3	2.4	3.3	3.7	2.9
四海	本年度	11.0	10.4	11.3	7.2	5.4	2.5	2.3	2.5	3.0		
	前年度	6.8	6.4	4.1	2.3	0.5	0.6	1.8	2.5	3.6	3.4	3.0
唐櫃	本年度	11.3	10.9	10.7	6.7	5.7	3.1	2.2	2.3	3.4		
	前年度	6.4	7.0	4.0	2.4	0.5	0.5	1.9	2.5	4.7	3.4	4.3
北浦	本年度	9.9	11.0	10.3	7.4	5.5	3.2	2.8	2.3	3.1		
	前年度	6.7	6.7	4.0	3.4	0.5	0.4	2.1	2.5	3.2	3.3	2.8
大部	本年度	9.0	9.4	10.1	6.4	4.4	4.0	3.5	3.2	2.9		
	前年度	4.6	6.1	4.8	6.5	0.5	1.5	2.4	3.1	2.6	3.9	2.3
内海	本年度	6.2	7.9	6.1	3.7	4.0	4.0	3.7	3.5	3.0		
	前年度	3.8	5.1	4.7	3.8	2.1	1.0	2.1	2.9	0.3	3.4	3.6
与島	本年度	11.4	12.1	8.7	4.5	2.4	2.4	4.6	6.8	5.0		
	前年度	5.1	1.8	6.3	5.0	3.9	4.1	3.2	4.9	9.7	4.2	2.9
丸亀市	本年度	0.2	9.8	5.1	0.8	1.3	2.3	1.5	3.6	欠測		
	前年度	4.4	2.3	2.2	11.7	1.4	1.1	2.5	6.5	4.9	4.6	2.0
箱浦	本年度	5.0	5.7	19.3	1.6	1.6	2.0	2.4	3.7	4.7		
	前年度	2.1	2.1	3.2	3.1	1.0	3.0	2.2	6.0	3.8	4.1	1.8
平均	本年度	9.3	10.3	9.9	5.3	4.4	3.5	3.1	3.3	3.2	0.0	0.0
	前年度	5.5	4.7	4.7	4.1	1.3	2.5	2.3	3.4	4.6	4.2	3.4

※三態窒素：アンモニア・硝酸・亜硝酸態窒素の合計で、 $3\mu\text{g at}/\text{l}$ 以下になると色落ちの原因となる。

(調査結果)

本年度第12回目の栄養塩調査を実施しました。調査結果は、 $1.5\sim 4.7\mu\text{g at}/\text{l}$ 。全漁場における平均は $3.2\mu\text{g at}/\text{l}$ で、昨年度($4.6\mu\text{g at}/\text{l}$)より低い結果となっています。

② 植物プランクトン

(分析機関：香川県赤潮研究所、単位：個/ℓ)

漁場	植物プランクトン数				備考	
	コシノディスカス		ユーカンピア		珪藻優占種第1位	
	12月29日	前年同時期	12月29日	前年同時期		
引田	100	0	6,400	0	キートセロス	55,000
東讃	350	0	3,100	0	キートセロス	60,750
津田	150	欠測	400	欠測	キートセロス	15,000
小田	200	2,000	0	0	キートセロス	1,850
志度湾	450	0	0	0	キートセロス	8,500
庵治	600	0	0	0	キートセロス	10,750
高松市瀬戸内	400	0	450	1,000	キートセロス	20,450
香西	400	1,000	100	0	キートセロス	10,400
下笠居	650	1,000	850	0	キートセロス	14,750
直島	100	0	900	0	キートセロス	13,150
池田	250	0	0	0	キートセロス	23,000
四海	50	0	2,100	0	キートセロス	11,000
唐櫃	50	0	850	0	キートセロス	28,200
北浦	200	2,000	1,150	0	キートセロス	9,500
大部	100	0	3,750	10,000	キートセロス	15,000
内海	100	0	1,250	0	キートセロス	10,200
与島	200	1,000	0	0	キートセロス	11,100
丸亀市	欠測	0	欠測	0	欠測	
箱浦	650	1,000	0	0	キートセロス	11,050

(調査結果)

i) コシノディスカス

下笠居、箱浦の650個/ℓを最高に、18漁場で検出されています。

ii) ユーカンピア

引田の6,400個/ℓを最高に12漁場で検出されています。

iii) 珪藻優占種

キートセロスが優占して出現しています。

※ 次回調査は、1月6日(火)に予定します。

ノリ養殖漁場米養塩調査結果
第12回(平成26年12月29日)

