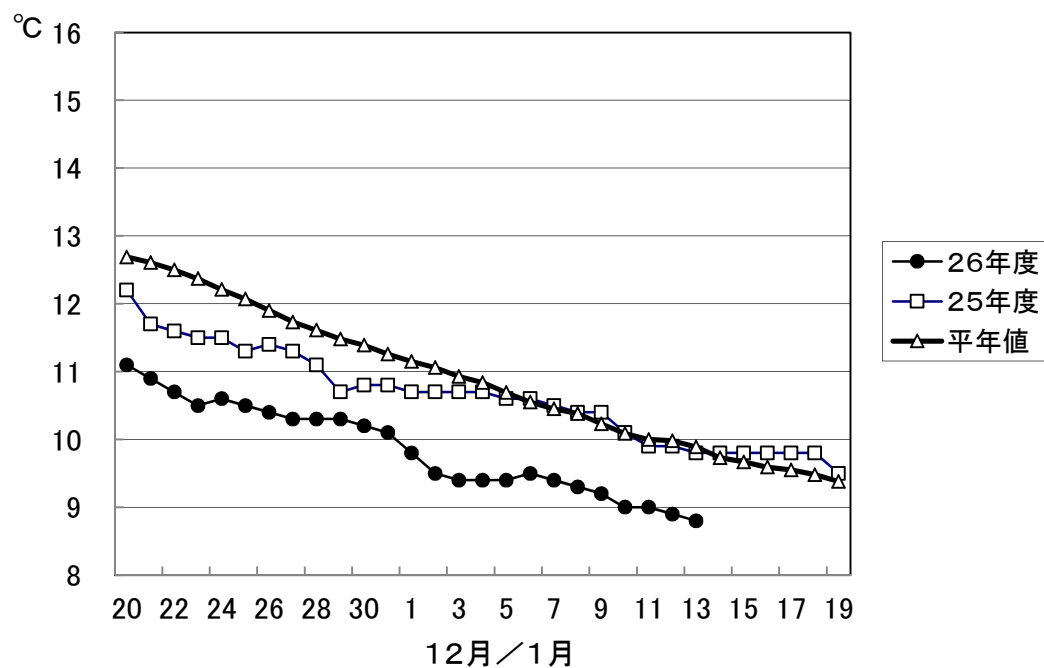


1. 屋島湾の海水温 (午前9時)



1月13日の屋島湾の海水温は8.8°Cで、昨年度より1.0°C、平年値より1.1°C低い状態となっています。

2. 県下の生産状況

県下全域で3～5回目の摘採が中心となっています。全体的に色はまずまずだが、伸びの鈍い漁場が一部で見られる。

東讃: 3～4回目の摘採が中心。引田は5～6回目を摘採中。全体的に色、伸びともまずまず。

高松: 香西は5～6回目、下笠居・直島は5回目、瀬戸内は4～5回目を摘採中。色、伸びともまずまず。

小豆: 4～5回目の摘採が中心。家浦は6回目、北浦は5～6回目を摘採中。色はまずまずだが、一部漁場で伸びがやや鈍い。

中讃: 与島、丸亀ともに2～3回目を摘採中。色は良いが、伸びはやや鈍い。

3. 栄養塩及びプランクトン

採水日：平成27年1月13日

① 栄養塩

(分析機関：香川県水産試験場、単位： $\mu\text{g at/l}$)

漁場		三 態 窒 素										
		11/18	11/25	12/2	12/9	12/16	12/22	12/29	1/6	1/13	1/20	1/27
引田	本年度	8.6	5.3	6.0	5.3	5.3	3.4	1.5	2.5	2.0		
	前年度	9.4	6.3	4.0	6.6	4.2	2.0	10.6	8.3	5.2	3.3	3.6
東讃	本年度	8.9	4.7	4.9	4.7	2.9	1.9	2.0	3.4	3.2		
	前年度	5.1	3.5	0.5	1.7	1.1	2.4	3.4	3.5	4.7	3.4	2.5
津田	本年度	8.6	4.8	4.8	4.8	3.5	2.5	2.5	3.1	4.1		
	前年度	5.2	2.9	0.1	1.0	1.9	2.3	欠測	3.7	2.9	2.9	2.8
小田	本年度	13.0	6.2	欠測	3.9	3.3	2.5	4.3	4.4	3.3		
	前年度	4.5	3.6	1.4	0.9	2.1	2.4	3.3	3.6	3.1	3.4	1.5
志度湾	本年度	9.8	5.6	5.0	3.9	3.5	2.5	2.8	5.1	3.4		
	前年度	5.4	3.1	1.1	1.0	2.1	2.6	3.4	3.6	3.5	2.7	1.9
庵治	本年度	9.9	6.5	6.3	4.1	3.7	2.6	3.0	4.4	3.3		
	前年度	5.0	7.7	1.1	6.4	1.9	3.5	3.8	4.2	3.6	3.0	1.3
瀬戸内	本年度	11.0	5.6	5.9	5.5	3.4	5.3	4.2	4.6	4.0		
	前年度	3.9	4.2	2.3	5.2	3.1	5.1	6.2	6.3	4.5	3.2	3.5
香西	本年度	11.1	6.0	欠測	4.4	2.4	4.1	3.7	4.5	3.5		
	前年度	6.6	3.0	2.1	8.3	2.9	4.3	5.7	4.3	4.3	3.7	0.8
下笠居	本年度	8.0	6.5	1.7	2.1	2.4	3.5	3.4	4.1	3.3		
	前年度	2.8	2.0	1.1	0.9	2.4	3.3	4.9	3.9	4.0	1.0	1.1
直島	本年度	10.4	7.1	5.1	2.3	2.3	5.5	3.4	3.7	3.5		
	前年度	3.5	2.0	0.9	1.3	1.5	2.5	5.2	4.0	3.2	1.8	1.0
池田	本年度	7.2	3.3	4.0	1.9	2.5	1.7	2.7	3.7	2.9		
	前年度	3.8	1.6	0.6	2.5	1.3	2.4	3.3	3.7	2.9	1.7	1.3
四海	本年度	11.3	7.2	5.4	2.5	2.3	2.5	3.0	3.7	3.2		
	前年度	4.1	2.3	0.5	0.6	1.8	2.5	3.6	3.4	3.0	2.0	0.4
唐櫃	本年度	10.7	6.7	5.7	3.1	2.2	2.3	3.4	3.4	5.7		
	前年度	4.0	2.4	0.5	0.5	1.9	2.5	4.7	3.4	4.3	2.0	0.5
北浦	本年度	10.3	7.4	5.5	3.2	2.8	2.3	3.1	3.7	3.2		
	前年度	4.0	3.4	0.5	0.4	2.1	2.5	3.2	3.3	2.8	2.3	2.2
大部	本年度	10.1	6.4	4.4	4.0	3.5	3.2	2.9	3.4	3.1		
	前年度	4.8	6.5	0.5	1.5	2.4	3.1	2.6	3.9	2.3	2.9	2.0
内海	本年度	6.1	3.7	4.0	4.0	3.7	3.5	3.0	4.0	3.5		
	前年度	4.7	3.8	2.1	1.0	2.1	2.9	0.3	3.4	3.6	3.2	2.8
与島	本年度	8.7	4.5	2.4	2.4	4.6	6.8	5.0	8.1	3.9		
	前年度	6.3	5.0	3.9	4.1	3.2	4.9	9.7	4.2	2.9	3.4	4.4
丸亀市	本年度	5.1	0.8	1.3	2.3	1.5	3.6	欠測	4.4	3.8		
	前年度	2.2	11.7	1.4	1.1	2.5	6.5	4.9	4.6	2.0	3.1	0.4
箱浦	本年度	19.3	1.6	1.6	2.0	2.4	3.7	4.7	4.1	4.3		
	前年度	3.2	3.1	1.0	3.0	2.2	6.0	3.8	4.1	1.8	1.3	1.8
平均	本年度	9.9	5.3	4.4	3.5	3.1	3.3	3.2	4.1	3.5	0.0	0.0
	前年度	4.7	4.1	1.3	2.5	2.3	3.4	4.6	4.2	3.4	2.6	1.9

※三態窒素：アンモニア・硝酸・亜硝酸態窒素の合計で、 $3\mu\text{g at/l}$ 以下になると色落ちの原因となる。

(調査結果)

本年度第14回目の栄養塩調査を実施しました。調査結果は、 $2.0\sim 5.7\mu\text{g at/l}$ 。全漁場における平均は $3.5\mu\text{g at/l}$ で、昨年度($3.4\mu\text{g at/l}$)とほぼ同じ結果となっています。

② 植物プランクトン

(分析機関：香川県赤潮研究所、 単位：個/ℓ)

漁 場	植 物 プ ラ ン ク ト ン 数				備 考	
	コ シ ノ デ ィ ス カ ス		ユ ー カ ン ピ ア		珪藻優占種第1位	
	1月13日	前年同時期	1月13日	前年同時期		
引 田	50	50	6,700	0	ニッチア	9,300
東 讃	100	450	300	0	キートセロス	31,500
津 田	0	50	4,250	100	キートセロス	10,800
小 田	100	50	0	0	キートセロス	21,700
志 度 湾	100	100	700	2,200	キートセロス	21,100
庵 治	650	150	0	0	キートセロス	17,000
高松市瀬戸内	150	50	0	0	キートセロス	12,850
香 西	150	100	2,950	5,150	キートセロス	12,650
下 笠 居	100	50	1,900	1,800	ニッチア	35,300
直 島	0	0	600	0	キートセロス	6,400
池 田	250	450	900	1,500	キートセロス	18,900
四 海	0	100	1,650	1,050	キートセロス	29,000
唐 櫃	50	100	350	50	ニッチア	5,250
北 浦	0	350	0	4,400	ケラタウリナ	6,750
大 部	50	500	450	11,600	ケラタウリナ	5,550
内 海	150	0	0	0	キートセロス	32,400
与 島	450	100	4,650	100	ニッチア	20,950
丸 亀 市	0	150	0	700	キートセロス	13,450
箱 浦	700	450	50	1,150	キートセロス	110,500

(調査結果)

i) コシノディスカス

箱浦の700個/ℓを最高に、14漁場で検出されています。

ii) ユーカンピア

引田の6,700個/ℓを最高に、13漁場で検出されています。

iii) 珪藻優占種

キートセロスが優占して出現しています。

※ 次回調査は、1月20日(火)に予定します。

ノリ養殖漁場采養塩調査結果
第14回(平成27年1月13日)

