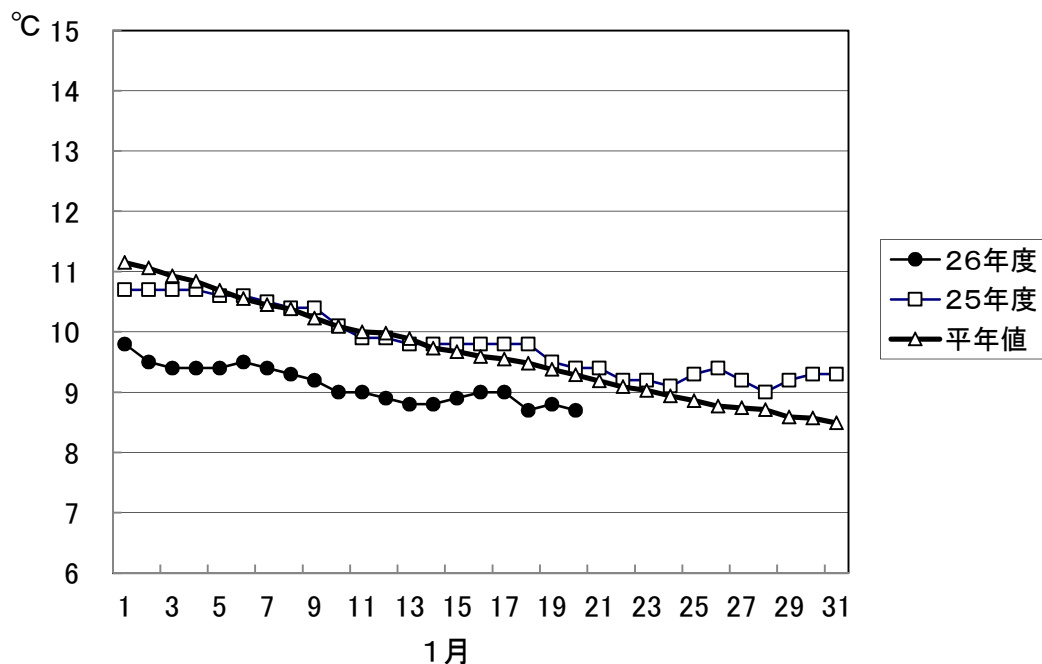


1. 屋島湾の海水温 (午前9時)



1月20日の屋島湾の海水温は8.7°Cで、昨年度より0.7°C、平年値より0.6°C低い状態となっています。

2. 県下の生産状況

県下全域で4～6回目の摘採が中心となっています。一部漁場を除き、全体的に色、伸びともまずつま。

東讃: 4～5回目の摘採が中心。引田は5～6回目を摘採中。色はまずつまだが、一部漁場で伸びがやや鈍い。

高松: 香西・下笠居・直島は5～6回目、瀬戸内は4～5回目を摘採中。色はまずつまだが、一部漁場で伸びがやや鈍い。

小豆: 5～6回目の摘採が中心。土庄中央は4～5回目、池田は4回目を摘採中。色、伸びともまずつま。

中讃: 与島は3～4回目、丸亀は2～3回目を摘採中。色はまずつまだが、一部漁場で伸びがやや鈍い。

3. 栄養塩及びプランクトン

採水日：平成27年1月20日

① 栄養塩

(分析機関：香川県水産試験場、単位： $\mu\text{g at/l}$)

漁場		三 態 窒 素										
		12/2	12/9	12/16	12/22	12/29	1/6	1/13	1/20	1/27	2/3	2/10
引田	本年度	6.0	5.3	5.3	3.4	1.5	2.5	2.0	2.6			
	前年度	4.0	6.6	4.2	2.0	10.6	8.3	5.2	3.3	3.6	2.9	4.7
東讃	本年度	4.9	4.7	2.9	1.9	2.0	3.4	3.2	2.0			
	前年度	0.5	1.7	1.1	2.4	3.4	3.5	4.7	3.4	2.5	1.0	2.1
津田	本年度	4.8	4.8	3.5	2.5	2.5	3.1	4.1	3.5			
	前年度	0.1	1.0	1.9	2.3	欠測	3.7	2.9	2.9	2.8	0.5	1.5
小田	本年度	欠測	3.9	3.3	2.5	4.3	4.4	3.3	3.1			
	前年度	1.4	0.9	2.1	2.4	3.3	3.6	3.1	3.4	1.5	0.8	1.6
志度湾	本年度	5.0	3.9	3.5	2.5	2.8	5.1	3.4	3.4			
	前年度	1.1	1.0	2.1	2.6	3.4	3.6	3.5	2.7	1.9	1.3	0.8
庵治	本年度	6.3	4.1	3.7	2.6	3.0	4.4	3.3	3.4			
	前年度	1.1	6.4	1.9	3.5	3.8	4.2	3.6	3.0	1.3	0.9	0.8
瀬戸内	本年度	5.9	5.5	3.4	5.3	4.2	4.6	4.0	4.8			
	前年度	2.3	5.2	3.1	5.1	6.2	6.3	4.5	3.2	3.5	1.5	2.3
香西	本年度	欠測	4.4	2.4	4.1	3.7	4.5	3.5	4.2			
	前年度	2.1	8.3	2.9	4.3	5.7	4.3	4.3	3.7	0.8	3.8	2.2
下笠居	本年度	1.7	2.1	2.4	3.5	3.4	4.1	3.3	4.1			
	前年度	1.1	0.9	2.4	3.3	4.9	3.9	4.0	1.0	1.1	1.3	1.5
直島	本年度	5.1	2.3	2.3	5.5	3.4	3.7	3.5	3.5			
	前年度	0.9	1.3	1.5	2.5	5.2	4.0	3.2	1.8	1.0	0.6	0.9
池田	本年度	4.0	1.9	2.5	1.7	2.7	3.7	2.9	2.5			
	前年度	0.6	2.5	1.3	2.4	3.3	3.7	2.9	1.7	1.3	0.4	0.7
四海	本年度	5.4	2.5	2.3	2.5	3.0	3.7	3.2	3.4			
	前年度	0.5	0.6	1.8	2.5	3.6	3.4	3.0	2.0	0.4	0.4	0.2
唐櫃	本年度	5.7	3.1	2.2	2.3	3.4	3.4	5.7	3.0			
	前年度	0.5	0.5	1.9	2.5	4.7	3.4	4.3	2.0	0.5	0.2	0.6
北浦	本年度	5.5	3.2	2.8	2.3	3.1	3.7	3.2	3.1			
	前年度	0.5	0.4	2.1	2.5	3.2	3.3	2.8	2.3	2.2	0.6	0.2
大部	本年度	4.4	4.0	3.5	3.2	2.9	3.4	3.1	3.1			
	前年度	0.5	1.5	2.4	3.1	2.6	3.9	2.3	2.9	2.0	2.6	1.8
内海	本年度	4.0	4.0	3.7	3.5	3.0	4.0	3.5	3.1			
	前年度	2.1	1.0	2.1	2.9	0.3	3.4	3.6	3.2	2.8	1.0	1.2
与島	本年度	2.4	2.4	4.6	6.8	5.0	8.1	3.9	7.3			
	前年度	3.9	4.1	3.2	4.9	9.7	4.2	2.9	3.4	4.4	3.4	3.8
丸亀市	本年度	1.3	2.3	1.5	3.6	欠測	4.4	3.8	欠測			
	前年度	1.4	1.1	2.5	6.5	4.9	4.6	2.0	3.1	0.4	1.9	3.5
箱浦	本年度	1.6	2.0	2.4	3.7	4.7	4.1	4.3	2.5			
	前年度	1.0	3.0	2.2	6.0	3.8	4.1	1.8	1.3	1.8	2.2	0.9
平均	本年度	4.4	3.5	3.1	3.3	3.2	4.1	3.5	3.5	0.0	0.0	0.0
	前年度	1.3	2.5	2.3	3.4	4.6	4.2	3.4	2.6	1.9	1.4	1.6

※三態窒素：アンモニア・硝酸・亜硝酸態窒素の合計で、 $3\mu\text{g at/l}$ 以下になると色落ちの原因となる。

(調査結果)

本年度第15回目の栄養塩調査を実施しました。調査結果は、 $2.0\sim 7.3\mu\text{g at/l}$ 。全漁場における平均は $3.5\mu\text{g at/l}$ で、昨年度($2.6\mu\text{g at/l}$)より高い結果となっています。

② 植物プランクトン

(分析機関：香川県赤潮研究所、 単位：個/ℓ)

漁 場	植 物 プ ラ ン ク ト ン 数				備 考	
	コ シ ノ デ ィ ス カ ス		ユ ー カ ン ピ ア		珪藻優占種第1位	
	1月20日	前年同時期	1月20日	前年同時期		
引 田	0	250	15,000	1,050	キートセロス	300,000
東 讃	0	350	0	3,000	キートセロス	200,000
津 田	0	300	2,000	3,000	キートセロス	54,000
小 田	0	0	0	6,150	キートセロス	14,000
志 度 湾	0	50	0	2,700	リクモフォラ	105,000
庵 治	0	100	0	4,450	キートセロス	14,000
高松市瀬戸内	0	50	0	3,550	キートセロス	8,000
香 西	0	50	0	4,150	キートセロス	7,000
下 笠 居	0	0	0	20,250	ニッチア	10,000
直 島	0	50	0	31,900	グイナルディア	5,000
池 田	0	350	0	3,300	キートセロス	4,000
四 海	1,000	350	0	5,500	キートセロス	11,000
唐 櫃	0	300	0	18,900	メニエラ	4,000
北 浦	0	650	0	18,750	キートセロス	7,000
大 部	1,000	250	30,000	3,650	キートセロス	83,000
内 海	0	150	0	5,500	ニッチア	26,000
与 島	0	0	11,000	1,200	スケルトネマ	290,000
丸 亀 市	欠測	0	欠測	0	欠測	0
箱 浦	0	50	0	1,150	スケルトネマ	350,000

(調査結果)

i) コシノディスカス

四海、大部で1,000個/ℓで検出されています。

ii) ユーカンピア

大部の30,000個/ℓを最高に、4漁場で検出されています。

iii) 珪藻優占種

キートセロスが優占して出現しています。

※ 次回調査は、1月27日(火)に予定します。

ノリ養殖漁場米養塩調査結果
第15回(平成27年1月20日)

