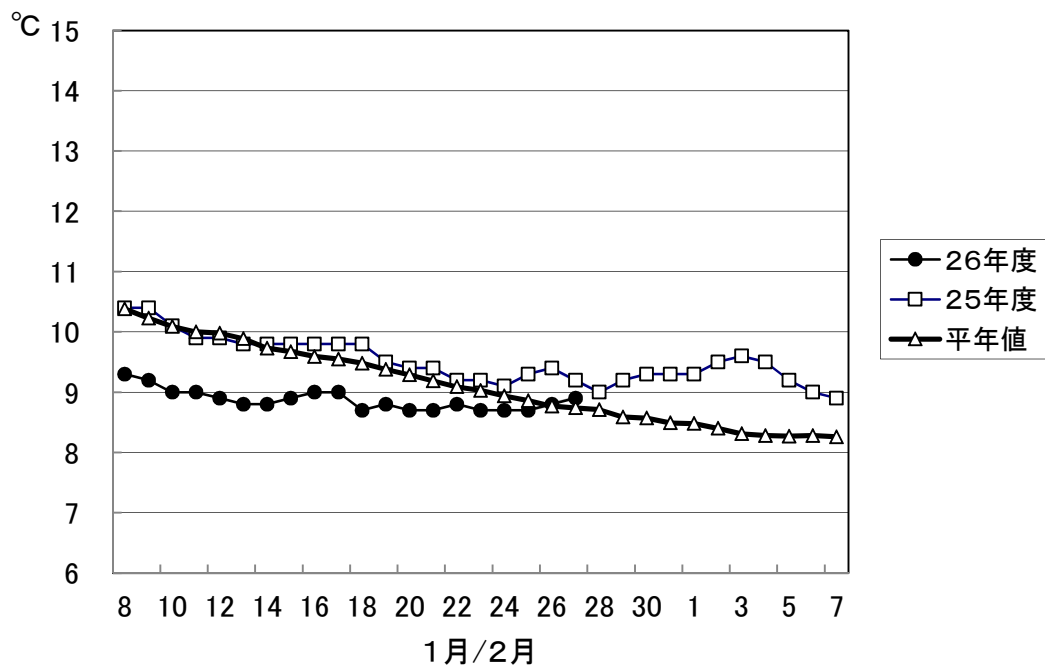


1. 屋島湾の海水温 (午前9時)



1月27日の屋島湾の海水温は8.9°Cで、昨年度より0.3°C低く、平年値より0.2°C高い状態となっています。

2. 県下の生産状況

県下全域で4～6回目の摘採が中心となっています。全体的に色、伸びともまずまず。

東讃: 4～5回目の摘採が中心。引田・牟礼は5～6回目を摘採中。一部で色調低下。

高松: 6～7回目を摘採中。色、伸びとも良好。

小豆: 6～7回目を摘採中。色、伸びともまずまず。

中讃: 与島は4～5回目、丸亀は3～4回目を摘採中。色は良い。

3. 栄養塩及びプランクトン

採水日：平成27年1月27日

① 栄養塩

(分析機関：香川県水産試験場、単位： $\mu\text{g at/l}$)

漁場		三 態 窒 素										
		12/2	12/9	12/16	12/22	12/29	1/6	1/13	1/20	1/27	2/3	2/10
引田	本年度	6.0	5.3	5.3	3.4	1.5	2.5	2.0	2.6	1.0		
	前年度	4.0	6.6	4.2	2.0	10.6	8.3	5.2	3.3	3.6	2.9	4.7
東讃	本年度	4.9	4.7	2.9	1.9	2.0	3.4	3.2	2.0	2.5		
	前年度	0.5	1.7	1.1	2.4	3.4	3.5	4.7	3.4	2.5	1.0	2.1
津田	本年度	4.8	4.8	3.5	2.5	2.5	3.1	4.1	3.5	2.8		
	前年度	0.1	1.0	1.9	2.3	欠測	3.7	2.9	2.9	2.8	0.5	1.5
小田	本年度	欠測	3.9	3.3	2.5	4.3	4.4	3.3	3.1	3.1		
	前年度	1.4	0.9	2.1	2.4	3.3	3.6	3.1	3.4	1.5	0.8	1.6
志度湾	本年度	5.0	3.9	3.5	2.5	2.8	5.1	3.4	3.4	2.7		
	前年度	1.1	1.0	2.1	2.6	3.4	3.6	3.5	2.7	1.9	1.3	0.8
庵治	本年度	6.3	4.1	3.7	2.6	3.0	4.4	3.3	3.4	3.2		
	前年度	1.1	6.4	1.9	3.5	3.8	4.2	3.6	3.0	1.3	0.9	0.8
瀬戸内	本年度	5.9	5.5	3.4	5.3	4.2	4.6	4.0	4.8	6.0		
	前年度	2.3	5.2	3.1	5.1	6.2	6.3	4.5	3.2	3.5	1.5	2.3
香西	本年度	欠測	4.4	2.4	4.1	3.7	4.5	3.5	4.2	3.5		
	前年度	2.1	8.3	2.9	4.3	5.7	4.3	4.3	3.7	0.8	3.8	2.2
下笠居	本年度	1.7	2.1	2.4	3.5	3.4	4.1	3.3	4.1	3.7		
	前年度	1.1	0.9	2.4	3.3	4.9	3.9	4.0	1.0	1.1	1.3	1.5
直島	本年度	5.1	2.3	2.3	5.5	3.4	3.7	3.5	3.5	4.4		
	前年度	0.9	1.3	1.5	2.5	5.2	4.0	3.2	1.8	1.0	0.6	0.9
池田	本年度	4.0	1.9	2.5	1.7	2.7	3.7	2.9	2.5	3.1		
	前年度	0.6	2.5	1.3	2.4	3.3	3.7	2.9	1.7	1.3	0.4	0.7
四海	本年度	5.4	2.5	2.3	2.5	3.0	3.7	3.2	3.4	3.2		
	前年度	0.5	0.6	1.8	2.5	3.6	3.4	3.0	2.0	0.4	0.4	0.2
唐櫃	本年度	5.7	3.1	2.2	2.3	3.4	3.4	5.7	3.0	3.0		
	前年度	0.5	0.5	1.9	2.5	4.7	3.4	4.3	2.0	0.5	0.2	0.6
北浦	本年度	5.5	3.2	2.8	2.3	3.1	3.7	3.2	3.1	3.0		
	前年度	0.5	0.4	2.1	2.5	3.2	3.3	2.8	2.3	2.2	0.6	0.2
大部	本年度	4.4	4.0	3.5	3.2	2.9	3.4	3.1	3.1	2.9		
	前年度	0.5	1.5	2.4	3.1	2.6	3.9	2.3	2.9	2.0	2.6	1.8
内海	本年度	4.0	4.0	3.7	3.5	3.0	4.0	3.5	3.1	2.2		
	前年度	2.1	1.0	2.1	2.9	0.3	3.4	3.6	3.2	2.8	1.0	1.2
与島	本年度	2.4	2.4	4.6	6.8	5.0	8.1	3.9	7.3	3.7		
	前年度	3.9	4.1	3.2	4.9	9.7	4.2	2.9	3.4	4.4	3.4	3.8
丸亀市	本年度	1.3	2.3	1.5	3.6	欠測	4.4	3.8	欠測	4.3		
	前年度	1.4	1.1	2.5	6.5	4.9	4.6	2.0	3.1	0.4	1.9	3.5
箱浦	本年度	1.6	2.0	2.4	3.7	4.7	4.1	4.3	2.5	2.5		
	前年度	1.0	3.0	2.2	6.0	3.8	4.1	1.8	1.3	1.8	2.2	0.9
平均	本年度	4.4	3.5	3.1	3.3	3.2	4.1	3.5	3.5	3.2	0.0	0.0
	前年度	1.3	2.5	2.3	3.4	4.6	4.2	3.4	2.6	1.9	1.4	1.6

※三態窒素：アンモニア・硝酸・亜硝酸態窒素の合計で、 $3\mu\text{g at/l}$ 以下になると色落ちの原因となる。

(調査結果)

本年度第16回目の栄養塩調査を実施しました。調査結果は、 $1.0\sim 6.0\mu\text{g at/l}$ 。全漁場における平均は $3.2\mu\text{g at/l}$ で、昨年度($1.9\mu\text{g at/l}$)より高い結果となっています。

② 植物プランクトン

(分析機関：香川県赤潮研究所、 単位：個/ℓ)

漁 場	植 物 プ ラ ン ク ト ン 数				備 考	
	コ シ ノ デ ィ ス カ ス		ユ ー カ ン ピ ア		珪藻優占種第1位	
	1月27日	前年同時期	1月27日	前年同時期		
引 田	0	550	6,100	200	キートセロス	247,500
東 讃	50	50	0	100	キートセロス	36,000
津 田	0	100	300	1,700	キートセロス	222,000
小 田	750	0	1,000	15,000	キートセロス	10,050
志 度 湾	250	0	150	150	キートセロス	36,750
庵 治	0	50	400	23,100	キートセロス	114,500
高松市瀬戸内	50	50	150	22,500	キートセロス	32,500
香 西	500	0	600	6,100	スケルトネマ	37,200
下 笠 居	1,700	50	5,750	23,900	スケルトネマ	64,250
直 島	200	200	4,400	42,000	キートセロス	6,500
池 田	400	100	100	9,000	キートセロス	22,400
四 海	100	100	0	27,000	キートセロス	19,100
唐 櫃	100	0	0	2,200	キートセロス	18,700
北 浦	0	300	0	27,500	キートセロス	13,900
大 部	0	200	0	14,500	キートセロス	20,000
内 海	50	100	2,750	50	キートセロス	330,000
与 島	200	0	500	0	スケルトネマ	57,250
丸 亀 市	0	50	3,500	8,450	スケルトネマ	139,500
箱 浦	0	50	0	0	スケルトネマ	103,250

(調査結果)

i) コシノディスカス

下笠居の1,700個/ℓを最高に、12漁場で検出されています。

ii) ユーカンピア

引田の6,100個/ℓを最高に、13漁場で検出されています。

iii) 珪藻優占種

キートセロスが優占して出現しています。

※ 次回調査は、2月3日(火)に予定します。

ノリ養殖漁場采養塩調査結果
第16回(平成27年1月27日)

