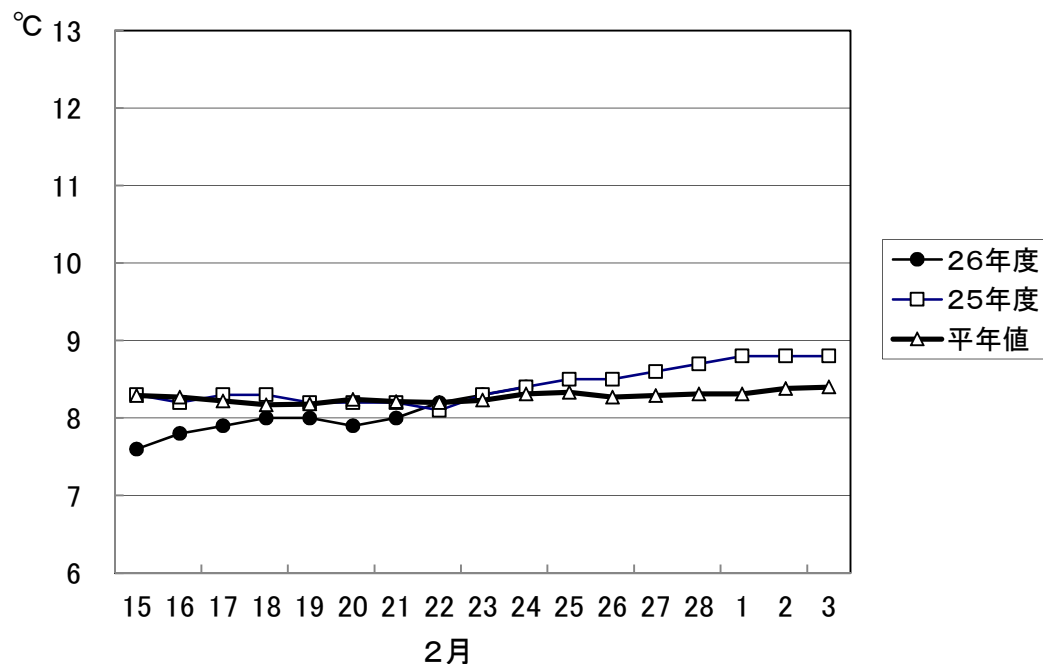


1. 屋島湾の海水温 (午前9時)



2月24日の屋島湾の海水温は8.4°Cで、昨年度と同水温、平年より0.1°C高い状態となっています。

2. 県下の生産状況

県下全域で7～9回目の摘採が中心となっています。多くの漁場で色落ちが進み、状態の悪い網から撤去が開始されています。

東讃:6～8回目の摘採が中心。庵治は9回目を摘採中。伸びはまずまずだが、多くの漁場で色落ちが進んでいる。

高松:8～10回目の摘採が中心。伸びは良いが、地区全体に色落ちが進み、状態の悪い網から撤去が開始されている。

小豆:8～10回目の摘採が中心。伸びは良いが、地区全体に色落ちが進み、状態の悪い網から撤去が開始されている。

中讃:与島は7回目、丸亀は5回目を摘採中。色、伸びともまずまず。

3. 栄養塩及びプランクトン

採水日：平成27年2月24日

① 栄養塩

(分析機関：香川県水産試験場、単位： $\mu\text{g at/l}$)

漁場		三態窒素										
		12/22	12/29	1/6	1/13	1/20	1/27	2/3	2/10	2/17	2/24	3/3
引田	本年度	3.4	1.5	2.5	2.0	2.6	1.0	0.9	1.6	1.2	0.8	
	前年度	2.0	10.6	8.3	5.2	3.3	3.6	2.9	4.7	3.1	4.7	0.9
東讃	本年度	1.9	2.0	3.4	3.2	2.0	2.5	2.2	2.4	0.2	0.2	
	前年度	2.4	3.4	3.5	4.7	3.4	2.5	1.0	2.1	0.9	1.2	3.8
津田	本年度	2.5	2.5	3.1	4.1	3.5	2.8	3.2	3.0	0.1	0.2	
	前年度	2.3	欠測	3.7	2.9	2.9	2.8	0.5	1.5	1.1	欠測	0.6
小田	本年度	2.5	4.3	4.4	3.3	3.1	3.1	3.9	3.1	0.8	0.5	
	前年度	2.4	3.3	3.6	3.1	3.4	1.5	0.8	1.6	2.4	欠測	0.6
志度湾	本年度	2.5	2.8	5.1	3.4	3.4	2.7	3.4	2.5	0.7	0.3	
	前年度	2.6	3.4	3.6	3.5	2.7	1.9	1.3	0.8	0.2	欠測	0.7
庵治	本年度	2.6	3.0	4.4	3.3	3.4	3.2	4.3	2.2	0.6	0.8	
	前年度	3.5	3.8	4.2	3.6	3.0	1.3	0.9	0.8	0.7	欠測	0.4
瀬戸内	本年度	5.3	4.2	4.6	4.0	4.8	6.0	4.5	1.4	1.3	1.6	
	前年度	5.1	6.2	6.3	4.5	3.2	3.5	1.5	2.3	1.6	0.8	1.2
香西	本年度	4.1	3.7	4.5	3.5	4.2	3.5	4.1	1.2	0.9	9.4	
	前年度	4.3	5.7	4.3	4.3	3.7	0.8	3.8	2.2	1.3	0.9	9.5
下笠居	本年度	3.5	3.4	4.1	3.3	4.1	3.7	3.3	0.8	0.7	0.6	
	前年度	3.3	4.9	3.9	4.0	1.0	1.1	1.3	1.5	0.8	0.3	0.4
直島	本年度	5.5	3.4	3.7	3.5	3.5	4.4	3.7	1.3	1.0	0.5	
	前年度	2.5	5.2	4.0	3.2	1.8	1.0	0.6	0.9	0.1	0.3	0.2
池田	本年度	1.7	2.7	3.7	2.9	2.5	3.1	2.6	1.8	1.2	0.1	
	前年度	2.4	3.3	3.7	2.9	1.7	1.3	0.4	0.7	0.5	0.6	1.2
四海	本年度	2.5	3.0	3.7	3.2	3.4	3.2	4.4	1.7	0.2	0.2	
	前年度	2.5	3.6	3.4	3.0	2.0	0.4	0.4	0.2	0.4	0.1	欠測
唐櫃	本年度	2.3	3.4	3.4	5.7	3.0	3.0	4.1	1.7	0.2	0.1	
	前年度	2.5	4.7	3.4	4.3	2.0	0.5	0.2	0.6	0.2	0.2	0.8
北浦	本年度	2.3	3.1	3.7	3.2	3.1	3.0	4.3	1.8	0.1	0.5	
	前年度	2.5	3.2	3.3	2.8	2.3	2.2	0.6	0.2	0.1	0.3	0.2
大部	本年度	3.2	2.9	3.4	3.1	3.1	2.9	3.2	2.0	0.1	0.3	
	前年度	3.1	2.6	3.9	2.3	2.9	2.0	2.6	1.8	0.3	0.1	0.5
内海	本年度	3.5	3.0	4.0	3.5	3.1	2.2	2.5	2.3	1.1	0.3	
	前年度	2.9	0.3	3.4	3.6	3.2	2.8	1.0	1.2	1.6	0.3	0.2
与島	本年度	6.8	5.0	8.1	3.9	7.3	3.7	2.9	2.0	3.4	1.5	
	前年度	4.9	9.7	4.2	2.9	3.4	4.4	3.4	3.8	2.5	2.1	1.5
丸亀市	本年度	3.6	欠測	4.4	3.8	欠測	4.3	2.1	欠測	0.8	1.4	
	前年度	6.5	4.9	4.6	2.0	3.1	0.4	1.9	3.5	1.8	0.8	1.1
箱浦	本年度	3.7	4.7	4.1	4.3	2.5	2.5	0.9	1.2	0.6	1.4	
	前年度	6.0	3.8	4.1	1.8	1.3	1.8	2.2	0.9	0.6	1.5	1.3
平均	本年度	3.3	3.2	4.1	3.5	3.5	3.2	3.2	1.9	0.8	1.1	0.0
	前年度	3.4	4.6	4.2	3.4	2.6	1.9	1.4	1.6	1.1	1.0	1.4

※三態窒素：アンモニア・硝酸・亜硝酸態窒素の合計で、 $3\mu\text{g at/l}$ 以下になると色落ちの原因となる。

(調査結果)

本年度第20回目の栄養塩調査を実施しました。調査結果は、 $0.1\sim 9.4\mu\text{g at/l}$ 。全漁場における平均は $1.1\mu\text{g at/l}$ で、昨年度($1.0\mu\text{g at/l}$)とほぼ同じ結果となっています。

② 植物プランクトン

(分析機関：香川県赤潮研究所、 単位：個/ℓ)

漁 場	植 物 プ ラ ン ク ト ン 数				備 考	
	コシノディスカス		ユーカンピア		珪藻優占種第1位	
	2月24日	前年同時期	2月24日	前年同時期		
引 田	0	50	450	0	キートセロス	53,250
東 讃	0	150	6,400	49,000	キートセロス	188,000
津 田	0	欠測	300	欠測	キートセロス	36,100
小 田	0	欠測	650	欠測	ケラタウリナ	33,000
志 度 湾	50	欠測	0	欠測	キートセロス	57,750
庵 治	0	欠測	250	欠測	ケラタウリナ	26,100
高松市瀬戸内	0	0	4,250	37,200	ケラタウリナ	20,700
香 西	0	0	1,100	103,500	ケラタウリナ	4,450
下 笠 居	0	0	5,150	52,200	キートセロス	12,650
直 島	0	150	700	161,000	ケラタウリナ	10,500
池 田	50	350	0	219,000	キートセロス	22,200
四 海	0	0	0	237,000	ケラタウリナ	13,000
唐 櫃	0	0	200	233,000	ケラタウリナ	27,500
北 浦	0	0	900	255,500	ケラタウリナ	16,200
大 部	0	50	3,250	159,000	キートセロス	45,250
内 海	0	100	3,000	275,500	キートセロス	38,750
与 島	50	0	2,350	54,000	ケラタウリナ	6,400
丸 亀 市	50	0	0	500	キートセロス	2,950
箱 浦	0	0	7,800	8,050	キートセロス	17,650

(調査結果)

i) コシノディスカス

志度湾、池田、与島、丸亀市の4漁場で50個/ℓ検出されています。

ii) ユーカンピア

箱浦の7,800個/ℓを最高に、15漁場で検出されています。

iii) 珪藻優占種

キートセロスが優占して出現しています。

※ 次回調査は、3月3日(火)に予定します。

ノリ養殖漁場采養塩調査結果
第20回(平成27年2月24日)

