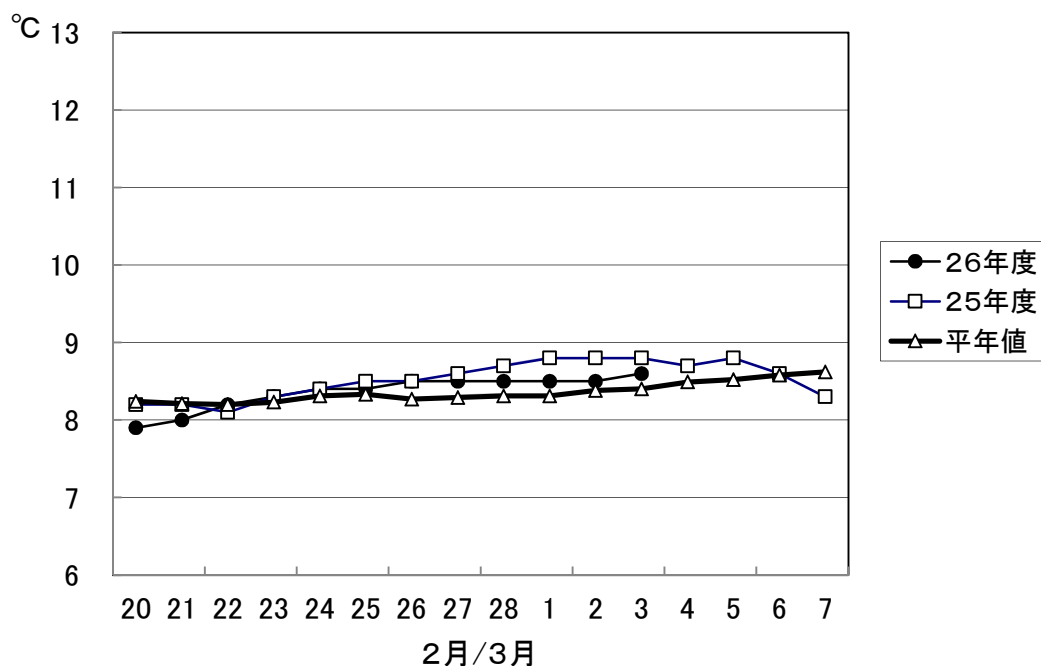


1. 屋島湾の海水温 (午前9時)



3月3日の屋島湾の海水温は8.6°Cで、昨年度より0.2°C低く、平年より0.2°C高い状態となっています。

2. 県下の生産状況

県下全域で7～9回目の摘採が中心となっています。多くの漁場で色落ちが進み、状態の悪い網から撤去が開始されています。

東讃:6～8回目の摘採が中心。庵治は9回目を摘採中。地区全体で色落ちが進み、状態の悪い網から撤去が開始されています。

高松:8～10回目の摘採が中心。地区全体で色落ちが進み、約50%の網が撤去されている。

小豆:9～10回目の摘採が中心。地区全体に色落ちが進み、状態の悪い網から撤去中。

中讃:与島は7回目、丸亀は5回目を摘採中。やや色落ち気味。

3. 栄養塩及びプランクトン

採水日：平成27年3月3日

① 栄養塩

(分析機関：香川県水産試験場、単位： $\mu\text{g at/l}$)

漁場		三態窒素										
		12/22	12/29	1/6	1/13	1/20	1/27	2/3	2/10	2/17	2/24	3/3
引田	本年度	3.4	1.5	2.5	2.0	2.6	1.0	0.9	1.6	1.2	0.8	0.9
	前年度	2.0	10.6	8.3	5.2	3.3	3.6	2.9	4.7	3.1	4.7	0.9
東讃	本年度	1.9	2.0	3.4	3.2	2.0	2.5	2.2	2.4	0.2	0.2	1.1
	前年度	2.4	3.4	3.5	4.7	3.4	2.5	1.0	2.1	0.9	1.2	3.8
津田	本年度	2.5	2.5	3.1	4.1	3.5	2.8	3.2	3.0	0.1	0.2	0.2
	前年度	2.3	欠測	3.7	2.9	2.9	2.8	0.5	1.5	1.1	欠測	0.6
小田	本年度	2.5	4.3	4.4	3.3	3.1	3.1	3.9	3.1	0.8	0.5	0.7
	前年度	2.4	3.3	3.6	3.1	3.4	1.5	0.8	1.6	2.4	欠測	0.6
志度湾	本年度	2.5	2.8	5.1	3.4	3.4	2.7	3.4	2.5	0.7	0.3	0.4
	前年度	2.6	3.4	3.6	3.5	2.7	1.9	1.3	0.8	0.2	欠測	0.7
庵治	本年度	2.6	3.0	4.4	3.3	3.4	3.2	4.3	2.2	0.6	0.8	0.7
	前年度	3.5	3.8	4.2	3.6	3.0	1.3	0.9	0.8	0.7	欠測	0.4
瀬戸内	本年度	5.3	4.2	4.6	4.0	4.8	6.0	4.5	1.4	1.3	1.6	2.0
	前年度	5.1	6.2	6.3	4.5	3.2	3.5	1.5	2.3	1.6	0.8	1.2
香西	本年度	4.1	3.7	4.5	3.5	4.2	3.5	4.1	1.2	0.9	9.4	1.9
	前年度	4.3	5.7	4.3	4.3	3.7	0.8	3.8	2.2	1.3	0.9	9.5
下笠居	本年度	3.5	3.4	4.1	3.3	4.1	3.7	3.3	0.8	0.7	0.6	1.0
	前年度	3.3	4.9	3.9	4.0	1.0	1.1	1.3	1.5	0.8	0.3	0.4
直島	本年度	5.5	3.4	3.7	3.5	3.5	4.4	3.7	1.3	1.0	0.5	0.6
	前年度	2.5	5.2	4.0	3.2	1.8	1.0	0.6	0.9	0.1	0.3	0.2
池田	本年度	1.7	2.7	3.7	2.9	2.5	3.1	2.6	1.8	1.2	0.1	0.1
	前年度	2.4	3.3	3.7	2.9	1.7	1.3	0.4	0.7	0.5	0.6	1.2
四海	本年度	2.5	3.0	3.7	3.2	3.4	3.2	4.4	1.7	0.2	0.2	0.3
	前年度	2.5	3.6	3.4	3.0	2.0	0.4	0.4	0.2	0.4	0.1	欠測
唐櫃	本年度	2.3	3.4	3.4	5.7	3.0	3.0	4.1	1.7	0.2	0.1	0.3
	前年度	2.5	4.7	3.4	4.3	2.0	0.5	0.2	0.6	0.2	0.2	0.8
北浦	本年度	2.3	3.1	3.7	3.2	3.1	3.0	4.3	1.8	0.1	0.5	0.2
	前年度	2.5	3.2	3.3	2.8	2.3	2.2	0.6	0.2	0.1	0.3	0.2
大部	本年度	3.2	2.9	3.4	3.1	3.1	2.9	3.2	2.0	0.1	0.3	0.2
	前年度	3.1	2.6	3.9	2.3	2.9	2.0	2.6	1.8	0.3	0.1	0.5
内海	本年度	3.5	3.0	4.0	3.5	3.1	2.2	2.5	2.3	1.1	0.3	0.1
	前年度	2.9	0.3	3.4	3.6	3.2	2.8	1.0	1.2	1.6	0.3	0.2
与島	本年度	6.8	5.0	8.1	3.9	7.3	3.7	2.9	2.0	3.4	1.5	4.3
	前年度	4.9	9.7	4.2	2.9	3.4	4.4	3.4	3.8	2.5	2.1	1.5
丸亀市	本年度	3.6	欠測	4.4	3.8	欠測	4.3	2.1	欠測	0.8	1.4	5.3
	前年度	6.5	4.9	4.6	2.0	3.1	0.4	1.9	3.5	1.8	0.8	1.1
箱浦	本年度	3.7	4.7	4.1	4.3	2.5	2.5	0.9	1.2	0.6	1.4	0.9
	前年度	6.0	3.8	4.1	1.8	1.3	1.8	2.2	0.9	0.6	1.5	1.3
平均	本年度	3.3	3.2	4.1	3.5	3.5	3.2	3.2	1.9	0.8	1.1	1.1
	前年度	3.4	4.6	4.2	3.4	2.6	1.9	1.4	1.6	1.1	1.0	1.4

※三態窒素：アンモニア・硝酸・亜硝酸態窒素の合計で、 $3\mu\text{g at/l}$ 以下になると色落ちの原因となる。

(調査結果)

本年度第21回目の栄養塩調査を実施しました。調査結果は、 $0.1\sim 5.3\mu\text{g at/l}$ 。全漁場における平均は $1.1\mu\text{g at/l}$ で、昨年度($1.4\mu\text{g at/l}$)より低い結果となっています。

② 植物プランクトン

(分析機関：香川県赤潮研究所、 単位：個/ℓ)

漁 場	植 物 プ ラ ン ク ト ン 数				備 考	
	コ シ ノ デ ィ ス カ ス		ユ ー カ ン ピ ア		珪藻優占種第1位	
	3月3日	前年同時期	3月3日	前年同時期		
引 田	0	150	3,600	279,000	キートセロス	201,500
東 讃	0	0	2,100	96,000	キートセロス	107,250
津 田	0	0	100	217,000	ケラタウリナ	12,650
小 田	50	0	0	247,500	ケラタウリナ	19,800
志 度 湾	50	0	0	93,800	ケラタウリナ	39,400
庵 治	0	0	1,400	133,750	キートセロス	7,150
高松市瀬戸内	50	0	100	29,500	ケラタウリナ	9,300
香 西	0	0	1,050	19,900	ケラタウリナ	10,100
下 笠 居	0	50	1,100	45,300	リゾソレニア	6,000
直 島	0	300	2,750	288,000	ケラタウリナ	20,800
池 田	50	100	3,800	124,500	ケラタウリナ	46,800
四 海	100	欠測	1,950	欠測	ケラタウリナ	24,800
唐 櫃	0	100	1,050	281,000	ケラタウリナ	27,800
北 浦	0	400	550	328,000	ケラタウリナ	22,700
大 部	50	0	1,250	130,000	ケラタウリナ	20,250
内 海	0	50	100	207,500	キートセロス	53,450
与 島	0	50	1,400	4,700	リゾソレニア	4,500
丸 亀 市	700	0	0	200	キートセロス	10,400
箱 浦	0	0	4,900	500	リゾソレニア	5,050

(調査結果)

i) コシノディスカス

丸亀市の700個/ℓを最高に、7漁場で検出されています。

ii) ユーカンピア

箱浦の4,900個/ℓを最高に、16漁場で検出されています。

iii) 珪藻優占種

ケラタウリナが優占して出現しています。

ノリ養殖漁場米養塩調査結果
第21回(平成27年3月3日)

