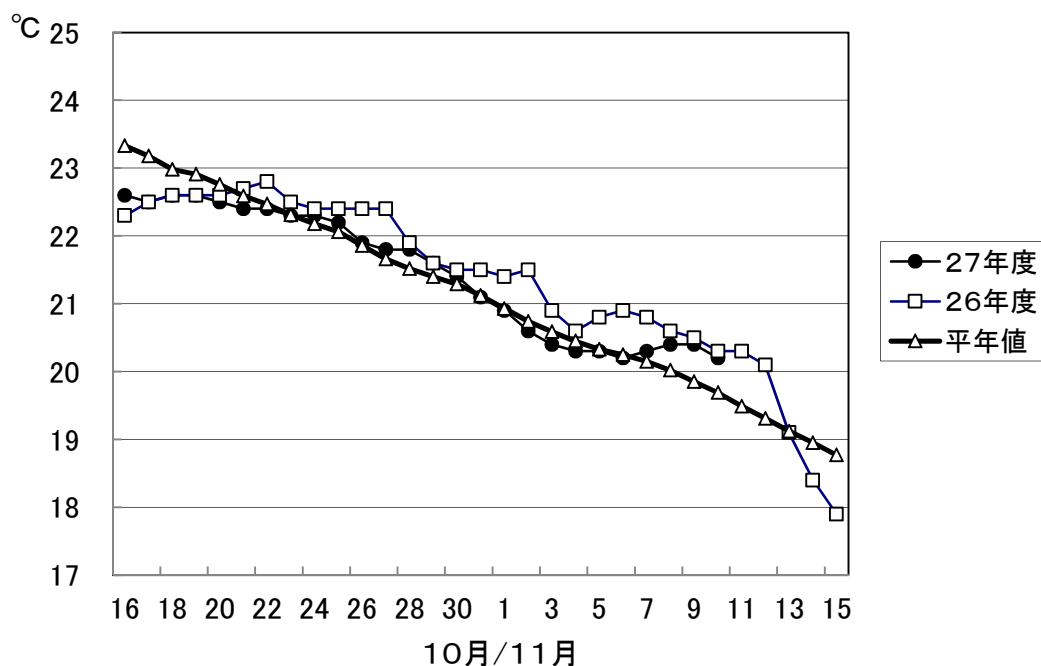


## 1. 屋島湾の海水温 (午前9時)



11月10日の屋島湾の海水温は20.2°Cで、昨年度より0.1°C低く、平年値より0.5°C高い状態となっています。

## 2. 県下の育苗状況及び入庫状況

育苗は概ね順調に経過し、順次冷凍入庫されています。なお、水温が横ばい状態にあるため、生理障害の発生にご注意ください。

東讃:育苗状況は概ね順調。庵治は冷凍入庫終了。東讃・津田を除き、他の漁場は冷凍入庫中。

高松:瀬戸内・直島は冷凍入庫終了。他の漁場も順次冷凍入庫が行われており、直島では13日から本張り開始予定。

小豆:育苗状況はほぼ順調。全漁場順次冷凍入庫が進んでおり、大部・唐櫃・坂手・内海は冷凍入庫終了。土庄中央では15日、池田は20日から本張り開始予定。

中讃:丸亀は冷凍入庫終了。20日より本張り開始予定。与島は冷凍入庫中。

### 3. 栄養塩及びプランクトン

採水日：平成27年11月10日

#### ① 栄養塩

(分析機関：香川県水産試験場、 単位： $\mu\text{g at/l}$ )

漁場		三 態 窒 素										
		10/6	10/13	10/20	11/2	11/10	11/17	11/24	12/1	12/8	12/15	12/22
引田	本年度	2.8	4.3	7.3	5.1	5.5						
	前年度	5.1	11.1	3.1	7.5	8.9	8.6	5.3	6.0	5.3	5.3	3.4
東讃	本年度	2.3	3.1	4.1	5.6	6.7						
	前年度	4.4	欠測	4.7	8.5	8.8	8.9	4.7	4.9	4.7	2.9	1.9
津田	本年度	欠測	欠測	2.9	5.3	6.6						
	前年度	欠測	欠測	4.9	7.5	8.6	8.6	4.8	4.8	4.8	3.5	2.5
小田	本年度	6.0	4.5	4.3	6.2	7.1						
	前年度	9.4	欠測	5.0	9.0	9.6	13.0	6.2	欠測	3.9	3.3	2.5
志度湾	本年度	6.1	6.0	5.0	6.4	7.1						
	前年度	9.1	6.9	5.8	8.7	11.2	9.8	5.6	5.0	3.9	3.5	2.5
庵治	本年度	5.9	5.2	4.9	6.8	7.0						
	前年度	6.5	8.4	7.3	10.7	9.5	9.9	6.5	6.3	4.1	3.7	2.6
瀬戸内	本年度	5.5	5.6	4.7	7.8	7.2						
	前年度	8.9	19.7	11.5	13.1	14.4	11.0	5.6	5.9	5.5	3.4	5.3
香西	本年度	3.9	6.4	6.4	8.7	6.9						
	前年度	7.9	10.4	9.5	12.5	12.7	11.1	6.0	欠測	4.4	2.4	4.1
下笠居	本年度	3.5	4.7	4.3	6.1	5.1						
	前年度	10.3	8.4	9.1	12.6	12.7	8.0	6.5	1.7	2.1	2.4	3.5
直島	本年度	4.7	4.4	4.9	6.8	5.8						
	前年度	7.3	7.7	15.3	13.0	11.8	10.4	7.1	5.1	2.3	2.3	5.5
池田	本年度	0.9	4.6	4.3	6.5	5.6						
	前年度	9.1	13.7	4.4	8.8	9.7	7.2	3.3	4.0	1.9	2.5	1.7
四海	本年度	6.9	欠測	4.6	6.8	6.5						
	前年度	6.7	8.9	8.0	11.0	10.4	11.3	7.2	5.4	2.5	2.3	2.5
唐櫃	本年度	6.5	4.6	4.8	6.3	5.9						
	前年度	6.8	欠測	8.5	11.3	10.9	10.7	6.7	5.7	3.1	2.2	2.3
北浦	本年度	7.3	5.1	5.2	6.9	7.6						
	前年度	5.8	6.7	7.0	9.9	11.0	10.3	7.4	5.5	3.2	2.8	2.3
大部	本年度	6.9	3.1	4.4	欠測	8.5						
	前年度	5.8	7.0	5.5	9.0	9.4	10.1	6.4	4.4	4.0	3.5	3.2
内海	本年度	3.9	3.2	4.0	5.8	6.5						
	前年度	5.4	5.2	0.2	6.2	7.9	6.1	3.7	4.0	4.0	3.7	3.5
与島	本年度	2.8	6.6	4.2	5.6	5.8						
	前年度	6.1	14.8	12.8	11.4	12.1	8.7	4.5	2.4	2.4	4.6	6.8
丸亀市	本年度	2.5	3.9	7.1	4.7	4.8						
	前年度	4.2	欠測	10.7	0.2	9.8	5.1	0.8	1.3	2.3	1.5	3.6
箱浦	本年度	1.8	1.3	2.3	7.4	5.1						
	前年度	0.9	5.2	6.9	5.0	5.7	19.3	1.6	1.6	2.0	2.4	3.7
平均	本年度	4.5	4.5	4.7	6.4	6.4	0.0	0.0	0.0	0.0	0.0	0.0
	前年度	6.7	9.6	7.4	9.3	10.3	9.9	5.3	4.4	3.5	3.1	3.3

※三態窒素：アンモニア・硝酸・亜硝酸態窒素の合計で、 $3\mu\text{g at/l}$ 以下になると色落ちの原因となる。

#### (調査結果)

本年度第5回目の栄養塩調査を実施しました。調査結果は、 $4.8\sim 8.5\mu\text{g at/l}$ 。全漁場における平均は $6.4\mu\text{g at/l}$ で、昨年度( $10.3\mu\text{g at/l}$ )より低い結果となっています。

② 植物プランクトン

(分析機関：香川県赤潮研究所、 単位：個/ℓ)

漁 場	植 物 プ ラ ン ク ト ン 数				備 考	
	コ シ ノ デ ィ ス カ ス		ユ ー カ ン ピ ア		珪藻優占種第1位	
	11月10日	前年同時期	11月10日	前年同時期		
引 田	50	0	0	0	タラシオシーラ	900
東 讃	200	0	0	0	タラシオシーラ	10,500
津 田	0	0	0	0	ケラタウリナ	1,750
小 田	50	50	0	0	ケラタウリナ	4,450
志 度 湾	50	150	200	0	タラシオシーラ	5,850
庵 治	250	100	0	0	ケラタウリナ	6,850
高松市瀬戸内	100	50	0	0	ケラタウリナ	1,000
香 西	250	150	0	0	ケラタウリナ	3,900
下 笠 居	300	450	0	0	ステファノピクシス	800
直 島	100	150	0	0	ケラタウリナ	5,200
池 田	200	50	0	0	リゾソレニア	1,500
四 海	50	150	0	0	リゾソレニア	1,250
唐 櫃	100	150	0	0	ケラタウリナ	4,850
北 浦	0	0	0	0	ケラタウリナ	2,700
大 部	250	100	0	0	タラシオシーラ	6,200
内 海	50	50	0	0	ケラタウリナ	2,250
与 島	300	650	0	0	タラシオシーラ	600
丸 亀 市	350	950	0	0	キートセロス	950
箱 浦	100	300	0	100	リゾソレニア	500

(調査結果)

i) コシノディスカス

丸亀市の350個/ℓを最高に、17漁場で検出されています。

ii) ユーカンピア

志度湾で200個/ℓ検出されています。

iii) 珪藻優占種

ケラタウリナが優占して出現しています。

**※ 次回調査は、11月17日(火)に予定します。**

ノリ養殖漁場采養塩調査結果  
第5回(平成27年11月10日)

