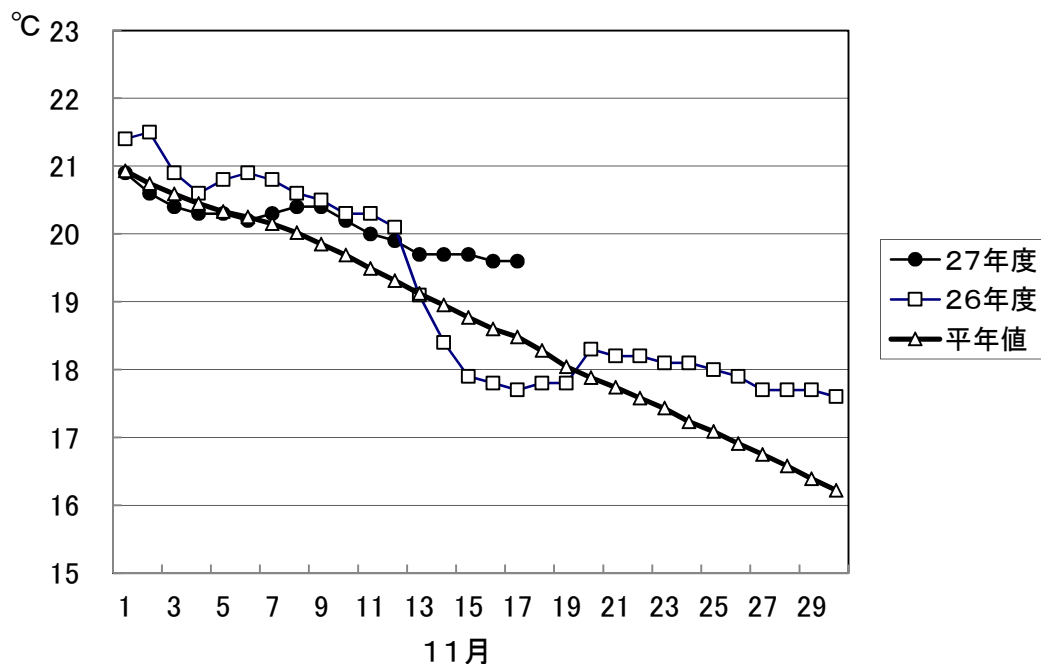


1. 屋島湾の海水温 (午前9時)



11月17日の屋島湾の海水温は19.6°Cで、昨年度より1.9°C高く、平年値より1.1°C高い状態となっています。

2. 県下の冷凍入庫及び本張り状況

小豆島地区や高松地区などの一部では本張りが開始されましたが、全体的には水温の降下待ちの状況となっております。生理障害の発生にご注意下さい。

東讃: 引田・東讃・鶴羽・牟礼・庵治は20日から本張り開始予定。

高松: 直島は15日より本張り開始。香西は19日、瀬戸内は20日から本張り開始予定。
下笠居は水温の低下待ち。

小豆: 土庄中央は11日、唐櫃は14日、四海は15日より本張り開始。内海は19日、
他の地区は20日より本張り開始予定。

中讃: 丸亀は20日、与島は25日から本張り開始予定。

3. 栄養塩及びプランクトン

採水日：平成27年11月17日

① 栄養塩

(分析機関：香川県水産試験場、 単位： $\mu\text{g at/l}$)

| 漁場 | | 三 態 窒 素 | | | | | | | | | | |
|-----|-----|---------|-------|-------|------|-------|-------|-------|------|------|-------|-------|
| | | 10/6 | 10/13 | 10/20 | 11/2 | 11/10 | 11/17 | 11/24 | 12/1 | 12/8 | 12/15 | 12/22 |
| 引田 | 本年度 | 2.8 | 4.3 | 7.3 | 5.1 | 5.5 | 5.2 | | | | | |
| | 前年度 | 5.1 | 11.1 | 3.1 | 7.5 | 8.9 | 8.6 | 5.3 | 6.0 | 5.3 | 5.3 | 3.4 |
| 東讃 | 本年度 | 2.3 | 3.1 | 4.1 | 5.6 | 6.7 | 6.9 | | | | | |
| | 前年度 | 4.4 | 欠測 | 4.7 | 8.5 | 8.8 | 8.9 | 4.7 | 4.9 | 4.7 | 2.9 | 1.9 |
| 津田 | 本年度 | 欠測 | 欠測 | 2.9 | 5.3 | 6.6 | 6.3 | | | | | |
| | 前年度 | 欠測 | 欠測 | 4.9 | 7.5 | 8.6 | 8.6 | 4.8 | 4.8 | 4.8 | 3.5 | 2.5 |
| 小田 | 本年度 | 6.0 | 4.5 | 4.3 | 6.2 | 7.1 | 6.9 | | | | | |
| | 前年度 | 9.4 | 欠測 | 5.0 | 9.0 | 9.6 | 13.0 | 6.2 | 欠測 | 3.9 | 3.3 | 2.5 |
| 志度湾 | 本年度 | 6.1 | 6.0 | 5.0 | 6.4 | 7.1 | 7.7 | | | | | |
| | 前年度 | 9.1 | 6.9 | 5.8 | 8.7 | 11.2 | 9.8 | 5.6 | 5.0 | 3.9 | 3.5 | 2.5 |
| 庵治 | 本年度 | 5.9 | 5.2 | 4.9 | 6.8 | 7.0 | 7.4 | | | | | |
| | 前年度 | 6.5 | 8.4 | 7.3 | 10.7 | 9.5 | 9.9 | 6.5 | 6.3 | 4.1 | 3.7 | 2.6 |
| 瀬戸内 | 本年度 | 5.5 | 5.6 | 4.7 | 7.8 | 7.2 | 8.6 | | | | | |
| | 前年度 | 8.9 | 19.7 | 11.5 | 13.1 | 14.4 | 11.0 | 5.6 | 5.9 | 5.5 | 3.4 | 5.3 |
| 香西 | 本年度 | 3.9 | 6.4 | 6.4 | 8.7 | 6.9 | 8.2 | | | | | |
| | 前年度 | 7.9 | 10.4 | 9.5 | 12.5 | 12.7 | 11.1 | 6.0 | 欠測 | 4.4 | 2.4 | 4.1 |
| 下笠居 | 本年度 | 3.5 | 4.7 | 4.3 | 6.1 | 5.1 | 8.1 | | | | | |
| | 前年度 | 10.3 | 8.4 | 9.1 | 12.6 | 12.7 | 8.0 | 6.5 | 1.7 | 2.1 | 2.4 | 3.5 |
| 直島 | 本年度 | 4.7 | 4.4 | 4.9 | 6.8 | 5.8 | 7.7 | | | | | |
| | 前年度 | 7.3 | 7.7 | 15.3 | 13.0 | 11.8 | 10.4 | 7.1 | 5.1 | 2.3 | 2.3 | 5.5 |
| 池田 | 本年度 | 0.9 | 4.6 | 4.3 | 6.5 | 5.6 | 6.2 | | | | | |
| | 前年度 | 9.1 | 13.7 | 4.4 | 8.8 | 9.7 | 7.2 | 3.3 | 4.0 | 1.9 | 2.5 | 1.7 |
| 四海 | 本年度 | 6.9 | 欠測 | 4.6 | 6.8 | 6.5 | 8.6 | | | | | |
| | 前年度 | 6.7 | 8.9 | 8.0 | 11.0 | 10.4 | 11.3 | 7.2 | 5.4 | 2.5 | 2.3 | 2.5 |
| 唐櫃 | 本年度 | 6.5 | 4.6 | 4.8 | 6.3 | 5.9 | 10.5 | | | | | |
| | 前年度 | 6.8 | 欠測 | 8.5 | 11.3 | 10.9 | 10.7 | 6.7 | 5.7 | 3.1 | 2.2 | 2.3 |
| 北浦 | 本年度 | 7.3 | 5.1 | 5.2 | 6.9 | 7.6 | 8.8 | | | | | |
| | 前年度 | 5.8 | 6.7 | 7.0 | 9.9 | 11.0 | 10.3 | 7.4 | 5.5 | 3.2 | 2.8 | 2.3 |
| 大部 | 本年度 | 6.9 | 3.1 | 4.4 | 欠測 | 8.5 | 6.6 | | | | | |
| | 前年度 | 5.8 | 7.0 | 5.5 | 9.0 | 9.4 | 10.1 | 6.4 | 4.4 | 4.0 | 3.5 | 3.2 |
| 内海 | 本年度 | 3.9 | 3.2 | 4.0 | 5.8 | 6.5 | 5.9 | | | | | |
| | 前年度 | 5.4 | 5.2 | 0.2 | 6.2 | 7.9 | 6.1 | 3.7 | 4.0 | 4.0 | 3.7 | 3.5 |
| 与島 | 本年度 | 2.8 | 6.6 | 4.2 | 5.6 | 5.8 | 8.3 | | | | | |
| | 前年度 | 6.1 | 14.8 | 12.8 | 11.4 | 12.1 | 8.7 | 4.5 | 2.4 | 2.4 | 4.6 | 6.8 |
| 丸亀市 | 本年度 | 2.5 | 3.9 | 7.1 | 4.7 | 4.8 | 7.5 | | | | | |
| | 前年度 | 4.2 | 欠測 | 10.7 | 0.2 | 9.8 | 5.1 | 0.8 | 1.3 | 2.3 | 1.5 | 3.6 |
| 箱浦 | 本年度 | 1.8 | 1.3 | 2.3 | 7.4 | 5.1 | 6.2 | | | | | |
| | 前年度 | 0.9 | 5.2 | 6.9 | 5.0 | 5.7 | 19.3 | 1.6 | 1.6 | 2.0 | 2.4 | 3.7 |
| 平均 | 本年度 | 4.5 | 4.5 | 4.7 | 6.4 | 6.4 | 7.4 | 0.0 | 0.0 | 0.0 | 0.0 | 0.0 |
| | 前年度 | 6.7 | 9.6 | 7.4 | 9.3 | 10.3 | 9.9 | 5.3 | 4.4 | 3.5 | 3.1 | 3.3 |

※三態窒素：アンモニア・硝酸・亜硝酸態窒素の合計で、 $3\mu\text{g at/l}$ 以下になると色落ちの原因となる。

(調査結果)

本年度第6回目の栄養塩調査を実施しました。調査結果は、 $5.2\sim 10.5\mu\text{g at/l}$ 。全漁場における平均は $7.4\mu\text{g at/l}$ で、昨年度($9.9\mu\text{g at/l}$)より低い結果となっています。

② 植物プランクトン

(分析機関：香川県赤潮研究所、単位：個/ℓ)

| 漁場 | 植物プランクトン数 | | | | 備考 | |
|--------|-----------|-------|--------|-------|-----------|--------|
| | コシノディスカス | | ユーカンピア | | 珪藻優占種第1位 | |
| | 11月17日 | 前年同時期 | 11月17日 | 前年同時期 | | |
| 引田 | 50 | 0 | 0 | 0 | ニッチア | 3,800 |
| 東讃 | 250 | 200 | 0 | 0 | キートセロス | 5,400 |
| 津田 | 250 | 150 | 0 | 0 | リゾソレニア | 4,300 |
| 小田 | 250 | 300 | 0 | 0 | タラシオシーラ | 4,600 |
| 志度湾 | 200 | 800 | 0 | 0 | ケラタウリナ | 3,800 |
| 庵治 | 350 | 750 | 0 | 50 | ケラタウリナ | 4,350 |
| 高松市瀬戸内 | 150 | 1,000 | 0 | 0 | レプトシリンダラス | 10,400 |
| 香西 | 150 | 1,100 | 0 | 0 | ケラタウリナ | 10,700 |
| 下笠居 | 100 | 0 | 200 | 0 | ケラタウリナ | 3,900 |
| 直島 | 100 | 250 | 0 | 0 | ケラタウリナ | 4,050 |
| 池田 | 800 | 450 | 200 | 200 | リゾソレニア | 4,400 |
| 四海 | 50 | 400 | 0 | 0 | レプトシリンダラス | 1,200 |
| 唐櫃 | 150 | 250 | 0 | 0 | ケラタウリナ | 2,100 |
| 北浦 | 0 | 350 | 0 | 0 | レプトシリンダラス | 650 |
| 大部 | 0 | 100 | 0 | 0 | ニッチア | 3,100 |
| 内海 | 0 | 100 | 200 | 4,650 | キートセロス | 2,150 |
| 与島 | 150 | 450 | 0 | 1,750 | リゾソレニア | 1,300 |
| 丸亀市 | 300 | 300 | 0 | 4,000 | ケラタウリナ | 3,350 |
| 箱浦 | 250 | 50 | 200 | 950 | タラシオシーラ | 3,700 |

(調査結果)

i) コシノディスカス

池田の800個/ℓを最高に、16漁場で検出されています。

ii) ユーカンピア

下笠居、池田、内海、箱浦で200個/ℓ検出されています。

iii) 珪藻優占種

ケラタウリナが優占して出現しています。

※ 次回調査は、11月24日(火)に予定します。

ノリ養殖漁場采養塩調査結果
第6回(平成27年11月17日)

