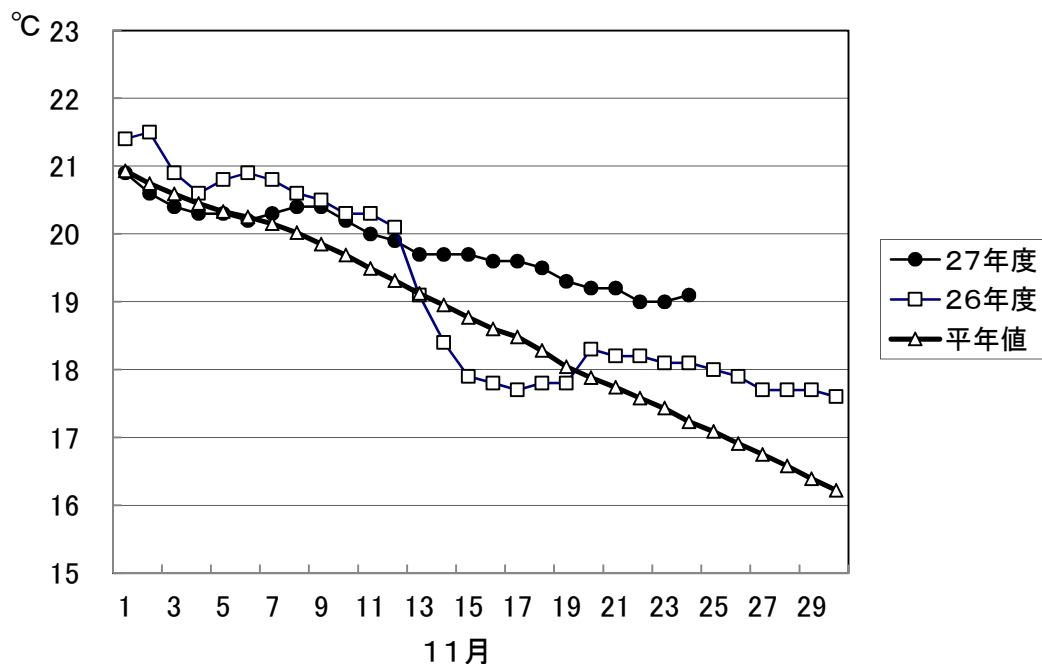


1. 屋島湾の海水温 (午前9時)



11月24日の屋島湾の海水温は19.1°Cで、昨年度より1.0°C高く、平年値より1.9°C高い状態となっています。

2. 本張りの状況

一部地域を除いて本張りが開始されていますが、依然として水温の高い状況が続いておりますので生理障害の発生にはご注意ください。

東讃: 庵治は20日、小田は21日、鶴羽・津田は24日から本張り開始。引田・牟礼は25日、鴨庄は28日から本張り開始予定。

高松: 直島は15日、香西は19日、瀬戸内は21日から本張り開始。下笠居は25日から本張り開始予定。

小豆: 北浦・坂手・内海は本張り完了。四海・土庄中央・唐櫃も近日中に本張り完了予定。池田は20日、大部は21日から本張り開始。家浦は25日から本張り開始予定。

中讃: 与島・丸亀は25日から本張り開始予定。

3. 栄養塩及びプランクトン

採水日：平成27年11月24日

① 栄養塩

(分析機関：香川県水産試験場、 単位： $\mu\text{g at/l}$)

漁場		三 態 窒 素										
		10/6	10/13	10/20	11/2	11/10	11/17	11/24	12/1	12/8	12/15	12/22
引田	本年度	2.8	4.3	7.3	5.1	5.5	5.2	6.4				
	前年度	5.1	11.1	3.1	7.5	8.9	8.6	5.3	6.0	5.3	5.3	3.4
東讃	本年度	2.3	3.1	4.1	5.6	6.7	6.9	7.1				
	前年度	4.4	欠測	4.7	8.5	8.8	8.9	4.7	4.9	4.7	2.9	1.9
津田	本年度	欠測	欠測	2.9	5.3	6.6	6.3	4.8				
	前年度	欠測	欠測	4.9	7.5	8.6	8.6	4.8	4.8	4.8	3.5	2.5
小田	本年度	6.0	4.5	4.3	6.2	7.1	6.9	7.6				
	前年度	9.4	欠測	5.0	9.0	9.6	13.0	6.2	欠測	3.9	3.3	2.5
志度湾	本年度	6.1	6.0	5.0	6.4	7.1	7.7	8.1				
	前年度	9.1	6.9	5.8	8.7	11.2	9.8	5.6	5.0	3.9	3.5	2.5
庵治	本年度	5.9	5.2	4.9	6.8	7.0	7.4	8.0				
	前年度	6.5	8.4	7.3	10.7	9.5	9.9	6.5	6.3	4.1	3.7	2.6
瀬戸内	本年度	5.5	5.6	4.7	7.8	7.2	8.6	8.2				
	前年度	8.9	19.7	11.5	13.1	14.4	11.0	5.6	5.9	5.5	3.4	5.3
香西	本年度	3.9	6.4	6.4	8.7	6.9	8.2	8.8				
	前年度	7.9	10.4	9.5	12.5	12.7	11.1	6.0	欠測	4.4	2.4	4.1
下笠居	本年度	3.5	4.7	4.3	6.1	5.1	8.1	9.1				
	前年度	10.3	8.4	9.1	12.6	12.7	8.0	6.5	1.7	2.1	2.4	3.5
直島	本年度	4.7	4.4	4.9	6.8	5.8	7.7	13.2				
	前年度	7.3	7.7	15.3	13.0	11.8	10.4	7.1	5.1	2.3	2.3	5.5
池田	本年度	0.9	4.6	4.3	6.5	5.6	6.2	8.1				
	前年度	9.1	13.7	4.4	8.8	9.7	7.2	3.3	4.0	1.9	2.5	1.7
四海	本年度	6.9	欠測	4.6	6.8	6.5	8.6	9.2				
	前年度	6.7	8.9	8.0	11.0	10.4	11.3	7.2	5.4	2.5	2.3	2.5
唐櫃	本年度	6.5	4.6	4.8	6.3	5.9	10.5	9.2				
	前年度	6.8	欠測	8.5	11.3	10.9	10.7	6.7	5.7	3.1	2.2	2.3
北浦	本年度	7.3	5.1	5.2	6.9	7.6	8.8	8.1				
	前年度	5.8	6.7	7.0	9.9	11.0	10.3	7.4	5.5	3.2	2.8	2.3
大部	本年度	6.9	3.1	4.4	欠測	8.5	6.6	7.8				
	前年度	5.8	7.0	5.5	9.0	9.4	10.1	6.4	4.4	4.0	3.5	3.2
内海	本年度	3.9	3.2	4.0	5.8	6.5	5.9	6.0				
	前年度	5.4	5.2	0.2	6.2	7.9	6.1	3.7	4.0	4.0	3.7	3.5
与島	本年度	2.8	6.6	4.2	5.6	5.8	8.3	9.3				
	前年度	6.1	14.8	12.8	11.4	12.1	8.7	4.5	2.4	2.4	4.6	6.8
丸亀市	本年度	2.5	3.9	7.1	4.7	4.8	7.5	10.1				
	前年度	4.2	欠測	10.7	0.2	9.8	5.1	0.8	1.3	2.3	1.5	3.6
箱浦	本年度	1.8	1.3	2.3	7.4	5.1	6.2	7.4				
	前年度	0.9	5.2	6.9	5.0	5.7	19.3	1.6	1.6	2.0	2.4	3.7
平均	本年度	4.5	4.5	4.7	6.4	6.4	7.4	8.2	0.0	0.0	0.0	0.0
	前年度	6.7	9.6	7.4	9.3	10.3	9.9	5.3	4.4	3.5	3.1	3.3

※三態窒素：アンモニア・硝酸・亜硝酸態窒素の合計で、 $3\mu\text{g at/l}$ 以下になると色落ちの原因となる。

(調査結果)

本年度第7回目の栄養塩調査を実施しました。調査結果は、 $4.8\sim 13.2\mu\text{g at/l}$ 。全漁場における平均は $8.2\mu\text{g at/l}$ で、昨年度 ($5.3\mu\text{g at/l}$) より高い結果となっています。

② 植物プランクトン

(分析機関：香川県赤潮研究所、 単位：個/ℓ)

漁 場	植 物 プ ラ ン ク ト ン 数				備 考	
	コ シ ノ デ ィ ス カ ス		ユ ー カ ン ピ ア		珪藻優占種第1位	
	11月24日	前年同時期	11月24日	前年同時期		
引 田	1,250	150	1,250	600	キートセロス	20,550
東 讃	400	50	0	0	キートセロス	2,300
津 田	350	0	0	750	タラシオシーラ	9,500
小 田	250	50	0	0	タラシオシーラ	8,500
志 度 湾	250	350	0	350	タラシオシーラ	1,900
庵 治	200	700	0	0	タラシオシーラ	5,000
高松市瀬戸内	0	350	0	750	タラシオシーラ	6,050
香 西	250	300	0	200	タラシオシーラ	7,850
下 笠 居	200	150	0	0	ケラタウリナ	3,550
直 島	200	150	0	0	ケラタウリナ	6,100
池 田	350	200	0	0	ケラタウリナ	6,650
四 海	350	250	0	200	ケラタウリナ	2,300
唐 櫃	50	350	0	150	ケラタウリナ	4,650
北 浦	50	50	0	0	ケラタウリナ	1,400
大 部	550	100	0	1,900	タラシオシーラ	1,950
内 海	250	250	0	1,800	キートセロス	4,700
与 島	200	100	0	0	スケルトネマ	47,000
丸 亀 市	300	100	0	550	スケルトネマ	187,500
箱 浦	150	0	0	1,500	タラシオシーラ	600

(調査結果)

i) コシノディスカス

引田の1,250個/ℓを最高に、18漁場で検出されています。

ii) ユーカンピア

引田で1,250個/ℓ検出されています。

iii) 珪藻優占種

タラシオシーラが優占して出現しています。

※ 次回調査は、12月1日(火)に予定します。

ノリ養殖漁場采養塩調査結果
第7回(平成27年11月24日)

