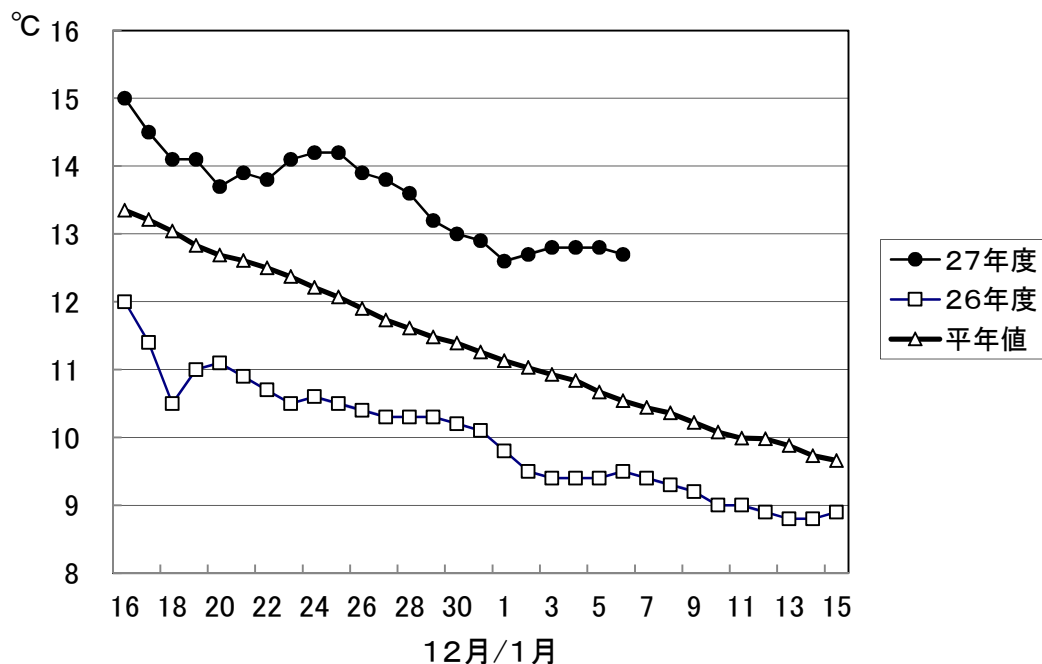


1. 屋島湾の海水温 (午前9時)



1月5日の屋島湾の海水温は12.7°Cで、昨年度より3.2°C高く、平年値より2.2°C高い状態となっています。

2. 本張り・摘採の状況

水温が高めに推移しており、食害の影響の多寡で摘採回数には差が見られます。島嶼部の早いところでは5回目の摘採となっています。

東讃: 引田、東讃、鶴羽、津田、庵治が3回目の摘採に入った。鴨庄は1~2回目、牟礼は2回目の摘採中。色は良いが、食害の影響で摘採できない漁場がある。

高松: 直島で4~5回目、下笠居で3~4回目の摘採に入った。瀬戸内、香西は2~3回目の摘採中。伸びはまずまずで、色も良い。

小豆: 3~5回目の摘採に入った。色は良く、全体的に伸びも回復している。一部漁場で食害が見られる。

中讃: 与島は1~2回目を摘採中。丸亀は1回目の摘採開始。色は良いが、食害で伸びが悪い。

3. 栄養塩及びプランクトン

採水日：平成28年1月5日

① 栄養塩

(分析機関：香川県水産試験場、単位： $\mu\text{g at/l}$)

漁場		三 態 窒 素										
		11/17	11/24	12/1	12/8	12/15	12/22	12/29	1/5	1/12	1/19	1/26
引田	本年度	5.2	6.4	6.2	7.2	4.9	9.8	3.5	8.0			
	前年度	8.6	5.3	6.0	5.3	5.3	3.4	1.5	2.5	2.0	2.6	1.0
東讃	本年度	6.9	7.1	8.0	8.3	5.6	5.3	6.2	6.8			
	前年度	8.9	4.7	4.9	4.7	2.9	1.9	2.0	3.4	3.2	2.0	2.5
津田	本年度	6.3	4.8	7.2	6.2	4.7	6.1	5.9	6.3			
	前年度	8.6	4.8	4.8	4.8	3.5	2.5	2.5	3.1	4.1	3.5	2.8
小田	本年度	6.9	7.6	8.2	6.3	5.9	5.9	7.1	6.5			
	前年度	13.0	6.2	欠測	3.9	3.3	2.5	4.3	4.4	3.3	3.1	3.1
志度湾	本年度	7.7	8.1	8.4	6.0	6.3	7.9	6.3	6.5			
	前年度	9.8	5.6	5.0	3.9	3.5	2.5	2.8	5.1	3.4	3.4	2.7
庵治	本年度	7.4	8.0	9.2	5.3	12.3	5.9	5.2	5.7			
	前年度	9.9	6.5	6.3	4.1	3.7	2.6	3.0	4.4	3.3	3.4	3.2
瀬戸内	本年度	8.6	8.2	7.4	5.6	6.4	6.4	6.9	7.0			
	前年度	11.0	5.6	5.9	5.5	3.4	5.3	4.2	4.6	4.0	4.8	6.0
香西	本年度	8.2	8.8	7.6	5.0	5.5	7.1	欠測	7.0			
	前年度	11.1	6.0	欠測	4.4	2.4	4.1	3.7	4.5	3.5	4.2	3.5
下笠居	本年度	8.1	9.1	6.3	3.7	5.3	6.8	6.1	6.1			
	前年度	8.0	6.5	1.7	2.1	2.4	3.5	3.4	4.1	3.3	4.1	3.7
直島	本年度	7.7	13.2	7.2	5.2	5.4	7.7	6.5	7.0			
	前年度	10.4	7.1	5.1	2.3	2.3	5.5	3.4	3.7	3.5	3.5	4.4
池田	本年度	6.2	8.1	5.6	4.4	4.6	5.4	6.4	5.5			
	前年度	7.2	3.3	4.0	1.9	2.5	1.7	2.7	3.7	2.9	2.5	3.1
四海	本年度	8.6	9.2	7.8	6.3	6.9	6.1	6.6	6.9			
	前年度	11.3	7.2	5.4	2.5	2.3	2.5	3.0	3.7	3.2	3.4	3.2
唐櫃	本年度	10.5	9.2	8.7	5.8	7.2	6.6	6.5	7.4			
	前年度	10.7	6.7	5.7	3.1	2.2	2.3	3.4	3.4	5.7	3.0	3.0
北浦	本年度	8.8	8.1	8.4	7.2	6.0	5.5	6.8	6.6			
	前年度	10.3	7.4	5.5	3.2	2.8	2.3	3.1	3.7	3.2	3.1	3.0
大部	本年度	6.6	7.8	4.9	7.1	3.2	5.7	6.7	6.1			
	前年度	10.1	6.4	4.4	4.0	3.5	3.2	2.9	3.4	3.1	3.1	2.9
内海	本年度	5.9	6.0	6.0	6.3	5.6	6.6	6.7	6.4			
	前年度	6.1	3.7	4.0	4.0	3.7	3.5	3.0	4.0	3.5	3.1	2.2
与島	本年度	8.3	9.3	6.3	9.5	6.4	8.9	7.5	8.9			
	前年度	8.7	4.5	2.4	2.4	4.6	6.8	5.0	8.1	3.9	7.3	3.7
丸亀市	本年度	7.5	10.1	6.7	3.1	5.9	7.7	7.0	6.6			
	前年度	5.1	0.8	1.3	2.3	1.5	3.6	欠測	4.4	3.8	欠測	4.3
箱浦	本年度	6.2	7.4	2.7	5.3	4.9	3.6	4.3	3.9			
	前年度	19.3	1.6	1.6	2.0	2.4	3.7	4.7	4.1	4.3	2.5	2.5
平均	本年度	7.4	8.2	7.0	6.0	5.9	6.6	6.2	6.6	0.0	0.0	0.0
	前年度	9.9	5.3	4.4	3.5	3.1	3.3	3.2	4.1	3.5	3.5	3.2

※三態窒素：アンモニア・硝酸・亜硝酸態窒素の合計で、 $3\mu\text{g at/l}$ 以下になると色落ちの原因となる。

(調査結果)

本年度第13回目の栄養塩調査を実施しました。調査結果は、 $3.9\sim 8.9\mu\text{g at/l}$ 。全漁場における平均は $6.6\mu\text{g at/l}$ で、昨年度($4.1\mu\text{g at/l}$)より高い結果となっています。

② 植物プランクトン

(分析機関：香川県赤潮研究所、 単位：個/ℓ)

漁 場	植 物 プ ラ ン ク ト ン 数				備 考	
	コ シ ノ デ ィ ス カ ス		ユ ー カ ン ピ ア		珪藻優占種第1位	
	1月5日	前年同時期	1月5日	前年同時期		
引 田	0	0	0	0	キートセロス	4,000
東 讃	700	0	0	0	キートセロス	13,750
津 田	350	0	100	0	キートセロス	7,000
小 田	250	0	0	0	ケラタウリナ	1,300
志 度 湾	200	0	0	0	キートセロス	650
庵 治	50	0	0	0	リクモフォラ	7,450
高松市瀬戸内	300	0	350	0	キートセロス	7,650
香 西	50	0	350	0	キートセロス	7,700
下 笠 居	300	0	0	0	キートセロス	6,750
直 島	100	0	300	0	キートセロス	2,550
池 田	450	0	1,350	26,000	キートセロス	55,850
四 海	250	0	0	0	キートセロス	6,950
唐 櫃	500	0	0	0	キートセロス	5,150
北 浦	750	0	0	0	キートセロス	1,000
大 部	100	0	0	0	キートセロス	400
内 海	300	0	0	0	キートセロス	3,750
与 島	300	0	550	0	キートセロス	5,800
丸 亀 市	150	0	400	0	キートセロス	15,350
箱 浦	0	0	0	0	キートセロス	1,450

(調査結果)

i) コシノディスカス

北浦の750個/ℓを最高に、17漁場で検出されています。

ii) ユーカンピア

池田の1,350個/ℓを最高に、7漁場で検出されています。

iii) 珪藻優占種

キートセロスが優占して出現しています。

※ 次回調査は、1月12日(火)に予定します。

ノリ養殖漁場米養塩調査結果
第13回(平成28年1月5日)

