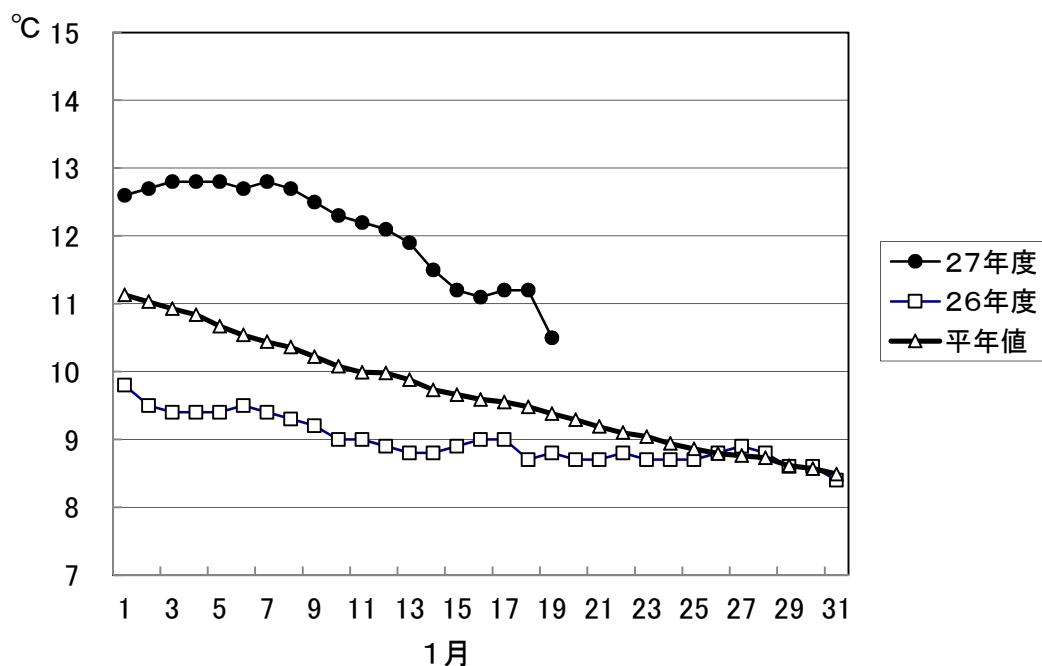


1. 屋島湾の海水温 (午前9時)



1月19日の屋島湾の海水温は10.5°Cで、昨年度より1.7°C高く、平年値より1.1°C高い状態となっています。

2. 県下の生産状況

寒波の到来により、水温は下降しています。一部の漁場では食害の影響が未だ残り、赤グサレの影響が見られる漁場もあります。

東讃: 3~4回目の摘採が中心。庵治は5回目を摘採中。色はまずまずだが、一部漁場で伸びが悪い。

高松: 4~6回目を摘採中。色は良いが、伸びはやや鈍い。一部漁場で赤グサレが見られる。

小豆: 5~7回目の摘採が中心。色は良いが、一部漁場で食害と赤グサレが見られる。

中讃: 与島は2~3回目、丸亀は1~2回目を摘採中。色は良いが、一部漁場が食害で伸びが悪く、摘採できない網もある。

3. 栄養塩及びプランクトン

採水日：平成28年1月19日

① 栄養塩

(分析機関：香川県水産試験場、単位： $\mu\text{g at/l}$)

漁場		三 態 窒 素										
		12/1	12/8	12/15	12/22	12/29	1/5	1/12	1/19	1/26	2/2	2/9
引田	本年度	6.2	7.2	4.9	9.8	3.5	8.0	6.0	3.4			
	前年度	6.0	5.3	5.3	3.4	1.5	2.5	2.0	2.6	1.0	0.9	1.6
東讃	本年度	8.0	8.3	5.6	5.3	6.2	6.8	6.1	3.3			
	前年度	4.9	4.7	2.9	1.9	2.0	3.4	3.2	2.0	2.5	2.2	2.4
津田	本年度	7.2	6.2	4.7	6.1	5.9	6.3	6.5	4.2			
	前年度	4.8	4.8	3.5	2.5	2.5	3.1	4.1	3.5	2.8	3.2	3.0
小田	本年度	8.2	6.3	5.9	5.9	7.1	6.5	6.6	4.3			
	前年度	欠測	3.9	3.3	2.5	4.3	4.4	3.3	3.1	3.1	3.9	3.1
志度湾	本年度	8.4	6.0	6.3	7.9	6.3	6.5	6.1	3.9			
	前年度	5.0	3.9	3.5	2.5	2.8	5.1	3.4	3.4	2.7	3.4	2.5
庵治	本年度	9.2	5.3	12.3	5.9	5.2	5.7	6.2	欠測			
	前年度	6.3	4.1	3.7	2.6	3.0	4.4	3.3	3.4	3.2	4.3	2.2
瀬戸内	本年度	7.4	5.6	6.4	6.4	6.9	7.0	5.9	欠測			
	前年度	5.9	5.5	3.4	5.3	4.2	4.6	4.0	4.8	6.0	4.5	1.4
香西	本年度	7.6	5.0	5.5	7.1	欠測	7.0	6.4	2.0			
	前年度	欠測	4.4	2.4	4.1	3.7	4.5	3.5	4.2	3.5	4.1	1.2
下笠居	本年度	6.3	3.7	5.3	6.8	6.1	6.1	4.2	1.2			
	前年度	1.7	2.1	2.4	3.5	3.4	4.1	3.3	4.1	3.7	3.3	0.8
直島	本年度	7.2	5.2	5.4	7.7	6.5	7.0	5.6	1.6			
	前年度	5.1	2.3	2.3	5.5	3.4	3.7	3.5	3.5	4.4	3.7	1.3
池田	本年度	5.6	4.4	4.6	5.4	6.4	5.5	5.7	3.1			
	前年度	4.0	1.9	2.5	1.7	2.7	3.7	2.9	2.5	3.1	2.6	1.8
四海	本年度	7.8	6.3	6.9	6.1	6.6	6.9	6.0	2.0			
	前年度	5.4	2.5	2.3	2.5	3.0	3.7	3.2	3.4	3.2	4.4	1.7
唐櫃	本年度	8.7	5.8	7.2	6.6	6.5	7.4	5.3	2.6			
	前年度	5.7	3.1	2.2	2.3	3.4	3.4	5.7	3.0	3.0	4.1	1.7
北浦	本年度	8.4	7.2	6.0	5.5	6.8	6.6	6.2	3.7			
	前年度	5.5	3.2	2.8	2.3	3.1	3.7	3.2	3.1	3.0	4.3	1.8
大部	本年度	4.9	7.1	3.2	5.7	6.7	6.1	5.7	4.2			
	前年度	4.4	4.0	3.5	3.2	2.9	3.4	3.1	3.1	2.9	3.2	2.0
内海	本年度	6.0	6.3	5.6	6.6	6.7	6.4	5.8	3.8			
	前年度	4.0	4.0	3.7	3.5	3.0	4.0	3.5	3.1	2.2	2.5	2.3
与島	本年度	6.3	9.5	6.4	8.9	7.5	8.9	3.4	1.7			
	前年度	2.4	2.4	4.6	6.8	5.0	8.1	3.9	7.3	3.7	2.9	2.0
丸亀市	本年度	6.7	3.1	5.9	7.7	7.0	6.6	1.1	欠測			
	前年度	1.3	2.3	1.5	3.6	欠測	4.4	3.8	欠測	4.3	2.1	欠測
箱浦	本年度	2.7	5.3	4.9	3.6	4.3	3.9	2.7	0.7			
	前年度	1.6	2.0	2.4	3.7	4.7	4.1	4.3	2.5	2.5	0.9	1.2
平均	本年度	7.0	6.0	5.9	6.6	6.2	6.6	5.3	2.9	0.0	0.0	0.0
	前年度	4.4	3.5	3.1	3.3	3.2	4.1	3.5	3.5	3.2	3.2	1.6

※三態窒素：アンモニア・硝酸・亜硝酸態窒素の合計で、 $3\mu\text{g at/l}$ 以下になると色落ちの原因となる。

(調査結果)

本年度第15回目の栄養塩調査を実施しました。調査結果は、 $0.7\sim 4.3\mu\text{g at/l}$ 。全漁場における平均は $2.9\mu\text{g at/l}$ で、昨年度($3.5\mu\text{g at/l}$)より低い結果となっています。

② 植物プランクトン

(分析機関：香川県赤潮研究所、 単位：個/ℓ)

漁 場	植 物 プ ラ ン ク ト ン 数				備 考	
	コ シ ノ デ ィ ス カ ス		ユ ー カ ン ピ ア		珪藻優占種第1位	
	1月19日	前年同時期	1月19日	前年同時期		
引 田	450	0	1,500	15,000	スケルトネマ	15,100
東 讃	2,150	0	2,950	0	キートセロス	89,800
津 田	100	0	2,700	2,000	キートセロス	4,400
小 田	950	0	750	0	キートセロス	22,650
志 度 湾	550	0	200	0	キートセロス	27,950
庵 治	欠測	0	欠測	0		欠測
高松市瀬戸内	欠測	0	欠測	0		欠測
香 西	0	0	2,400	0	キートセロス	17,800
下 笠 居	200	0	3,550	0	レプトシリンドラス	14,900
直 島	250	0	9,000	0	キートセロス	25,300
池 田	1,350	0	8,100	0	キートセロス	51,550
四 海	650	1,000	5,850	0	キートセロス	25,750
唐 櫃	550	0	2,550	0	レプトシリンドラス	28,550
北 浦	800	0	1,400	0	ケラタウリナ	27,100
大 部	1,600	1,000	15,450	30,000	キートセロス	16,950
内 海	1,250	0	8,300	0	キートセロス	18,650
与 島	100	0	50	11,000	レプトシリンドラス	5,650
丸 亀 市	欠測	欠測	欠測	欠測		欠測
箱 浦	150	0	0	0	レプトシリンドラス	21,500

(調査結果)

i) コシノディスカス

東讃の2,150個/ℓを最高に、15漁場で検出されています。

ii) ユーカンピア

大部の15,450個/ℓを最高に、15漁場で検出されています。

iii) 珪藻優占種

キートセロスが優占して出現しています。

※ 次回調査は、1月26日(火)に予定します。

ノリ養殖漁場采養塩調査結果
第15回(平成28年1月19日)

