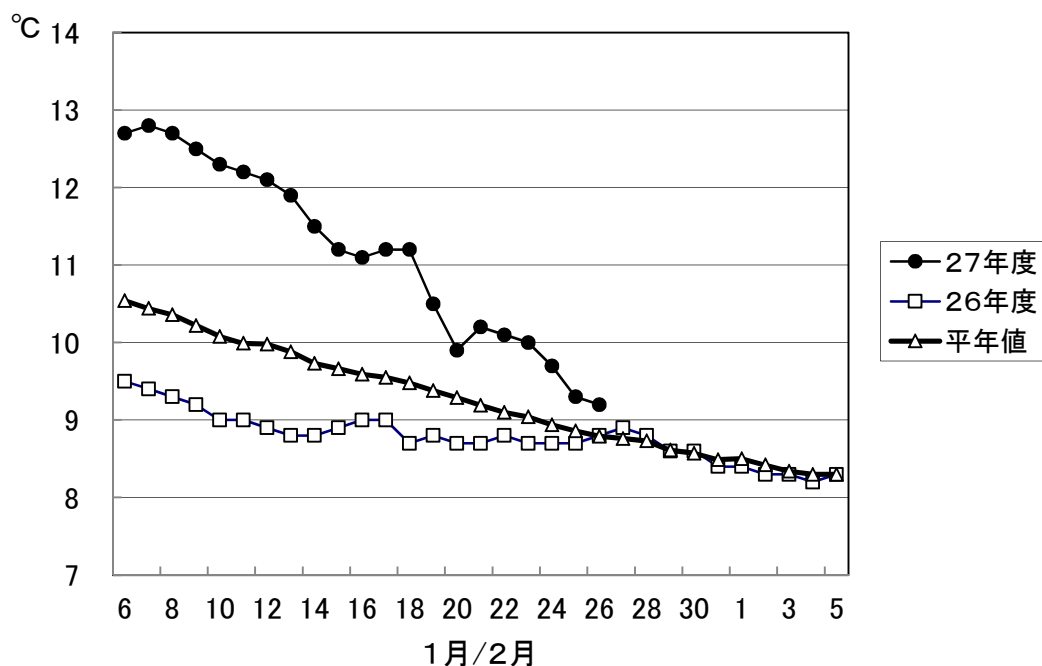


1. 屋島湾の海水温 (午前9時)



1月26日の屋島湾の海水温は9.2°Cで、昨年度より0.4°C高く、平年値よりも同様に0.4°C高い状態となっています。

2. 県下の生産状況

県下全域で4～7回目の摘採が中心となっています。栄養塩の低下に伴い、県下全域で色のやや浅い漁場が見られる。

東讃: 3～5回目の摘採が中心。一部漁場で色がやや浅く、伸びが悪くなっている。

高松: 香西・直島は6～7回目、瀬戸内は5～6回目、下笠居は4～5回目を摘採中。地区全体で色がやや浅く、一部漁場で伸びがやや鈍い。

小豆: 6～7回目の摘採が中心。家浦は8回目、池田は5回目を摘採中。伸びはまずまずだが、多くの漁場で色がやや浅くなっている。

中讃: 与島は3～4回目、丸亀は1～2回目を摘採中。色はまずまずだが、伸びは鈍い。

3. 栄養塩及びプランクトン

採水日：平成28年1月26日

① 栄養塩

(分析機関：香川県水産試験場、単位： $\mu\text{g at/l}$)

漁場		三 態 窒 素										
		12/15	12/22	12/29	1/5	1/12	1/19	1/26	2/2	2/9	2/16	2/23
引田	本年度	4.9	9.8	3.5	8.0	6.0	3.4	1.9				
	前年度	5.3	3.4	1.5	2.5	2.0	2.6	1.0	0.9	1.6	1.2	0.8
東讃	本年度	5.6	5.3	6.2	6.8	6.1	3.3	2.6				
	前年度	2.9	1.9	2.0	3.4	3.2	2.0	2.5	2.2	2.4	0.2	0.2
津田	本年度	4.7	6.1	5.9	6.3	6.5	4.2	0.8				
	前年度	3.5	2.5	2.5	3.1	4.1	3.5	2.8	3.2	3.0	0.1	0.2
小田	本年度	5.9	5.9	7.1	6.5	6.6	4.3	0.9				
	前年度	3.3	2.5	4.3	4.4	3.3	3.1	3.1	3.9	3.1	0.8	0.5
志度湾	本年度	6.3	7.9	6.3	6.5	6.1	3.9	0.6				
	前年度	3.5	2.5	2.8	5.1	3.4	3.4	2.7	3.4	2.5	0.7	0.3
庵治	本年度	12.3	5.9	5.2	5.7	6.2	欠測	2.1				
	前年度	3.7	2.6	3.0	4.4	3.3	3.4	3.2	4.3	2.2	0.6	0.8
瀬戸内	本年度	6.4	6.4	6.9	7.0	5.9	欠測	1.9				
	前年度	3.4	5.3	4.2	4.6	4.0	4.8	6.0	4.5	1.4	1.3	1.6
香西	本年度	5.5	7.1	欠測	7.0	6.4	2.0	1.7				
	前年度	2.4	4.1	3.7	4.5	3.5	4.2	3.5	4.1	1.2	0.9	9.4
下笠居	本年度	5.3	6.8	6.1	6.1	4.2	1.2	1.2				
	前年度	2.4	3.5	3.4	4.1	3.3	4.1	3.7	3.3	0.8	0.7	0.6
直島	本年度	5.4	7.7	6.5	7.0	5.6	1.6	0.7				
	前年度	2.3	5.5	3.4	3.7	3.5	3.5	4.4	3.7	1.3	1.0	0.5
池田	本年度	4.6	5.4	6.4	5.5	5.7	3.1	1.0				
	前年度	2.5	1.7	2.7	3.7	2.9	2.5	3.1	2.6	1.8	1.2	0.1
四海	本年度	6.9	6.1	6.6	6.9	6.0	2.0	0.2				
	前年度	2.3	2.5	3.0	3.7	3.2	3.4	3.2	4.4	1.7	0.2	0.2
唐櫃	本年度	7.2	6.6	6.5	7.4	5.3	2.6	0.1				
	前年度	2.2	2.3	3.4	3.4	5.7	3.0	3.0	4.1	1.7	0.2	0.1
北浦	本年度	6.0	5.5	6.8	6.6	6.2	3.7	0.2				
	前年度	2.8	2.3	3.1	3.7	3.2	3.1	3.0	4.3	1.8	0.1	0.5
大部	本年度	3.2	5.7	6.7	6.1	5.7	4.2	1.1				
	前年度	3.5	3.2	2.9	3.4	3.1	3.1	2.9	3.2	2.0	0.1	0.3
内海	本年度	5.6	6.6	6.7	6.4	5.8	3.8	1.2				
	前年度	3.7	3.5	3.0	4.0	3.5	3.1	2.2	2.5	2.3	1.1	0.3
与島	本年度	6.4	8.9	7.5	8.9	3.4	1.7	2.4				
	前年度	4.6	6.8	5.0	8.1	3.9	7.3	3.7	2.9	2.0	3.4	1.5
丸亀市	本年度	5.9	7.7	7.0	6.6	1.1	欠測	2.4				
	前年度	1.5	3.6	欠測	4.4	3.8	欠測	4.3	2.1	欠測	0.8	1.4
箱浦	本年度	4.9	3.6	4.3	3.9	2.7	0.7	1.5				
	前年度	2.4	3.7	4.7	4.1	4.3	2.5	2.5	0.9	1.2	0.6	1.4
平均	本年度	5.9	6.6	6.2	6.6	5.3	2.9	1.3	0.0	0.0	0.0	0.0
	前年度	3.1	3.3	3.2	4.1	3.5	3.5	3.2	3.2	1.6	0.8	1.1

※三態窒素：アンモニア・硝酸・亜硝酸態窒素の合計で、 $3\mu\text{g at/l}$ 以下になると色落ちの原因となる。

(調査結果)

本年度第16回目の栄養塩調査を実施しました。調査結果は、 $0.1\sim 2.6\mu\text{g at/l}$ 。全漁場における平均は $1.3\mu\text{g at/l}$ で、昨年度($3.2\mu\text{g at/l}$)より低い結果となっています。

② 植物プランクトン

(分析機関：香川県赤潮研究所、 単位：個/ℓ)

漁 場	植 物 プ ラ ン ク ト ン 数				備 考	
	コ シ ノ デ ィ ス カ ス		ユ ー カ ン ピ ア		珪藻優占種第1位	
	1月26日	前年同時期	1月26日	前年同時期		
引 田	850	0	28,600	6,100	キートセロス	260,500
東 讃	1,150	50	29,800	0	キートセロス	110,400
津 田	0	0	11,450	300	キートセロス	19,000
小 田	100	750	9,250	1,000	キートセロス	12,400
志 度 湾	300	250	5,250	150	レプトシリンドラス	13,900
庵 治	50	0	1,700	400	スケルトネマ	9,650
高松市瀬戸内	200	50	4,850	150	キートセロス	13,150
香 西	350	500	2,800	600	キートセロス	14,500
下 笠 居	300	1,700	6,600	5,750	キートセロス	15,300
直 島	100	200	7,100	4,400	キートセロス	11,350
池 田	200	400	15,750	100	ユーカンピア	15,750
四 海	200	100	11,650	0	タラシオシーラ	14,400
唐 櫃	150	100	10,450	0	キートセロス	25,100
北 浦	200	0	23,250	0	ユーカンピア	23,250
大 部	100	0	13,650	0	キートセロス	20,850
内 海	150	50	4,850	2,750	スケルトネマ	11,550
与 島	150	200	4,750	500	キートセロス	13,500
丸 亀 市	150	0	350	3,500	キートセロス	12,050
箱 浦	200	0	3,200	0	スケルトネマ	27,450

(調査結果)

i) コシノディスカス

東讃の1,150個/ℓを最高に、18漁場で検出されています。

ii) ユーカンピア

東讃の29,800個/ℓを最高に、全漁場で検出されています。

iii) 珪藻優占種

キートセロスが優占して出現しています。

※ 次回調査は、2月2日(火)に予定します。

ノリ養殖漁場米養塩調査結果
第16回(平成28年1月26日)

