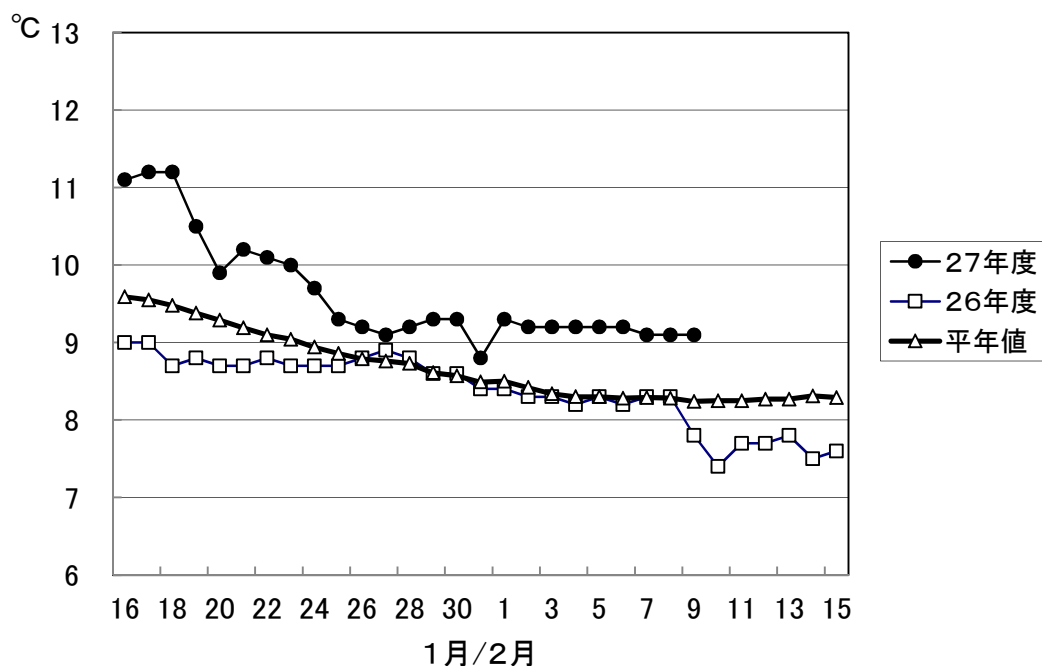


1. 屋島湾の海水温 (午前9時)



2月9日の屋島湾の海水温は9.1°Cで、昨年度より1.3°C高く、平年値よりも0.9°C高い状態で、ここ一週間は横ばいの状態が続いています。

2. 県下の生産状況

県下全域で5～8回目の摘採が中心となっており、栄養塩が低下した多くの漁場で色落ちが進んでいます。

東讃: 5～7回目の摘採が中心。一部漁場で伸びが鈍く、多くの漁場で色落ちが進んでいる。

高松: 7～9回目を摘採中。地区全体で色がやや浅く、一部の漁場で状態の悪い網の撤去が行われている。

小豆: 7～9回目を摘採中。伸びは鈍く、色落ちが進んでいる。

中讃: 与島は5～6回目、丸亀は2回目を摘採中。色はまずまずだが、伸びは鈍い。

3. 栄養塩及びプランクトン

採水日：平成28年2月9日

① 栄養塩

(分析機関：香川県水産試験場、単位： $\mu\text{g at/l}$)

漁場		三 態 窒 素										
		12/22	12/29	1/5	1/12	1/19	1/26	2/2	2/9	2/16	2/23	3/1
引田	本年度	9.8	3.5	8.0	6.0	3.4	1.9	1.7	0.2			
	前年度	3.4	1.5	2.5	2.0	2.6	1.0	0.9	1.6	1.2	0.8	0.9
東讃	本年度	5.3	6.2	6.8	6.1	3.3	2.6	0.6	0.9			
	前年度	1.9	2.0	3.4	3.2	2.0	2.5	2.2	2.4	0.2	0.2	1.1
津田	本年度	6.1	5.9	6.3	6.5	4.2	0.8	0.1	0.1			
	前年度	2.5	2.5	3.1	4.1	3.5	2.8	3.2	3.0	0.1	0.2	0.2
小田	本年度	5.9	7.1	6.5	6.6	4.3	0.9	0.9	0.7			
	前年度	2.5	4.3	4.4	3.3	3.1	3.1	3.9	3.1	0.8	0.5	0.7
志度湾	本年度	7.9	6.3	6.5	6.1	3.9	0.6	0.8	0.6			
	前年度	2.5	2.8	5.1	3.4	3.4	2.7	3.4	2.5	0.7	0.3	0.4
庵治	本年度	5.9	5.2	5.7	6.2	欠測	2.1	1.1	2.0			
	前年度	2.6	3.0	4.4	3.3	3.4	3.2	4.3	2.2	0.6	0.8	0.7
瀬戸内	本年度	6.4	6.9	7.0	5.9	欠測	1.9	2.4	1.2			
	前年度	5.3	4.2	4.6	4.0	4.8	6.0	4.5	1.4	1.3	1.6	2.0
香西	本年度	7.1	欠測	7.0	6.4	2.0	1.7	1.9	2.0			
	前年度	4.1	3.7	4.5	3.5	4.2	3.5	4.1	1.2	0.9	9.4	1.9
下笠居	本年度	6.8	6.1	6.1	4.2	1.2	1.2	1.8	1.7			
	前年度	3.5	3.4	4.1	3.3	4.1	3.7	3.3	0.8	0.7	0.6	1.0
直島	本年度	7.7	6.5	7.0	5.6	1.6	0.7	1.1	1.4			
	前年度	5.5	3.4	3.7	3.5	3.5	4.4	3.7	1.3	1.0	0.5	0.6
池田	本年度	5.4	6.4	5.5	5.7	3.1	1.0	0.2	0.8			
	前年度	1.7	2.7	3.7	2.9	2.5	3.1	2.6	1.8	1.2	0.1	0.1
四海	本年度	6.1	6.6	6.9	6.0	2.0	0.2	2.9	0.8			
	前年度	2.5	3.0	3.7	3.2	3.4	3.2	4.4	1.7	0.2	0.2	0.3
唐櫃	本年度	6.6	6.5	7.4	5.3	2.6	0.1	4.8	0.6			
	前年度	2.3	3.4	3.4	5.7	3.0	3.0	4.1	1.7	0.2	0.1	0.3
北浦	本年度	5.5	6.8	6.6	6.2	3.7	0.2	1.2	0.9			
	前年度	2.3	3.1	3.7	3.2	3.1	3.0	4.3	1.8	0.1	0.5	0.2
大部	本年度	5.7	6.7	6.1	5.7	4.2	1.1	2.6	0.6			
	前年度	3.2	2.9	3.4	3.1	3.1	2.9	3.2	2.0	0.1	0.3	0.2
内海	本年度	6.6	6.7	6.4	5.8	3.8	1.2	0.4	0.7			
	前年度	3.5	3.0	4.0	3.5	3.1	2.2	2.5	2.3	1.1	0.3	0.1
与島	本年度	8.9	7.5	8.9	3.4	1.7	2.4	5.1	7.4			
	前年度	6.8	5.0	8.1	3.9	7.3	3.7	2.9	2.0	3.4	1.5	4.3
丸亀市	本年度	7.7	7.0	6.6	1.1	欠測	2.4	欠測	欠測			
	前年度	3.6	欠測	4.4	3.8	欠測	4.3	2.1	欠測	0.8	1.4	5.3
箱浦	本年度	3.6	4.3	3.9	2.7	0.7	1.5	2.6	1.2			
	前年度	3.7	4.7	4.1	4.3	2.5	2.5	0.9	1.2	0.6	1.4	0.9
平均	本年度	6.6	6.2	6.6	5.3	2.9	1.3	1.8	1.3	0.0	0.0	0.0
	前年度	3.3	3.2	4.1	3.5	3.5	3.2	3.2	1.6	0.8	1.1	1.1

※三態窒素：アンモニア・硝酸・亜硝酸態窒素の合計で、 $3\mu\text{g at/l}$ 以下になると色落ちの原因となる。

(調査結果)

本年度第18回目の栄養塩調査を実施しました。調査結果は、 $0.1\sim 7.4\mu\text{g at/l}$ 。全漁場における平均は $1.3\mu\text{g at/l}$ で、昨年度($1.6\mu\text{g at/l}$)より低い結果となっています。

② 植物プランクトン

(分析機関：香川県赤潮研究所、 単位：個/ℓ)

漁 場	植 物 プ ラ ン ク ト ン 数				備 考	
	コ シ ノ デ ィ ス カ ス		ユ ー カ ン ピ ア		珪藻優占種第1位	
	2月9日	前年同時期	2月9日	前年同時期		
引 田	100	0	60,150	450	ユーカンピア	60,150
東 讃	50	0	63,000	3,600	ユーカンピア	63,000
津 田	0	0	12,650	1,100	キートセロス	17,900
小 田	0	0	5,950	3,800	キートセロス	11,700
志 度 湾	0	150	10,300	1,800	ユーカンピア	10,300
庵 治	0	50	2,550	5,800	キートセロス	12,650
高松市瀬戸内	0	100	4,500	3,850	キートセロス	13,100
香 西	0	150	11,050	5,250	キートセロス	33,500
下 笠 居	0	250	11,850	8,200	キートセロス	50,000
直 島	50	150	4,700	11,400	キートセロス	17,100
池 田	50	150	30,000	8,100	ユーカンピア	30,000
四 海	0	50	17,400	2,100	ユーカンピア	17,400
唐 櫃	0	50	5,350	13,650	キートセロス	16,650
北 浦	50	50	9,800	14,500	タラシオシーラ	11,150
大 部	0	50	26,450	3,400	キートセロス	39,300
内 海	50	0	15,250	300	スケルトネマ	118,000
与 島	0	0	9,300	0	キートセロス	34,000
丸 亀 市	欠測	欠測	欠測	欠測		欠測
箱 浦	100	350	8,150	550	キートセロス	15,400

(調査結果)

i) コシノディスカス

引田、箱浦の100個/ℓを最高に、7漁場で検出されています。

ii) ユーカンピア

東讃の63,000個/ℓを最高に、全漁場で検出されています。

iii) 珪藻優占種

キートセロスが優占して出現しています。

※ 次回調査は、2月16日(火)に予定します。

ノリ養殖漁場米養塩調査結果
第18回(平成28年2月9日)

