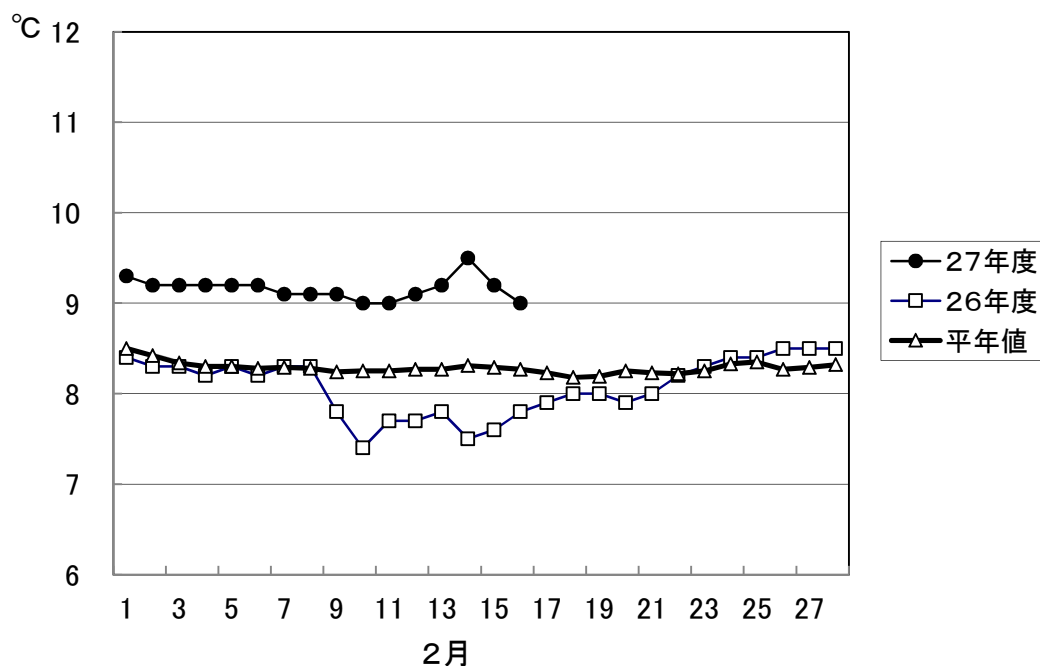


## 1. 屋島湾の海水温 (午前9時)



2月16日の屋島湾の海水温は9.0°Cで、昨年度より1.2°C高く、平年値よりも0.7°C高い状態となっています。

## 2. 県下の生産状況

県下全域で6～9回目の摘採が中心となっています。色落ちが進行し、一部の漁場で状態の悪い網から撤去が開始されています。

東讃:6～7回目の摘採が中心。色落ちが進み、伸びが鈍い。

高松:9回前後を摘採中。一部の漁場で状態の悪い網が撤去されている。

小豆:8～9回目の摘採が中心。伸びがやや鈍く、一部の漁場で状態の悪い網の撤去が開始されている。

中讃:与島は5～6回目、丸亀は2回目を摘採中。色はまずまず。

### 3. 栄養塩及びプランクトン

採水日：平成28年2月16日

#### ① 栄養塩

(分析機関：香川県水産試験場、 単位： $\mu\text{g at/l}$ )

漁場		三 態 窒 素										
		12/22	12/29	1/5	1/12	1/19	1/26	2/2	2/9	2/16	2/23	3/1
引田	本年度	9.8	3.5	8.0	6.0	3.4	1.9	1.7	0.2	0.7		
	前年度	3.4	1.5	2.5	2.0	2.6	1.0	0.9	1.6	1.2	0.8	0.9
東讃	本年度	5.3	6.2	6.8	6.1	3.3	2.6	0.6	0.9	1.2		
	前年度	1.9	2.0	3.4	3.2	2.0	2.5	2.2	2.4	0.2	0.2	1.1
津田	本年度	6.1	5.9	6.3	6.5	4.2	0.8	0.1	0.1	0.6		
	前年度	2.5	2.5	3.1	4.1	3.5	2.8	3.2	3.0	0.1	0.2	0.2
小田	本年度	5.9	7.1	6.5	6.6	4.3	0.9	0.9	0.7	0.6		
	前年度	2.5	4.3	4.4	3.3	3.1	3.1	3.9	3.1	0.8	0.5	0.7
志度湾	本年度	7.9	6.3	6.5	6.1	3.9	0.6	0.8	0.6	0.8		
	前年度	2.5	2.8	5.1	3.4	3.4	2.7	3.4	2.5	0.7	0.3	0.4
庵治	本年度	5.9	5.2	5.7	6.2	欠測	2.1	1.1	2.0	1.1		
	前年度	2.6	3.0	4.4	3.3	3.4	3.2	4.3	2.2	0.6	0.8	0.7
瀬戸内	本年度	6.4	6.9	7.0	5.9	欠測	1.9	2.4	1.2	0.9		
	前年度	5.3	4.2	4.6	4.0	4.8	6.0	4.5	1.4	1.3	1.6	2.0
香西	本年度	7.1	欠測	7.0	6.4	2.0	1.7	1.9	2.0	1.1		
	前年度	4.1	3.7	4.5	3.5	4.2	3.5	4.1	1.2	0.9	9.4	1.9
下笠居	本年度	6.8	6.1	6.1	4.2	1.2	1.2	1.8	1.7	1.0		
	前年度	3.5	3.4	4.1	3.3	4.1	3.7	3.3	0.8	0.7	0.6	1.0
直島	本年度	7.7	6.5	7.0	5.6	1.6	0.7	1.1	1.4	0.5		
	前年度	5.5	3.4	3.7	3.5	3.5	4.4	3.7	1.3	1.0	0.5	0.6
池田	本年度	5.4	6.4	5.5	5.7	3.1	1.0	0.2	0.8	0.4		
	前年度	1.7	2.7	3.7	2.9	2.5	3.1	2.6	1.8	1.2	0.1	0.1
四海	本年度	6.1	6.6	6.9	6.0	2.0	0.2	2.9	0.8	0.7		
	前年度	2.5	3.0	3.7	3.2	3.4	3.2	4.4	1.7	0.2	0.2	0.3
唐櫃	本年度	6.6	6.5	7.4	5.3	2.6	0.1	4.8	0.6	0.2		
	前年度	2.3	3.4	3.4	5.7	3.0	3.0	4.1	1.7	0.2	0.1	0.3
北浦	本年度	5.5	6.8	6.6	6.2	3.7	0.2	1.2	0.9	0.5		
	前年度	2.3	3.1	3.7	3.2	3.1	3.0	4.3	1.8	0.1	0.5	0.2
大部	本年度	5.7	6.7	6.1	5.7	4.2	1.1	2.6	0.6	0.4		
	前年度	3.2	2.9	3.4	3.1	3.1	2.9	3.2	2.0	0.1	0.3	0.2
内海	本年度	6.6	6.7	6.4	5.8	3.8	1.2	0.4	0.7	0.3		
	前年度	3.5	3.0	4.0	3.5	3.1	2.2	2.5	2.3	1.1	0.3	0.1
与島	本年度	8.9	7.5	8.9	3.4	1.7	2.4	5.1	7.4	2.1		
	前年度	6.8	5.0	8.1	3.9	7.3	3.7	2.9	2.0	3.4	1.5	4.3
丸亀市	本年度	7.7	7.0	6.6	1.1	欠測	2.4	欠測	欠測	0.8		
	前年度	3.6	欠測	4.4	3.8	欠測	4.3	2.1	欠測	0.8	1.4	5.3
箱浦	本年度	3.6	4.3	3.9	2.7	0.7	1.5	2.6	1.2	1.2		
	前年度	3.7	4.7	4.1	4.3	2.5	2.5	0.9	1.2	0.6	1.4	0.9
平均	本年度	6.6	6.2	6.6	5.3	2.9	1.3	1.8	1.3	0.8	0.0	0.0
	前年度	3.3	3.2	4.1	3.5	3.5	3.2	3.2	1.6	0.8	1.1	1.1

※三態窒素：アンモニア・硝酸・亜硝酸態窒素の合計で、 $3\mu\text{g at/l}$ 以下になると色落ちの原因となる。

#### (調査結果)

本年度第19回目の栄養塩調査を実施しました。調査結果は、 $0.2\sim 2.1\mu\text{g at/l}$ 。全漁場における平均は $0.8\mu\text{g at/l}$ で、昨年度( $0.8\mu\text{g at/l}$ )と同じ結果となっています。

② 植物プランクトン

(分析機関：香川県赤潮研究所、 単位：個/ℓ)

漁 場	植 物 プ ラ ン ク ト ン 数				備 考	
	コ シ ノ デ ィ ス カ ス		ユ ー カ ン ピ ア		珪藻優占種第1位	
	2月16日	前年同時期	2月16日	前年同時期		
引 田	100	50	42,550	550	ユーカンピア	42,550
東 讃	50	0	32,900	4,000	ユーカンピア	32,900
津 田	100	50	14,150	1,950	ニッチア	15,850
小 田	0	50	10,300	1,000	ニッチア	11,750
志 度 湾	50	0	5,150	2,450	キートセロス	14,500
庵 治	0	0	13,950	1,900	キートセロス	17,200
高松市瀬戸内	0	0	3,200	600	キートセロス	117,000
香 西	0	0	13,050	1,750	キートセロス	42,000
下 笠 居	0	0	30,000	8,550	キートセロス	35,000
直 島	0	0	19,600	1,600	キートセロス	37,750
池 田	50	50	31,900	750	キートセロス	84,000
四 海	50	0	20,250	3,350	キートセロス	44,450
唐 櫃	0	0	27,350	4,200	キートセロス	58,150
北 浦	100	150	30,800	12,700	ニッチア	45,500
大 部	0	0	17,200	17,250	ニッチア	41,200
内 海	50	100	25,650	1,850	キートセロス	53,850
与 島	0	0	1,200	1,450	キートセロス	8,750
丸 亀 市	0	0	14,200	2,900	キートセロス	19,000
箱 浦	50	50	9,600	17,750	キートセロス	15,200

(調査結果)

i) コシノディスカス

引田、津田、北浦の100個/ℓを最高に、9漁場で検出されています。

ii) ユーカンピア

引田の42,550個/ℓを最高に、全漁場で検出されています。

iii) 珪藻優占種

キートセロスが優占して出現しています。

**※ 次回調査は、2月23日(火)に予定します。**

ノリ養殖漁場采養塩調査結果  
第19回(平成28年2月16日)

