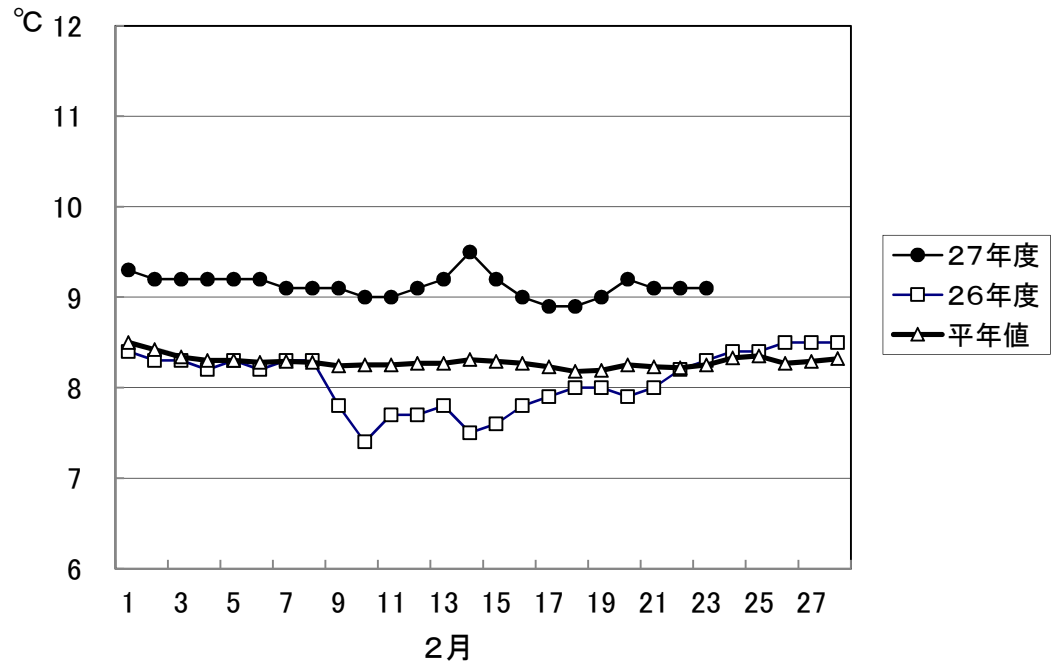


## 1. 屋島湾の海水温 (午前9時)



2月23日の屋島湾の海水温は9.1°Cで、昨年度より0.8°C高く、平年値よりも0.9°C高い状態となっています。

## 2. 県下の生産状況

県下で7～10回目の摘採が中心となっています。

全体に色落ちが進行し、状態の悪い網から撤去が開始されています。

### 3. 栄養塩及びプランクトン

採水日：平成28年2月23日

#### ① 栄養塩

(分析機関：香川県水産試験場、単位： $\mu\text{g at/l}$ )

漁場		三 態 窒 素										
		12/22	12/29	1/5	1/12	1/19	1/26	2/2	2/9	2/16	2/23	3/1
引田	本年度	9.8	3.5	8.0	6.0	3.4	1.9	1.7	0.2	0.7	0.4	
	前年度	3.4	1.5	2.5	2.0	2.6	1.0	0.9	1.6	1.2	0.8	0.9
東讃	本年度	5.3	6.2	6.8	6.1	3.3	2.6	0.6	0.9	1.2	1.0	
	前年度	1.9	2.0	3.4	3.2	2.0	2.5	2.2	2.4	0.2	0.2	1.1
津田	本年度	6.1	5.9	6.3	6.5	4.2	0.8	0.1	0.1	0.6	0.8	
	前年度	2.5	2.5	3.1	4.1	3.5	2.8	3.2	3.0	0.1	0.2	0.2
小田	本年度	5.9	7.1	6.5	6.6	4.3	0.9	0.9	0.7	0.6	0.6	
	前年度	2.5	4.3	4.4	3.3	3.1	3.1	3.9	3.1	0.8	0.5	0.7
志度湾	本年度	7.9	6.3	6.5	6.1	3.9	0.6	0.8	0.6	0.8	0.5	
	前年度	2.5	2.8	5.1	3.4	3.4	2.7	3.4	2.5	0.7	0.3	0.4
庵治	本年度	5.9	5.2	5.7	6.2	欠測	2.1	1.1	2.0	1.1	0.9	
	前年度	2.6	3.0	4.4	3.3	3.4	3.2	4.3	2.2	0.6	0.8	0.7
瀬戸内	本年度	6.4	6.9	7.0	5.9	欠測	1.9	2.4	1.2	0.9	1.4	
	前年度	5.3	4.2	4.6	4.0	4.8	6.0	4.5	1.4	1.3	1.6	2.0
香西	本年度	7.1	欠測	7.0	6.4	2.0	1.7	1.9	2.0	1.1	9.3	
	前年度	4.1	3.7	4.5	3.5	4.2	3.5	4.1	1.2	0.9	9.4	1.9
下笠居	本年度	6.8	6.1	6.1	4.2	1.2	1.2	1.8	1.7	1.0	1.4	
	前年度	3.5	3.4	4.1	3.3	4.1	3.7	3.3	0.8	0.7	0.6	1.0
直島	本年度	7.7	6.5	7.0	5.6	1.6	0.7	1.1	1.4	0.5	0.7	
	前年度	5.5	3.4	3.7	3.5	3.5	4.4	3.7	1.3	1.0	0.5	0.6
池田	本年度	5.4	6.4	5.5	5.7	3.1	1.0	0.2	0.8	0.4	0.2	
	前年度	1.7	2.7	3.7	2.9	2.5	3.1	2.6	1.8	1.2	0.1	0.1
四海	本年度	6.1	6.6	6.9	6.0	2.0	0.2	2.9	0.8	0.7	0.3	
	前年度	2.5	3.0	3.7	3.2	3.4	3.2	4.4	1.7	0.2	0.2	0.3
唐櫃	本年度	6.6	6.5	7.4	5.3	2.6	0.1	4.8	0.6	0.2	0.6	
	前年度	2.3	3.4	3.4	5.7	3.0	3.0	4.1	1.7	0.2	0.1	0.3
北浦	本年度	5.5	6.8	6.6	6.2	3.7	0.2	1.2	0.9	0.5	0.3	
	前年度	2.3	3.1	3.7	3.2	3.1	3.0	4.3	1.8	0.1	0.5	0.2
大部	本年度	5.7	6.7	6.1	5.7	4.2	1.1	2.6	0.6	0.4	0.7	
	前年度	3.2	2.9	3.4	3.1	3.1	2.9	3.2	2.0	0.1	0.3	0.2
内海	本年度	6.6	6.7	6.4	5.8	3.8	1.2	0.4	0.7	0.3	1.1	
	前年度	3.5	3.0	4.0	3.5	3.1	2.2	2.5	2.3	1.1	0.3	0.1
与島	本年度	8.9	7.5	8.9	3.4	1.7	2.4	5.1	7.4	2.1	8.4	
	前年度	6.8	5.0	8.1	3.9	7.3	3.7	2.9	2.0	3.4	1.5	4.3
丸亀市	本年度	7.7	7.0	6.6	1.1	欠測	2.4	欠測	欠測	0.8	欠測	
	前年度	3.6	欠測	4.4	3.8	欠測	4.3	2.1	欠測	0.8	1.4	5.3
箱浦	本年度	3.6	4.3	3.9	2.7	0.7	1.5	2.6	1.2	1.2	2.6	
	前年度	3.7	4.7	4.1	4.3	2.5	2.5	0.9	1.2	0.6	1.4	0.9
平均	本年度	6.6	6.2	6.6	5.3	2.9	1.3	1.8	1.3	0.8	1.7	0.0
	前年度	3.3	3.2	4.1	3.5	3.5	3.2	3.2	1.6	0.8	1.1	1.1

※三態窒素：アンモニア・硝酸・亜硝酸態窒素の合計で、 $3\mu\text{g at/l}$ 以下になると色落ちの原因となる。

#### (調査結果)

本年度第20回目の栄養塩調査を実施しました。調査結果は、 $0.2\sim 9.3\mu\text{g at/l}$ 。全漁場における平均は $1.7\mu\text{g at/l}$ で、昨年度( $1.1\mu\text{g at/l}$ )より高い結果となっています。

② 植物プランクトン

(分析機関：香川県赤潮研究所、 単位：個/ℓ)

漁 場	植 物 プ ラ ン ク ト ン 数				備 考	
	コ シ ノ デ ィ ス カ ス		ユ ー カ ン ピ ア		珪藻優占種第1位	
	2月23日	前年同時期	2月23日	前年同時期		
引 田	0	0	29,900	450	キートセロス	32,250
東 讃	0	0	27,500	6,400	キートセロス	107,000
津 田	0	0	20,800	300	キートセロス	36,000
小 田	0	0	22,850	650	ユーカンピア	22,850
志 度 湾	0	50	20,600	0	ユーカンピア	20,600
庵 治	0	0	23,000	250	キートセロス	25,650
高松市瀬戸内	0	0	13,600	4,250	キートセロス	20,500
香 西	50	0	17,000	1,100	キートセロス	20,500
下 笠 居	0	0	6,900	5,150	キートセロス	14,500
直 島	0	0	29,550	700	ユーカンピア	29,550
池 田	0	50	25,000	0	キートセロス	80,750
四 海	150	0	71,600	0	ユーカンピア	71,600
唐 櫃	0	0	23,000	200	キートセロス	33,400
北 浦	0	0	23,000	900	キートセロス	48,300
大 部	0	0	13,100	3,250	キートセロス	23,100
内 海	50	0	9,250	3,000	ユーカンピア	9,250
与 島	50	50	6,000	2,350	キートセロス	18,500
丸 亀 市	欠測	50	欠測	0		欠測
箱 浦	0	0	3,650	7,800	ユーカンピア	3,650

(調査結果)

i) コシノディスカス

四海の150個/ℓを最高に、4漁場で検出されています。

ii) ユーカンピア

四海の71,600個/ℓを最高に、18漁場で検出されています。

iii) 珪藻優占種

キートセロスが優占して出現しています。

**※ 次回調査は、3月1日(火)に予定します。**

ノリ養殖漁場米養塩調査結果  
第20回(平成28年2月23日)

