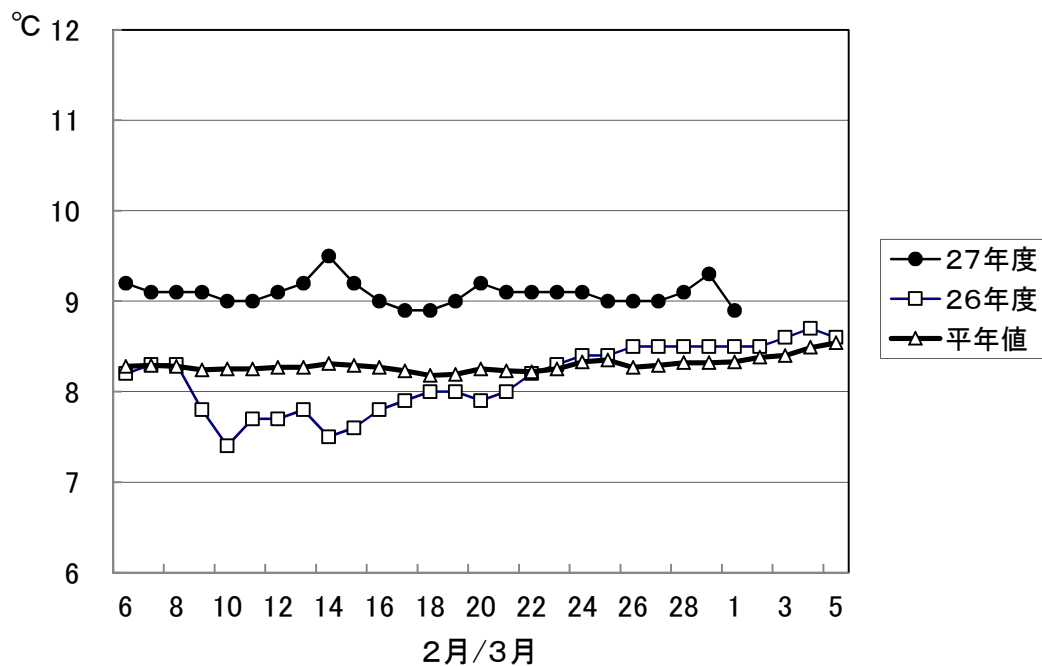


## 1. 屋島湾の海水温 (午前9時)



3月1日の屋島湾の海水温は8.9°Cで、昨年度より0.4°C高く、平年値よりも0.6°C高い状態となっています。

## 2. 県下の生産状況

全体的に伸びが悪く、色落ちは進行しています。

ノリ網の撤去については、漁場によっては検討中、もしくは状態の悪い網から撤去が行われています。

### 3. 栄養塩及びプランクトン

採水日：平成28年3月1日

#### ① 栄養塩

(分析機関：香川県水産試験場、単位： $\mu\text{g at/l}$ )

漁場		三 態 窒 素										
		12/22	12/29	1/5	1/12	1/19	1/26	2/2	2/9	2/16	2/23	3/1
引田	本年度	9.8	3.5	8.0	6.0	3.4	1.9	1.7	0.2	0.7	0.4	0.1
	前年度	3.4	1.5	2.5	2.0	2.6	1.0	0.9	1.6	1.2	0.8	0.9
東讃	本年度	5.3	6.2	6.8	6.1	3.3	2.6	0.6	0.9	1.2	1.0	1.5
	前年度	1.9	2.0	3.4	3.2	2.0	2.5	2.2	2.4	0.2	0.2	1.1
津田	本年度	6.1	5.9	6.3	6.5	4.2	0.8	0.1	0.1	0.6	0.8	0.2
	前年度	2.5	2.5	3.1	4.1	3.5	2.8	3.2	3.0	0.1	0.2	0.2
小田	本年度	5.9	7.1	6.5	6.6	4.3	0.9	0.9	0.7	0.6	0.6	0.4
	前年度	2.5	4.3	4.4	3.3	3.1	3.1	3.9	3.1	0.8	0.5	0.7
志度湾	本年度	7.9	6.3	6.5	6.1	3.9	0.6	0.8	0.6	0.8	0.5	0.7
	前年度	2.5	2.8	5.1	3.4	3.4	2.7	3.4	2.5	0.7	0.3	0.4
庵治	本年度	5.9	5.2	5.7	6.2	欠測	2.1	1.1	2.0	1.1	0.9	0.7
	前年度	2.6	3.0	4.4	3.3	3.4	3.2	4.3	2.2	0.6	0.8	0.7
瀬戸内	本年度	6.4	6.9	7.0	5.9	欠測	1.9	2.4	1.2	0.9	1.4	1.4
	前年度	5.3	4.2	4.6	4.0	4.8	6.0	4.5	1.4	1.3	1.6	2.0
香西	本年度	7.1	欠測	7.0	6.4	2.0	1.7	1.9	2.0	1.1	9.3	2.5
	前年度	4.1	3.7	4.5	3.5	4.2	3.5	4.1	1.2	0.9	9.4	1.9
下笠居	本年度	6.8	6.1	6.1	4.2	1.2	1.2	1.8	1.7	1.0	1.4	0.7
	前年度	3.5	3.4	4.1	3.3	4.1	3.7	3.3	0.8	0.7	0.6	1.0
直島	本年度	7.7	6.5	7.0	5.6	1.6	0.7	1.1	1.4	0.5	0.7	0.4
	前年度	5.5	3.4	3.7	3.5	3.5	4.4	3.7	1.3	1.0	0.5	0.6
池田	本年度	5.4	6.4	5.5	5.7	3.1	1.0	0.2	0.8	0.4	0.2	0.3
	前年度	1.7	2.7	3.7	2.9	2.5	3.1	2.6	1.8	1.2	0.1	0.1
四海	本年度	6.1	6.6	6.9	6.0	2.0	0.2	2.9	0.8	0.7	0.3	0.4
	前年度	2.5	3.0	3.7	3.2	3.4	3.2	4.4	1.7	0.2	0.2	0.3
唐櫃	本年度	6.6	6.5	7.4	5.3	2.6	0.1	4.8	0.6	0.2	0.6	0.3
	前年度	2.3	3.4	3.4	5.7	3.0	3.0	4.1	1.7	0.2	0.1	0.3
北浦	本年度	5.5	6.8	6.6	6.2	3.7	0.2	1.2	0.9	0.5	0.3	1.0
	前年度	2.3	3.1	3.7	3.2	3.1	3.0	4.3	1.8	0.1	0.5	0.2
大部	本年度	5.7	6.7	6.1	5.7	4.2	1.1	2.6	0.6	0.4	0.7	0.8
	前年度	3.2	2.9	3.4	3.1	3.1	2.9	3.2	2.0	0.1	0.3	0.2
内海	本年度	6.6	6.7	6.4	5.8	3.8	1.2	0.4	0.7	0.3	1.1	0.3
	前年度	3.5	3.0	4.0	3.5	3.1	2.2	2.5	2.3	1.1	0.3	0.1
与島	本年度	8.9	7.5	8.9	3.4	1.7	2.4	5.1	7.4	2.1	8.4	0.6
	前年度	6.8	5.0	8.1	3.9	7.3	3.7	2.9	2.0	3.4	1.5	4.3
丸亀市	本年度	7.7	7.0	6.6	1.1	欠測	2.4	欠測	欠測	0.8	欠測	2.3
	前年度	3.6	欠測	4.4	3.8	欠測	4.3	2.1	欠測	0.8	1.4	5.3
箱浦	本年度	3.6	4.3	3.9	2.7	0.7	1.5	2.6	1.2	1.2	2.6	1.1
	前年度	3.7	4.7	4.1	4.3	2.5	2.5	0.9	1.2	0.6	1.4	0.9
平均	本年度	6.6	6.2	6.6	5.3	2.9	1.3	1.8	1.3	0.8	1.7	0.8
	前年度	3.3	3.2	4.1	3.5	3.5	3.2	3.2	1.6	0.8	1.1	1.1

※三態窒素：アンモニア・硝酸・亜硝酸態窒素の合計で、 $3\mu\text{g at/l}$ 以下になると色落ちの原因となる。

#### (調査結果)

本年度第21回目の栄養塩調査を実施しました。調査結果は、 $0.1\sim 2.5\mu\text{g at/l}$ 。全漁場における平均は $0.8\mu\text{g at/l}$ で、昨年度( $1.1\mu\text{g at/l}$ )より低い結果となっています。

② 植物プランクトン

(分析機関：香川県赤潮研究所、 単位：個/ℓ)

漁 場	植 物 プ ラ ン ク ト ン 数				備 考	
	コ シ ノ デ ィ ス カ ス		ユ ー カ ン ピ ア		珪藻優占種第1位	
	3月1日	前年同時期	3月1日	前年同時期		
引 田	0	0	71,800	0	ユーカンピア	71,800
東 讃	50	0	38,100	0	ユーカンピア	38,100
津 田	100	0	25,400	0	ユーカンピア	25,400
小 田	0	0	16,550	0	ユーカンピア	16,550
志 度 湾	0	0	4,700	0	キートセロス	5,950
庵 治	0	0	250	0	キートセロス	9,800
高松市瀬戸内	0	0	11,500	0	レプトシリンドラス	18,450
香 西	0	0	8,250	0	レプトシリンドラス	25,500
下 笠 居	0	0	15,000	0	スケルトネマ	27,000
直 島	0	0	24,850	0	ユーカンピア	24,850
池 田	0	0	8,550	0	キートセロス	42,850
四 海	150	0	38,450	0	ユーカンピア	38,450
唐 櫃	0	0	18,900	0	キートセロス	26,150
北 浦	50	0	36,900	0	ユーカンピア	36,900
大 部	0	0	25,000	0	ユーカンピア	25,000
内 海	0	0	31,300	0	キートセロス	34,200
与 島	0	0	600	0	スケルトネマ	95,000
丸 亀 市	0	0	450	0	スケルトネマ	4,450
箱 浦	0	0	6,000	0	ユーカンピア	6,000

(調査結果)

i) コシノディスカス

四海の150個/ℓを最高に、4漁場で検出されています。

ii) ユーカンピア

引田の71,800個/ℓを最高に、全漁場で検出されています。

iii) 珪藻優占種

ユーカンピアが優占して出現しています。

ノリ養殖漁場米養塩調査結果  
第21回(平成28年3月1日)

